



Stiftelsen Nordiska museet
info@nordiskamuseet.se

Elektronisk delgivning

Byggnadsminnesförklaring av Villa Lusthusporten, Djurgården 1:1, Stockholms stad

Beslut

Länsstyrelsen i Stockholms län förklarar med stöd av 3 kap. 1 § kulturmiljölagen (1988:950), KML, Villa Lusthusporten med tillhörande trädgård, grindstuga och stall med vidbyggt orangeri på del av fastigheten Djurgården 1:1 för byggnadsminne, se karta i bilaga 1. Detta beslut ersätter ett tidigare beslut från den 17 augusti 2011, dnr 432-08-94255. Beslutet från den 17 augusti 2011 ändras enbart genom att skyddsbestämmelserna generellt har setts över och förtydligats. I de delar som rör huvudbyggnaden (byggnad nr 1) och grindstugan (byggnad nr 2) har skyddsbestämmelserna utökats.

Skyddsbestämmelser

För Villa Lusthusporten med tillhörande trädgård, grindstuga och stall med vidbyggt orangeri gäller följande skyddsbestämmelser.

1. De på karta (bilaga 1) med nr 1-4 numrerade byggnaderna får inte rivas eller till sitt yttre byggas om eller på annat sätt förändras.
2. I huvudbyggnaden (byggnad nr 1) får inte förändringar göras i stomme, väggar eller andra byggnadsdelar, planlösning och rumsvolym eller fast inredning tillkommen före 1940.

Med fast inredning avses:

- Fönster
Fönsterbågar, karmar, fönsterfoder och fönsterbänkar, smygpaneler i fönsternischer, fönsterbeslag i form av exempelvis gångjärn, spanjoletter, fönsterhakar och fönstervred, blyinfattade fönster och fasetterade glas
- Dörrar
Dörrblad, karmar och dörrfoder, smygpaneler i dörrnischer, dörröverstycken, dörrbeslag i form av exempelvis gångjärn, dörrtrycken och nyckelskyltar
- Eldstäder
Kakelugnar och öppna spisar med tillhörande eldstadsplan

Datum
2020-02-13

Beteckning
432-2171-2020

- Lister och paneler
Sockellister, sockel- och fotpaneler, boaseringar
 - Golv
Brädgolv, kalkstensgolv, marmorgolv och parkett
 - Takbeklädnader med panel, listverk och stuckatur
 - Trappor med tillhörande handledare och räcken
 - Vägghfasta möbler såsom garderober, skåp, hatthyllor och vedlår
 - Radiatorer och radiatorskydd
 - Badkar med front, duschväggar av glas och metall, vattenkranar samt väggfast tvålköpp, tvättkommoder med tillhörande beklädnader, speglar och hyllor
3. I huvudbyggnaden (byggnad nr 1) får inte göras förändringar av ytskikt i nedanstående rum. Rumsnumreringen överensstämmer med numreringen på planritningar i bilaga 2.
- Med förändringar avses såväl ingrepp i/borttagande av ytskikt eller övertäckning av detsamma.
- 2:203 Marmorbeklädnad på vägg
 - 2:206 Linoleumtapet
 - 2:207 Sidenbeklädnad på vägg, papperstapet på fris
 - 2:208 Sidenbeklädnad på vägg
 - 2:209 Sidenbeklädnad på vägg
 - 3:303 Väggbeklädnad av kakel
 - 3:304 Väggbeklädnad av kakel, oljefärgsmålade väggytor och tak
 - 3:311 Målad bård med svanar
 - 3:314 Dekormålade väggfält
 - 4:403 Väggbeklädnad av kakel
 - 4:407 Väggbeklädnad av marmor
4. Kulturhistoriskt värdefulla ytskikt såsom tapet, dekorativt måleri och isolering av kork som påträffas under befintliga ytskikt får inte övertäckas, övermålas eller på annat sätt förändras utan Länsstyrelsens tillstånd.

Datum
2020-02-13

Beteckning
432-2171-2020

5. I grindstugan (byggnad nr 2) får inte förändringar göras i stomme, väggar eller andra byggnadsdelar, planlösning och rumsvolymer eller fast inredning äldre än 1940. Isolering av kork får inte tas bort eller förändras.

Med fast inredning avses:

- Fönster
Fönsterbågar, karmar, fönsterfoder och fönsterbänkar, fönsterbeslag i form av exempelvis gångjärn, fönsterhakar och fönstervred
- Dörrar
Dörrblad, karmar och dörrfoder, smygpaneler i dörrnischer, dörrbeslag i form av exempelvis gångjärn, dörrtrycken och nyckelskyltar
- Öppen spis med tillhörande eldstadsplan
- Lister, socklar och paneler
- Brädgolv
- Trappor med tillhörande handledare och räcken
- Radiatorer

6. I trädgården får inte vidtas sådana åtgärder med mark och vegetation att dess vegetativa struktur och gångsystem förändras. Fasta anläggningar, såsom murar och staket med tillhörande grindar, dammar och konstnärlig utsmyckning av bland annat sten, får inte förändras eller tas bort. Trädgården får inte ytterligare bebyggas.

7. Byggnadsminnet ska underhållas så att det inte förfaller. Vård- och underhållsarbeten ska utföras på sådant sätt att de kulturhistoriska värdena inte minskar. Underhållet ska ske med material och metoder som är anpassade till byggnadsminnets karaktär och egenart.

Beskrivning av ärendet

Villa Lusthusporten (samtliga byggnader jämte omgivande mur och staket) är byggnadsminne sedan den 3 december 1971. Skyddsbestämmelser fastställdes av regeringen den 24 juni 1993. Efter regeringsbeslut den 15 december 2005 övergick byggnaderna från statligt byggnadsminne till byggnadsminne enligt kulturmiljölagen. Länsstyrelsen utfärdade den 17 augusti 2011 förklaring om detta.

I samband med platsbesök den 15 december 2017 vid vilket Länsstyrelsen och Nordiska museet deltog aktualiserades frågan om en översyn av skyddsbestämmelserna. Som underlag för översynen har parterna i samverkan låtit

Datum
2020-02-13

Beteckning
432-2171-2020

ta fram en vård- och underhållsplan för byggnadsminnet. Vid tidpunkten för detta beslut har nulägesbeskrivning med byggnads- och rumsbeskrivningar färdigställts.

Förslaget till reviderade och utökade skyddsbestämmelser har remitterats till Nordiska museet som inte haft några synpunkter på förslaget.

Historik

Djurgården var ursprungligen inhägnad kunglig jaktmark med entré genom flera portar. Under 1600-talet fanns här ett lusthus som gav namn åt den närliggande porten, Lusthusporten. Under 1800-talet blev Djurgården ett uppskattat friluftsområde för stockholmarna och på platsen för Villa Lusthusporten fanns då ett värdshus som dock brann ner 1869.

År 1873 fick grosshandlare Alfred Brink arrendera marken och han lät året därpå bygga ett bostadshus efter ritningar av arkitekterna Axel och Hjalmar Kumlien. Bröderna Kumlien hörde till tidens främsta arkitekter och ritade åtskilliga villor och stadshus i Stockholm. Nämnas kan bland annat Villa Täckas udden på Djurgården och Grand hotell på Blasieholmen. Brink fick även kungens tillstånd att utvidga tomten fram till Djurgårdsvägen samt att förutom bostadshuset uppföra ytterligare två byggnader. Bostadshuset som uppfördes i en stram italiensk stil med hörntorn utgör fortfarande stommen i delar av den nuvarande huvudbyggnaden.

Under konst- och industriutställningen 1897 användes den Brinkska villan som presskontor och polishäkte. Byggnaden såldes efter utställningen till korkhandlare Hjalmar Wicander som lät arkitekt Carl Möller rita om hus och trädgård till sitt nuvarande utseende. Möllers arbete omfattade en i stort sett total om- och tillbyggnad av huvudbyggnaden i en för tiden typisk medeltidsromantisk stil med rik jugenddekor. I samband med Wicanders köp minskades tomten till förmån för bland annat en allmän strandpromenad. Tomten kom att kringgärdas av ett järnstaket med entréer vid den nya strandvägen i norr. Förutom huvudbyggnaden uppfördes även grindstugan och stallet, även de ritade av Möller.

Terrassen åt Djurgårdsbrunnsviken och utbyggnaden vid entrén och entrétrappan, hörntornet, loggian och själva vindsvåningen är några av de tillbyggnader som kom till i samband med ombyggnaden år 1898. Den symmetriska fönsterindelningen och den tunga horisontalverkan från den Brinkska villan byttes mot en fri gruppering av fönster och en strävan efter oregelbundenhet i hela planeringen genom fri placering av byggnadsdelarna såsom verandor, utbyggda fönster och torn. Det tidigare nästan plana taket förändrades i och med påbyggnaden med vindsvåningen och försågs med höga gavlar och tornet i sydväst fick en karnisformad tornhuv uppbyggen av pelare. Fasadernas tidigare grå kulör byttes mot en ljus gul kulör och fönsteromfattningar, listverk och kapital av kalk- och sandsten utformades i en rik jugendstil.

Efter Wicanders död donerades Villa Lusthusporten till Stiftelsen Nordiska museet och överlåtelsen skedde 1940. Kort därefter flyttade Institutet för Folklivsforskning, senare Etnologiska institutionen, in och byggnaderna anpassades efter den nya verksamheten. Ombyggnaden styrdes av tidens

Datum
2020-02-13

Beteckning
432-2171-2020

funktionalistiska ideal och mycket av den ursprungliga inredningen revs ut och väggmålningar och tapeter målades över.

Under 1960-talet tillkom en ny inkörsport i den sydöstra delen av staketet mot Rosendalsvägen och staketet flyttades in så att grindstugan sedan dess utgör tomtens nordvästra begränsning.

År 2001 flyttade Etnologiska institutionen ut från Villa Lusthusporten och senare samma år flyttade Nordiska museet själva in i lokalerna. Idag är såväl huvudbyggnaden, grindstugan och stallet uthyrda till externa hyresgäster.

Motivering till beslutet

Villa Lusthusporten ligger som ett landmärke mitt emot Nordiska museet vid Djurgårdsbron och entrén till Djurgården. Namnet Villa Lusthusporten, taget från det världshus som tidigare låg på platsen, har ett stort kulturhistoriskt värde som en del av Stockholms nöjeshistoria.

Den stora grosshandlarvillan präglas av ombyggnaden år 1898 och är utförd i en medeltidsromantisk stil med torn, spiror och burspråk med en rik jugenddekor. Ombyggnaden skedde efter ritningar av en av tidens främsta arkitekter och speglar en starkt framväxande samhällsklass som lyckades se och ta tillvara på möjligheterna med den industriella utvecklingen. Villa Lusthusporten är i och med detta ett uttryck för det sena 1800-talets samhällsförändring.

Villan har höga arkitekturhistoriska och arkitektoniska värden och speglar genom exempelvis sina rika stendekorationer det sena 1800-talets vurm för äkta material. Även de tillhörande komplementbyggnaderna i form av grindstuga och stall är uppförda med en hög arkitektonisk nivå och gestaltade för att bidra till den samlade arkitektoniska upplevelsen.

Villa Lusthusporten försågs redan vid ombyggnaden år 1898 med moderniteter som elektricitet, centralvärme och badrum. Huvudbyggnaden och grindstugan försågs med korkisolering, ett material med stark koppling till byggherren Hjalmar Wicander. Wicanders korkfabrik var den som först mekaniserade korkskärningen och till följd av detta gjorde goda affärer. Av spillet från korktillverkningen uppkom Wicanders golv- och inredningsprodukter.

Den staketomgärdade och parkliknande tomten i tysk stil är typisk för det sena 1800-talets borgarvillor. Trädgården är tillkommen tillsammans med huvudbyggnaden och de övriga byggnaderna och är ett pedagogiskt exempel på hur man runt sekelskiftet 1900 ansåg att en ståndsmässig bostadsmiljö skulle formges. Orangeriet i tomtens östra del är en rest som visar på den nyttoodling som också bedrevs i trädgården och som försåg hushållet med grönsaker och prydnadsväxter.

Bestämmelser som beslutet grundas på

En byggnad som har ett synnerligen högt kulturhistoriskt värde eller som ingår i ett bebyggelseområde med ett synnerligen högt kulturhistoriskt värde får enligt 3 kap. 1 § KML förklaras för byggnadsminne av länsstyrelsen. Bestämmelserna om

Datum
2020-02-13

Beteckning
432-2171-2020

byggnadsminnen enligt detta kapitel får också tillämpas på parker, trädgårdar eller andra anläggningar.

När en byggnad förklaras för byggnadsminne, ska länsstyrelsen enligt 3 kap. 2 § KML genom skyddsbestämmelser ange på vilket sätt byggnaden ska vårdas och underhållas samt i vilka avseende den inte får ändras.

Information

Om det finns särskilda skäl får länsstyrelsen enligt 3 kap. 14 § KLM lämna tillstånd till att ett byggnadsminne ändras i strid mot skyddsbestämmelserna. Länsstyrelsen får ställa de villkor för tillståndet som är skäliga med hänsyn till de förhållanden som föranleder ändringen. Villkoren får avse hur ändringen ska utföras samt den dokumentation som behövs.

Detta beslut skickas till Lantmäteriet för registrering i fastighetsregistret.

Du kan överklaga beslutet

Se bilaga 3 med överklagandehänvisning.

Beslut i detta ärende har fattats av länsöverdirektören Johan von Sydow. I den slutliga handläggningen har också samhällsbyggnadsdirektören Åsa Ryding och antikvarien Lotta Eriksson Kockum medverkat.

Denna handling har godkänts digitalt och saknar därför namnunderskrift.

Bilaga

1. Karta visandes byggnadsminnets utbredning samt det till byggnadsminnet hörande byggnaderna
2. Planritningar med rumsnumrering plan 1-5
3. Överklagandehänvisning förvaltningsrätten

Kopia till

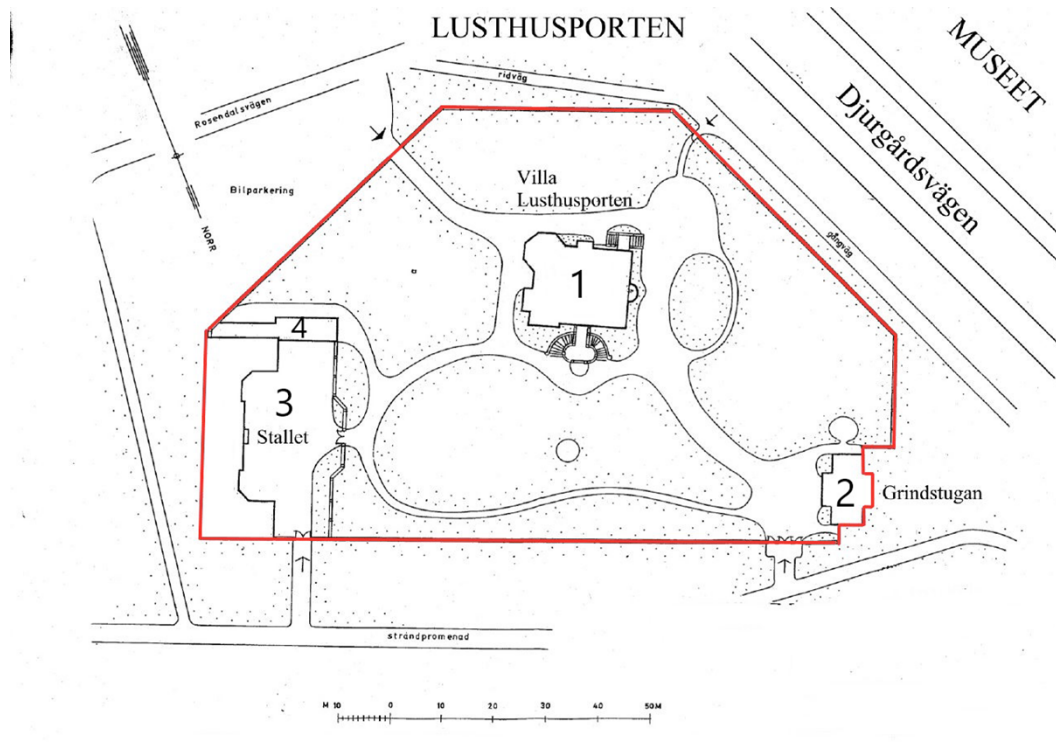
Riksantikvarieämbetet

Stadsmuseet

Stadsbyggnadsnämnden i Stockholm

Bilaga 1

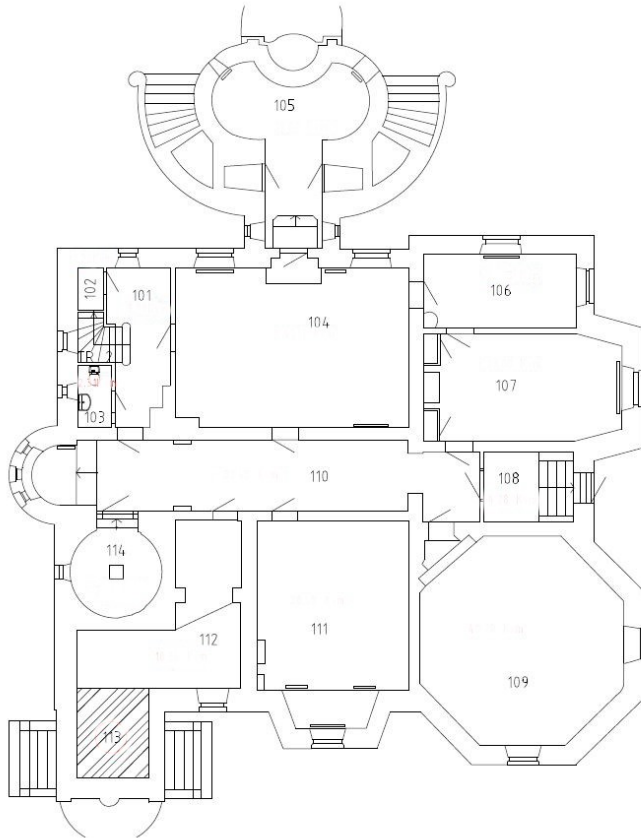
Karta visandes byggnadsminnets avgränsning, röd linje, samt de till byggnadsminnet hörande byggnaderna nr 1-4.



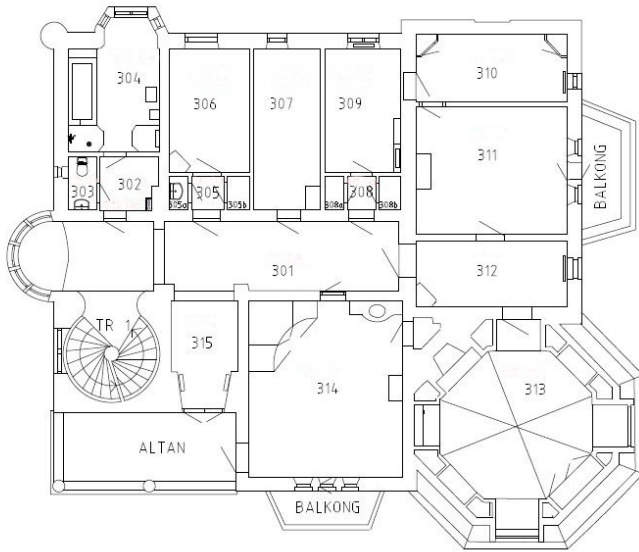
1. Villa Lusthusporten, huvudbyggnaden
2. Grindstugan
3. Stallet
4. Orangeriet

Bilaga 2

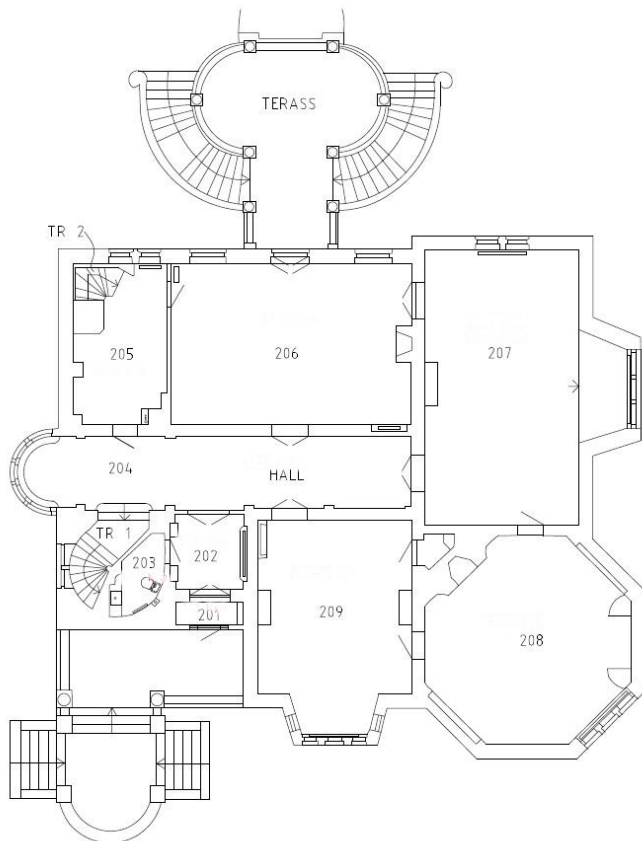
Planritningar visandes huvudbyggnadens planlösning samt rumsnumrering plan 1-5.



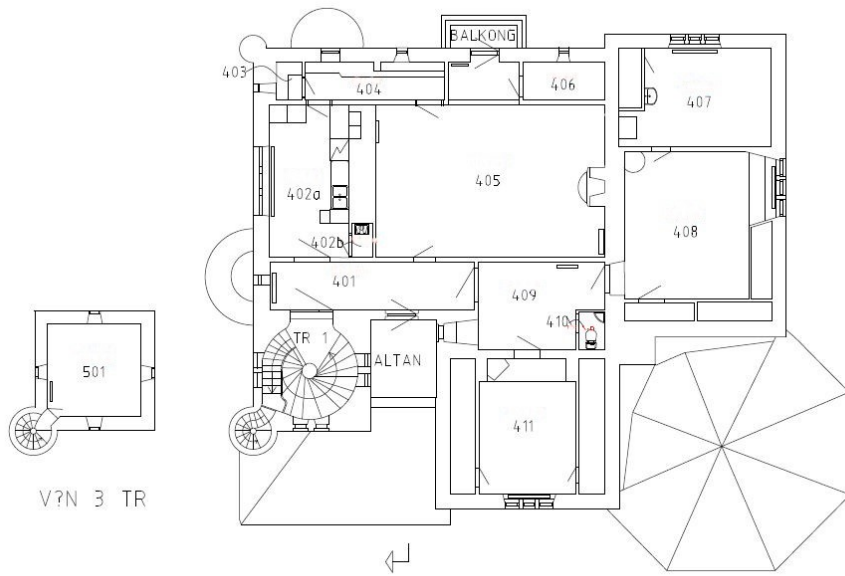
Plan 1: Källarplan



Plan 2



Plan 3



Plan 4 och 5

Bilaga 3

Överklagandehänvisning förvaltningsrätten

Du kan överklaga beslutet

Om du inte är nöjd med länsstyrelsens beslut, kan du skriftligen överklaga beslutet hos förvaltningsrätten.

Hur överklagar jag beslutet?

Länsstyrelsen måste pröva att överklagandet har kommit in i rätt tid, innan det skickas vidare tillsammans med handlingarna i ärendet. Därför ska du lämna eller skicka din skriftliga överklagan till Länsstyrelsen i Stockholms län antingen via e-post; stockholm@lansstyrelsen.se, eller med post; Länsstyrelsen i Stockholms län, Box 22067, 104 22 Stockholm.

Tiden för överklagande

Ditt överklagande måste ha kommit in till länsstyrelsen **inom tre veckor från den dag du fick del av beslutet**. Om det kommer in senare kan överklagandet inte prövas. I ditt överklagande kan du be att få ytterligare tid till att utveckla dina synpunkter och skälen till att du överklagar. Sedan är det förvaltningsrätten som beslutar om tiden kan förlängas.

Parter som företräder det allmänna ska ha kommit in med sitt överklagande **inom tre veckor från den dag då beslutet meddelades**.

Ditt överklagande ska innehålla

- Vilket beslut som överklagas, beslutets datum och diarienummer,
- hur du vill att beslutet ska ändras, samt
- varför du anser att länsstyrelsens beslut är felaktigt.

Skriv också följande uppgifter, om du inte tidigare lämnat dem:

- person- eller organisationsnummer,
- telefonnummer där du kan nå dagtid (med undantag för nummer som avser ett hemligt mobilabonnemang som behöver uppges endast om rätten begär det),
- e-postadress, och
- annat som har betydelse för att domstolen ska kunna nå dig.

Om du har handlingar som du anser stödjer din överklagan så bör du bifoga kopior på dessa. Kontakta länsstyrelsen i förväg om du behöver bifoga filer som är större än 15 MB via e-post.

Ombud

Om du anlitar ett ombud som sköter överklagandet åt dig ska ombudet underteckna skrivelsen, bifoga en fullmakt i original från dig samt uppges sitt eget namn, adress och telefonnummer.

Behöver du veta mer?

Har du ytterligare frågor kan du kontakta länsstyrelsen via e-post, stockholm@lansstyrelsen.se eller via växeltelefonnummer 010-223 10 00. Ange diarienummer 2171-2020.