



LÄNSSTYRELSEN
VÄSTRA GÖTALANDS LÄN

Kulturmiljöenheten
Lena Emanuelsson
010-22 44 555

lena.emmanuelsson@lansstyrelsen.
se

BESLUT
2017-04-25

Diarienummer
432-34819-2013

Sida
1(7)

Higab

**Beslut om byggnadsminnesförklaring av Göteborgs
Konstmuseum på fastigheten Lorensberg 9:3 (kv Gräfsnäs) och
delar av Götaplatsen
Fastigheten Lorensberg 9:3, Göteborgs stad**

Beslut

Länsstyrelsen förklarar med stöd av 3 kap 1 § kulturmiljölagen (SFS 1988:950) konstmuseet och delar av Götaplatsen för byggnadsminne.

Länsstyrelsen meddelar enligt 2 § samma lag följande skyddsbestämmelser för Konstmuseet och delar av Götaplatsen.

Byggnaden

1. Den på den på bilagorna 2-6 markerade byggnaden får till sitt yttre inte rivras, flyttas, byggas om eller på annat sätt förändras utan Länsstyrelsens tillstånd.
2. Ingrepp får inte göras i byggnadens ursprungliga stomme eller planlösning.
3. På våningsplanen 3,5 samt plan 4, plan 5 och plan 6 i bilagorna 2-6 får inte ändring eller borttagning av ursprunglig fast inredning göras. Till fast inredning hör bl.a. dörrar och dörrfoder, fönster och fönsteromfattningar, taklistor, takdekor och lanterniner, stentavlor, medaljonger (på väggarna) golvtäckning, golvlister, elementskydd, armatur och fasta statyer. I biblioteket på plan 4 ska ursprungliga hyllor och fast inredning bevaras. Vägghasta målningar med friser i Fürstenbergiska galleriet på plan 6 får inte tas bort.
4. I ursprungliga trapphus ska trappor, dörrar och fönster, räcken, ledare, armatur och elementskydd bevaras.
5. Lanterninernas konstruktion och originalfönster (på vindsplan) får inte ändras eller på annat sätt byggas om.
6. Byggnaden ska underhållas så att den inte förfaller. Vård och underhållsarbeten ska utföras på ett sådant sätt att det kulturhistoriska värdet inte minskar. Underhållet ska ske med material och metoder anpassade till byggnadernas egenart. Samråd med Länsstyrelsen ska ske innan vårdarbeten påbörjas.

7. Delar av Götaplatsen (markerade på bilaga 1) ska hållas i sådant skick att byggnadsminnets utseende och karaktär inte förvanskas. Poseidon med kar och podium ska bevaras liksom omgivande markbeläggning med Fjäråsgnejs. Ingrepp får inte göras i trappor och murar. Ursprungliga pollare, smidesdetaljer och armaturer ska bevaras. Markbeläggningsen med klinkers runt stadsteatern ska bevaras.

Om det finns särskilda skäl får länsstyrelsen lämna tillstånd till att ett byggnadsminne ändras i strid mot skyddsbestämmelserna om åtgärderna är förenliga med bevarandet av byggnadsminnets kulturhistoriska värde.

Länsstyrelsen får ställa skäligen villkor för tillståndet. Villkoren får bl a avse hur ändringen ska utföras samt krav på dokumentation och antikvarisk medverkan.

Redogörelse för ärendet

Frågan om byggnadsminnesförklaring väcktes tidigare för Götaplatsen med samtliga kulturbyggnader. Byggnaderna har höga kulturhistoriska värden, ingår i riksintresseområde för kulturmiljövården samt i bevarandeprogrammet för Göteborg.

Ett antikvariskt förvaltningsunderlag sammanställdes av Akantus på uppdrag av Länsstyrelsen och Higab år 2011 i syfte att precisera och kartlägga byggnadernas särskilda värden och kulturhistoriska status inför en eventuell byggnadsminnesförklaring.

En antikvarisk fördokumentation med fördjupad beskrivning av Göteborgs Konstmuseum togs fram i juni 2015 av Antiquum AB på uppdrag av Higab.

Länsstyrelsen remitterade förslag på skyddsbestämmelser till Higab som tillstyrkt dessa.

Länsstyrelsen remitterade också ärendet till Göteborgs byggnadsnämnd, trafikkontoret samt park- och naturförvaltningen som i juni 2016 tillstyrkte föreslagna skyddsbestämmelser.

Historik

Konstmuseet stod färdigt till Göteborgsutställningen 1923 Innan konstmuseet byggdes var konstsamlingarna inrymda i Göteborgs museum som inrättades i Ostindiska huset år 1861. Konstsamlingarna växte och det fanns behov av större lokaler. På museets baksida uppfördes Wilsonska flygeln 1891. Hit flyttades den konstsamling som Pontus och Göthilda Fürstenberg donerat till staden 1903. Från 1880-talet hade Fürstenberg

byggt upp Sveriges största privata privatsamling av samtida nordisk konst, som ursprungligen hängde i deras hem i Palacehuset i Brunnsparken.

År 1906 blev Axel Romdahl intendent för konstavdelningen i Ostindiska huset, men hade planer för ett separat konstmuseum. Drivande i denna fråga var även sällskapet ”Bröderna” där Romdahl ingick liksom redaren Werner Lundqvist, konstnären Ole Kruse samt arkitekten Sigfrid Ericson.

Inför Göteborgs 300-årsjubileum beslutades att Göteborg skulle ha en jubileumsutställning och utställningens entré skulle ligga vid den nybyggda Götaplatsen. År 1916 utlystes en tävling för gestaltningen av Götaplatsen. På andra plats kom Arvid Bjerke och Sigfrid Ericsson med förslaget ”Ares”. De fick sedermera uppdraget om Konstmuseet som möjliggjordes med stöd av donationer. Invigningen av Göteborgs 300-årsjubileum kom pga ekonomiska svårigheter att flyttas fram till 1923.

Beskrivning

Götaplatsen inramas av kulturinstitutioner som konstmuseet, konsthallen, konserthuset och stadsteatern. Byggnadshöjderna runt Götaplatsen bildar en succesiv stegring mot Konstmuseet, vilket förstärker Konstmuseets monumentala verkan. Byggnaderna har ett släktskap med varandra mot Götaplatsen genom enkla och stora kubiska volymer, flacka tak och markerad takfot. Gemensamt för byggnaderna är det gula teglet och inslag av exklusiva material.

Exteriör:

Konstmuseet reser sig som en fond med sin monumentala arkadgång som avslutning på Kungssportsavenyn. Terrasseringar och trappor av huggen natursten utgör ett kraftfullt fundament till byggnaden som också förstärker det storslagna formspråket. Byggnadens avskalade tegelfasad bryts upp av en klassicistisk fasaddekor med sju höga valvbågar. Bakom dessa formas en arkadgång med kryssvalv i tegel. Fasaden är klädd med handslaget gult tegel som murats i munkförband. Det smala teglet och de tjocka tegelfogarna bidrar till byggnadens monumentalitet. Motivet med arkader återkommer i den södra fasaden som rundbågeformade nischer. Den ursprungliga entréporten på norra fasaden är placerad i huvudfasadens mittaxel i arkadgången och utgörs av en pardörr med ornamentik efter antika förebilder, utförd av Carl Milles. De småspröjsade fönstren är viktig dekor i den för övrigt sparsmakade fasaden. Framför valvbågarna på stentrappan finns Carl Milles skulpturer. En kraftfull takgesims löper runt hela byggnaden. Konstmuseet fick en ny entréhall 1996 under terrassen som innebar bättre tillgänglighet från Götaplatsen. Entrén pryds av grindar i järn och brons utformade av Pål Svensson. Mot den södra fasaden ansluter tillbyggnaden från 1968, ritad av Rune Falk (White arkitekter). Den var avsedd att användas för tillfälliga utställningar, restaurang och hörsal.

Interiör:

Konstmuseets intendent Axel Romdahl och arkitekten Sigfrid Ericson hade skilda uppfattningar om hur utställningsrummen skulle samspela med de utställda föremålen. Sigfrid Ericson hade uppfattningen att utställningsrummen i likhet med Nationalmuseum skulle ha stora salar som andades allvar och högtidlighet. Axel Rohmdal förespråkade istället intimitet och hemtrevnad, inspirerad av konstgalleriernas gestaltning från sent 1800-tal. Våningsplanen 5 respektive 6 visar på deras skilda uppfattningar om hur konsten skulle ställas ut. Resultatet blev en kompromiss där våning 6 präglas av Ericsons mer sparsmakade utformning med tegelgolv och tegellister medan våning 5 inreddes av Rohmdal med parkettgolv, tapeter och mörka snickerier. Vissa avdelningar var ursprungligen individuellt utformade t ex det nederländska och det italienska kabinettet på femte våningen. Fürstenbergska galleriet på sjätte våningen är ett av museets mest välbevarade visningsutrymmen med mycket välbevarad originalinredning.

Plan 3,5 domineras av skulpturhallen med sin dubbla takhöjd. Tidigare utgjorde denna via ett vindfång entré till Konstmuseet. Dess interiör är välbevarad med undantag av trappa med dubbla trapplopp som tillkom i samband med ombyggnaden 1996.

Plan 4 består av de så kallade oktagonerna, åttkantiga rum i anslutning till skulpturhall och trapphallar, samt rum för grafik i väst och bibliotek och konferensrum i öst. Den östra delen har från början använts för tillfälliga utställningar och den fasta inredningen i biblioteket är sannolikt flyttad hit från de administrativa ytorna på våning 3,5.

En saklig och tidlös gestaltning med höga estetiska ambitioner präglar genomgående våningsplanen. Golv, handledare, armatur, socklar, parkett, dörrömfattningar m m. har material av mycket hög kvalité.

Den senare tillkomna entrén från 1996 är inredd med kalkstensgolv, glasade väggpartier, kolonner och kassettak i betong.

Götaplatsen

Kungsportsavenyn ingick i 1866 års stadsplan. Redan på 1860-talet planerades det som senare kom att bli Götaplatsen som en öppen och monumental plats som avslut på Göteborgs nya paradgata. Stadsingenjör Albert Lilienberg påbörjade år 1907 en plan med en monumental avslutning på Kungsportsavenyn. I planen planerades för en offentlig byggnad som skulle vara synlig i hela avenyns längd. Götaplatsen blev nu ett projekt som syftade till att skapa en plats kantad med viktiga kulturinstitutioner och som utgjorde en enhetlig och monumental arkitektonisk anläggning. Tävlingsprogrammet angav att platsen skulle rymma bl a stadsteater, konserthus, konstmuseum och konsthall ”*ordnade på ett sådant sätt, att de samverka med de allmänna byggnaderna till platsens monumentala skarplynne*”.

Konsthallen uppfördes samtidigt som konstmuseet och ritades av Sigfrid Ericson och Arvid Bjerke. Stadsteatern uppfördes 1934 (ark. Carl Bergsten), Göteborgs konserthus 1935 (ark Nils Einar Eriksson). Ett av Götaplatsens främsta signum är Poseidonstatyn utförd av Carl Milles. Brunnskaret kom på plats 1927 och kröntes med statyn år 1931. Markbeläggningen runt Poseidon är av Fjäråsgnejs. På Götaplatsen finns också armatur i form av praktmaster från jubileumsutställningen bevarade. Markbeläggningen runt stadsteatern är klinkers (sannolikt från Höganäs) och samtida med byggnaden. Bevarad marktäckning och armatur är en viktig del av Götaplatsens uttryck och karaktär.

Motivering

Enligt 3 kap 1 § lagen om kulturminnen m m (SFS 1988:950) får Länsstyrelsen förklara en byggnad eller en anläggning som har synnerligen högt kulturhistoriskt värde eller som ingår i ett bebyggelseområde med synnerligen högt kulturhistoriskt värde som byggnadsminne.

Konstmuseet har en särställning i staden som Kungsportsavenyns avslutande fondbyggnad och har med trappor och terrasserings stor betydelse för stadsbilden. Byggnaden och dess mäktiga arkad har kommit att bli en ikonbyggnad med starkt symbolvärde för Göteborg. Göteborgs konstmuseum har en snart 100-årig obruten tradition som konstmuseum.

Konstmuseets interiör visar att de ännu kvardröjande idealen från de högborgerliga 1800-talets konstgallerier fortfarande existerade i början av 1920-talet. Våningsplanen 5 och 6 är mycket välbevarade och visar på sin samtids syn på hur utställningsrummen skulle samspela med konsten. Skulpturhallen är ett av de främsta exemplen på storslagen 1920-talsklassicism.

Byggnaden är ritad av sin samtids främsta arkitekter och är en av Göteborgs mest konsekvent gestaltade klassicistiska byggnader som ett av de främsta exemplen på 1920-talsklassicism.

Götaplatsens högtidlighet och monumentalitet avspeglar historiskt ett borgerligt präglad bildnings- och kulturideal. Platsen skulle inte bara arkitektonisk bli ett monumentalt stadsbygge, utan även en symbol för de kulturella värderingarna hos den grupp som byggde och bekostade den. Utmärkande för Göteborg vid denna tid är att institutioner av denna typ möjliggjordes med stöd av donationer från stadens förmögna och inflytelserika borgarklass. En betydelsefull donation lämnades av redaren Werner Lundqvist.

Götaplatsen är tillsammans med konstmuseet ett av de få tydliga avtryck i stadsrummet som bevarats från jubileumsutställningen 1923, Sveriges största utställning genom tiderna.

Götaplatsens sammanhållna och monumentala karaktär berättar det tidiga 1900-talets planeringsfilosofi och storslagna samhällbyggnadsvisioner i 1920-talets Göteborg. Den väldefinierade platsen utgör ett tydligt avslut på Avenyn och är ett av Göteborgs mest genomarbetade monumentala stadsrum med tidstypiskt utformade byggnader.

Länsstyrelsen bedömer att Göteborgs Konstmuseum och Götaplatsen har synnerligen höga kulturhistoriska värden och uppfyller kulturmiljölagens högt ställda krav för en byggnadsminnesförklaring.

Beslutet bidrar till att uppnå de svenska kulturmiljömålen.

Övrigt

Göteborgs Konstmuseum är ur flera aspekter föråldrat och uppfyller inte dagens krav på bl a brand, säkerhet, ventilation och fysisk tillgänglighet. Det finns behov av att förbättra arbetsmiljön och inomhusklimatet samt att öka säkerheten vad gäller hanteringen av konstföremålen och att få bättre logistik i byggnaden. En förstudie har tagits fram av Higab för detta syfte. Hur dessa olika behov ska kunna lösas i samklang med ett bevarande av byggnadens specifika värden får hanteras i särskild ordning.

Hur man överklagar

Detta beslut kan överklagas hos förvaltningsrätten, se bilagan *Hur man överklagar*.

I detta ärende har avdelningschef Lars Fröding beslutat och antikvarie Lena Emanuelsson varit föredragande. I beslutet har även enhetschef Helena Carling och funktionschef Mats Herklint deltagit.

Beslutsort: Göteborg

Detta beslut har bekräftats digitalt och saknar därför namnunderskrift.

Bilagor

Hur man överklagar

Bilaga 1. Byggnadsminnets omfattning med delar av Götaplatsen

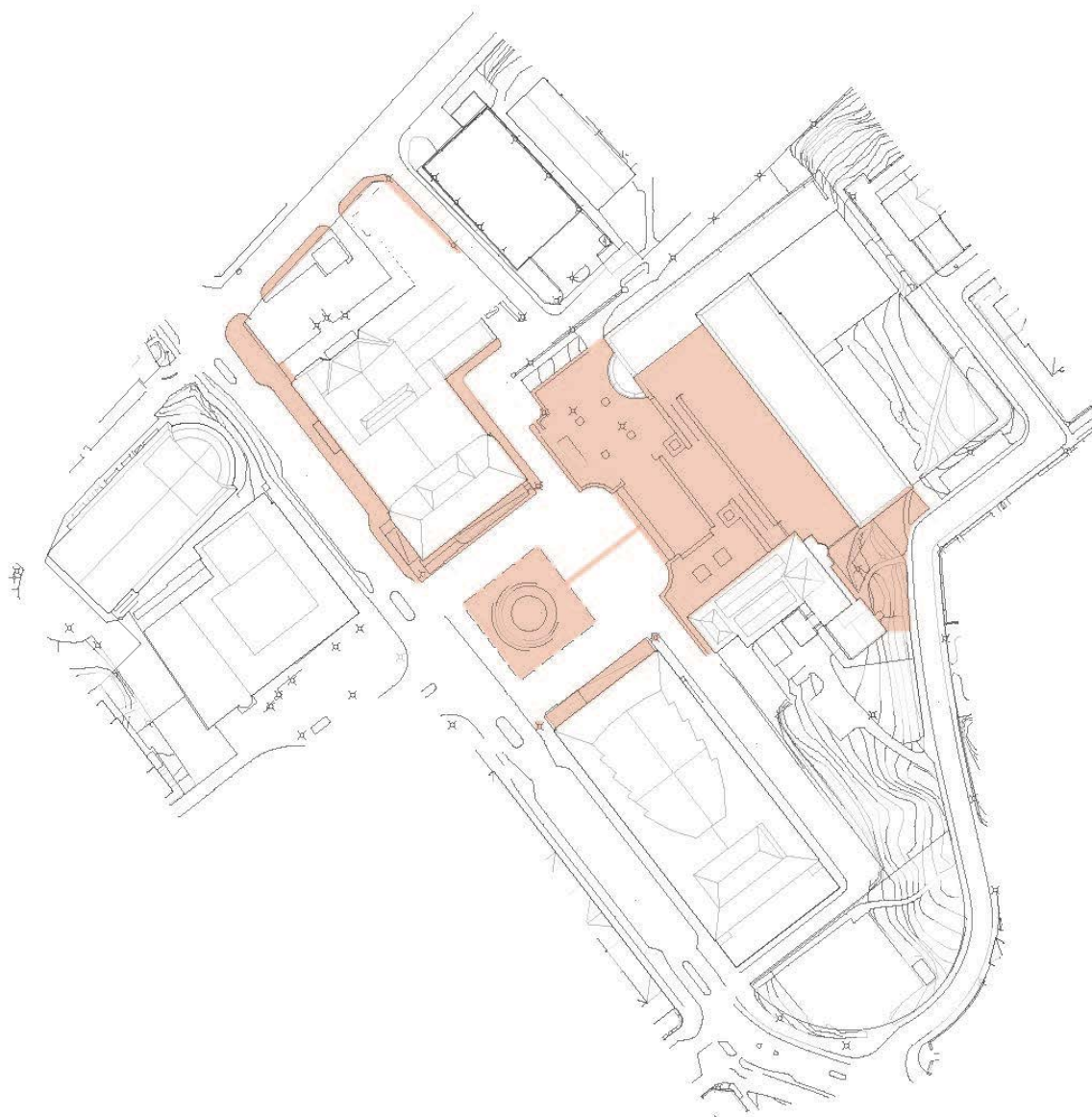
Bilaga 2-6. Rum med fast inredning som omfattas av byggnadsminnet

Kopia

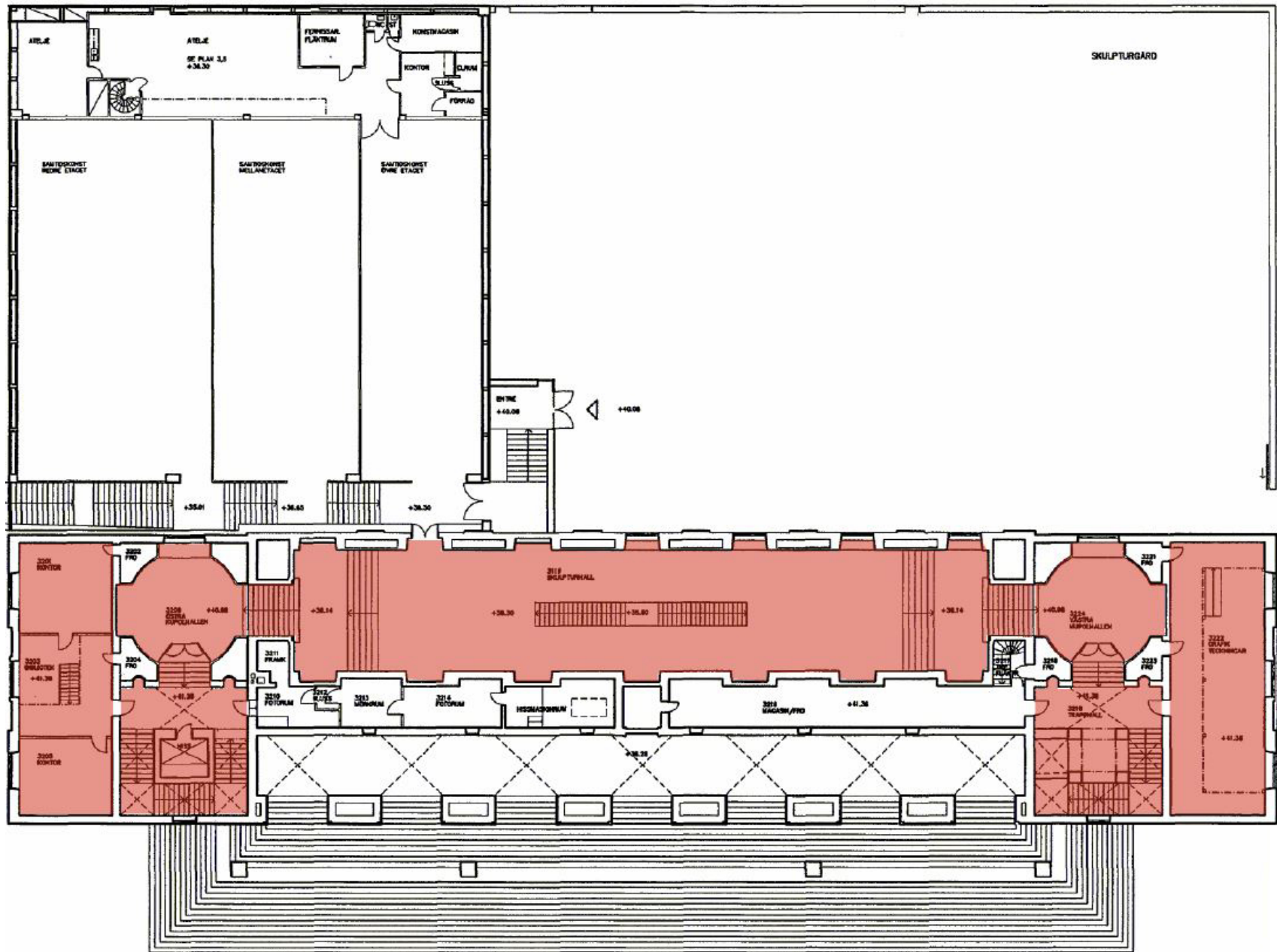
Riksantikvarieämbetet
Göteborgs Stadsmuseum
Göteborgs kommun SBK
Park- och naturförvaltningen
Göteborgs Trafikkontor

Efter laga kraft

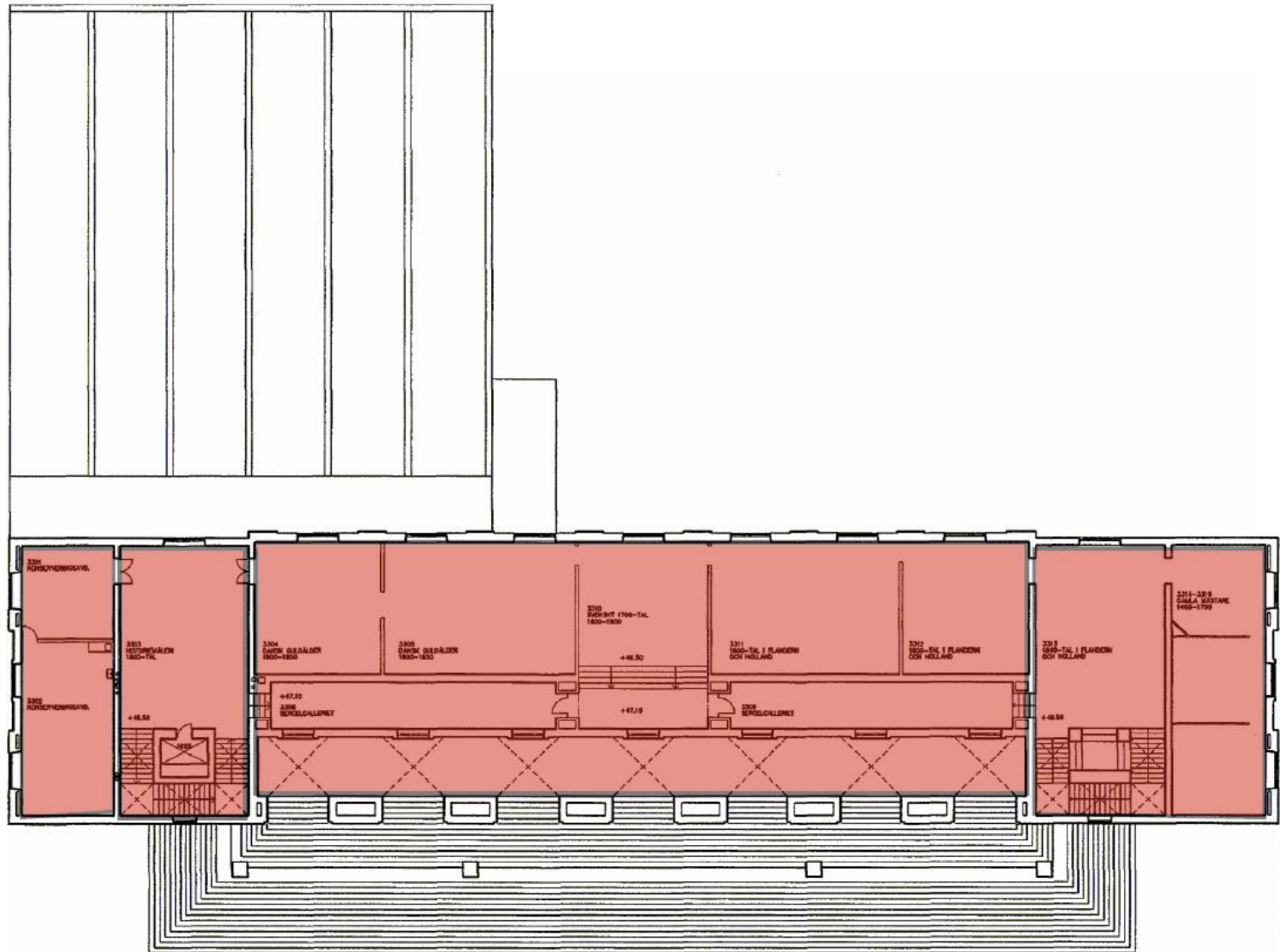
Riksantikvarieämbetet
Fastighetsregistret, Vic Natur /ÖVR



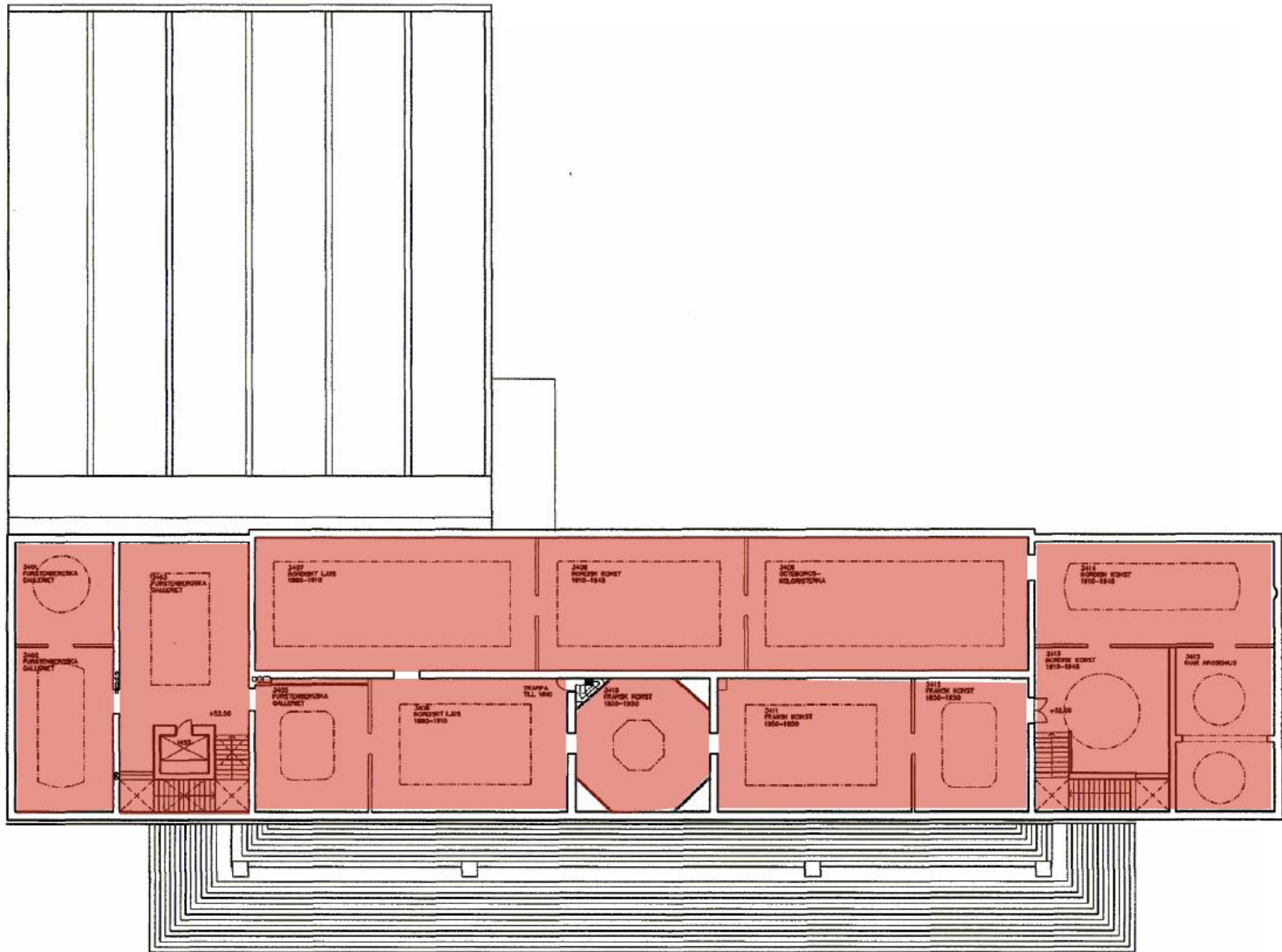
Kartans rödmarkeringar utgör byggnadsminnesförklarade delar av Götaplatsen.



Plan 4: Rödmarkerade ytor visar omfattningen av skyddsbestämmelserna.



Plan 5: Rödmarkerade ytor visar omfattningen av skyddsbestämmelserna.



Plan 6: Rödmarkerade ytor visar omfattningen av skyddsbestämmelserna.

