

Elinebergs kyrka

Lunds stift



Kulturhistorisk karaktäristik och bedömning

KRISTINA SIMONSSON, 2015-12-04

jais
arkitekter

Svenska kyrkan 
LUNDS STIFT

—

Elinebergs kyrka

Raus församling, Helsingborgs kontrakt, Lunds stift
Helsingborg socken, Lantmätaren 18-husnr 1, Helsingborgs kommun, Skåne län,
Skåne

Beskrivning och historik

Kyrkomiljön

Elineberg är en stadsdel söder om Helsingborgs centrum.

Omkring 1900 bestod bebyggelsen av ett par gårdar med omgivande åkermark. Under första delen av 1900-talet byggdes villor i området. Vid 1950-talet köpte Helsingborgs stad den kvarvarande marken. En stadsplanetävling, låg till grund för utbyggnaden med flerfamiljshus. Mellan 1957-1965 byggdes trevåningslameller, fem höga punkthus och ett stadsdelscentrum. Punkthusen, ritade av Jörn Utzon, och lamellhusen är byggda i gult tegel liksom kyrkan.

Kyrkan ligger i gränsen mellan det äldre villaområdet och den nyare bebyggelsen.

Kyrkotomten gränsar mot sydväst mot parkering, väg och trevåningshus, mot nordöst ett villaområde, i sydöst mot en trädunge och en förskola i nordväst.

Kyrkoanläggningen nås från en högre platå, kyrktorget, som är belagd med gatsten och en del planteringar, mot gatan står en rad av lindar. En lägre belägen gårdsplan är också belagd med gatsten i rutmönster. Murar avgränsar de två gårdarna från varandra och den lägre gården ifrån gatan. På baksidan är tomten grässådd och ett högt staket med murgröna avskiljer mot villabebyggelsen medan ligusterhäckar avgränsar åt de andra sidorna.



Punkthusen.



Platån, kyrktorget, mellan väg och kyrka.

Kyrkobyggnaden

Som ett led i den stora utbyggnaden av Elinebergs bostadsområde planerades också för en småkyrka. Först gick uppdraget om ett skissförslag till Arton arkitekter som hade ritat stadsplan och omgivande hus men uppdraget gick vidare 1962 till arkitekt Johannes Olivegren. Ett förslag presenterades 1964 som antogs utan några invändningar. 1966 invigdes kyrkan.

Johannes Olivegren (1926-1989), var född i Sverige av invandrade föräldrar från Ryssland, men de hade även fransk och tysk härkomst. Fadern arbetade som pastor i missionsförbundet. Olivegren fick en strängt religiös uppfostran och genom faderns missionsuppdrag en kosmopolitisk uppväxt. 1952 tog han examen i arkitektur på Chalmers i Göteborg.

Olivegren var engagerad i kyrkobyggnade från 1954 då hann vann en tävling om småkyrkornas utformning och startade eget kontor till 1966 då Elinebergskyrkan invigdes. Däremellan ritade han sjutton nya kyrkor och flera ombyggnader av kyrkor. Därefter arbetade han med profana byggnadsprojekt och var professor på Chalmers. I intervjuer har han uttalat att Elinebergskyrkan var den kyrka han tyckte var "bäst". Fyra av Olivegrens kyrkor utmärker sig genom att de har så stora kulturhistoriska värden att de omfattas av tillståndsplikt, däribland Elineberg.

I Elinebergskyrkan och i flera andra kyrkor samarbetade Olivegren med konstnärerna Randi Fisher och Ralph Bergholtz om inredning och konstnärlig utsmyckning.

Randi Fisher (1920-1997), är utbildad på konsthögskolan i Stockholm. Hon arbetade från 1950-talet med flera offentliga konstverk som muralmålari, textilkonst och glasmålari. Glasmåleriet finns representerat i ett 20-tal kyrkor, gjort dels själv och dels i samarbete med Bergholtz. Randi Fisher hade ett tidigt andligt intresse. Emilia Fogelklou som var hennes gudmor tog med henne till kväkarnas sammankomster, och hon var medlem i kväkarnas Vännernas samfund hela livet.

Ralph Bergholtz (1908-1988), var utbildad målare i Paris men arbetade även som bildhuggare, skulptör och med glasmålari. Han arbetade fram en metod med högbränt glas som syftade till att släppa igenom maximalt med ljus utan att bli genomsiktligt.

Kyrkan är i stort oförändrad sedan uppförandet men vissa ändringar har gjorts.

Kyrktorget framför kyrkan var tidigare belagt med betongplattor och hade en damm och färre planteringar. Gatsten lades 1988.

Fönstren i förbindelsgången har minskats och höjts något från golvet och fått nya bågar, dess solbänkar har täckts med brun plåt istället för koppar.

Träbågen utanför glasmålningen i kyrkorummet har bytts till en aluminiumbåge. Stuprören har bytts från koppar till brun plåt.

Den dolda värmen i golvet under fönstren i samlingssalen har ersatts av synliga radiatorer framför fönstren. Handikapptoiletten har byggts.

De golv i församlingslokalerna som tidigare hade träkubb har bytts till, laminatgolv, parkettgolv eller klinker.

År 2000 sattes rökdetektorer in i kyrkorummet.

Franciskusskulpturen som stod utvändigt vid entrén har stulits och är numer ersatt av en mindre Franciskus som står inne i vapenhuset.

Dopkapellet i kyrkorummet har fått furugolvlister mot teglet för att dölja nytillkomna sladdar.

Exteriör

Kyrkoanläggningen består av flera byggnadskroppar med olika funktioner. Den innehåller kyrka och församlingslokaler. Anläggningen är dessutom hopbyggd med en förskola som inte tillhör kyrkan men stilmässigt ansluter till kyrkoanläggningen.

Kyrkan höjer sig som ett skepp över de andra lägre delarna.

Kyrkan ligger upphöjd från gatan på en platå som nås med en trappa. Detta kyrktorg ligger mellan entré till kyrka och entré till församlingslokaler. En tegelmur avgränsar en lägre belägen gård. Den nedsänkta gården gör att församlingsdelarna därmed kan få två våningar. Klockstapeln står vid gatan och är sammanbyggd med väntplats för bussåkarna. Anläggningens olika delar ligger på rad med den högre kyrkan i sydöst och lägre belägna delar i en länga i två plan i nordöst med lekskola och församlingssal.

Dessa är förbundna med en från kyrktorget indragen länga i ett plan.

Själva kyrkobyggnaden är en kvadrat med hörnen i rak riktning öst/väst och nord/syd. Den är upphöjd i mitten med en högkyrka med sadeltak som löper diagonalt från öst till väst. Vid dess sidor finns lägre pulpettak över sidoskeppen.

Grund och källarvåning är gjutna i betong.

Fasaderna är av gult skrovligt tegel i skiftande nyanser murat med munkförband med grått fogbruk. Ovanför fönster finns ett rullskift. Fasaderna är släta utan dekorationer, takgesims eller utskjutande takfot.

Fönstren är stående, rektangulära, enlufts isolerglas i träbågar, svartmålade utvändigt och klarlackade invändigt. Öppningarna är rakslutna och har ett skift av stående kopp i ovankant. Fönsterblecken är av tegel eller brun plåt, tidigare av koppar.

Församlingslokalerna vänder sig utåt med lågt sittande fönster medan kyrkobyggnaden är sluten och fönstren är högsittande i en klerestorievåning vid taket. Kyrkan har ett fönster i markplan som är en glasmålning, utvändigt är den täckt av ett isolerglas i en svart aluminiumbåge.

Ytterdörrarna är uppbyggda av ett ramverk av furu klädda med smala vertikala träribbor. Dubbeldörrarna till kyrka och församlingslokaler har glas mellan ribborna. Dörrarna är svartmålade utvändigt och klarlackade invändigt. Mot bakgården finns

helglasade trädörrar. Övriga dörrar är täta. Huvudentrén sticker ut från kvadraten med ett vindfång med skärmtak som är den enda byggnadsdel som i marknivå ligger diagonalt.

Taken, sadeltak och pulpettak, är täckta av bruna tegelpannor. Avtäckningsplåtar är av koppar. Hängrännorna är av koppar men stuprören är utbytta mot brun plåt.



Klockstapel, busskur och trappa till kyrkans entré.



Kyrkan mot norr.



Kyrkan mot öster



Församlingslokaler.

Klockstapeln vid gatan markerar kyrkans plats. Kampanilen består av en hög och smal mur med två rektangulära öppningar där klockorna hänger. Muren är avtäckta med tegelpannor. På båda sidor muren finns ett skärmtak med tegel över klockorna. Klockstapeln är sammanbyggd med en lägre mur med skärmtak som busshållplats när kyrkan byggdes.

Interiör

Väggarna är av oputsat gult tegel, taken av brädgjuten betong eller furupanel, flera golv av slipad betong. Samtliga dörrar i både kyrka och församlingslokaler är klädda med stående smala furuträribbor med fyra liggande ribbor. Karmarna till fönster och dörrar är insatta i murväggarna med fog utan foder. Handtagen är av oxiderad mässing på enkeldörrar och ett draghandtag av trä på dubbeldörrarna.

Vapenhus och kapprum har tegelväggar, golv av betong och tak av furupanel.

Vapenhusets hela golv täcks av en avtorkningsmatta. En staty av Franciskus av Ralph Bergholtz står på en utskjutande sten i väggen i vapenhuset. Kapprummets golv sluttar från entrénivå upp till kyrkorummets sidoskepps högre golvnivå. Kyrkorummet nås med en dubbeldörr från vapenhuset på södra sidan liksom från församlingslokalerna på norra sidan.

Kyrkorummet

Kyrkorummet är i sin plan en kvadrat i vilken rummets utsträckning vridits 45 grader och orienterar sig diagonalt. Rummet har en basilikauppbyggnad där takåsen går från hörn till hörn mellan väster och öster. En klerestorievåning med fönster i djupa nischer släpper in ljus från norr och söder och markerar riktningen i rummet.

Dopfunten är placerad i väster vid ingången och altaret i öster. Bänkar står på ömse sidor om en mittgång. Predikstolen är placerad i norr. Sidoskeppen är triangelformade och ovanför dem finns läktare med kraftiga betongbröstningar. Kor och sidoskepp är upphöjda två steg.

Golvet är av ljusgrå slipad betong med fält av mörk betong i mittgången och under dopfunt och altare vilket markerar vägen mellan dessa. Denna väg är belyst av klerestoriefönstren medan kor och dopkapell är mindre belysta. De breda trapporna till kor och sidokapell är liksom golven gjutna i betong.

Det gula teglet, murat i munkförband i skiftande nyanser, är det helt dominerande materialet i rummet. Som en sockel i liv med väggen är det nedersta skiftet stående. Taket är av spontad furupanel lagt på tvärs mot rummets längdriktning mellan längsgående balkar. Ljust trä återkommer också i predikstol, bänkar, stolar, orgelfasad och takkors. Takkorsen av limträ i öst och väst är en markering som en triumfbåge av kor och dopkapell. I takkorsets mittpunkt finns bronsplattor med motiv formgivna av Fisher/Bergholtz. I taket hänger sex nedpendlade trattformade armaturer av kraftig brons.

Kor och dopkapell i öst- och västhörn har en femsidig plan och markeras av två murpelare vid sidorna av öppningen till högkyrkan. På dessa murpelare som avslutas med betongklackar vilar takkorsen som beskrivits ovan. Bakom murpelarna finns öppningar i tegelmuren till ventilationsschakt. I koret är altare och altarkors placerat. Dopfuntens placering i dopkapellet vid ingången skall symbolisera den kristna gemenskapens inträdeshandling. Utsmyckningen i dopkapellet består av en glasmålning i olika blå och gula toner med ett stiliserat skepp av Randi Fisher. *Sidoskeppen* är möblerade med stolar vinklade mot altaret och med musikinstrument. Taket, som är läktarens undersida, är av lackad smal spontad furupanel. Från sidoskeppen går trappor, med steg av ask och trappräcke av fururibbor, upp till läktarna.

Läktarna har golv av parkett, taket är lika som i långhuset. Läktarbarriärerna är av

gjuten betong med brädavtäckning och en förhöjning med ett metallstag. Södra läktaren är orgelläktare med spelbord mot läktaren och ryggpositiv mot långhuset.



Kyrkan mot altaret.



Kyrkan mot dopfunten.



Altare och altarkrucifix.

Sakristia och kontor/skrudkammare

Sakristian och kontoret har tak av omålad brädgjuten betong, golv av parkett och väggar av gult tegel. I sakristian finns en piscina och ett trekantigt altare av mörk sten. I kontoret är en vägg täckt med skåp med dörrar av smala fururibbor och glas i samma stil som ytterdörrarna.

Församlingslokalerna ligger i tre längor förbundna med varandra. Materialen överensstämmer i stort med kyrkodelen. Taken är av furupanel, väggarna av gult tegel.

Golven är av gjuten och slipad betong i korridorer, entréer och toaletter, medan det är laminatgolv i arbetsrum och parkettgolv i större salar, plastgolv i kök. Två arbetsrum har en sekundär gipsvägg.

Köket har originalinredning med jalousiskåp och tegelväggar och rostfritt.

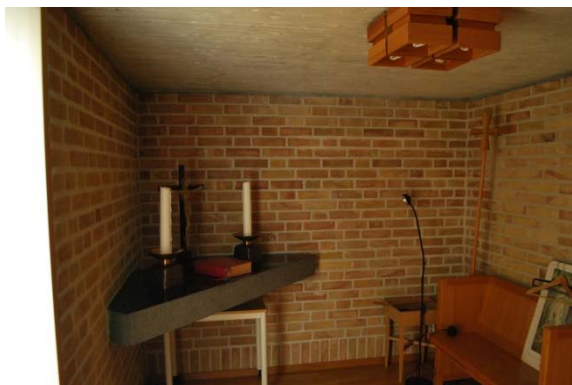
Församlingsalen har en upphöjd scen med golv belagt med träkubb, vilket församlingsrummets golv antagligen var belagda med tidigare. Längs rummets långsidor är en pelargång med platt tak avskild med furupelare mot salen som har sadeltak. Sex fönster från golv till tak på ena långsidan och två glasdörrar på andra sidan. Rummets dolda värme är ersatt med radiatorer.



Franciskussalen.



Samlingssalen.



Sakristian.



Kök.

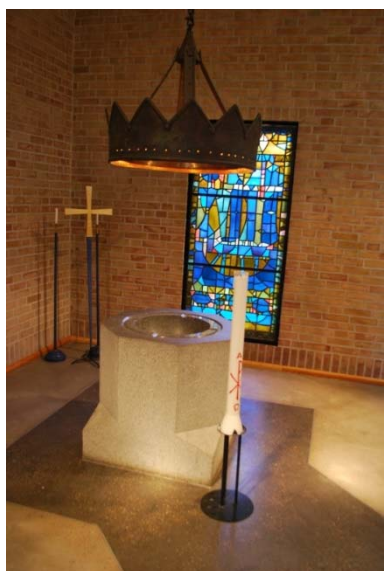
I församlingsrummen, arbetsrum och ungdomsrum, på nedre botten är väggarna av tegel, golven av klinker, och vitmålad brädgjuten betong i taken. Korridorerna har golv av slipad betong, träpanel i taken och tegelväggar. Samma typ av dörrar och fönster som i övriga anläggningen finns här. Detta plan har utgångar till den nedsänkta gården mot gatan och en nedsänkt uteplats på baksidan.

Inredning och inventarier

Altaret från 1966 är av grå granit ritat av J. Olivegren eller av Fischer/Bergholtz. En kraftig granithäll, 35 cm tjock, med polerad ovansida vilar på två diagonalt ställda granitskivor.

Altare i sakristian från 1966 ritat av J. Olivegren eller av Fischer/Bergholtz. En trekantig skiva av slipad mörk sten är fastsatt i muren i ett av hörnen i sakristian. Ovansidan är slipad, kanten oslipad.

Altarkrucifix från 1966, av kraftigt furuträ, är formgivet av Ralph Bergholtz. Krucifixet står på golvet bakom altaret och är utformat som ett ringkors. Jesus är utskuren i relief mot en röd bakgrund. Jesus bär gloria och förgyllt ländkläde. På korsarmarna och -stammen finns evangelistsymbolerna utskurna i relief. Ringen mellan korsarmarna har utskuren ornamentik i form av 12 droppar, kors och stjärnor.



Dopfunten med baldakin.



Glasfönster av Randi Fisher.



Predikstol.

Dopfunten, från 1966, av grå granit är ritad av J Olivegren eller i samarbete med Fischer/Bergholtz. Dopfunten är utförd i ett stycke med en åttasidig rak cuppa och en fyrkantig fot.

Baldakin av brons, från 1966, formgiven av Randi Fisher och Ralph Bergholtz. Baldakinen har formen av en krona med genombruten dekor och med infälld belysning.

Predikstolen från 1966 av furu är förmodligen ritad av J Olivegren. Den är åttasidig med en avfasad nederdel och snedställd pulpetskiva

Bänkinredningen från 1966 av J Olivegren är av furu och öppen. Gavlarna är

rektangulära med rak ovankant, täta ryggar. Röda dynor ligger i bänkarna. Även lösa stolar förekommer på läktare och podier.

Orgeln från 1968 är tillverkad av A Mårtenssons orgelfabrik i Lund. Den har åtta stämmor fördelade på två manualer och pedal. Fasaden av Johannes Olivegren av furu är indelad i rektangulära raka fält med synliga pipor.

De två *klockorna* i kampanilen är av brons med inskriptioner gjutna 1966 av Ohlssons klockgjuteri i Ystad.

Övrigt

Armaturer av gjuten brons formgivna av Randi Fischer och Ralph Bergholtz. Lamporna har formen av en konisk tratt med en plan skiva och därovan en cylinder. De dekorerar av ett genombrutet mönster.

Altarljusstakar och vaser i gjuten brons formgivna av Randi Fischer och Ralph Bergholtz. *Staty* av Franciskus i gjuten brons av Ralph Bergholtz

Kyrkotomten

Kyrkan saknar kyrkogård, tomten är beskriven under kyrkomiljö.

Byggnader på kyrkotomten

Inga övriga byggnader finns på tomten.

Kulturhistorisk karaktärisering för Elinebergs kyrkoanläggning

Elinebergskyrkan ligger i ett bostadsområde mellan villabebyggelse från tidigt 1900-tal och flerfamiljshus från 1960-talet. Kyrkan ligger avskilt och upphöjt från gatan och bebyggelsen men ändå mitt i området. Den markerar tydligt en egen sfär genom nivåskillnaden från gatan samtidigt som den markerar sin anknytning till samhället genom att klockstapeln står vid gatan och är sammanbyggd med ett skärmtak för busshållplatsen.

Anläggningen innehåller tidstypiskt både kyrka och församlingslokaler. Den följer en varierad topografi med utegårdar i två olika nivåer.

Kyrkan invigdes 1966 och är ritad av arkitekt Johannes Olivegren. Han hade då arbetat med kyrkobyggande i drygt tio år. Av Olivegrens arton kyrkor har fyra fått utökat skydd varav Elinebergskyrkan är en. Olivegren samarbetade med konstnärerna Randi Fisher och Ralph Bergholtz med inredningen.

Anläggningen karaktäriseras av det gula teglet i skiftande nyanser som är dominerande överallt både exteriört och interiört. Kyrkobyggnaden är en kvadrat som vrider sig ur det annars rätvinkliga bebyggelsemönstret. Församlingsbyggnaderna är lägre medan kyrkan höjer sig med ett diagonalt tak över kvadraten. Kyrkan har en basilikaform med sadeltak över mittskeppet, klerestorieväggar med fönster och lägre liggande tak över sidoskepp. Basilikan har en lång tradition i kristendomen, de första byggdes i Rom på 300-talet.

Hela anläggningen är utan takutsprång vilket båda har traditionella skånska och moderna referenser. Kyrkan ger ett skarpskuret, kompakt, slutet och stramt intryck med starka skeppsassociationer där murarna i öst- och västhörn höjer sig över takfoten. Skeppsformen har historiska kristna referenser med t ex Noas ark och förekommer i flera moderna kyrkor tex i Viken kyrkas tillbyggnad och i Le Corbusiers kapell i Ronchamp i Frankrike.

Få fönster i kyrkan förstärker det inåtvända, lite fortliknande intrycket, med endast ett färgglasfönster i markplan mot torget.

Interiört är kyrkorummet klart avskilt som ett eget rum från församlingsdelarna och arkitekten har undvikit ”vikväggseländet.” (Olivegren vann tävlingen om småkyrkor 1954 med ett förslag där kyrkorummet utökades till församlingsalen med en vikvägg.) Kyrkorummets höga takhöjd kontrasterar mot det låga taket i vapenhuset. Interiört betonas vägen mellan dop och nattvard, med dopfunt och altare placerade mittemot varandra i hörnen väster och öster. Dopfontens placering refererar till medeltiden då dopfonten stod vid ingången. Via sacre är markerad med mörkare betong och vägen är belyst med klerestoriefönstren i djupa murnischer med kraftigt sluttande fönsterbänk. Trots att kyrkorummet är kvadratisk har det en klar långhuskaraktär i och med att via sacre ligger diagonalt i rummet med hög takhöjd och med lägre triangulära sidoskepp och läktare vid sidorna. I rummet är det ett spel mellan räta vinklar och diagonaler. Rummet är koncentrerat och inåtvänt med fokus på det kraftiga altaret och altarkrucifixet. Materialen är gula tegelväggar, betonggolv och ljust trä i tak och inredning. Rummet inger mystik och har en sakral stämning med överljus i långhus och mörkare delar i kor och dopkapell. Det utstrålar tyngd, vila och skydd mot omvärlden, ett andligt skyddsrum.

Anläggningens material är få, lågmälda, gedigna, råa och samstämda.

Kyrkan förenar modernism med traditionella former. Den utmärks av enkla och rena drag, enhetligt val av material, en stor omsorg om detaljer och ett teologiskt

perspektiv på rummets uppbyggnad och en sparsmakad inredning och utsmyckning av hög konstnärlig klass där Olivegren, Fisher och Bergholtz utformat allting. Randi Fishers glasmålning bygger främst på färg och formassociationer och det stiliserade skeppet är inte övertydligt utan kan ge upphov till egna associationer. De tunga armaturerna av brons är ovanliga och säregna.

Församlingsbyggnaderna har samma konsekventa och sparsmakade materialval som kyrkan och de har gemensam utformning av dörrar och anslutning mellan tak och vägg. Församlingsdelarna karaktäriseras av mer fönster och öppenhet och kontakt med omgivningen. Församlingsrummen interiör kännetecknas likaså av omsorg om detaljer och stark materialitet.

Kyrkans värde består i att den är välbevarad, den är en betydelsefull representant för Olivegrens arkitektur, den har en konsekvent, genomarbetad och stämningsbärande arkitektur med stark materialitet och utsmyckning av hög klass.

Församlingen har utöver gudstjänsterna olika aktiviteter för alla åldrar som tex körer, soppluncher, barn och ungdomsgrupper.

Rekommendationer

- Byggnadens yttre bör bibehållas.
- Kyrkorummet med sin starka materialitet med betonggolv, tegelväggar och trätak bör bibehållas. Eftersom rummet är sparsmakat blir det känsligt för tillagda tekniska installationer med sladdar och lister som måste utföras med större omsorg.
- Övriga rum i anläggningen kännetecknas också av stark materialitet där det är viktigt att behålla tegelväggar, fönster och dörrars utformning och anslutning till tegelväggar, de brädgjutna taken och betonggolven.
- Teknik gör sig bäst dold och församlingssalens nya radiatorer är väl synliga jämfört med tidigare värme under galler i golvet.

Skydd m.m.

Kyrkligt kulturminne. 4 kap. Kulturmiljölagen. Tillkommen efter utgången av år 1939. Omfattas enligt 4kap. 4§ av tillståndsplikt. Anläggningen ligger inom riksintresse kustzonen.

Källor och litteratur

Underhållsplan Elinebergskyrkan 2009-09-05, Wikerstål Arkitekter AB

Helsingborgs bebyggelse 1863-1971, Henrik Ranby, Helsingborg 2005

Form Rörelse Ljus. En studie över Johannes Olivergrens kyrkoarkitektur. 2001

Anders Björkman

Arkitekturguide för Helsingborg, Helsingborg stad 2005

Helsingborgs bebyggelse 1863-1971, Helsingborg 2005, Henrik Ranby

Övriga uppgifter

Denna rapport, en kulturhistorisk karakteristik och bedömning av Elinebergs kyrka, Helsingborgs kontrakt, har upprättats av:

Kristina Simonsson, Arkitekt SAR/MSA, (rapportförfattare, foto och inventering)

Karl Johan Kember (granskare),

Arkitekt SAR/MSA, Certifierad sakkunnig avseende kulturvården

J AIS arkitekter AB, Sundstorget 3, 251 21 Helsingborg, 042-14 92 30, www.jais.se

Inventeringsdatum: 2015-08-31

Färdigställd rapport: 2015-12-04

Elinebergskyrkan, Helsingborg - byggnadsbeskrivning

Stomme:	Tegel
Fasadmaterial:	Tegel-munkförband
Fasadkulör:	Ofärgat
Takform:	Sadeltak Pulpettak
Taktäckningsmaterial:	Tegel
Byggnadsdel:	Kyrkodel Församlingslokaler