



Länsstyrelsen  
Gävleborg

Kulturmiljöenheten  
Ingela Broström  
Tel: 026-17 12 64  
ingela.brostrom@x.lst.se

H 022 (kommunikation)

BESLUT  
2006-04-24

L 2046  
1 (2)  
Dnr 432-14972-05

delgivningskvitto



SWEDISH NATIONAL HERITAGE BOARD  
RIKSANTIKVARIÉÄMBETET

antikvarieämbetet

Ink. 2006-05-02

Dnr: .....

## Beslut om byggnadsminnesförklaring av järnvägsviadukten, Västra Berget 3:1 och Östra Berget 3:1, Söderhamns stad och kommun

### Beslut

Länsstyrelsen förklarar med stöd av 3 kap 1 § kulturminneslagen järnvägsviadukten, fastigheterna Västra Berget 3:1 och Östra Berget 3:1 i Söderhamn, för byggnadsminne. Samtidigt meddelas skyddsbestämmelser enligt 3 kap 2 § KML (bilaga 1).

Länsstyrelsen beslutar vidare att ersättning till fastighetsägaren skall utgå med 1 500 000 kronor, som utbetalas av Riksantikvarieämbetet mot rekvisition när beslutet vunnit laga kraft (se bilaga 2)

Beslut i detta ärende har fattats av styrelsen. I beslutet deltog Christer Eirefelt, ordförande, Sven-Åke Thoresen, Marie-Lousie Dangardt, Stefan Hedin, Jörgen Sjöstedt, Anne-Marie Eriksson, Åke Berglund och Margareta B Kjellin.

I ärendets slutliga beredning deltog även länsrådet Gun.Marie Pettersson, avdelningscheferna Olov Rydberg, Stig Hammarsten, Britt-Marie Edfelt och Mats Hindström, enhetschef Lena Landström samt antikvarie Ingela Broström, föredragande.

### Bakgrund

Fråga om byggnadsminnesförklaring av järnvägsviadukten har väckts den 8 december 2005 av Länsstyrelsen. Förslag till skyddsbestämmelser har remitterats till berörda samma dag.

Kommunstyrelsen i Söderhamns kommun, som äger fastigheten, har den 9 februari 2006 beslutat godkänna byggnadsminnesförklaringen samt föreslagen ersättning för framtida fördyrat underhåll.

2006-05-03 beslöt Kmh  
kopier till Kfhe BM-reg. tra  
*[Signature]*

Postadress Länsstyrelsen, 801 70 Gävle  
Besöksadress Borgmästarplan

Telefon 026-17 10 00  
Fax 026-17 13 05

Webbadress [www.x.lst.se](http://www.x.lst.se)  
E-post [lanstyrelsen@x.lst.se](mailto:lanstyrelsen@x.lst.se)

Riksantikvarieämbetet och länsmuseet har tillstyrkt byggnadsminnesförklaringen.

**Länsstyrelsens motivering**

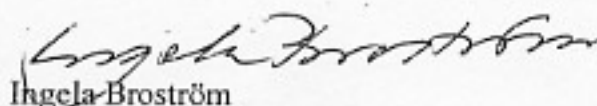
Motiven för byggnadsminnesförklaringen redovisas i bilaga 1.

**Hur man överklagar**

Detta beslut kan överklagas hos länsrätten. Hur man överklagar framgår av bilaga 3.



Christer Eirefelt



Ingela Broström

Bilaga:

- 1 Skyddsföreskrifter och motiv för beslut
- 2 PM angående ersättning
- 3 Hur man överklagar

Kopia till:

Riksantikvarieämbetet, box 5405, 11484 Stockholm  
Länsmuseet, Box 746, 801 28 Gävle  
Lantmäterimyndigheten i Gävleborgs län, 801 82 Gävle



*Järnvägsviadukten är ett omistligt inslag i den kulturhistoriskt värdefulla bebyggelsemiljön kring Rådhusstorget. Viadukten visar hur 1800-talets planerare såg på järnvägen: som en framgångsfaktor man stolt placerade mitt i stadens "finrum".*

#### **Järnvägsviadukten, Västra Berget 3:1 och Östra Berget 3:1, Söderhamns stad och kommun**

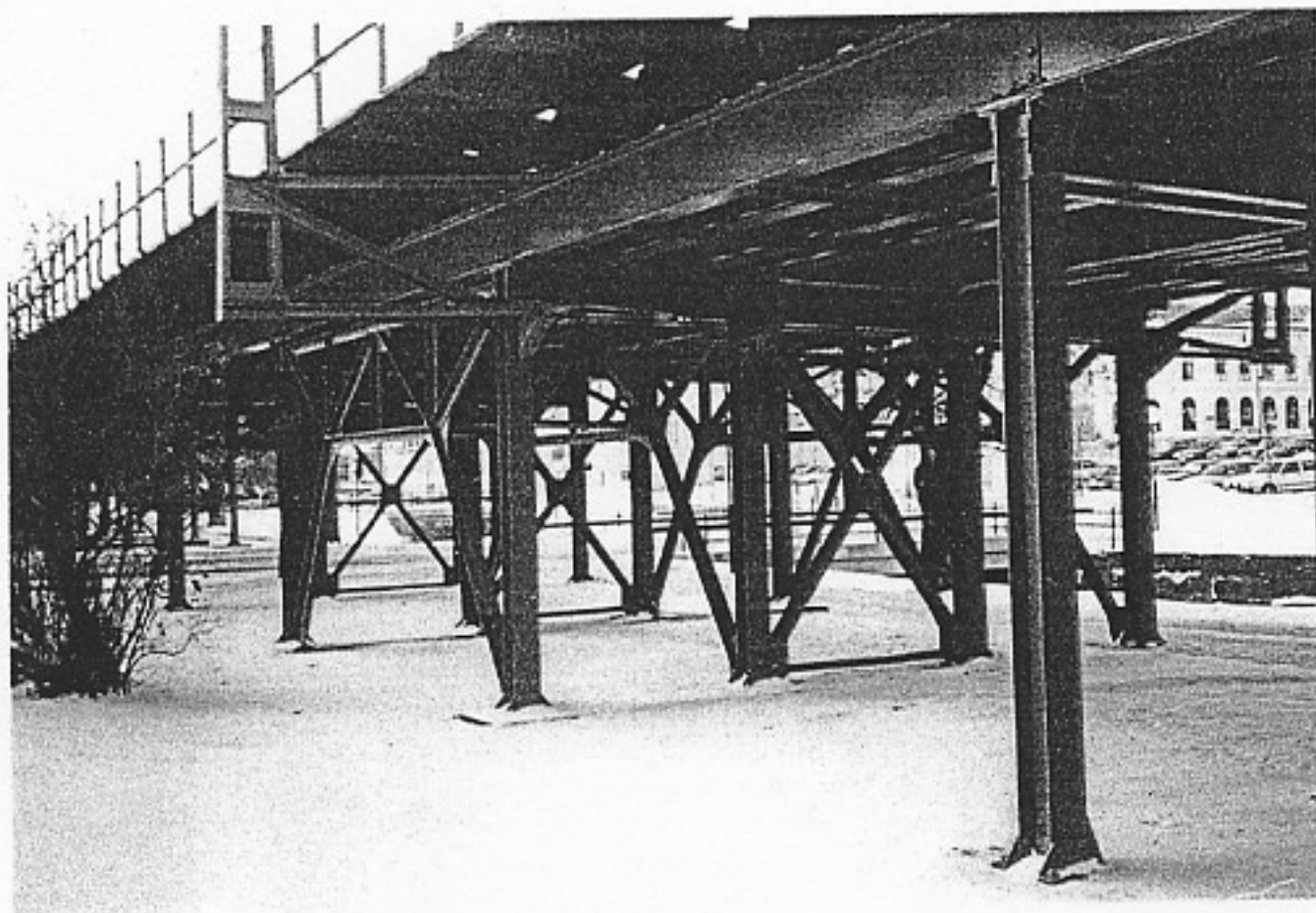
#### **SKYDDSBESTÄMMELSER**

Byggnadsminnesförklaringen gäller del av fastigheterna Västra Berget 3:1 och Östra Berget 3:2 enligt kartan (sträckan A-B).

Skyddsbestämmelserna omfattar järnvägsviadukten med anslutande järnvägsbankar av huggen sten samt det norra spåret.

1. Viadukten, bankarna och spåret får inte rivas, flyttas, byggas om eller på annat sätt förändras.
2. Ingrepp i bärande konstruktioner får inte göras.
3. Viadukten, bankarna och spåret skall underhållas så att de inte förfaller. Vård- och underhållsarbeten skall ske i samråd med Länsstyrelsen och utföras med sådana material och metoder att det kulturhistoriska värdet inte minskar.

Om det finns särskilda skäl får Länsstyrelsen enligt 3 kap 14 § kulturminneslagen lämna tillstånd till ändring i strid med gällande skyddsföreskrifter.

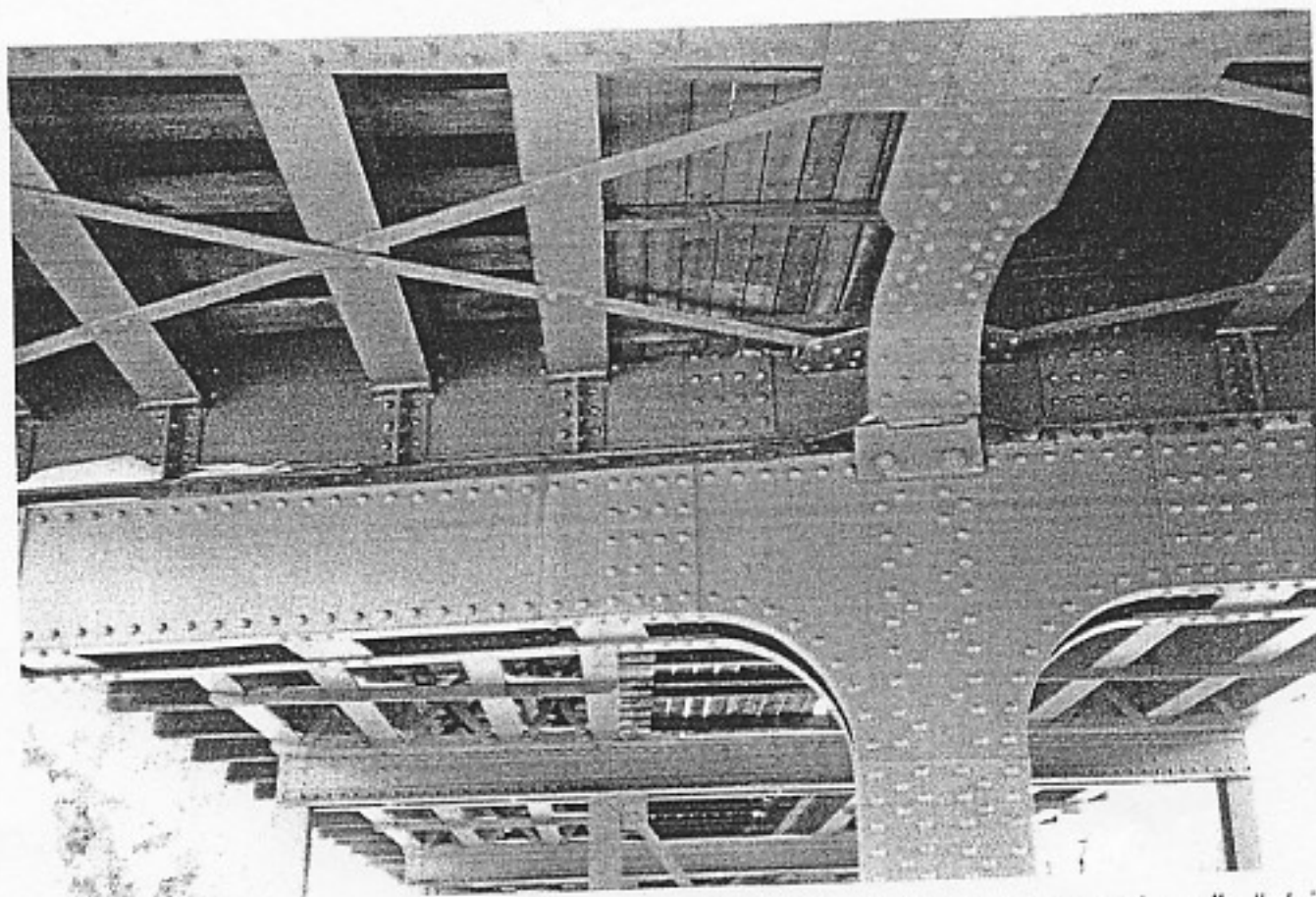


*Den nuvarande dubbelspåriga viadukten kom till 1915 och ersatte då den ursprungliga viadukten från 1885 som bara hade ett spår och därför inte räckte till för den ökande tågtrafiken.*

#### MOTIVERING

Järnvägsspåret genom staden är i dag den synliga länken mellan byggnadsminnet Söderhamns station och järnvägsviadukten. Med sina bankar av huggen sten och den stora viadukten är det dessutom ett karakteristiskt inslag i stadsbilden. Spåret har också ett kulturhistoriskt värde i egenskap av det "skelett" kring vilket dagens Söderhamn byggts upp, och är därmed viktigt för förståelsen av staden som helhet.

Järnvägsviadukten har ett mycket stort kulturhistoriskt värde, inte bara som en del av den aktuella järnvägssträckan. Den utgör också en viktig del i miljön kring Rådhusorget, som är byggnadsminnesförklarad i sin helhet. Det sätt på vilket viadukten har inkomponerats in i torgmiljön visar tydligt hur 1800-talets planerare såg på järnvägen som något man gärna visade upp i stadsbilden, även i stadens allra mest framträdande lägen. Viadukten är i dag den förmodligen enda nitade stålviadukt som finns kvar i Sverige. Den har därmed också ett mycket stort teknikhistoriskt värde.

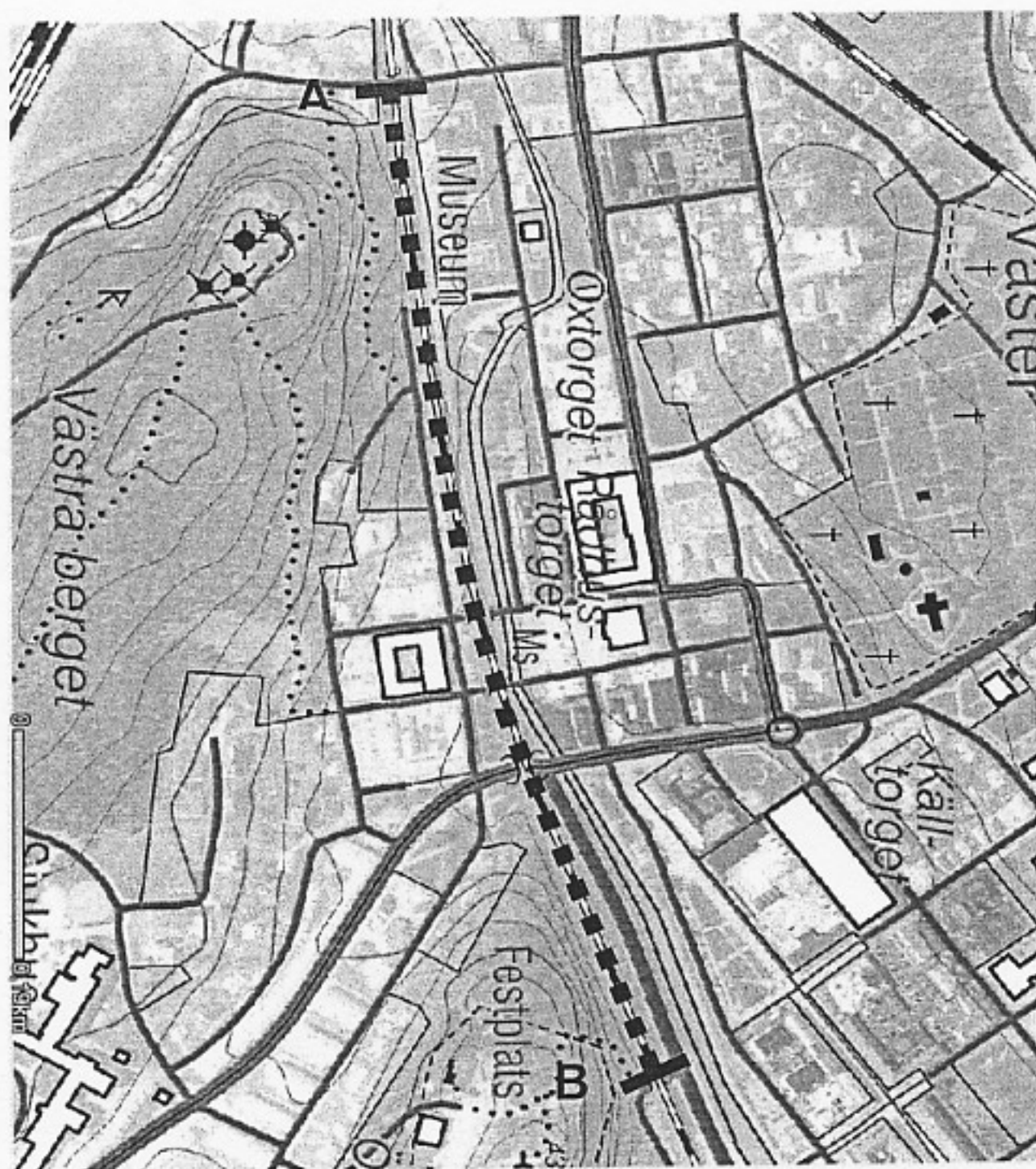


*Konstruktionen i stål med nitade balkar och pelare är av en typ som användes allmänt i svenska järnvägsbroar från 1880-talet och fram till 1930-talet.*

### HISTORIK OCH BESKRIVNING

Järnvägen kom till Söderhamn 1861, då banan Söderhamn-Bergvik togs i bruk. 1886 byggdes förbindelsen med norra stambanan genom att järnvägen förlängdes till Kilafors. Då ändrades också järnvägens sträckning genom staden till det nuvarande läget söder om Söderhamnsån. Järnvägen var en av de absolut viktigaste tillväxtfaktorerna vid 1800-talets slut, och fick därför bli styrande i planeringen. Hela stadens struktur omdanades och anpassades till den, med strategiskt placerade industriområden i anslutning till banområdet.

Den första viadukten på platsen byggdes 1885. Den var 285 meter lång, indelad i 44 spann och enkelspårig. År 1915 ersattes den av den nuvarande, dubbelspåriga viadukten som är lika lång men består av 40 spann. Den nya viadukten ritades av Otto Linton, som var professor i brobyggnadskonst och en av sin tids mest framstående tekniker. Den är konstruerad av stål med nitade balkar och pelare, en typ av konstruktion som användes vid byggandet av järnvägsbroar i Sverige från 1880-talet fram till 1930-talet.



Järnvägsviadukten i Söderhamn  
Byggnadsminnesskyddet omfattar sträckan A-B



Länsstyrelsen  
Gävleborg

Kulturmiljöenheten  
Ingela Broström  
026-17 12 64  
ingela.brostrom@telia.com

PM  
2006-03-30

Bilaga 2 1 (1)  
Dnr 432-14972-05

### Ersättning i samband med byggnadsminnesförklaring av Järnvägsviadukten i Söderhamn

Järnvägsviadukten genom Söderhamn förlorade sin funktion i samband med den nya dragningen av Ostkustbanan i slutet av 1990-talet. I samband med det aktualiserades frågan om bevarandet av viadukten, som efter utredning bedömdes vara av byggnadsminnesklass.

År 2003 övertog Söderhamns kommun viadukten, som idag används som gång- och cykelväg. Beslutet om förvärv grundades helt på önskemålet att bevara viadukten, som kommunen i sig inte har någon nytta av. Gång- och cykelväg genom området hade kunnat anordnas på annat sätt, och var alltså inget skäl för kommunen att ta på sig ägaransvaret för viadukten.

I samband med diskussionerna om en eventuell byggnadsminnesförklaring aktualiserades även frågan om ersättning för de förhållandevis höga underhållskostnader som kommunens förvärv av viadukten har fört med sig, och som kan ses som en kulturhistorisk överkostnad. Dessa kostnader kan betraktas som s k annan skada enligt kulturminneslagens 3 kap 10 §, första stycket 2.

När anspråk på ersättning uppkommer skall Länsstyrelsen enligt förordningen om kulturminnen i första hand försöka få till stånd en frivillig uppgörelse om ersättningens storlek. En sådan uppgörelse har skett, där Länsstyrelsen och kommunen har kommit överens om en ersättning till kommunen om 1 500 000 kronor. Ersättningsbeloppet motsvarar nuvärdet av de framtida kostnader för drift och underhåll som tidigare beräknats i samråd mellan kommunen, Länsstyrelsen och Riksantikvarieämbetet (se bl a Länsstyrelsens PM i ärendet 2001-07-03). Uppgörelsen anses bekräftad genom kommunstyrelsens beslut 2006-02-09 att godkänna det föreslagna ersättningsbeloppet.

Ersättningen utbetalas av Riksantikvarieämbetet som ett engångsbelopp. Utbetalningen sker mot rekvisition när beslutet om byggnadsminnesförklaring har vunnit laga kraft.

Ingela Broström  
Antikvarie

Postadress Länsstyrelsen, 801 70 Gävle  
Besöksadress Borgmästarplan

Telefon 026-17 10 00  
Fax 026-17 13 05

Webbadress [www.x.lst.se](http://www.x.lst.se)  
E-post [lansstyrelsen@x.lst.se](mailto:lansstyrelsen@x.lst.se)