



Länsstyrelsen
Norrbotten

Beslut

Datum
2010-09-07

Diarienummer
432-5767-09
432-5777-09

L 2159 1 (3)

Luleå kommun

971 85 LULEÅ

Delgivningskvitto

 SWEDISH NATIONAL HERITAGE BOARD RIKSANTIKVARIEMÅBETET	
Ink	2010 -09- 10
Dnr:.....	

Byggnadsminnesförklaring av Gamla hamnkranen, inom Innerstaden 2:1 Södra hamnplan, Luleå stad och kommun

Länsstyrelsens beslut

Länsstyrelsen förklarar med stöd av 3 kap 1 lagen (1988:950) om kulturminnen Gamla hamnkranen, inom Innerstaden 2:1 Södra hamnplan, Luleå kommun, för byggnadsminne.

Länsstyrelsen beslutar i enlighet med 3 kap 2 § nämnda lag att det område som markerats på kartan ska utgöra byggnadsminnets skyddsområde.

Skyddsbestämmelser

Länsstyrelsen meddelar i enlighet med 3 kap 2 § lagen (1988:950) om kulturminnen m.m. följande skyddsbestämmelser för byggnadsminnet med skyddsområde:

1. Kranen får inte rivras, flyttas, byggas om eller på annat sätt förändras så att dess kulturhistoriska värde minskar.
2. Kranens tekniska utrustning med motorer, växellådor, vinschtrummor, vajrar, och manöverutrustning får inte avlägsnas.
3. Kranen ska underhållas så att den inte förfaller. Vård- och underhållsarbeten ska utföras med material och metoder anpassade till dess egenart och på ett sådant sätt att det kulturhistoriska värdet inte minskar.
4. Skyddsområdet får inte ytterligare bebyggas eller på annat sätt förändras. Området ska hållas i ett sådant skick att byggnadsminnets utseende och karaktär inte försvakas. Inom skyddsområdet ska transporträl och tågräls med stoppbockar bibehållas så att kranens ursprungliga funktion kan upplevas och förstås.

Övrigt

Om det av särskilda skäl är nödvändigt att ändra byggnadsminnet i strid mot skyddsbestämmelserna ska ansökan om tillstånd för detta inges till Länsstyrelsen i Norrbottens län, som enligt 3 kap 14 § kulturminneslagen får lämna tillstånd till ändringen.

Länsstyrelsen lämnar råd och anvisningar inför vård och underhåll av byggnaderna och skyddsområdet.

20.10.09 - 10. beslöt. Sk
Luleå kommun IF: BM-reg. A. J. J.



Länsstyrelsen
Norrbotten

Beslut

Datum
2010-09-07

432-5767-09
432-5777-09

2 (3)

Redogörelse för ärendet

E Bertil Persson samt Peo Rask, Andreas Sandsten, Cecilia Söderberg och Andrea Dahlin har den 4 maj 2009 väckt fråga om byggnadsminnesförklaring av gamla hamnkranen på Södra Hamnplan. Underrättelse härom har skett genom skrivelse till Lantmäterimyndigheten, fastighetsregistret, den 14 maj 2009.

Bedömning av kulturhistoriskt värde har gjorts av Länsstyrelsen, med stöd från Statens Maritima Museer. Förslag till skyddsbestämmelser har upprättats av Länsstyrelsen.

Luleå kommun, ägare till mark och anläggningar, har den 7 juni 2010 godtagit en byggnadsminnesförklaring samt de upprättade skyddsbestämmelserna, med reservation för att stöd för beräknade restaureringskostnaderna utgår med 75 % eller högst 4.5 miljoner kronor.

Remissvar

Luleå kommun (Kommunstyrelsen) tillstyrkte 2009 12 07 förslaget om byggnadsminnesförklaring med förbehåll att ersättning för upprustning – beräknad till sex miljoner - samt årligt underhåll utgår.

Länsstyrelsen meddelade 2010 03 24 kommunen att vi inte avser tillstyrka ersättning som motsvarar hela kostnaden för upprustningen och att något årligt underhåll inte kan utgå. I samma skrivelse meddelade vi att vi bedömer att det är rimligt att vi stöttar restaureringskostnaden med upp till 75 %, förutsatt att medel finns att tillgå.

I kommunens skrivelse 2010 06 07 tillstyrks byggnadsminnesförklaringen med förbehåll att 75 % eller högst 4.5 miljoner erhålls i stöd från Länsstyrelsen. Kommunen åtar sig också det löpande underhållet och släpper kravet på en årlig ersättning.

Norrbottens museum tillstyrkte 2009 08 04 en byggnadsminnesförklaring.

Riksantikvarieämbetet har 2009 08 03 muntligen meddelat att de inte har något att erinra mot förslaget.

Skäl för Länsstyrelsens beslut

Kranen i Luleå Södra hamn har ett högt kulturhistoriskt värde, som en av få bevarade hamnkranar av den vanligaste typen i svenska hamnar, före containerhanteringens genombrott. Luleåkranen ska också ses i samband med efterkrigstidens industriella uppgång och blir därmed en exponent för det moderna, storskaliga industrisamhället, vilket också ger den ett samhällshistoriskt värde.

Kranen materialiserar stadens industriella utveckling kring 1900-talets mitt då järnverket etableras och Luleå under några decennier kom att bli en av de städer som växte snabbast i landet. En utveckling där sjöfarten spelade en viktig roll. Den har därigenom ett stort identitetsvärde.



Länsstyrelsen
Norrbotten

Beslut

3 (3)

Datum
2010-09-07

432-5767-09
432-5777-09

Hamnkranen är ett av de få fysiska uttrycken i dagens stadsbild som minner om stadens livliga sjöfartshistoria och en tid när stränderna i första hand hade sitt värde som arbetsplats. Kranen har ett starkt symbolvärde för Luleå i egenskap av sjöfarts- och industristad och kan med sin resliga gestalt och sitt tydliga och konstruktiva formspråk, fortsatt ge möjlighet att läsa områdets historia även i en omvandlad närmiljö

Sammantaget anser Länsstyrelsen att den gamla hamnkranen i Södra hamn har ett kulturhistoriskt värde som väl motiverar en byggnadsminnesförklaring.

Hur man överklagar

Detta beslut kan överklagas till förvaltningsrätten. I bilagan finns närmare upplysningar om hur man gör.

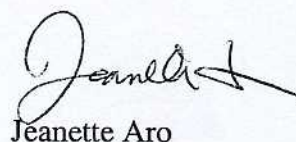
De som deltagit i beslutet

Beslut i detta ärende har fattats av landshövding Per-Ola Eriksson efter föredragning av antikvarie Jeanette Aro.

I den slutliga utformningen av beslutet har även länsassessor Hans Landberg deltagit.



Per-Ola Eriksson



Jeanette Aro

Bilagor:

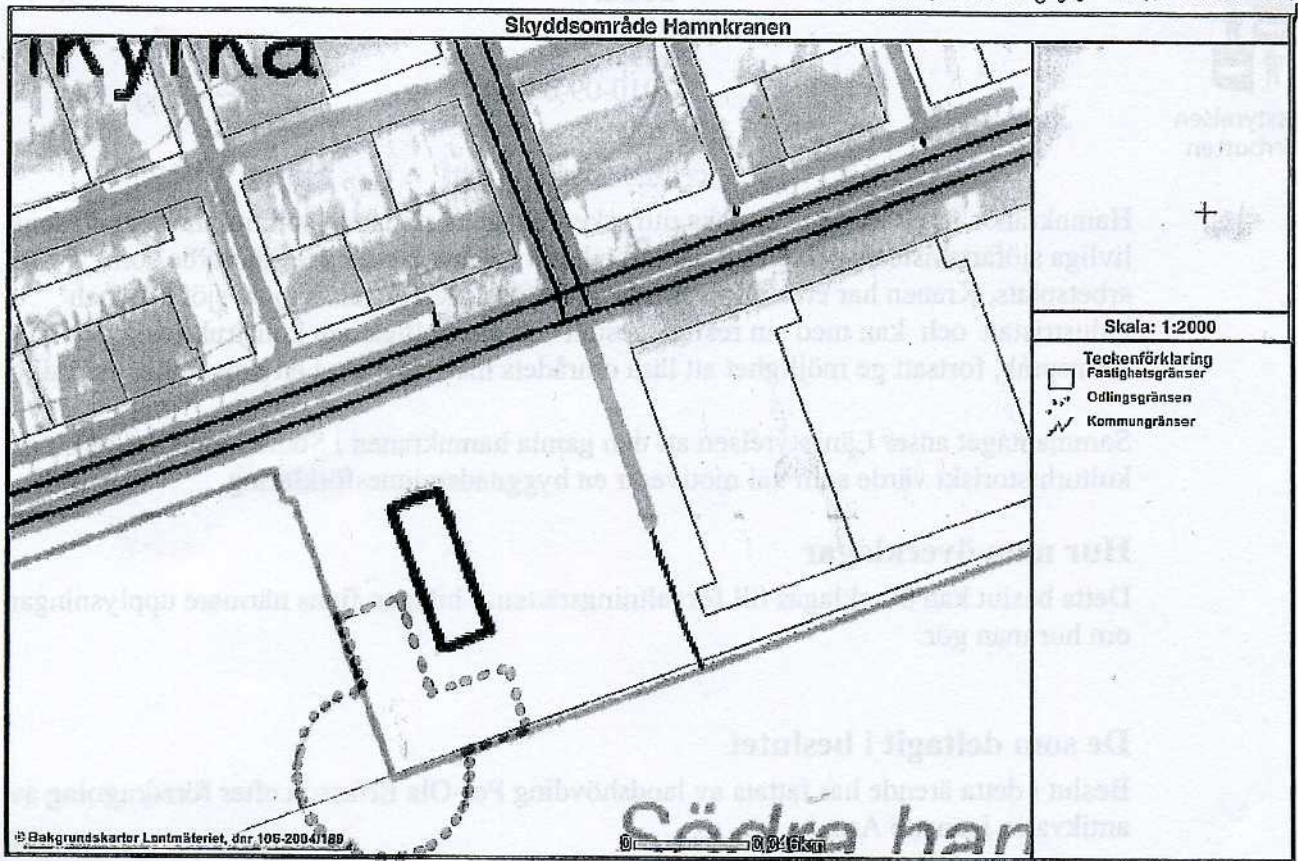
Karta
Hur man överklagar

Kopia till:

Norrbottens museum, Box 266, 971 08 Luleå
Luleå kommun, 971 85 Luleå
Luleå kommun, Tekniska förvaltningen, 971 85 Luleå
Riksantikvarieämbetet, Kulturmiljöavdelningen, Box 5405, 114 84 Stockholm
Peo Rask Stationsgatan 62C, 972 34 Luleå
Andreas Sandsten Professorsvägen 200, 977 41 Luleå
Cecilia Söderberg, Snövägen 166A, 976 34 Luleå
Andrea Dahlin, Krongårdsringen 2, 974 35 Luleå
Bertil E Persson, Notviksvägen 45.973 42 Luleå
samt (efter att beslutet vunnit laga kraft)
Lantmäterimyndigheten, Box 847, 971 26 Luleå

Pirna

DELUT 2010 0830 432-5767-09 432-5777-09



[Faint signature]
 Lantmätare

[Faint signature]
 Lantmätare

Hamnkranen i Luleå Södra hamn



Kranen med cementakajen och isbrytarna vid gamla malmhamnen i bakgrunden.

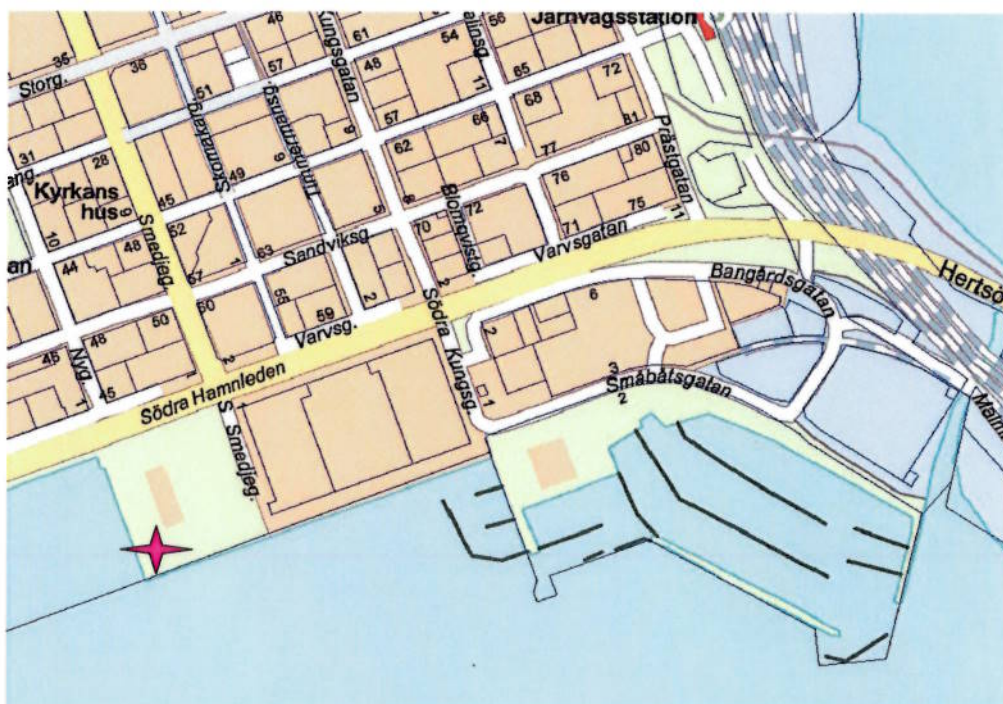
Södra sidan av stadsön har nyttjats för sjöfart och fiske ända sedan staden anlades här, på 1758 års karta visar att stranden kantas av grupper av sjöbodar.¹ Stadens egentliga hamn var ända fram till sekelskiftet 1900 den norra hamnen, 1892 års kartbild visar en strandlinje där flera av kvarteren närmast nuvarande Södra Hamnleden helt eller delvis ligger under vatten. Överflyttningen av stadens egentliga hamn från den norra till södra sidan av stadsön påbörjades kring sekelskiftet 1900. 1901 drogs järnvägsspåret fram till Södra hamnen och 1904 stod Södra Långkajen och Hamnpiren färdiga.

Hamnanläggningen bestod vid denna tid av Hamnpiren, – en smal pir i Nygatans förlängning med vatten på båda sidorna och den 245 m långa Långkajen väst om piren. Öster om hamnpiren fanns vågbrytare av stenkistor som en skyddad anöringsplats för mindre båtar; ”Ettans” småbåtshamn. Den sk Djuphamnen/kajen byggdes i början av 1940-talet öster om ”Ettans” småbåtshamn. Det är också här de båda hamnkranarna fick sin plats 1950. Den hamnbassäng som bildade Ettans småbåtshamn fylldes ut i början av 1950-talet och småbåtshamnen ligger nu i bukten mellan gamla Djupkajen och Cementakajen.² Djupkajen förlängdes fram till Hamnpiren i etapper 1965-70.³

¹ Palmgren G Beskrifning öfver Luleå. Luleå kommun 1983 (Originalkarta i Krigsarkivet).

² För en detaljerad beskrivning av hamnens historia hänvisas till Historik över Södra hamnen i Luleå. KFF Anläggningskonstruktörer AB 2009 02 12

³ Persson Bertil E Skrivelse 20090503 lst dnr 433-5767-09.



Stadsön med Södra Hamnen, kranen markerad med stjärna. Kranen står på yttersta änden av den gamla hamnpiern. Fastighetskartan ©Lantmäteriet dnr 106-2004/188

I slutet av 1980-talet byggdes ett bostadsområde på hamnplanens östra delar och 198? demonterades den ena av de två hamnkranarna.

Datum
2009-05-26
Rev 2009-07-02

Diarienummer
432-5767-09
432-5777-09



Kajen sedd från kranen mot det nya bostadsområde som nu upptar hälften av den gamla hamnplanen. Till höger skimtar Ettans småbåtshamn.

Kranen

Kranen är tillverkad vid Motala Verkstad 1950. Den togs i bruk 1950 och gjorde sin sista insats i skarpt läge 1985. Samma år flyttade Luleå hamn det sista av sin verksamhet från Djupkajen till Victoriahamnen. Kranen flyttades till sitt nuvarande läge efter Djupkajens förlängning 1970.

Kranen som var en av ett par tvillingkranar, står ensam kvar sedan den andra monterats ned efter att den blivit påseglad. Att kranen är av en vanligt förekommande typ avspeglas i de konstruktionsritningar som bevarats. På många detaljritningar kan man se att de även gäller för kranar i Hammarby, Kristinehamn och Stockholms hamnar.



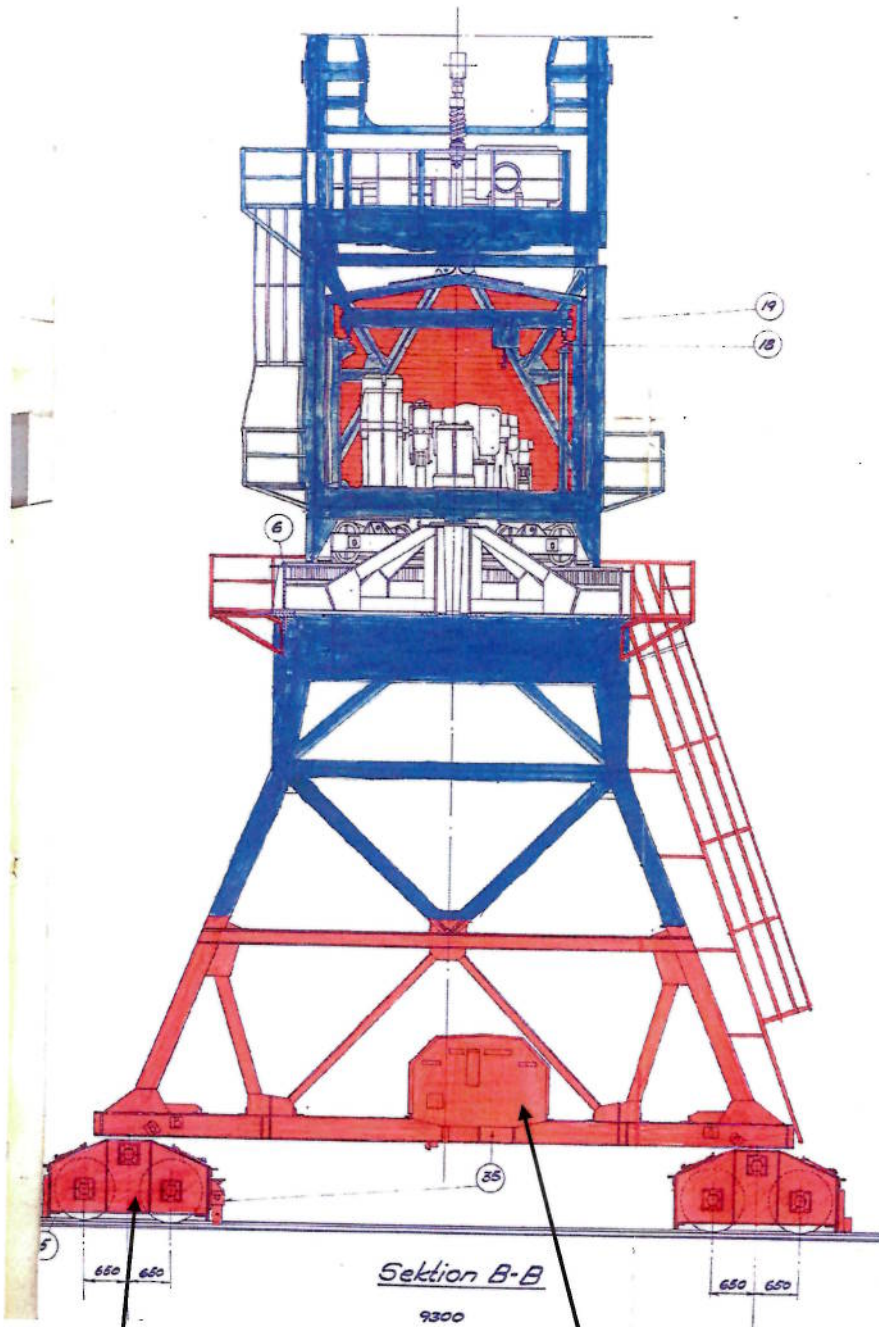
Kranens portal och förarhytt med maskinrum. Förarhytten klädd med blekt bandplåt.



Länsstyrelsen
Norrbotten

Datum
2009-05-26
Rev 2009-07-02

Diarienummer
432-5767-09
432-5777-09



*Höjdsektion av
kranen. Motala
Verkstad.*

*Nedan åkboggie och
åkmotorhus.*

Datum
2009-05-26
Rev 2009-07-02

Diarienummer
432-5767-09
432-5777-09

Kranfakta

Krantyp	Vipparmsportalkran
Tillverkare	Motala Verkstad
Drifttagande	Juni 1951
Vikt	196 ton (exkl gripskopa)
Antal hjul	8
Svängradie	9 – 25 meter
Hastighet	Portalåkhast; 18 meter /minut
Lyftkapacitet	6 ton i stora krok, 3 ton i lilla kroken, 1,8 ton i magnet
Högsta lyfthöj över kranräl	24,1 meter
Kranens maxhöjd	28,6 meter
Rörlig motvikt väger	16,9 ton
Spårvidden i banan	15 meter
Antal jvgspår	3



Kranarmens tre delar, stödarm t.v. dragarmen t.h. och över de båda syns jibben. Kranens fackverkskonstruktion är utförd i nitad stålplåt.



Ovan förarhyttan och kranarmen.

Nedan kranens svängmekanism från ut- resp insidan av svängplattan. Kranen löper på fyra boggiehjul.

Maskineri

Maskineriet är intakt med separata motorer för olika funktioner som sväng-, lyft- och gripmoment, vagnar och vinschtrummor, strömavtagare med släpningar för inkommande el etc.. Merparten av maskineriet är original, men svängmotorn är troligen utbytt. Det gjordes en total översyn av elinstallationerna i kranen i början av 1980-talet. Då byttes även förarhyttens manöverstol ut och de gamla, kraftiga mekaniska spakarna ersattes av nya, klena spakar. En kraftfull handbroms ersattes då också av automatisk, elstyrd broms. Maskineriet förefaller vara tillverkat vid ASEA – alla maskiner är inte tydligt avläsbara då skyltarna fräts av fågelträck.

I maskinrummet finns även en traverslyft dimensionerad för tre ton.

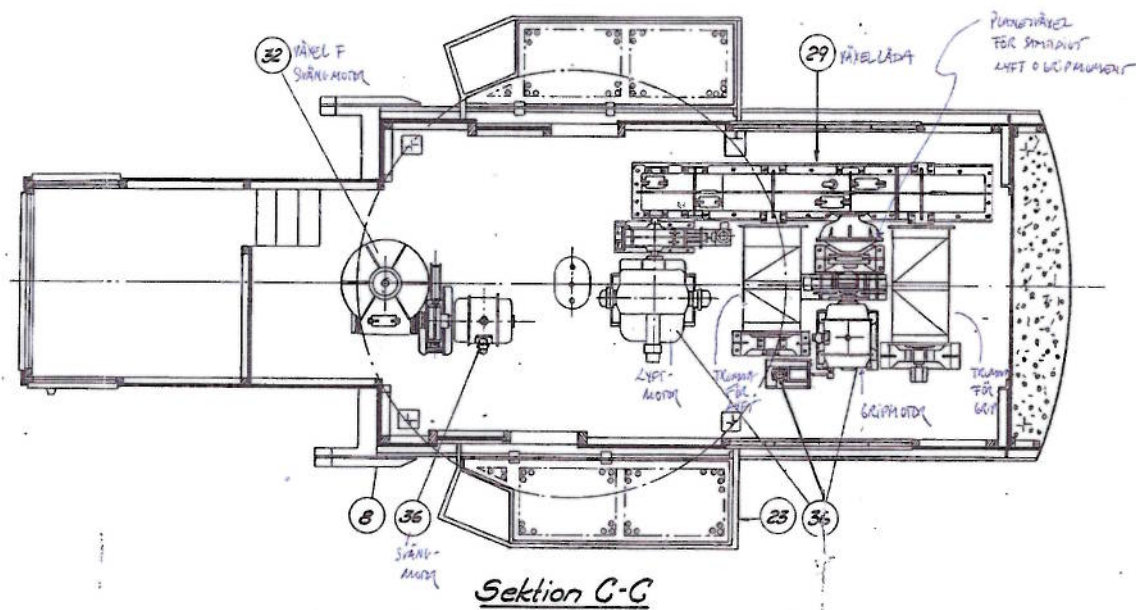
Datum
2009-05-26
Rev 2009-07-02

Diarienummer
432-5767-09
432-5777-09



Maskinrummet, med svängmotorns runda växel i förgrunden. T.v. syns gaveln på den stora, kantiga växellådan. Golv av ståldurk, väggar och tak invändigt panelklädda. En travers löper under taket.

Nedan syns en ritning över maskinrummet. Motala verkstad.



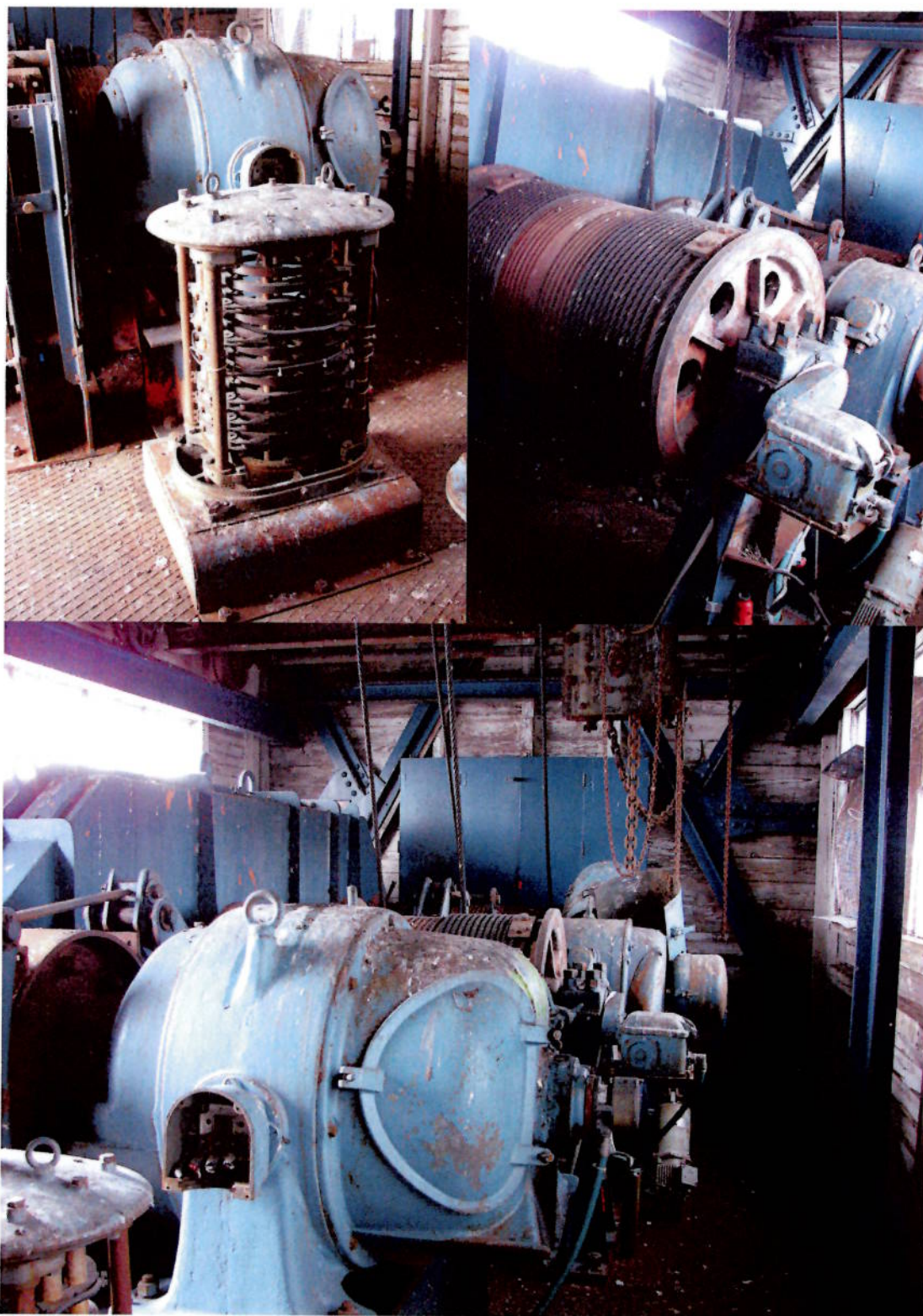


Länsstyrelsen
Norrbotten

8 (13)

Datum
2009-05-26
Rev 2009-07-02

Diarienummer
432-5767-09
432-5777-09



Interiörer från maskinrummet överst t.v. strömvtagare med släpringar, t.h. lyftmekanismens vinschtrumma, nedan lyftmotorn. Den stora växellådan till vänster i bild.



Länsstyrelsen
Norrbotten

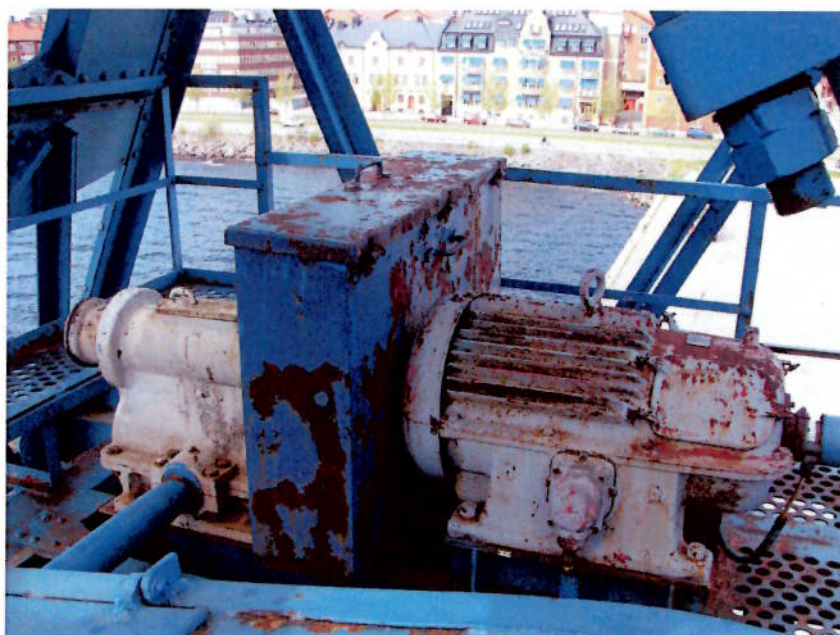
Datum
2009-05-26
Rev 2009-07-02

Diarienummer
432-5767-09
432-5777-09

9 (13)



*Inhållningsmaskineriet på
maskinrummets tak.
(vippningen)*





Bilder från förarhytten – stolen och spakarna tillhör 1980-talets bidrag. Observera mätstickan för kranens utlägg i hörnet till vänster om förarplatsen på högra bilden.

Förarhytten är nedklottrad och fågelskit skämmer miljön i både förarhytt och maskinrum, i övrigt är kranen i stora drag i manöverdugligt skick om ström skulle matas fram. Huruvida den bärande konstruktionen har några grava rostskador eller inte kan ej bedömas. Även kranbanan ligger kvar längs kajkanten.

Kranen överlämnades till Luleå kommuns tekniska förvaltning 1991 i och med att Luleå hamn slutligt flyttade till Victoriahamnen 1985.

Lokal förankring

Den debatt som blossade upp i samband med beskedet att kommunen planerade riva kranen visar att denna övergivna stålkonstruktion har sin givna plats i lulebornas bild av staden. Insändare, tidningsartiklar, bloggar och inlägg på lokaltidningarnas hemsidor surrade tätt de första veckorna efter tillkännagivandet. På 1:a maj 2009 samlades ett hundratal personer vid kranen för att visa sitt missnöje. Kranen fick en egen Facebookgrupp dit mer än 2800 personer anslöt sig.

Kulturhistoriskt värde

Som typ- vipparmsportalkran- är kranen den mest representativa för svenska hamnar. Krantypen som var snabb och energisnål utvecklades på 1920-talet och blev under årtionden en av de vanligaste hamnkranarna. De tillverkades av flera verkstäder som ASEA i Västerås, Hvilans i Kristianstad, Motala Verkstad i Motala, Malcus - Halmstads Nya Verkstad i Halmstad, Götaverken i Göteborg, Landsverk i Landskrona, Kockums i Malmö och Jerfeds i Örnsköldsvik. Från att varit det vanligaste landbundna uttrycket för hamnar och sjöfart har den traditionella hamnkranen blivit en sällsynthet, ett utdöende släkte. Idag finns det bara enstaka exemplar kvar på ett tiotal platser i landet.

Kranen har därför ett teknikhistoriskt intresse som representant för den vanligaste typen av hamnkran i svenska hamnar innan containerhanteringen fick sitt genombrott.

I Luleå representerar kranen mer specifikt den djuphamn som byggdes ut under krigsåren och de första åren betjänade järnverket med lastning av koks och kalk. Den har därigenom en stark koppling till stadens industriella utveckling under de decennier som Luleå var en av de städer som växte snabbast i landet. En utveckling där sjöfarten spelade en viktig roll. Genom sin koppling till efterkrigstidens industriella uppgång och det moderna, storskaliga industrisamhället har hamnkranen också ett samhällshistoriskt värde.

Hamnkranen är idag ett av få fysiska uttryck i stadsbilden som ännu minner om sjöfartsepoken i centrala Luleå. Längre präglades såväl norra som södra sidan av stadsön av varv, kajer och pirar med en livlig sjöfart. När godshanteringen skalats upp har hamnen i Luleå – som på många andra orter flyttats ut från centrum och kajerna står öde eller tas i anspråk av andra verksamheter. Kranen har ett starkt symbolvärde för Luleå som sjöfarts- och industristad och kan med sin resliga gestalt och sitt tydliga och konstruktiva formspråk, fortsatt ge möjlighet att läsa områdets historia även i en omvandlad närmiljö



Kulturhistorisk värdetabell

Byggnadshistoriskt värde	Byggnadsteknisk/historiskt värde	Arkitekturhistoriskt värde	Samhällshistoriskt värde	Socialhistoriskt värde
☺ Kranen är i allt väsentligt i ursprungligt skick.	☺ Representerar en kran typ som när den kom i hög grad underlättade lastarbetet, lossning direkt från fartyg till järnvägsvagn och som blev den vanligaste i svenska hamnar	○ Ej relevant	☺ Luleåkranen ska ses i samband med efterkrigstidens industriella uppgång och blir därmed en exponent för det moderna, storskaliga industrisamhället	○ Det centrala läget visar på en tid när de tunga arbetsplatserna ännu låg i centrum och stränderna var en viktig arbetsplats.
Arkitektoniskt värde - estetiskt mm	Konstnärligt värde	Patina -spår av åldrande - nötning mm- som ger karaktär av ålder.	Miljöskapande - del i helhetsmiljö	Identitet
○ Ej relevant	○ Ej relevant	○ Ej relevant	☺ Viktig för upplevelsen av Södra hamnen som den arbetsplats den en gång var	☺ Starkt knuten till den nya djuphamn som anlades på 1940-talet vilken i sin tur har koppling till Stålverket och Luleås industriella utveckling under 1900-talet .
Kontinuitet	Traditionsvärde	Symbolvärde	Autenticitet - äkthet	Kvalitet i utformning, konstruktion, hantverk, material.
☺ Visar på Luleås långa tradition som sjöfartsstad. Utöver kajerna är den det enda påtagliga minnet av den epok där stadsöns södra sida kantades av varv och hamnar	☺ Knuten till järnverkets etablering - för koks och kalkstensinförseln	☺ Kranen har ett starkt symbolvärde och en stor folklig förankring.	☺ Representerar den sista resten av hamnens industriella spår	○ Ej relevant
Pedagogiskt värde - tydlighet	Sällsynt/representativt			
☺ Mycket tydlig exponent för områdets ursprung	☺ I dagsläget rel. sällsynt - denna typ av kranar finns kvar på ett tiotal ställen, en gång representerade vipparmskranarna själen i den svenska hamnen.			



Länsstyrelsen
Norrbotten

13
(13)

Datum
2009-05-26
Rev 2009-07-02

Diarienummer
432-5767-09
432-5777-09

Källor

Byggkultur Mittkonsult AB Åtgärdsprogram Vipparmskranarna, Örnsköldsviks hamn
2009 04 29

KFF Anläggningskonstruktörer AB Historik över Södra hamnen i Luleå. 2009 02 12
Norrbottenskuriren 2009 05 02

Palmgren G Beskrifning öfver Luleå. Luleå kommun 1983

Persson Bertil E Skrivelse 2009 05 03

Spade Bengt Hamnkranarna i Örnsköldsviks hamn 2006 03 05.

Statens Maritima museer. Yttrande 2009 06 26

Muntliga uppgifter Karl Göran Sundström, Luleå hamnförvaltning 2009 05 25

Ritningar utförda av Motala Verkstad, Luleå stadsarkiv.

<http://www.lulea.se/forinvanare/stadsarkiv/bildutstallningar/100arilulea.4.6ebed23a109d954a359800019261.html> 2009-01-26

<http://www.lulea.se/forinvanare/stadsarkiv/bildutstallningar/sodrahamn.4.6ebed23a109d954a359800017175.html> 2009-05-26