




Linköpings stift
Ågatan 65
582 22 Linköping

	Riksantikvarieämbetet
Ink.	2007 -10- 3 0
Dnr:

Förklaring att Domkapitelhuset/Konsistoriegården, kv Aposteln 1, Ågatan 65, Linköping, Östergötlands län övergått från statligt byggnadsminne till byggnadsminne enligt lagen (1988:950) om kulturminnen mm

LÄNSSTYRELSENS BESLUT

Länstyrelsen förklarar med stöd av 3 kap 1 § och 7 § lagen (1988:950) om kulturminnen m.m. att Domkapitelhuset/Konsistoriegården med tillhörande vaktmästarbostad på fastigheten Aposteln 1 i Linköping har övergått till att bli byggnadsminne enligt 3 kap nämnda lag. Länstyrelsen meddelar enligt 2 § samma kapitel följande skyddsbestämmelser för byggnadsminnet och för nedan uppräknade och numrerade byggnader, vilka markerats på bilagda situationsplan.

Skyddsbestämmelser

- 1) Byggnaderna, Domkapitelhuset med Rotundan, byggnad 1, och vaktmästarbostaden, byggnad 2, får inte rivas, till sitt yttre byggas om eller på annat sätt förändras.
- 2) Ingrepp får inte göras i Domkapitelhusets, byggnad 1, stomme och i medeltida murverk.
- 3) I Domkapitelhuset får den ursprungliga planlösningen inte ändras.
- 4) I de rum i Domkapitelhuset som kryssmarkerats på bilagda planritningar (bilaga) och i Rotundan får inte göras ingrepp i eller ändring av äldre fast inredning som dörrar och fönstersnickerier och -bröstning, taklister, kalkstensgolv, kalkstenstrappor, källardörr, kolonner i sten med arkitrav samt smidesdetaljer.
- 5) Byggnaderna ska underhållas så att de inte förfaller. Vård- och underhållsarbeten ska utföras på sådant sätt att det kulturhistoriska värdet inte minskar. Underhållet ska ske med material och metoder som är anpassade till byggnadernas egenart.
- 6) Det område som på bilagda situationsplan avgränsats med streckmarkerad linje får inte ytterligare bebyggas eller på annat sätt förändras. Området ska hållas i sådant skick att byggnadsminnets utseende och karaktär inte förvanskas. Trädgården med sina tillbehör, som järnstaket och grindar, ska vårdas och underhållas så att karaktären bevaras.

2007-10-31 beslöt *[Signature]*
[Signature] hujia hui KPL = BM vax. Aa / h

Om särskilda skäl föreligger får Länsstyrelsen enligt 3 kap 14 § lagen (1988:950) om kulturminnen m.m. lämna tillstånd till ändring i strid mot skyddsbestämmelserna.

Upplysning

Fastigheten Aposteln 1 ligger inom Linköpings medeltida stadsområde (RAÄ153) och omfattas av bestämmelserna om fasta fornlämningar i 2 kap. lagen (1988:950) om kulturminnen m.m. För åtgärder som innebär ingrepp i mark krävs tillstånd av Länsstyrelsen.

Redogörelse för ärendet

Enligt regeringsbeslut 1935-01-25 förklarades Domkapitelhuset för statligt byggnadsminne (byggnadsminnesmärke). Förutom det generella skyddet angavs att tomten inte fick bebyggas utan Kung. Mj:ts tillstånd. Detaljerade skyddsbestämmelser fastställdes inte vid 1935-års beslut.

Linköpings stiftssamfällighet förvärvade 1990-11-09 fastigheten Aposteln 1 av svenska staten via Byggnadsstyrelsen. Enligt 3 kap 1 § andra stycket lagen (1988:950) om kulturminnen m.m. ska ett statligt byggnadsminne som övergår till annan ägare än staten utgöra byggnadsminne enligt denna lag. Förslag till skyddsbestämmelser har tidigare tagits fram av Länsstyrelsen. Förslaget har remitterats till Linköpings stift samt Östergötlands länsmuseum och Linköpings kommun som har meddelat att det inte fanns någon erinran mot förslaget. Förslaget har nu setts över och förtydligats. Av skyddsbestämmelserna framgår att de även omfattar vaktmästarbostaden.

Historik och kortfattad beskrivning

Domkapitelhuset, även kallat Konsistoriegården, är beläget vid Ågatan strax nordväst om Linköpings domkyrka. Tomten har varit bebyggd redan under medeltiden och har under en period utgjort residensgård för en av domkapitlets präster. Den södra delen av dagens fastigheten utgjorde S:t Nicolaus gård. Den norra delen ingick i Årkedjäknens gård. På S:t Nicolaus gård fanns fram till början av 1800-talet en gård med ett medeltida stenhus, av vilket två källarum och trappa finns kvar. Dessa ingår i den skolbyggnad, som byggdes 1827-30 efter ritningar av arkitekt Jacob Wilhelm Gerss. Byggmästare var länsbyggmästare Johan Holmberg. Byggnaden inrymde stadens trivialskola, en föregångare till senare tiders läroverk. År 1864 flyttades skolan till det nybyggda läroverkshuset vid Storgatan och domkapitlet övertog byggnaden. Samtidigt inrättades lokaler i huset för stiftsbiblioteket, som hitintills varit inrymt i domkyrkan. År 1875 förlängdes huset mot väster efter arkitekt Johan Fredrik Åboms ritningar och till de nya lokalerna förlades stiftsbibliotekets boksamling. De båda byggnadskropparna förenades till en enhetligt utformad byggnad med putsdekor i en för tiden karakteristisk nyrenässans. För den under 1920-talet tillkomna stadsbiblioteksverksamheten gjordes 1926 en tillbyggnad mot norr i form av rotunda, ritad av arkitekt Erik Hahr. Sedan 1973 inrymmer byggnaden Linköpings stifts domkapitel och förvaltning. Den murade byggnaden är uppförd i två våningar under ett flackt sadeltak täckt med mörkgrå skifferplattor. De putsade fasaderna i nyrenässans är gulfärgade och har rusticerad bottenvåning. Byggnadens två huvudingångar är förlagda till södra fasaden och markeras av kolonnuppburna balustrader i kalksten. Två inskriptionstavlor ovan ingångarna minner om husets byggnadshistoria

genom texten "Carl XIV Johans XII Regeringsår" över den östra respektive "Oscar II IV Regeringsår" över den västra. Under östra delen finns en murad tunnvalvd källare med två rum. Av Domkapitelhusets äldre rum märks domkapitelsalen i bottenplanet och den f.d. aulan på andra våningen, vilka har bevarade dörrar, listverk och fönsterluckor. Några av dubbeldörrarna med stiliserade blomornament är original från 1830-talet. Rotundan är byggd i två våningar med källare och har lanterninkrönt koppartäckt tak. Av den ursprungliga fasta inredningen finns bevarat kolonner, arkitrav, kalkstenstrappor och smidesdetaljer. Domkapitelhuset har restaurerats vid flera tillfällen senast 1996. Enligt en karta från 1867 fanns två, numera rivna, flygelbyggnader söder om Domkapitelhuset. Den västra av dessa var gymnastikhus. Detta ersattes 1881 av en ny gymnastikbyggnad mitt emot, på södra sidan om Ågatan.

På fastighetens västra sida finns ett mindre bostadshus, uppfört som vaktmästarebostad troligen i samband med tillbyggnaden 1875. Det utgörs av en envånings timmerbyggnad under plåttäckt sadeltak och med gul, reveterad fasad. Mot gården finns en utsirad träveranda.

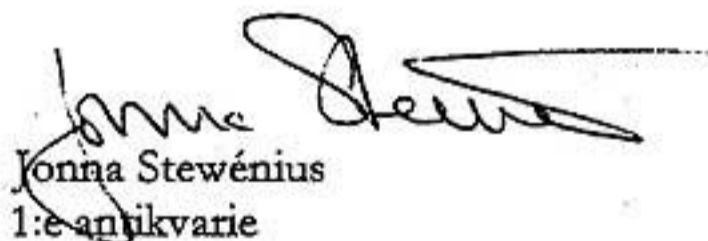
Till Domkapitelhuset hör en större trädgård med planteringar, damm, järnstaket med två järngrindar, plank, staket, grusgångar, häckar och lövträd.

Motivering

Domkapitelhuset ligger i domkyrkans närhet och på platsen för medeltida residensgårdar. Byggnaden är uppförd på medeltida byggnadslämningar med bevarade medeltida källarvalv. Domkapitelhuset kan genom sitt läge och sina skilda verksamheter visa på funktioner som är centrala för en stifts- och skolstad. Byggnaden är gestaltad av framstående arkitekter såsom Jacob Wilhelm Gerss, Johan Fredrik Åbom och Erik Hahr. Den har getts en för sin tid och för offentliga byggnader karakteristisk utformning i nyrenässansstil, vilket liksom det indragna läget från gatan betonar byggnadens ställning som en av främsta i dåtidens Linköping



Bengt Häger
Länsantikvarie



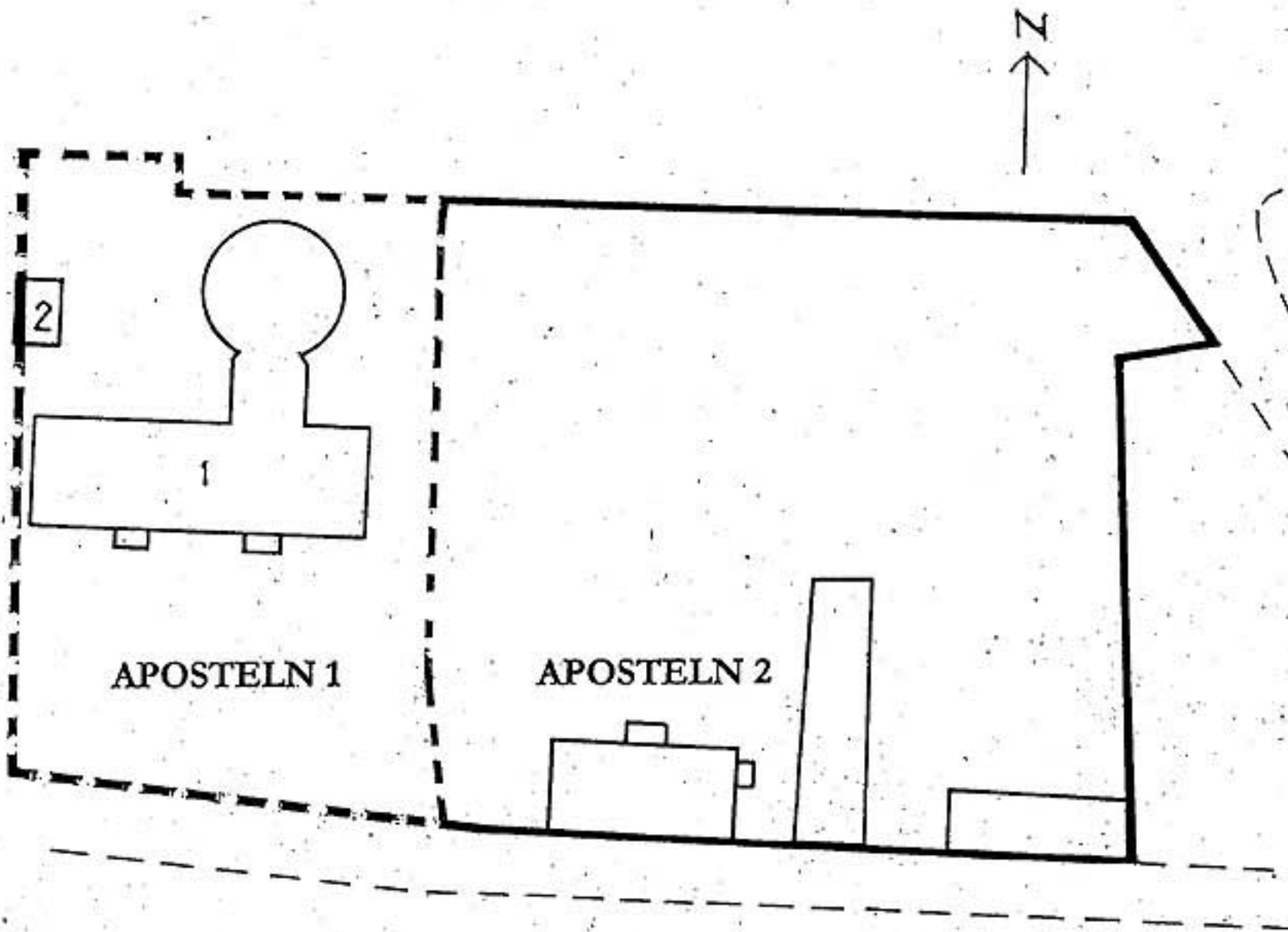
Jonna Stewénus
1:e antikvarie

Bilagor:

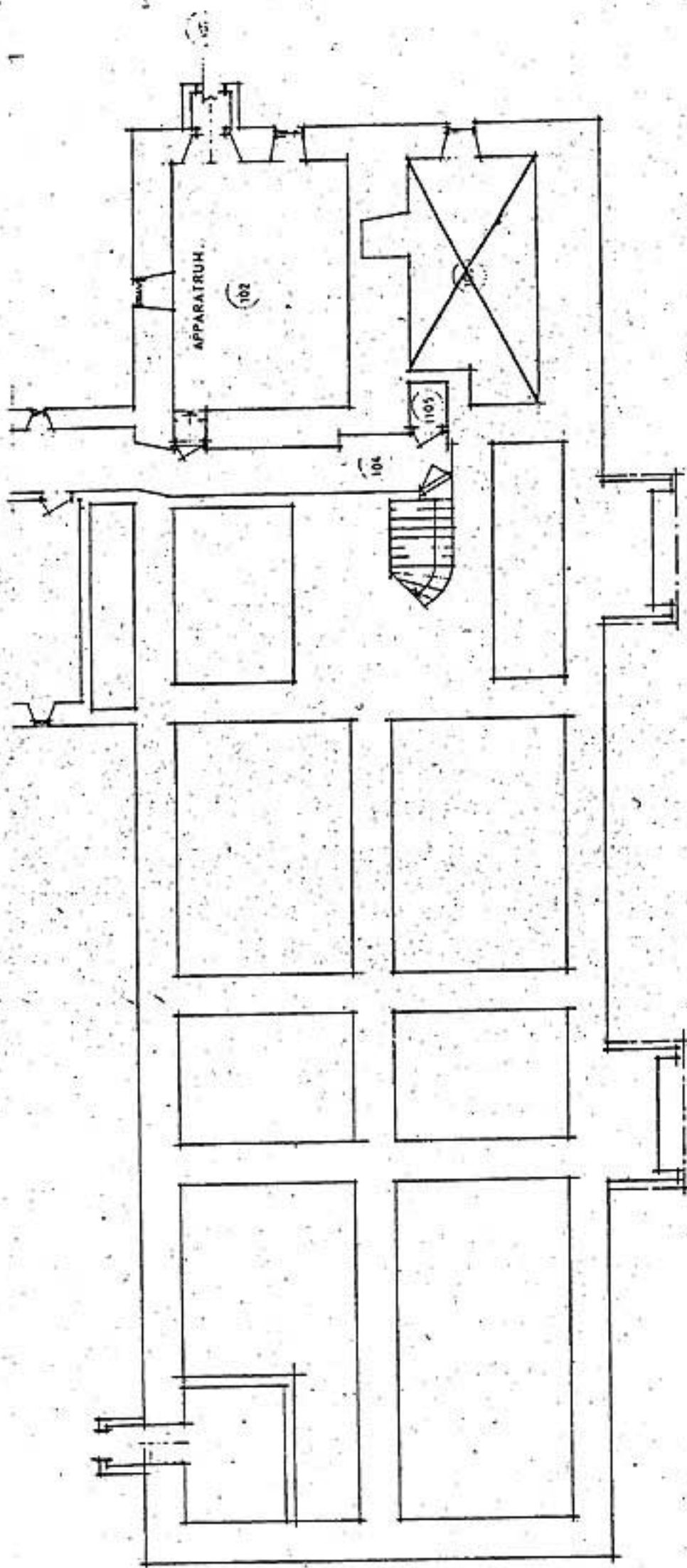
Situationsplan
Planritningar

Kopia till:

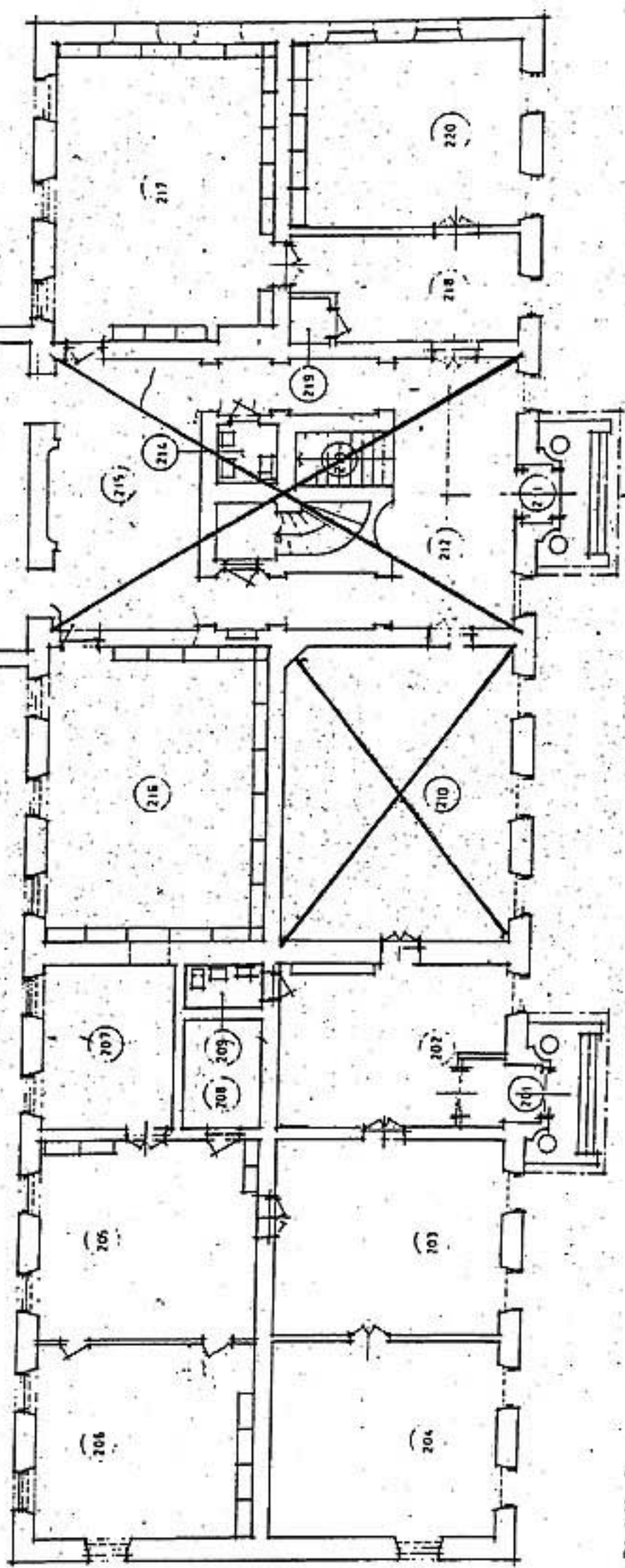
Riksantikvarieämbetet
Östergötlands länsmuseum
Linköpings kommun
Kommunlantmäteriet i Linköpings kommun, 581 81 Linköping
Kultur- och samhällsbyggnadsenheten
BM-arkivet



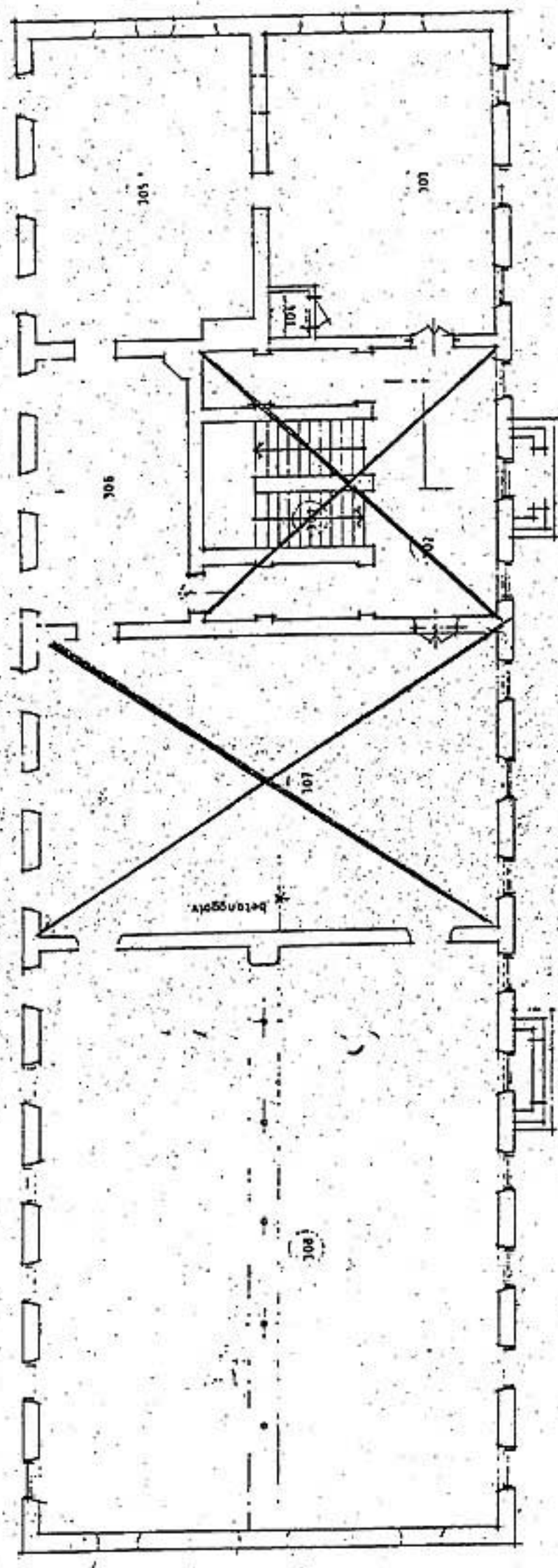
Situationsplan för byggnadsminnet Domkapitelhuset/Konsistoriegården,
Aposteln 1, Linköping, Östergötlands län



PLAN 1.



PLAN 2.



PLAN 3.

Domkapitelhuset Plan 3

Kv APOSTELN 1

Linköping