



Enheten för kulturmiljö och
bostadsstöd
Patrick Björklund

Kungl Akademien för de fria konsterna
Fredsgatan 12
Jakobsgatan 27c
Box 16317
103 26 Stockholm

Byggnadsminnesförklaring av Konstakademien, fastigheten Uttern 1, Norrmalm, Stockholms stad

Beslut

Länsstyrelsen förklarar med stöd av 3 kap. 1 § kulturmiljölagen (1988:950), KML, Konstakademien på fastigheten Uttern 1 för byggnadsminne samt fastställer nedan angivna skyddsbestämmelser.

Skyddsbestämmelser

För byggnadsminnet gäller följande skyddsbestämmelser:

1. Byggnaden får inte rivas eller flyttas, vare sig i sin helhet eller delar därav, ej heller byggas om, byggas till eller på annat sätt förändras till sin exteriör.
2. Byggnadens stomme så väl som 1890-talets lanterninkonstruktioner tillhörande utställningshallarnas tak får inte rivas, byggas om eller på annat sätt förändras. Ljusinsläpp från lanterniner i Skulpturhallen (rum 201a) samt på våning 2 och 4 får inte täckas för permanent.
3. Planlösning som omfattas av byggnadsminnesskyddet (markeras på bifogad ritning bilaga 1-6) får inte förändras.
4. I rum markerade på ritning (bilaga 1-6) ska befintlig rumsvolym behållas.
5. I rum markerade på ritning (bilaga 1-6) får inte göras ingrepp i eller ändring av fast inredning. Till fast inredning hör t.ex. snickerier, paneler, dörrar, fönster, fasta bänkar, skåpinredningar, listverk, väggfast skulptur, skulpturala konsoler, golv, kassettak, smidesdetaljer, räcken, stuckaturer och kakelugnar.
6. I rum markerade på ritning (bilaga 1-6) får inte ingrepp göras i väggfasta konstnärliga målningar.
7. I rum markerade på ritning (bilaga 1-6) får inte ingrepp göras i ytskikt, inte heller får dessa borttas, permanent övertäckas, övermålas eller på annat sätt förändras.

Datum
2016-06-01

Beteckning
432-33054-2012

8. I rum markerade på ritning (bilaga 1-6) får inte utförande (utformningen) av ytskikten förändras.
9. I byggnadskomplexet dolda vägg- och dekorationsmålervärden som påträffas vid tex byggnadsarbeten ska dokumenteras av antikvarie innan eventuellt borttagande eller permanent döljande.
10. Byggnaden ska underhållas så den inte förfaller. Vård och underhåll ska utföras på sådant sätt att det kulturhistoriska värdet inte minskar.

Beskrivning av ärendet

Länsstyrelsen väckte fråga om byggnadsminnesförklaring av fastigheten den 22 augusti 2012 efter samråd med Konstakademien. Akademien lät på eget initiativ arbeta fram nedan nämnda bebyggelsehistoriska inventering och förslag till skyddsföreskrifter under 2014. Under år 2015 har ingående samråd förts mellan Länsstyrelsen och Konstakademien för att formulera skyddsbestämmelser som skulle komma att ingå i en kommande byggnadsminnesförklaring. Länsstyrelsen och Konstakademien kom överens om innehållet i dessa hösten 2015 varvid förslaget sändes på remiss till bland annat Stockholms stad. Konstakademien, har förutom redaktionella kommentarer, inte framfört några erinringar angående skyddsbestämmelsernas utformning i sitt remissvar. Stockholms stad har inte haft något att erinra utan uppmanar till byggnadsminnesförklaringen.

I publikationerna *Kvarteret Uttern, Konstakademiens byggnad. Bebyggelsehistorisk inventering, Konstakademien 2014* samt i *De sköna konsternas akademi. Konstakademien 250 år. Stockholmsmonografier 1986* framkommer att Konstakademiebyggnadens kulturhistoriska värden är mycket höga.

Kulturhistorisk beskrivning

Bakgrund

Konstakademiens framväxt

Kungliga akademien för de fria konsterna har sina rötter i Kongliga Ritarakademien som räknar sin början till den 10 mars 1735 efter inrättande av rikens ständer. Arkitekt Carl Hårleman hade år 1732 på uppdrag av Carl Gustaf Tessin anställt nio franska konstnärer för att slutföra den mycket långa återuppbyggnaden av Stockholms slott efter dess brand 1698. Bland de anställda fanns den franske målaren Guillaume Taraval. Denne kom att förlägga en ritkola till Kungliga Slottet för att utbilda fler konstnärer för de omfattande återuppbyggnadsarbetena. Ritkolan ombildades sedermera till Akademi med Taraval själv som dess förste professor. Efter flera omorganisationsförslag ombildades Ritarakademien, efter kung Gustaf III:s godkännande år 1773, till Kungliga Målare- och Bildhuggarakademien. År 1810 frikopplades akademien formellt från återuppbyggnadsarbetena av Stockholms slott som då pågått i 75 år. Akademien fick namnet de Fria konsternas akademie och senare Kungliga akademien för de fria konsterna.

Datum
2016-06-01

Beteckning
432-33054-2012

Under 1880 och 90-talen kritiserades akademien vars verksamhet ansågs förlegad. De konstnärliga metoderna och traditionerna ansågs föråldrade liksom lärarnas konstsyn. En grupp svenska konstnärer, kallade opponenter, kom efter inspirationsresor till Frankrike att bilda Konstnärsförbundet år 1886. År 1890 bildades Svenska konstnärers förening i syfte att ena de tvistande. Frågan om på vilket sätt de allmänna årliga konstutställningarna skulle anordnas var den mest brännande. Genom privata donationer och lotterier finansierade de uppförandet av Konstnärshuset i kvarteret Skravelberget Mindre 15, Stockholms stad, som stod klart år 1899 (byggnadsminne år 1999). I Konstnärshuset kunde egna utställningar arrangeras utanför Konstakademins inverkan och dess påstått föråldrade synsätt. Verksamheten kom att ha stor betydelse för konstnärsutvecklingen i landet parallellt med Konstakademien. Konstakademins byggnad och Konstnärshuset är därmed indirekt förknippade både med varandra och med svensk konsthistorisk utveckling.

Sedan sitt instiftande har akademien bidragit stort till både utvecklingen av landets konstnärliga verksamhet och till enskilda konstnärers utveckling. Verksamheten har också omhulats av kungamakt och stat. Många nationellt kända konstnärer och arkitekter förekommer också i akademieverksamheten över tid.

Kvarterets äldre historia

Platsen för nuvarande byggnad togs först i anspråk under andra halvan av 1600-talet. Dessförinnan utgjorde marken på platsen ett strandområde med enkla bodar och bryggor där Brunkebergsåsen sluttade ned mot Mälarens vatten. Marken hade dåliga grundläggningsförhållanden vilket har kommit att spela stor roll för kvarterets senare historia.

I början av 1670-talet förvärvade överståthållare Axel Sparre marken och lät uppföra ett stadspalats på tomten ritat av Nikodemus Tessin d ä. Det stod färdigt år 1672 och var placerat parallellt med Jakobsgatan. Palatset brann redan 1693. Översta våningen drabbades svårt, men byggnaden var i övrigt användbar och beboddes under lång tid av Elisabeth Oxenstierna och hennes släktkrets. År 1751 drabbades byggnaden åter av en förödande brand, denna gång stod byggnaden oanvänd under flera år efteråt.

Palatset inköptes 1754 av styckgjutaren Gerhard Meyer, överdirektör vid de kungliga styckegjuterierna (kanongjuterierna) i landet. Efter flera år i tillfälliga lokaler bl a på Stockholms slott donerade Gerhard Meyer år 1775 sitt palats till den då relativt nybildade Kungliga Målare- och Bildhuggarakademien. Akademien kunde först år 1780 överta Meyers palats eftersom Meyer bodde kvar på adressen till dess. Hans donation var förenad med villkor. För det fall Akademiens verksamhet skulle upphöra eller Akademien bli avhyst eller flytta så skulle fastigheten i första hand återgå till familjen Meyer. Donationsvillkoren är fortfarande gällande och har haft betydelse för kvarterets utveckling.

Datum
2016-06-01

Beteckning
432-33054-2012

De första palatsen

1672 års palatsbyggnad bestod av ett tvåvåningshus av tegel med valmat säteritak, mot söder med säkerhet brutet av tre frontoner, - en större central och två mindre på var sida därom. Dessa krönte varsin risalit. Nuvarande byggnadsstomme utgörs än idag till stora delar av Sparres palatskonstruktion från källaren upp till och med **våning 1** i norra delen av byggnadskomplexet.

Efter branden 1751 påbörjade Meyer 1754 en omfattande upprustning. Taket på huvudbyggnaden ändrades till brutet och två flyglar anlades vinkelrätt mot denna mot söder. Den Meyerska palatsperioden har dock inte avsatt många kvarvarande spår i byggnaden till idag, bland annat för att 1750-talets flyglar anlades på dålig grund.

Konstakademiens byggnad

Flyglarna revs under 1840-talet efter att arkitekten Fredrik Blom vunnit en arkitekttävling för uppförande av en ny byggnad åt Akademien efter årtal av diskussioner kring lokalfrågan. Nya flyglar i tre våningars höjd uppfördes då på bättre grundläggning och det gamla Sparreska/ Meyerska palatset påbyggdes med en våning.

Bloms huvudbyggnad kom att smyckas med skulpturer och porträttmedaljonger föreställande kända konstnärer och arkitekter. Fyra våningshöga skulpturer föreställande konstens musor utförda av Carl Gustaf Qvarnström prydde sydfasadens mittparti. Bygget var klart 1847. De tre sammanbyggda byggnadslängorna bildade som under Meyerska perioden en öppen gård som vette mot söder. Här hade nu även tillkommit ett högt järnsmidesstaket längs tomtens södra gräns.

Akademiens renoverade och tillbyggda byggnad kom att bestå av de två ursprungliga palatsvåningarna tillkomna under Sparreska och Meyerska perioderna, påbyggnaden på denna samt de nybyggda trevåningsflyglarna. Huset kom efter kort tid ändå att visa sig vara otillräckligt för Akademiens verksamhet.

Under trycket från konstkritiken under 1880-talet kämpade akademien för att försvara sina ståndpunkter i det konstnärliga arbetet, men också för att få mer ändamålsenliga lokaler. År 1890 biföll riksdagen en ansökan om medel till en ny modernare byggnad. En arkitekttävling utlystes samma år och vanns av den 27-årige Erik Lallerstedt. Förslaget kom att omarbetas men fastställdes 1892. Arbetet kom snart igång och började med rivning av flyglarna som tillkommit under ledning av Fredrik Blom, likaså revs västra gaveln av det fd Sparreska palatset. I princip kom en helt ny byggnad att uppföras med undantag för de murverk i källaren, bottenvåningen och på våning 1 belägna i kvarterets norra delar som sparades från palatsperioderna. Vissa murpartier från Bloms tid sparades på våning 2 i byggnadens fasader mot norr.

Datum
2016-06-01

Beteckning
432-33054-2012

Översikt över skyddade delar

Nedanstående text beskriver översiktligt både de väsentligaste delarna av byggnaden tillika även flera av de delar som utpekats i skyddsbestämmelserna och i bilaga 1-6. Rumsnummer refererar till skriften *Kvarteret Uttern, Konstakademiens byggnad. Bebyggelsehistorisk inventering, Konstakademien 2014* och finns markerade i bilaga 1-6.

Huvuddelen av 1600-talskällaren (se bilaga 1) och stora delar av stommen till Sparres palats behölls i det nya byggnadskomplexet då det uppfördes under 1890-talet. I rum 039 kom av oklar anledning större murpartier från de Meyerska och Blomska periodernas byggnader att bibehållas tillsammans med ett stensatt golv. Grunden för den nya byggnaden kom i komplexets sydvästra del att delvis anläggas på de Blomska flyglarnas äldre träpålar. I övrigt kompletterades med nya träpålar och dessa täcktes med en 75 cm tjock betongsula. På betongsulan lades grundstenar i förband och ovan dessa gjöts rutnätsarmerade betongbjälklag förstärkta med betongbalkar och betongpelare. En för tiden modern metod.

Tidigt enades man i projektet om att prioritera byggnadens yttre utsmyckande före interiörernas. Murarna uppfördes i tegel och stora partier av fasaderna täcktes med Hoburgsmarmor (rödaktig kalksten) ofta behuggen till specifika motiv men även till rent arkitektoniska elementformer. Huvudfasaden vänder sig mot Fredsgatan. Här märks den framskjutna nya huvudbyggnaden från 1890-talet och flyglarna från samma tid som omger de två ballustradförsedda terrasserna. Allt vilande på en kraftfull rusticerad bottenvåning av sten. Mellan terrasserna löper den stora stentrappan från gatan upp mot huvudentrén belägen på ett halvplan mellan bottenvåningen och våning 1. Huvudfasaden mot söder är rikt försedd med stenarbeten och återger ett påtagligt nyrenässansmanér. Nyrenässans temat återkommer på alla fasader. Över huvudentrén placerades avgjutningar av Qvarnströms fyra gigantiska musor, även porträttmedaljongerna nytillverkades och återmonterades på den nya byggnaden.

Byggnadens interiörer kom i stor utsträckning att utföras enligt Lallerstedts bearbetade intentioner för akademiverksamheten från 1892. Bottenvåningen kom i huvudsak att användas för uthyrning till andra verksamheter för att skapa intäkter till akademien men även till tjänstebostäder för vaktmästare. Fortfarande förekommer olika typer av verksamheter i bottenvåningen. Lallerstedt försåg byggnaden med två öppna ljusgårdar med varsin inkörsport från Jakobsgatan. Gårdarna övertäcktes 1982 respektive 1990 medan portgångarna (rum 120 b, c, d samt 133 a-b) består.

De centrala publika rummen kom att placeras i en visuell axel från entréporten mot Fredsgatan till den dekorerade fondväggen i Skulpturhallen (rum 201a). Axeln kan beskrivas som en processionsväg. Från den mörka entrén på **våning 0,5** rör man sig via Nedre vestibulen och den ljusa Skulpturhallen på **våning 1** med dess gipser och historiska referenser till antiken och renässansen, uppför Skulpturhallens centrala trappa till de ännu ljusare utställningshallarna på **våning 2**.

Datum
2016-06-01

Beteckning
432-33054-2012

De Nedre och Övre vestibulerna (rum 201b-f samt 301) kom att förbindas med två rikt ornerade trätrappor enligt Lallerstedts intentioner. Taken försågs med kassetter. Golven utfördes på ett artikulerat vis, i Nedre vestibulen av kalksten men i Övre vestibulen i kvadratisk gjuten betong. Väggarna målades i enkla homogena färger. Fonden i Skulpturhallen (rum 201a) försågs, trots medelsbristen, med en mer påkostad utsmyckning i form av paradtrappan, en väggnisch med rikt skulpterad inramning av Gerhard Meyers porträttmedaljong, glastak med kompletterande stuckaturer och porträttmedaljonger runt väggarna. Golvet belades med mönsterlagd svart, röd och grå slipad kalksten i olika former och format.

På **våning 1**, i anslutning till Nedre vestibulens västra del, ligger Sessionssalarna med dess förrum (rum 202, 203, 206, 207). Dessa rum är de enda som helt eller nästan helt kom att utföras enligt intentionerna för byggnadens dekorationer från 1892 och är välbevarade från invigningen 1897. Förrummet (rum 202) har brunbetsad originalpanelning, väggfasta bänkar, kassettak och linoleumgolv. Kapprummet, rum 203, är något enklare utfört. Stora sessionssalen (rum 207) bär en ålderdomlig prägel med brunbetsade paneler, rikt utformat kassettak och spår av en påbörjad dekorationsmålning i taket som av oklar anledning inte färdigställts. Rumsmiljön upplevs förtätad med den lösa inredningen som består av kulturhistoriskt värdefulla objekt kopplade till akademiens verksamhet över tid. Norr om Stora sessionssalen finns Akademipresens fd tjänsterum (rum 211) med bevarad panelning, trägolv och listverk. Norr om rummet finns en bevarad interiörrest från Arkitekturskolans tid i lokalerna i form av väggfasta ritningsskåp av hög hantverksmässig kvalitet (rum 216).

Lilla sessionssalen (rum 206) innefattar en 1700-tals interiör från Meyerska perioden hitflyttad från gamla huvudbyggnaden bestående av väggpaneler, snickerier och dörröverstycken. Länge var detta tjänsterum för Konsthögskolans direktör.

I 1897-års byggnad av Lallerstedt fanns från början fyra tjänstebostäder. Öster om Nedre vestibulen ligger t ex det som ursprungligen var den ständige sekreterarens tjänstebostad (rum 248-256, 258-262). Rummen här bär delvis representativa spår av tjänstebostadstiden som varade till mitten av 1980-talet bestående av välbevarade rumsvolymer, kakelugnar, snickeridetaljer, stuckatur, parkettgolv mm. Några av rummen omfattas av byggnadsminneskydd.

Norr om tjänstebostaden finns en förbindelsekorridor (rum 241) från Nedre vestibulen och parallellt till denna en fil med rum, (rum 242-245). Dessa har i olika tider haft varierande användning kopplad till utbildningsverksamheten i byggnaden. Här återfinns bla fasta inredningar från kanslifunktionen men även väggfast måleri av hög klass. Ett urval av rummen har inkluderats i byggnadsminnet för bevarande av förståelsen av byggnadens olika funktioner och uppdelning i officiella paradutrymmen och domestikutrymmen. Utrymmena i östra delen av byggnaden på detta våningsplan rymmer flera kulturhistoriskt intressanta fysiska uttryck, även sådana som inte omfattas av byggnadsminnesförklaringen. I rum 240 finns tex ett större väggmåleri, detta omfattas inte av skyddet då det är kraftigt skadat. I rum 239-240 finns dock skyddade väggmålerier.

Datum
2016-06-01

Beteckning
432-33054-2012

På **våning 2** återfinns den centralt placerade Övre vestibulen (rum 301) varifrån man kan se ned i Skulpturhallen som är öppen i två våningar. Omedelbart innanför Övre vestibulen mot söder och ovanför huvudentrén ligger Högtidssalen (rum 302) som är ett av byggnadens mest centrala och största rum. Det var ursprungligen tänkt att förses med omfattande utsmyckning. Idag har rummet bröstpanel och välvt tak, samt en relief som dörröverstycke över huvudentrén inkorporerad i byggnadens fasta ventilationssystem. På samma våningsplan som Högtidssalen ligger sju andra större och mindre hallar. Tre av hallarna var ursprungligen utställningshallar och fyra användes i undervisningen. Fem försågs med höga enhetliga välvda tak med långa glasade lanterniner för dagsljusinsläpp. Lanterninerna bärs fortfarande upp av de ursprungliga metallfackverken från 1890-talet. Dess undersidor var från början täckta av klarglas så den för tiden moderna konstruktionen kunde ses från hallarna. Hallarna var klädda med bröstpaneler integrerade med dörrpartiernas foder. Rum 306 och 318 bär fortfarande präglet av den ursprungliga inredningen medan de övriga förändrats i olika grad.

Våning 2-4 förbinds av två från tiden välbevarade trapphus med smidesräcken, putsornamentik och stengolv. På **våning 3** finns ett flertal mindre ateljéer förbundna av en central korridor (rum 401) mellan de två trapphusen. I denna finns en bevarad flera meter lång väggmålning. **Våning 4** är försedd med motsvarande förbindelsekorridor (rum 511) mellan trapphusen men här finns istället större ateljéer och en större utställningshall med glaslanternin ursprungligen avsedd för akademiens egna samlingar (rum 518). Lanterninen bärs även här av metallfackverk från 1890-talet. I den östra av de stora ateljéerna finns i golvhöjd längs väggarna ett inbyggt bevarat kanalisationsystem för varmluftspridning- en installationsrest från det ursprungligen avancerade uppvärmningssystemet (rum 515). På våningsplanet finns även här bevarade väggmålningar.

I dag domineras byggnadskomplexet av den Lallerstedtska ombyggnaden från 1890-talet även om konstruktionsdetaljer från flera mellanliggande perioder kan återfinnas på spridda platser i byggnaden. Den bevarade Sparreska stommen har nämnts. Vidare återfinns man t ex i ett nytt läge på Jakobsgatan 27B den södra huvudentréns stenportal från det Sparreska palatset dit det flyttades under 1890-talet.

Bristen på ekonomiska medel under uppförandet gör sig ännu gällande i textutsmyckningen på flera platser i byggnaden. Arkivhandlingar visar många exempel på storvulna inredningsplaner som inte förverkligats. Byggnaden har brukats intensivt sedan Lallerstedts ombyggnad, flera namnkunniga arkitekter har gjort tilllägg och förändringar i byggnaden. Tidvis har byggnaden hanterats mindre varsam men under 2010-talet har delar av interiörerna rekonstruerats och återskapats efter de ursprungliga intentionerna och utförandena. Det handlar främst om vestibulernas och Skulpturhallens interiörer. Skyddsbestämmelserna har anpassats efter rekonstruktionsåtgärderna. Åren 2007-08 samt under 2011-13 restaurerades fasaderna utförligt. Även omfattande interiöra ombyggnationer har genomförts.

Datum
2016-06-01

Beteckning
432-33054-2012

Motivering till beslutet

Syftet med byggnadsminnesförklaringar är att de byggnader och miljöer som är av så stort kulturhistoriskt värde att de upplevs som omistliga för vårt gemensamma kulturarv ska bevaras för framtiden.

En byggnad som har ett synnerligen högt kulturhistoriskt värde eller som ingår i ett bebyggelseområde med ett synnerligen högt kulturhistoriskt värde får enligt 3 kap. 1 § KML förklaras för byggnadsminne av länsstyrelsen.

När en byggnad förklaras för byggnadsminne, ska länsstyrelsen enligt 3 kap. 2 § KML genom skyddsbestämmelser ange på vilket sätt byggnaden ska vårdas och underhållas samt i vilka avseenden den inte får ändras.

Kulturhistorisk värdering

Konstakademiebyggnaden är, i jämförelse med andra samtida byggnader i landet avsedda för konstnärlig verksamhet, ett unikt byggnadshistoriskt dokument.

Den första byggnaden i kv Uttern skapades i syfte att fungera som exklusiv modern privat bostad i ett dominerande läge under det sena 1600-talet och fungerade så även under stora delar av 1700-talet trots två bränder. Platsen för palatset valdes med omsorg med tanke på läget i staden, men naturgeografiska förhållanden på en sank strandtomt medförde tidigt grundläggningsproblem. Delar av palatset från Sparreska och Meyerska perioderna ingår, efter Meyers donation av palatset till akademien, i den nuvarande byggnaden. Grundläggningsproblemen ledde till att två omgångar flygelbyggnader över tid fått rivats. Det har i sin tur gett upphov till dagens specialanpassade byggnad för akademiens verksamhet. Efter en livlig kulturdebatt och statlig medelstildelning gavs byggnaden sin huvudsakliga nuvarande utformning i början av 1890-talet.

Byggnadens exteriör från om- och tillbyggnaden under 1890-talet är huvudsakligen välbevarad. Den rymmer flera kulturhistoriskt värdefulla beståndsdelar tex inredningar, rumssamband, rumsvolymer och enskilda byggnadsdetaljer såväl dekorativa som tekniska och praktiska från flera perioder. De av byggnadsminnesbeslutet skyddade delarna av byggnaden visar tydligt olika delar av byggnadens funktion, utsmyckning och uppdelning. Byggnadsminnet omfattar även skydd för kvarvarande delar av Sparreska och Meyerska palatsen som genom donationen kom att utgöra grunden för akademiens första fasta institutionsbyggnad.

Kopplingen mellan Konstakademins uppkomst som utbildningsinstitution för Stockholms slotts återuppbyggnad och akademiens sedermera betydelsefulla roll i landets konst- och kulturliv är väsentlig. Donationen av fastigheten år 1775 kopplar också akademieverksamheten tydligt till kvarteret och delar av nuvarande byggnaden. Verksamheten har över tid direkt och indirekt genererat viktiga inslag i landets konstnärliga utveckling. Vid akademien bedrevs även landets arkitektutbildning under lång tid. Ur ett samhällshistoriskt perspektiv är byggnaden en symbol i huvudstadens stadsrum.

Datum
2016-06-01

Beteckning
432-33054-2012

Vissa jämförelser kan ur ett samhälls- och konsthistoriskt perspektiv göras med Konstnärshuset på Östermalm i Stockholm som uppfördes som ett resultat av en reaktion mot Konstakademiens traditionstygda konstnärliga synsätt.

Kvaliteten på 1890-talsbyggnaden håller generellt hög samtidsnivå vad gäller uppförande och materialval. Interiört har dock kvaliteten bitvis präglats av bristande finansiering. Det konstnärliga utförandet i kombination med materialval, äkta sten eller ädelträ eller andra exklusiva ytskikt, tillsammans med utpekade, bevarade och rekonstruerade rum sätter ändå byggnaden i en särställning. Dessutom återfinns byggnadshistoriskt värdefulla delar från flera andra byggnadsperioder i huset, även sentida regelrätta rekonstruktionsåtgärder.

Byggnadens yttre gestaltning gjorde den till en nationellt representativ företrädare för tidens institutionsbyggande, men kom samtidigt att representera den konservativa konstsyn akademien företrädde vid tidpunkten. Den har till del bevarad avläsbar fysisk uppdelning mellan akademieledning, akademipersonal, allmänheten, studenter och tjänstepersonal. Det gör den till ett illustrativt exempel på samtidens sociala uppdelning av samhället i stort.

År 2005 tog Länsstyrelsen fram en byggnadsminnesstrategi för att underlätta urvalet av byggnadsminnen. Valet att byggnadsminnesförklara Konstakademiens byggnad uppfyller de högt ställda krav som enligt kulturmiljölagen ställs för en byggnadsminnesförklaring. Det sammanfaller även med byggnadsminnesstrategin. Byggnaden ska således förklaras som byggnadsminne.

Information

Om det finns särskilda skäl får Länsstyrelsen enligt 3 kap. 14 § KML lämna tillstånd till att ett byggnadsminne ändras i strid mot skyddsbestämmelserna. Länsstyrelsen får ställa de villkor för tillståndet som är skäliga med hänsyn till de förhållanden som föranleder ändringen. Villkoren får avse hur ändringen ska utföras samt den dokumentation som behövs. Det är rimligt att tillfälliga installationer tex för utställningsarrangemang och liknande kan få placeras i rum med volymskydd i syfte att bedriva utställningsverksamhet.

Bilagorna 1-6 visar byggnadens interiöra skydd. Markeringar med siffror placerade i planlösningarna i bilagorna som hänvisar till respektive skyddsbestämmelse läses så att skyddsbestämmelsen omfattar det rum på planritningen som siffran är beläget i. Rummets, tillika skyddsbestämmelsens, avgränsning utgörs av väggar och rumsdörrar på ritningarna. Exteriört skydd anges i skyddsbestämmelserna.

Byggnadsminnet saknar skyddsområde, fastigheten med byggnad utgör byggnadsminnet.

Länsstyrelsen bistår med råd och anvisningar för fastighetens underhåll och vård i linje med skyddsbestämmelserna.

Datum
2016-06-01

Beteckning
432-33054-2012

Hur man överklagar

Beslutet kan överklagas hos Förvaltningsrätten i Stockholm enligt bilaga.

5

Detta beslut har fattats av Samhällsbyggnadsdirektör Patrik Åhnberg och 1:e antikvarie Patrick Björklund, föredragande. I den slutliga handläggningen har enhetschef Louise Schlyter deltagit.



Patrik Åhnberg



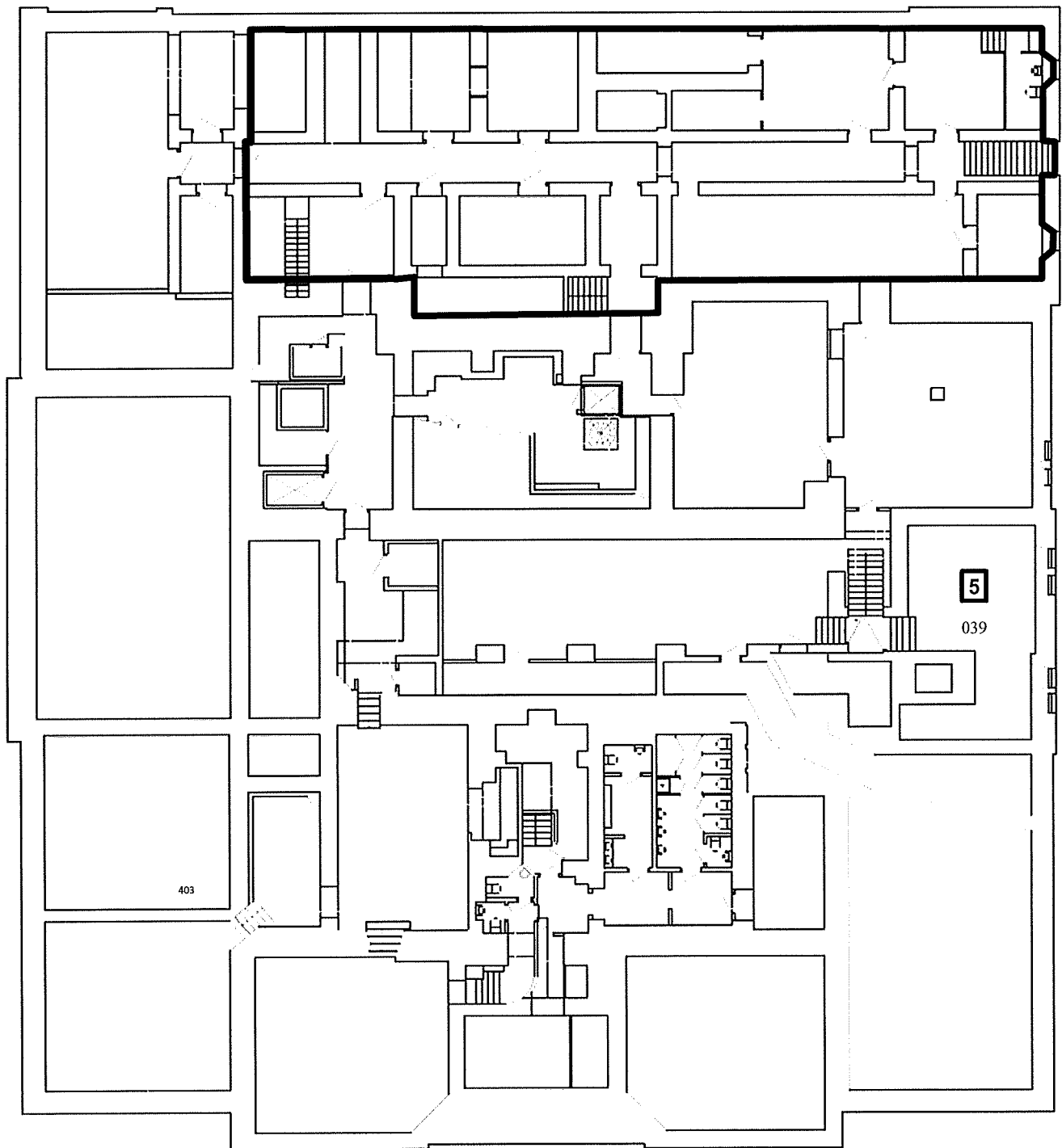
Patrick Björklund

Bilaga

Besvärshänvisning
Bilaga 1-6 (planlösningar)

Kopia till:

Sbk, H1a/ BM-kapsel
Riksantikvarieämbetet
Stockholms stadsmuseum
Stadsbyggnadsnämnden i Stockholms stad (med lagakraftsbevis)
VicNatur för registrering i FDS



Källare, Plan 0

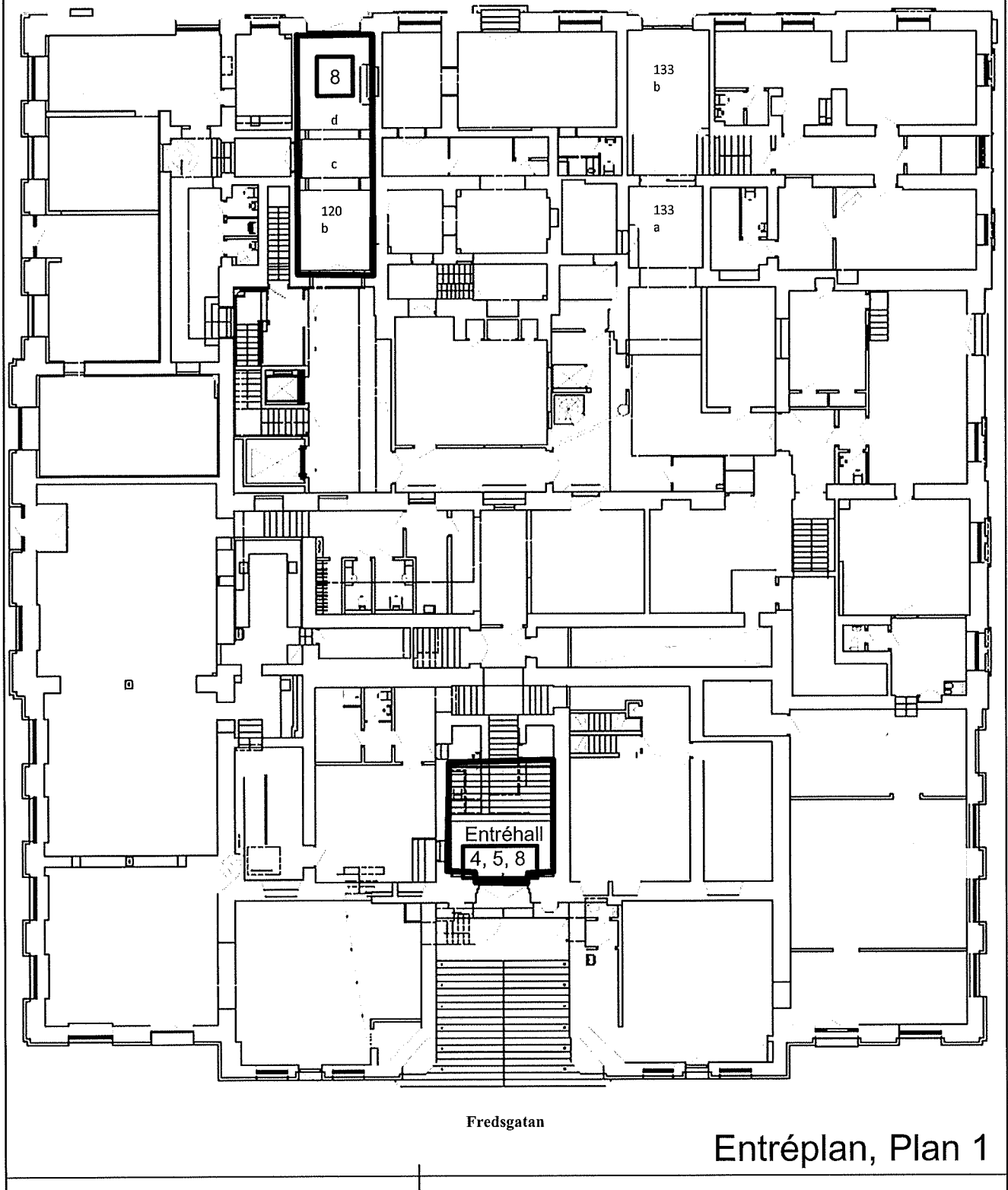
Teckenförklaring: 039 = Rumsnummer i urval

5 = Siffra placerad i rum som omfattas av motsvarande skyddsbestämmelse.

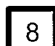
[Thick black outline] = Yta med skyddad planlösning enligt skyddsbestämmelse nr 3.


Jakobsgatan

Bilaga 2 till Länsstyrelsens beslut 432-33054-2012

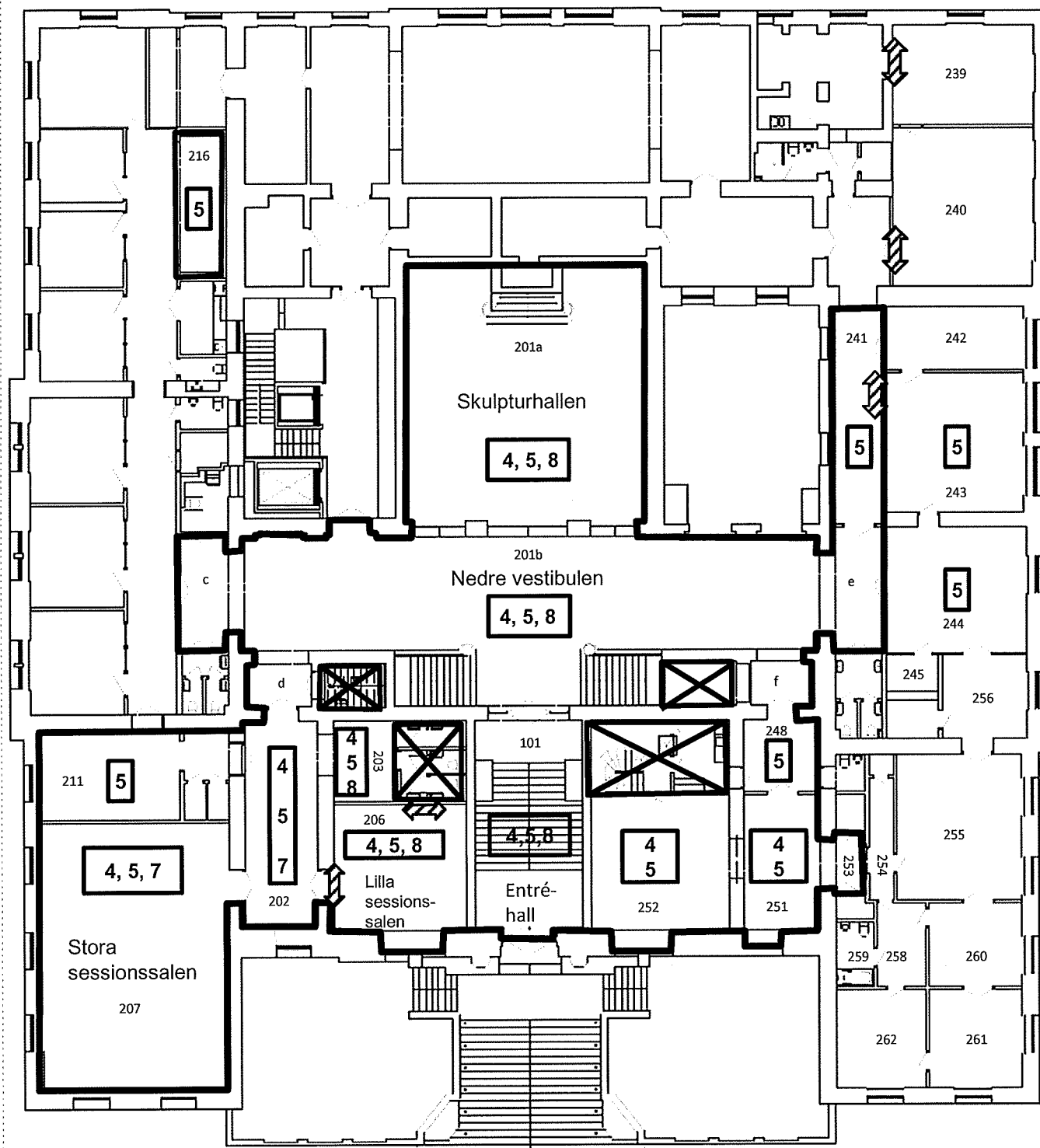


Teckenförklaring: 120b = Rumsnummer i urval

 = Siffra placerad i rum som omfattas av motsvarande skyddsbestämmelse.

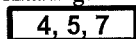
 = Yta med skyddad planlösning enligt skyddsbestämmelse nr 3.


Bilaga 3 till Länsstyrelsens beslut 432-33054-2012




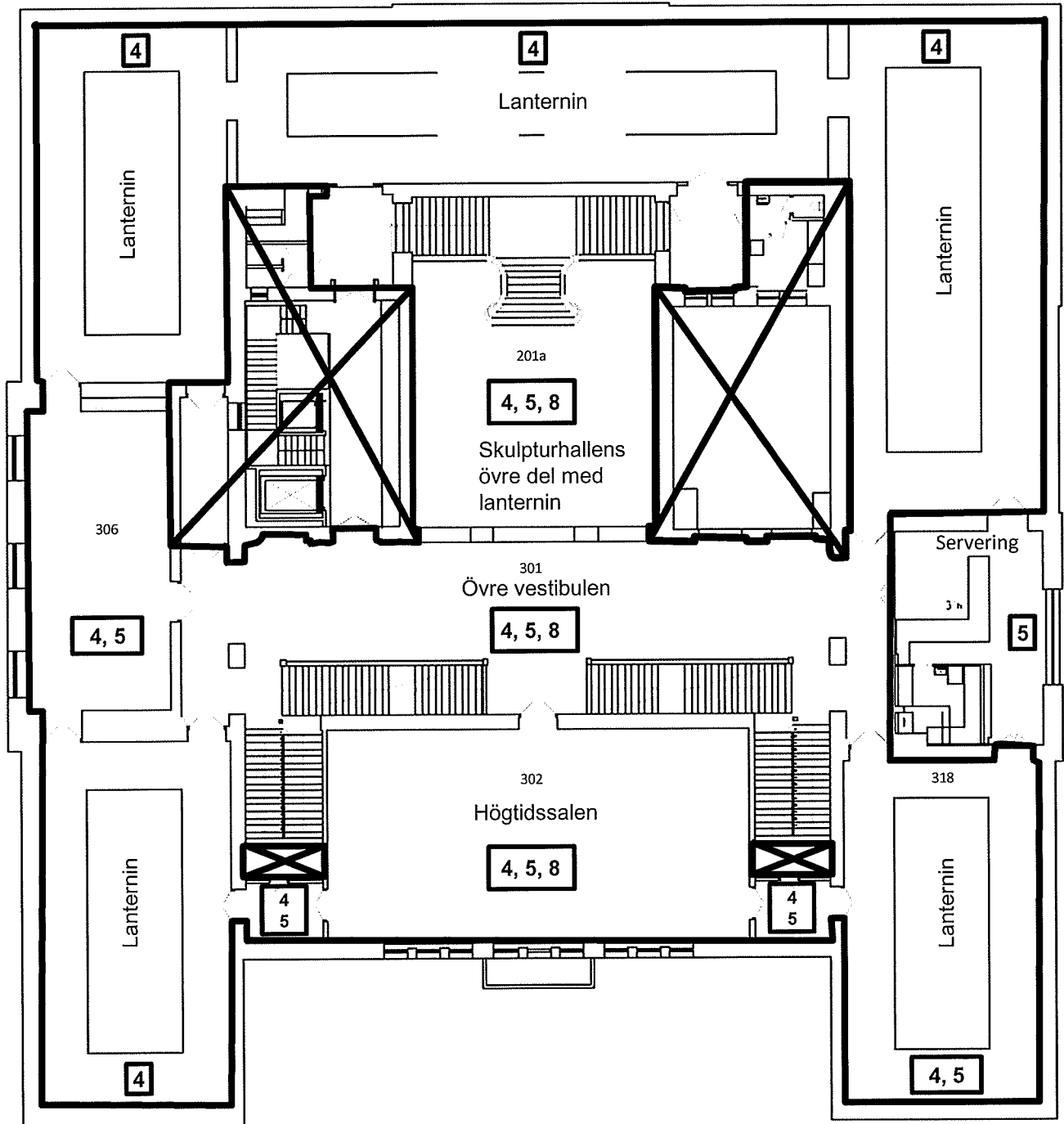
Vån 1, Plan 2

Teckenförklaring: 211 = Rumsnummer i urval

 = Siffror placerade i rum som omfattas av motsvarande skyddsbestämmelse.

 = Yta med skyddad planlösning enligt skyddsbestämmelse nr 3. Kryssad yta ingår ej.

 = Enligt skyddsbestämmelse nr 6 skyddade väggfasta målningar i pilens längd.

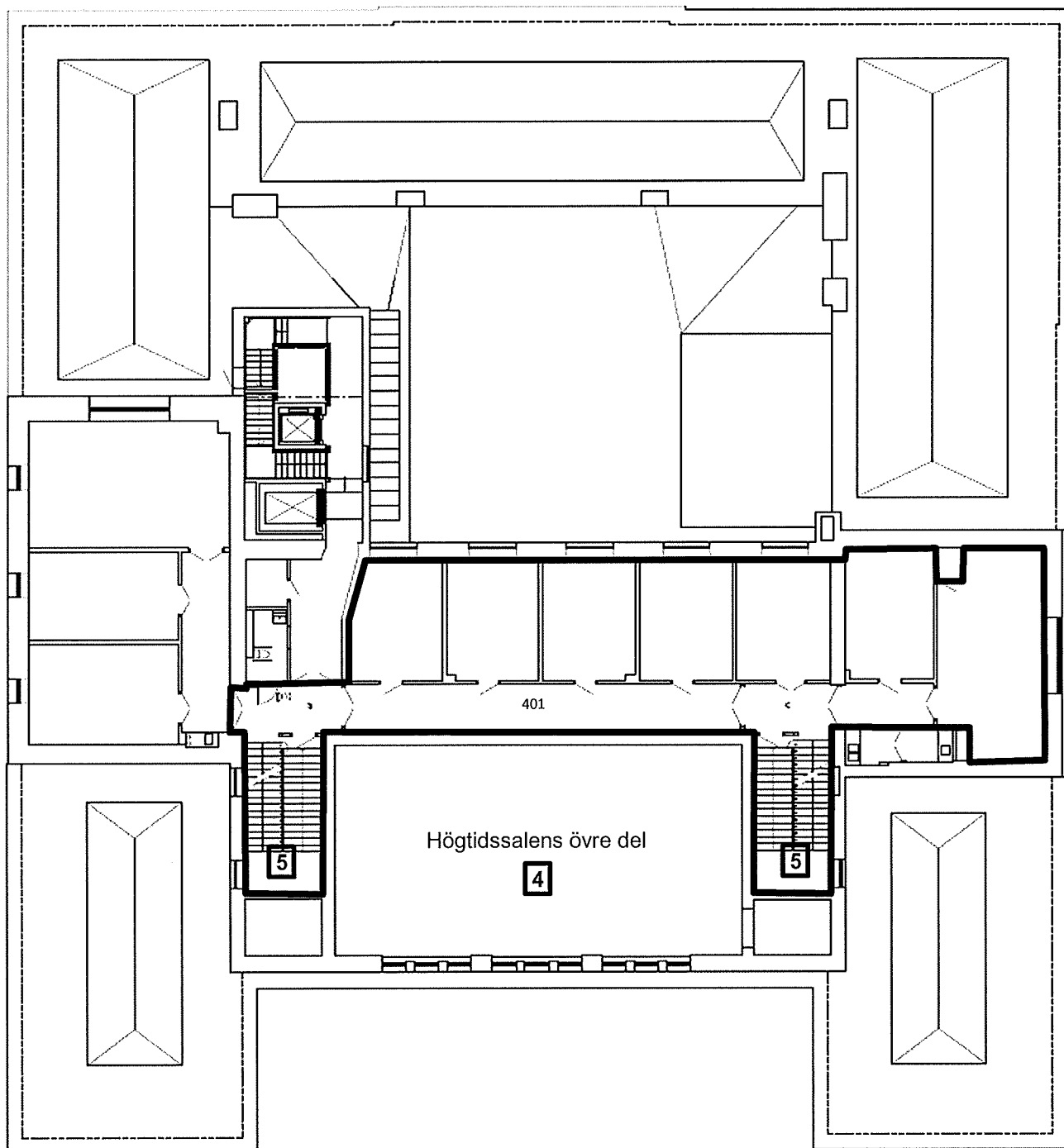


Vån 2, Plan 3

Teckenförklaring: ³⁰⁶ = Rumsnummer i urval

4, 5, 7 = Siffra placerad i rum som omfattas av motsvarande skyddsbestämmelse.
(För serveringslokalen gäller att skyddet inte omfattar fast inredning tillkommen för serveringens behov.)

□ = Yta med skyddad planlösning enligt skyddsbestämmelse nr 3.
Kryssad yta ingår ej.



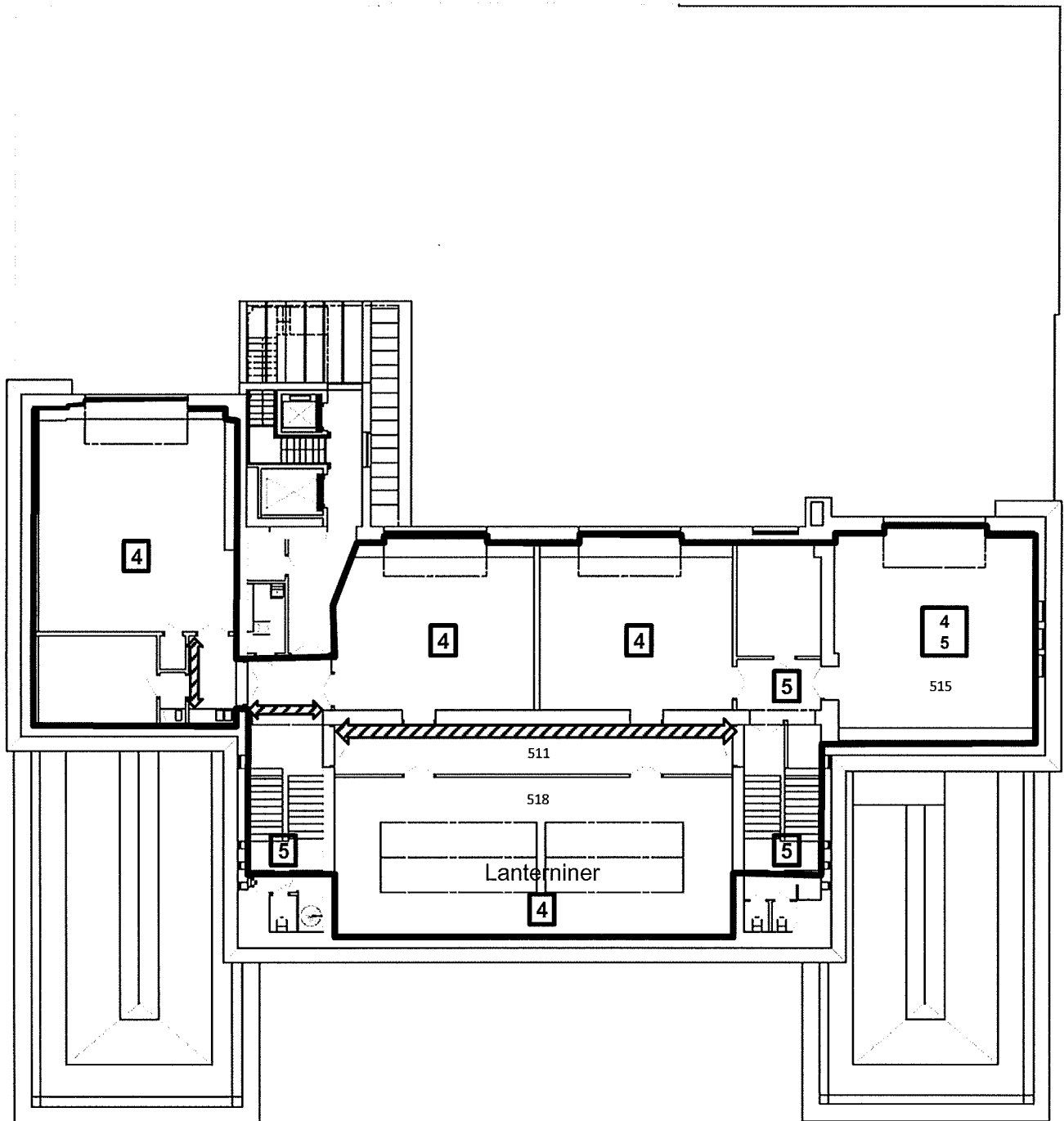
Vån 3, Plan 4

Teckenförklaring:

401 = Rumsnummer i urval

5 = Siffra placerad i rum som omfattas av motsvarande skyddsbestämmelse.

▭ = Yta med skyddad planlösning enligt skyddsbestämmelse nr 3.



Vån 4, Plan 5

Teckenförklaring: 511 = Rumsnummer i urval

5 = Siffror placerade i rum som omfattas av motsvarande skyddsbestämmelse.

▬ = Yta med skyddad planlösning enligt skyddsbestämmelse nr 3.

↔ = Enligt skyddsbestämmelse nr 6 skyddade väggfasta målningar i pilens längd.