

**Byggnadsminnesförklaring av Örnköldsviks station, Örnköldsvik 11:2, Örnköldsviks församling, Örnköldsviks kommun**

**LÄNSSTYRELSENS BESLUT**

Länsstyrelsen i Västernorrlands län förklarar med stöd av 3 kap 1 § och 7 § lagen (SFS 1988:950) om kulturminnen m m, att Örnköldsviks station, Örnköldsvik 11:2, Örnköldsviks församling, Örnköldsviks kommun, har övergått till att bli byggnadsminne enligt detta kapitel.

Byggnadsminnesförklaringen omfattar stationshuset med uthus och sammanbyggt plattformstak.

Om särskilda skäl finns får Länsstyrelsen enligt 3 kap 14 § kulturminneslagen lämna tillstånd till ändring av byggnadsminne.

Länsstyrelsen och Länsmuseum Västernorrland lämnar råd och anvisningar för byggnadens underhåll.

**REDOGÖRELSE FÖR ÄRENDET**

Regeringen beslutade 1986-08-21 att Örnköldsviks stationshus skulle betraktas som byggnadsminnesmärke och skyddas enligt kungörelsen nr 744 av den 20 november 1920 med senare tillägg rörande det offentliga byggnadsväsendet. Beslutet grundade sig på en bedömning av kulturhistoriska värden utifrån den stationsinventering som genomfördes i samarbete mellan dåvarande SJ:s bandisktrikt, Arkitekturmuseet och Riksantikvarieämbetet. Fastigheten förvärvades 2001-01-01 från staten av Jernhusen AB varvid den övergick till att bli byggnadsminne enligt Kulturminneslagen dock utan fastställda skyddsföreskrifter.

Detta beslut grundar sig på det förslag till skyddsbestämmelser med motivskrivning, värdebeskrivning och historik som Riksantikvarieämbetet har utarbetat i samråd med den regionala kulturmiljövården, Sveriges Järnvägsmuseum och Jernhusen AB.

**SKYDDSBESTÄMMELSER**

1. Stationshusbyggnaden med perrongtak och uthus får inte rivas eller flyttas.
2. Byggnadernas stommar får inte rivas, byggas om eller ersättas med andra material.

3. Stationshuset med perrongtak och uthusets exteriörer får inte byggas om, byggas till eller på annat sätt förändras.
4. Ingrepp i vestibulens och väntsalarnas fasta inredning får inte göras. De aktuella rummen är förkryssade på bilagd planritning.
5. Byggnaderna skall underhållas så att de inte förfaller. Vård- och underhållsarbeten skall utföras på ett sådant sätt att det kulturhistoriska värdet inte minskar och med material och metoder som är anpassade till byggnadernas egenart.

#### MOTIVERING

Byggnaden är en av förre chefsarkitekten Folke Zettervalls tidigare stationsbyggnader och visar i sin välbevarade tegelarkitektur med asymmetrisk gatufasad hur ett modernare formspråk börjar avlösa en mer traditionell arkitektursyn. Stationen är en av få i landet med det ursprungliga, sammanbyggda plattformstaket på stampattformen bevarat. Byggnadens ursprungliga takstolar, tegelväggar, dekorationsmåleri m m har ett mycket stort kulturhistoriskt värde.

#### BESKRIVNING

Stationen ligger något utanför centrala Örnköldsvik, vid Örnköldsviksfjärden. På stationens västra sida, gatusidan, går Modovägen förbi strax intill byggnaden. På andra sidan vägen höjer sig en bergssida där bostadsbebyggelse tar vid en bit ovanför stationen. Mot öster ligger spåren och nedanför Örnköldsviksfjärden med stadens centrum på andra sidan.

Stationshuset är en kraftfull tegelbyggnad i två våningar med valmat tak, med ett på ena sidan friliggande uthus som en liten paviljong i tegel med pulpettak, allt sammanbundet av stationshusets långsträckta skärmtak på trästolpar, som bildar en arkad mot spåren. Stationshuset har drag av såväl nyrenässans som nygotik. Interiört, i vestibulen mot gatan, är stora delar av den ursprungliga fasta inredningen bevarad. Även delar av den ursprungliga inredningen i väntsalen finns kvar.

#### HISTORIK


Stationsbyggnaden uppfördes 1892 efter ritningar av arkitekt Folke Zettervall. Den bakomliggande orsaken var ett riksdagsbeslut från 1891 som innebar att en ny statsbana skulle byggas för att förbinda Örnköldsvik med stambanan genom övre Norrland vid Mellansels station. Den knappt tre mil långa bansträckan öppnades för trafik den 1 november 1892.

Stationsbyggnaden har sedan flera år tillbaka mist sin funktion som järnvägsstation och hyrs idag ut som kontorslokaler till privata företag.

ÖVRIGT

I den slutliga handläggningen av detta ärende deltog även förste länsassessor Håkan Englund, chefen för Samhällsbyggnadsavdelningen / länsarkitekt Leif Kåsthag och biträdande länsantikvarie Eva Carron.

  
Gun-Marie Pettersson  
länsråd

  
Torbjörn Svaan  
antikvarie Samhällsbyggnadsavd

Bilagor:  
Plankarta med markerat skyddsområde

Kopia:  
Riksantikvarieämbetet, Kulturmiljöavd, Box 5405, 114 84 Stockholm  
Örnsköldsviks kommun, Plan och Miljönämnden, 891 88 Örnsköldsvik  
Länsmuseet Västernorrland, Box 34, 871 21 Härnösand  
För registrering i fastighetsregistrets allmänna del enligt 3 kap 8 § kulturminneslagen:  
Lantmäterimyndigheten Örnsköldsviks kommun, Stadshuset Nygatan 16, 891 88  
Örnsköldsvik

ÖRNSKÖLDSVIK

11:2

GÄVLE FISK

I

25.1

UNDS  
WANDEL

o 827

se LR 23641

2

2

D 1.20

SP. NR 3

" 2

" 1

= 600

12 A 0

D. 0.35

5043

11:2

30 m<sup>3</sup> diesel

10 c. 7

-10-

60 m<sup>3</sup> diesel

LR 238

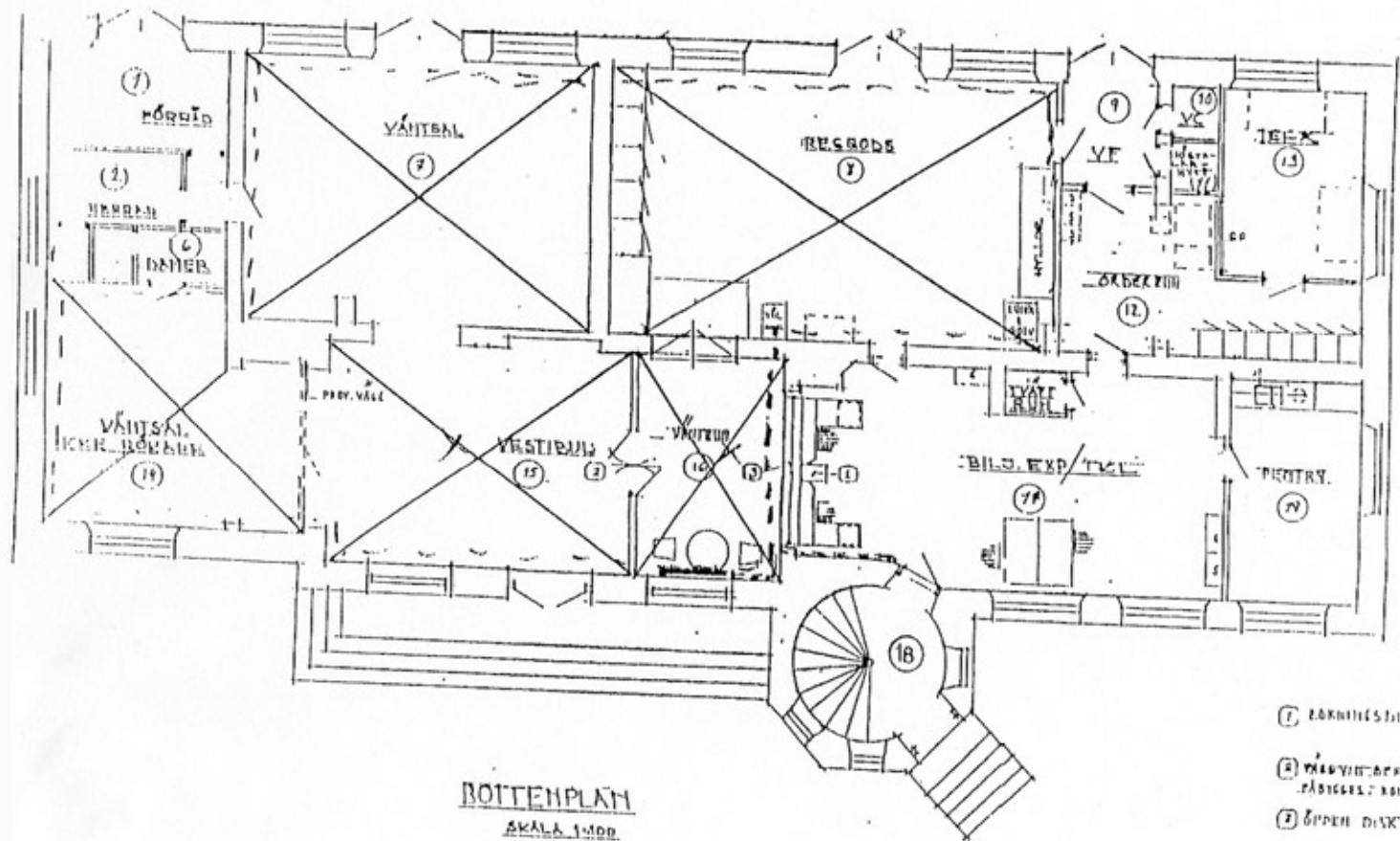
THAFÖREN

KM 765 + 610

ALSTIGEN

o 834

B.1.1



**BOTTENPLAN**  
SKALA 1:100

- (1) RÄTTINGSJURIS ENK-P. SVAROR  
 (2) VÄNTSAL  
 (3) BILG. EXP. TILL  
 (4) VÄNTSAL. ICKE BOKAD  
 (5) VÄNTSAL  
 (6) DÄM  
 (7) VÄNTSAL  
 (8) RESROBE  
 (9) VÄNTSAL  
 (10) VÄNTSAL  
 (11) VÄNTSAL  
 (12) BILG. EXP. TILL  
 (13) VÄNTSAL  
 (14) VÄNTSAL. ICKE BOKAD  
 (15) VÄNTSAL  
 (16) VÄNTSAL  
 (17) BILG. EXP. TILL  
 (18) VÄNTSAL  
 (19) TENTRY

*Bd 1*