

LÄNSSTYRELSEN

Göteborgs och Bohus län

Planeringsavdelningen

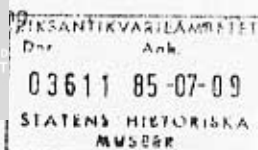
Länsantikvarien

BESLUT

1985-06-27

11.392-1677-83

delgivningskvitto



Byggnadsminnesförklaring av fd sillsalteriet "Sibirien", Sydkoster, Tjörnö socken, Strömstads kommun

Fd sillsalteriet "Sibirien" är beläget på fastigheten Långegärde 1:64 på ön Sydkoster.

Sedan Kosters hembygdsförening hos riksantikvarieämbetet ansökt om högsta möjliga bidrag för upprustning av sillsalteriet beslutade ämbetet den 23 juni 1981 att ställa medel till förfogande. Som villkor för bidraget gällde dels att alla arbetena skulle utföras i enlighet med förslag som granskats och godkänts av länsstyrelsen och under erforderlig kulturhistorisk kontroll, dels att byggnaden skulle byggnadsminnesförklaras.

Fredagen den 31 maj 1985 invigdes efter restaurering och ombyggnad fd sillsalteriet Sibirien. Med stöd av bidrag från olika håll har Kosters hembygdsförening kunnat inreda byggnaden till kafé och försäljningslokal men också till studierum och museum. Den gamla interiören har i huvudsak kunnat bevaras liksom två bostadsrum på övre våningen.

I samband med planeringen för restaureringen gjordes ett projektarbete vid sektionen för arkitektur vid Chalmers, som har utnyttjats som underlag för byggnadsminnesförklaringen (bilaga 2).

Länsantikvarien utarbetade 1983 i samråd med Bohusläns museum förslag till skyddsbestämmelser. Kosters hembygdsförening godkände i skrivelse den 1 oktober 1983 skyddsföreskrifterna i stort. Föreningen föreslog dock att tillbyggnaden på västsidan, som på sin tid innehöll iskrossningsmaskinen "Buster" också borde ingå i byggnadsminnesförklaringen. Man påpekade vidare att hembygdsföreningen endast arrenderade marken, där magasinet står. Ägare var Långegärde Fiskhamnsförening. Fiskhamnsföreningen har i skrivelse den 4 juni 1984 accepterat skyddsbestämmelserna. Likaledes har kulturnämnden och byggnadsnämnden i Strömstads kommun tillstyrkt byggnadsminnesförklaring genom beslut den 29 maj 1984 respektive den 13 juni 1984.

Byggnaden låg ursprungligen på Hamneholmen utanför Ekenäs på Sydkoster. Den byggdes där omkring 1890 som sillsalteri. Den fungerade som sådant fram till 1897, då verksamheten upphörde. Detta hängde samman med att sillfisket hade gått allt sämre. Huset kom därefter att användas som magasin och för verksamheter som anknöt till fisket. På 1910-talet köptes byggnaden av Norrvikens makrillfiskareförening. 1918 plockades huset ner och återuppfördes vid Långegärde vid sundet mellan Kosteröarna. Det användes för makrillsaltning under sommaren. Ett 20-tal

*Riksantikvarieämbetet*Postadress
403 40 GÖTEBORGGatuadress
L. Badhusgatan 2-4Telefon
031 - 60 50 00Postgiro
3 51 84-1

personer arbetade här under makrillsäsongen. De små rummen på andra våningen som på Hamneholmen använts till bostad utnyttjades senare som kontor. De sista decennierna har byggnaden använts främst till förvar av fiskeredskap. 1980 övertogs byggnaden av Långegärde Fiskhamnsförening. Byggnaden kallas Sibirien.

Byggnaden är ett av de relativt få bevarade sillsalterierna från den stora sillfiskeperioden i slutet av 1800-talet i Bohuslän. Den har sedan dess hyst flera verksamheter som anknyter till fiskets stora roll för området. Det har en lokal förankring och betydelse för bygden. Byggnaden har en välbevarad exteriör och bostads/kontorsdel som varit nära knuten till verksamheten. Vid ombyggnaden har dessa delar tagits väl till vara.

Länsstyrelsen förklarar med stöd av 1 § lagen om byggnadsminnen (1960:690) fd sillsalteriet Sibirien inklusive tillbyggnaden på västsidan som byggnadsminne.

Länsstyrelsen utfärdar enligt 2 § samma lag följande skyddsföreskrifter:

- 1 Byggnaden som markerats med skraffering på bifogad karta (bilaga 1) får inte rivas, flyttas eller till sitt yttre byggas om eller på annat sätt förändras.
- 2 I byggnadens inre får inte sådana åtgärder vidtagas som medför ingrepp i bärande stomme och inredning i den del i plan 1 tr som markerats med krysskraffering (bilaga 1).
- 3 Byggnaden skall underhållas så att den inte förfaller. Vård- och underhållsarbeten skall utföras på ett sådant sätt att det kulturhistoriska värdet inte minskar.

Länsstyrelsen lämnar råd i fråga om underhållet av byggnaden.

Om ändring av byggnadsminnet i strid mot meddelade skyddsföreskrifter finnes nödvändiga för att byggnaden skall vara till nytta eller om en sådan ändring eljest kan anses påkallad av särskilda skäl, får länsstyrelsen enligt lagen om byggnadsminnen meddela tillstånd härtill.

Enligt 14 § tredje stycket lagen om byggnadsminnen gäller detta beslut omedelbart, även om det överklagas.

Detta beslut kan överklagas hos kammarrätten i Göteborg inom tre veckor, se bilaga (formulär 1).

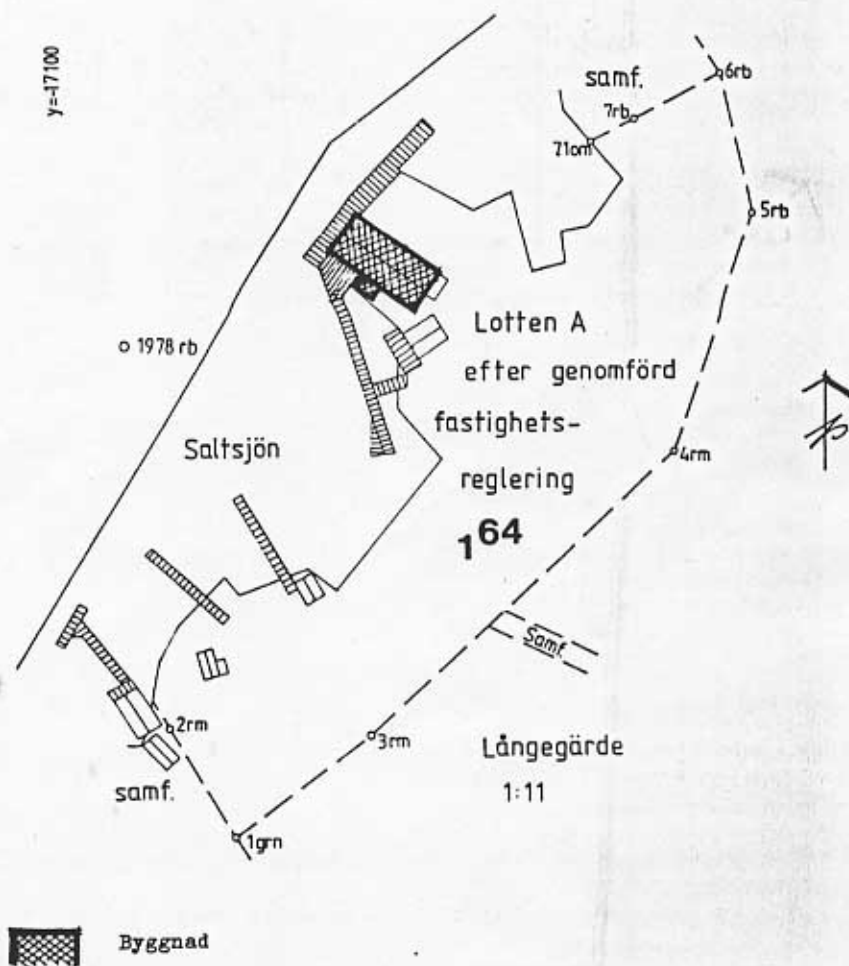
Beslut i detta ärende har fattats av länsstyrelsens styrelse. I beslutet deltog landshövding Åke Norling, ledamöterna Göran Axell, Gösta Björck, Sven Lignell, Ingemar Svensson, Stig Grauers, Verna Rydén, Bertil Nilson samt tjänstgörande suppleanterna Tom Heyman, Eivon Gidsäter och Gösta Lange.

I den slutliga handläggningen deltog även tf länsråd Lennart Grönberg, länsassessor Margareta Koch, arkitekt Irena Karpowitz samt länsantikvarie Hans Andersson, föredragande.

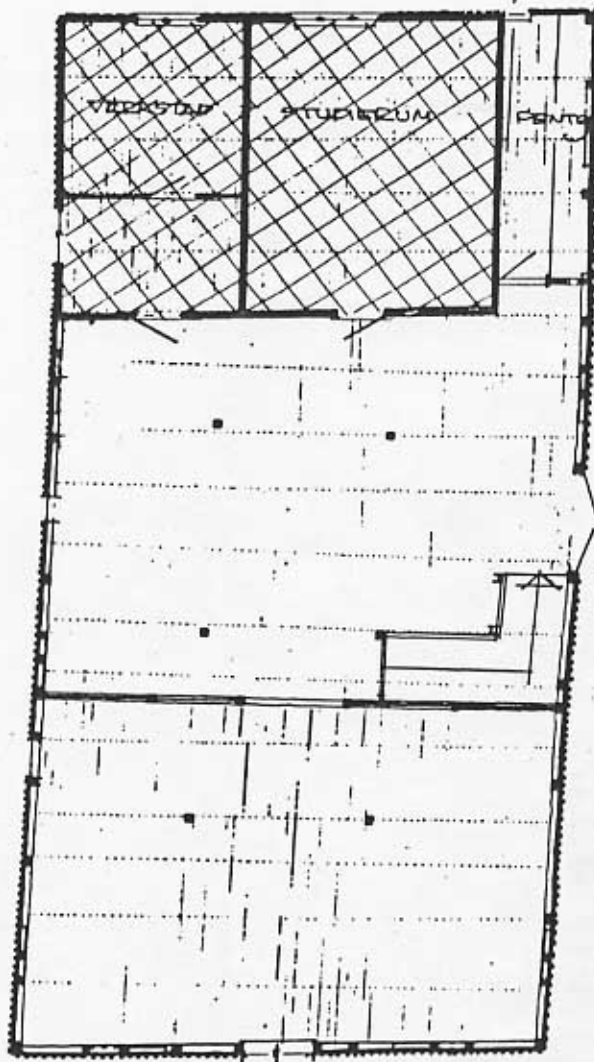
Enligt länsstyrelsens beslut.




Hans Andersson



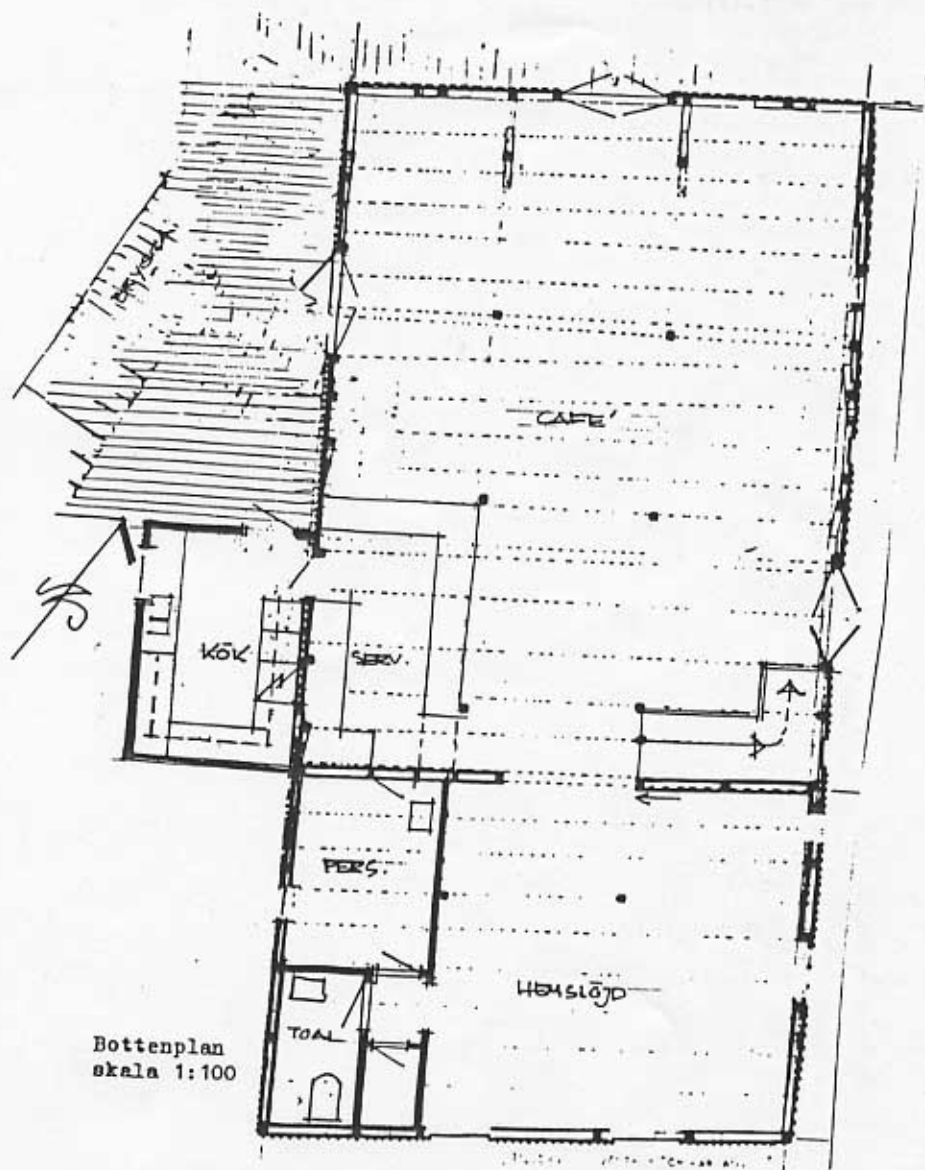
Bilaga till skyddsbestämmelser
för
LÅNGEGÅRDE 1:64 Tjärnö
Strömstads kommun
Göteborg och Bohus län



Plan 1 trappa
skala 1:100

 del av plan som ingår
i skyddsbestämmelserna
mom. 2.

Bilaga till skyddsbestämmelser
för
LÅNGEGÄRDE 1:64 Tjärnö
Strömstads kommun
Göteborg och Bohus län



Bottenplan
skala 1:100