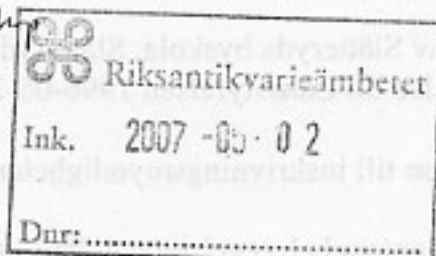




LÄNSSTYRELSEN
HALLANDS LÄN

Underhållning och vattenskydd
Skola



Beslut

2007-04-23

432-2893-96

Delgivningskvitto

S Unnaryd-Jälluntofta Fornminnes- och
Hembygdsförening
310 83 UNNARYD

Byggnadsminnesförklaring av Slätteryds byskola, Slätteryd 1:7, Södra Unnaryds socken, Hylte kommun

BESLUT

Länstyrelsen förklarar med stöd av 3 kap 1 § kulturminneslagen (1988:950) Slätteryds byskola, Slätteryd 1:7, Södra Unnaryds socken, Hylte kommun, för byggnadsminne. Med stöd av 3 kap 2 § samma lag meddelar Länstyrelsen nedanstående skyddsbestämmelser:

1. Skolbyggnaden, uthuset, dasset/förrådet och garaget på bifogade situationsplan får inte rivas, flyttas, till sitt yttre byggas om eller på annat sätt förändras utan tillstånd av Länstyrelsen.
2. Ingrepp i eller ändring av stomme, planlösning eller den fasta inredningen får inte göras.
3. Byggnaderna ska underhållas så att de inte förfaller. Vård och underhållsarbeten ska utföras med sådana material och metoder så att det kulturhistoriska värdet inte minskar. Åtgärderna skall utföras i samråd med Länstyrelsen.
4. Skyddsområdet, på bilagda karta utmärkt med blå linje, skall hållas i ett sådant skick att anläggningens karaktär inte förvanskas.
5. Inom skyddsområdet får inga nya byggnader uppföras utan tillstånd från Länstyrelsen.

Länstyrelsen lämnar råd och anvisningar i fråga om underhåll av byggnaderna och skyddsområdet.

Om särskilda skäl finns får Länstyrelsen enligt 3 kap 14 § kulturminneslagen lämna dispens från ovan nämnda skyddsbestämmelser.

Detta beslut kan enligt 3 kap 19 § kulturminneslagen överklagas hos länsrätten, se bilaga.

2007-05-03 beslutat
Lupia km Kth: BM reg: Aa

Postadress 301 86 HALMSTAD	Besöksadress Slottsgatan 2	E-post lanstyrelsen@n.lst.se	Telefon 035 - 13 20 00
--------------------------------------	--------------------------------------	---	----------------------------------

2007-04-23

432-2893-96

REDOGÖRELSE FÖR ÄRENDET

Fråga om byggnadsminneförklaring av Slätteryds byskola, Slätteryd 1:7, Södra Unnaryds socken, har väckts genom skrivelse till Länsstyrelsen 1996-05-23.

Underrättelse har skett genom skrivelse till inskrivningsmyndigheten 1996-06-10.

Länsstyrelsen har därefter låtit dokumentera bebyggelsen och låtit utreda fastighetens kulturhistoriska värde.

Underrättelse med beskrivning, dokumentation och förslag till skyddsbestämmelser har tillsänts fastighetsägaren 2006-12-15.

Remiss med beskrivning, dokumentation och förslag till skyddsbestämmelser har 2006-12-15 tillsänts riksantikvarieämbetet, Hallands läns museer, Kulturmiljö Halland, Hylte kommun och Länsstyrelsens samhällsbyggnadsenhet.

Fastighetsägaren har inte inkommit med någon erinran mot förslaget till byggnadsminneförklaring och de föreslagna skyddsbestämmelserna.

BESKRIVNING

Slätteryds skola uppfördes 1913 i Unnaryds socken. På grund av församlingens vidsträckta yta hade man i början av seklet indelat de delar som låg mer än 5 km från kyrkbyn i sex skolrotar, där skolhus byggdes för varannandagsläsning.

Skolorna uppfördes efter samma ritningar och bestod av en skolsal samt kapprum och en särskild ingång för barnen. Lärarinnans bostad bestod av vardagsrum och kök, tambur och kökskivist samt ett rum på andra våningen. Källare fanns under köket. Senare uppfördes vedbod, utedass/förråd och garage.

Skolan i Slätteryd lades ner 1954 när Centralskolan i Unnaryd togs i bruk. Hylte kommun överlämnade 1992 skolan till S Unnaryd-Jälluntofta Fornminnes- och Hembygdsförening.

Efter centraliseringen av skolväsendet har dessa skolhus övergått i enskild ägo, utom Slätteryds byskola som ägs av S Unnaryd-Jälluntofta Fornminnes- och Hembygdsförening.

Skolhusets grund består av stora kvaderhuggna gnejsblock med kvadratiska kattgluggar. Källare finns under norra hörnet av byggnaden.

2007-04-23

432-2893-96

Fasaderna utgörs av rödfärgad locklistpanel. Ingång finns från nordöst till bostaden och från väster till skolsalen. I öster finns en glasad pardörr med småspröjsning. Fönstren är vitmålade och sexdelade.

Takbeläggningen utgörs av kvadratiska diagonalställda eternitplattor, med mönsterlagd bård vid takfot och gavlar. I nocken sitter två tegelmurade profilerade skorstenar med plåtgarneringar.

Byggnadens stomme är troligen uppförd av liggande plank. Skolhuset är relativt enhetligt men vissa ändringar har skett genom åren. Lärarinnebostadens kök har fått ny skåpsinredning och skivmaterial har satts på väggar och tak, sannolikt vid mitten av 1900-talet. Den invändiga färgsättningen har förändrats men övergången till den nuvarande färgsättningen i gröna nyanser har skett under skoltiden och relativt tidigt.

Tomten omgärdas i nordöst av en stenmur ingående i en gräns- eller hägnadsgårdsgård. I nordväst finns en vällagd terrassering. I sydöst går en väg och i sydväst gränsar tomten, utan markering, till en jordbruksfastighet. Vid vägen i söder finns en rad med lönnar, i öster björk och lönn samt en tall och i väster en björk och en lönn.

Motivering

Skolbyggnaden är, trots vissa mindre förändringar, mycket välbevarad sedan den uppfördes. De förändringar som skett har huvudsakligen gjorts inom ramen för skolverksamheten som anpassningar till förändrade tider. Den har därför ett stort upplevelsevärde som representant för skolväsendets uppbyggande i en lantlig miljö under tidigt 1900-tal. Det pedagogiska värdet förstärks av den välbevarade interiören med inredning.

Skölplånscher, möblering och en välbevarad patina förmedlar en autentisk känsla av hur skolundervisningen bedrevs i äldre tiders små sockensolor på landsbygden.

Skolan har ett miljövärde där den är belägen i ett område med välbevarad bebyggelse som i hög grad speglar den tid i vilken skolan var i funktion.

Skolbyggnaden är även byggnadstekniskt intressant eftersom den visar på en allt mer standardiserad produktion, delvis till följd av centrala myndighetsdirektiv. Flertalet av dessa äldre skolbyggnader har under årens lopp rivits eller förändrats i sådan omfattning att de inte längre åskådliggör den ursprungliga skolfunktionen.

Länsstyrelsen anser därför att Slätteryds byskola skall betraktas som synnerligen märklig genom sitt kulturhistoriska värde och att den skall förklaras som byggnadsminne enligt 3 kap lagen om kulturminnen m m (SFS 1988:950).

2007-04-23

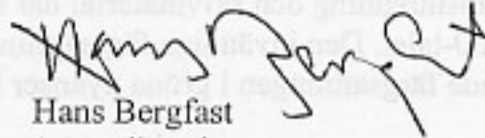
432-2893-96

Beslut i detta ärende har fattats av Länsstyrelsens styrelse. I beslutet deltog landshövding Lars-Erik Lövdén, ordförande, jämte ledamöterna Romulo Enmark, Alf Eriksson, Lasse Järvsén, Henrik von Sydow samt Catharina Rydberg Lilja.

I den slutliga handläggningen av ärendet har även deltagit länsråd Lisbeth Schultze, länsantikvarie Mats Folkesson, länsjurist Ulf Havton och 1:e antikvarie Hans Bergfast, föredragande.



Lars-Erik Lövdén
Landshövding



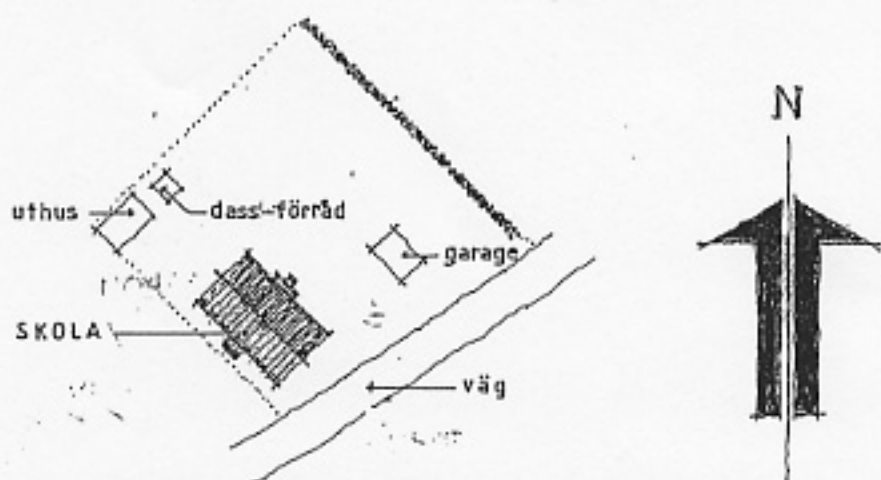
Hans Bergfast
1:e antikvarie

Bilagor

1. Situationsplan
2. Karta över föreslaget skyddsområde
3. Hur man överklagar

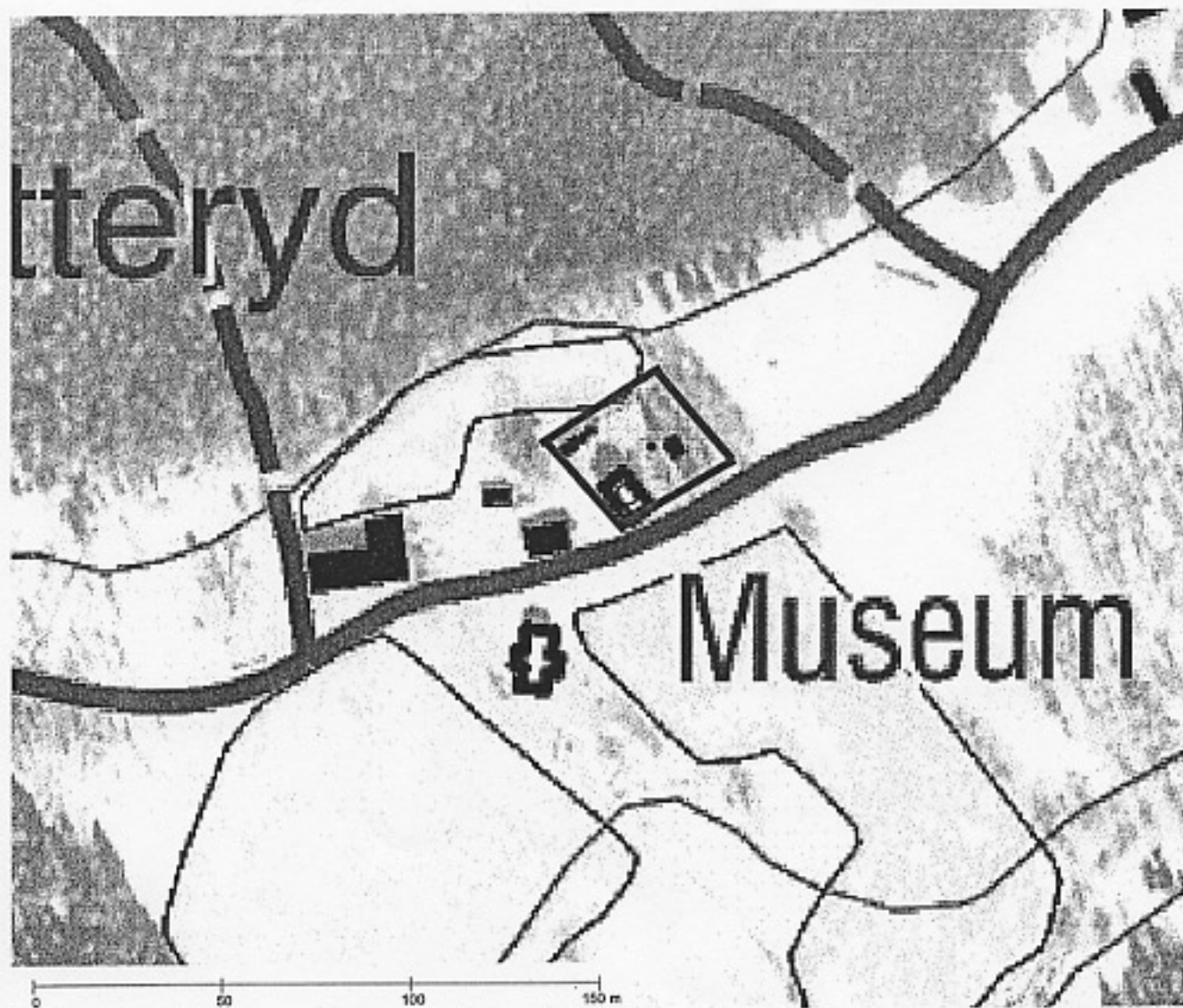
Kopia

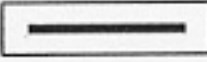
Riksantikvarieämbetet, kulturmiljöavdelningen
Hallands läns museer, Kulturmiljö Halland
Hylte kommun
Lantmäterimyndigheten, Halmstad
BM



SITUATIONSPLAN

SKALA 1:1000



 Föreslaget skyddsområde till Slätteryds byskola, Slätteryd 1:7, Södra Unnaryds socken, Hylte kommun