

Byggnadsminnesförklaring av Voxna herrgård, fastigheten
Njupan 1:62, Voxna socken, Ovanåkers kommun

Fråga om byggnadsminnesförklaring av Voxna herrgård har väckts den 8 december 1971 av Bergvik-Ala AB. Förslag till skyddsföreskrifter har remitterats den 3 april 1991.

Fastighetens ägare, IRA Industrirationalisering AB, har den 29 maj 1991 godkänt byggnadsminnesförklaring med föreslagna skyddsföreskrifter.

Byggnadsnämnden i Ovanåkers kommun har enligt vad som framgår av nämndens beslut den 24 april 1991 inte uttryckligen motsatt sig en byggnadsminnesförklaring av fastigheten.

Riksantikvarieämbetet har den 3 juni 1991 godkänt byggnadsminnesförklaring.

Länsstyrelsen förklarar med stöd av 3 kap 1 § kulturminneslagen Voxna herrgård, fastigheten Njupan 1:62 i Ovanåkers socken, Ovanåkers kommun för byggnadsminne och meddelar enligt 2 § samma lag skyddsföreskrifter enligt bilaga 1.

Länsstyrelsen lämnar råd och anvisningar för byggnadens underhåll. Även läns museet kan rådfrågas.

Om särskilda skäl finns får länsstyrelsen enligt 3 kap 14 § kulturminneslagen lämna tillstånd till ändring av byggnadsminne.

Enligt 3 kap 21 § kulturminneslagen gäller detta beslut omedelbart även om det överklagas.

Detta beslut kan överklagas hos kammarrätten. Hur man överklagar framgår av bilaga 2.

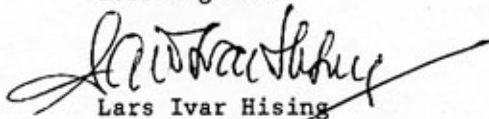
Beslut i detta ärende har fattats av styrelsen. I beslutet deltog landshövding Lars Ivar Hising, jämte ledamöterna Marianne Ahlqvist, Jens Alvarsson, Axel Andersson,

1991-06-19

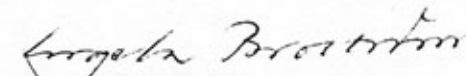
221-7049-89

Alice Hamberg, Sven Erik Lundahl, Stig Zettlin, Pär Åslund, Tage Björk, Tord Bergkvist, Bengt Björkman, Lennart Holmsten samt Sture Sandberg.

I den slutliga handläggningen deltog även länsråd Johny Rangrost, länsassessor Helene Åleskog, länsarkitekt Lars-Ulrik Bergström samt antikvarie Ingela Broström, föredragande.



Lars Ivar Hising



Ingela Broström

Kopia till

Riksantikvarieämbetet, delgivning
Byggnadsnämnden i Ovanåkers kommun
Kulturnämnden i Ovanåkers kommun
Länsmuseet
Hälsinglands museum
Inskrivningsmyndigheten vid Bollnäs tingsrätt
Fastighetsregistreringsmyndigheten
Planenheten

VOXNA HERRGÅRD

Njupan 1:62

Voxna socken, Ovanåkers kommun



Skyddsföreskrifter

Skyddsområdet omfattar del av fastigheten Njupan 1:62 enligt karta.

Skyddsföreskrifterna omfattar herrgårdens mangårdsbyggnad.

- 1) Byggnaden får inte rivas, flyttas, byggas om eller på annat sätt förändras till sin exteriör.
- 2) Ändring av byggnadens rumsindelning eller andra åtgärder som innebär ingrip i den bärande stommen får endast utföras efter förslag som godkänts av länsstyrelsen.

3) Äldre fast inredning såsom paneler, lister, dörrar, tak, golv, eldstäder, trappor eller skåp får inte borttagas eller på annat sätt förändras utan länsstyrelsens tillstånd. I övre salen (rum 214 enligt bifogade planskiss) får befintliga ytskikt inte målas om, överklistras eller på annat sätt förändras.

4) Byggnaden skall underhållas så att den inte förfaller. Vård och underhållsarbeten skall ske i samråd med länsstyrelsen och utföras med sådana material och metoder att det kulturhistoriska värdet inte minskar.

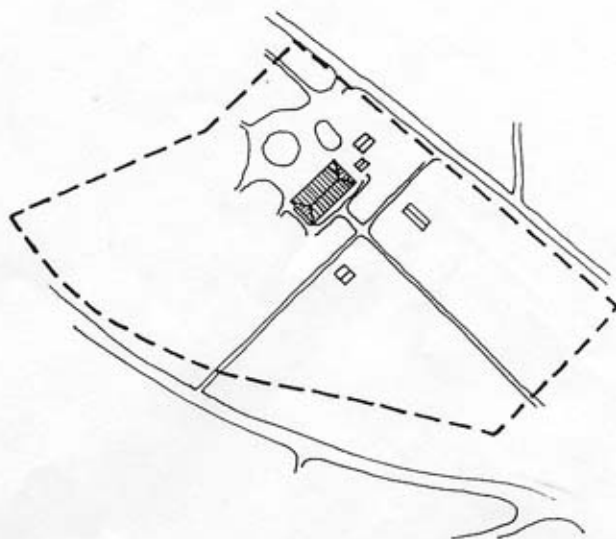
5) Skyddsområdet skall hållas i sådant skick att byggnadens karaktär och utseende inte försvåras.

Voxna herrgård började byggas år 1791 för den nyblivne bruksägaren kommerserådet J C Müller. Bruket hade då varit i drift sedan 1720-talet och en äldre herrgård fanns redan på platsen. Denna revs av Müller för att lämna plats åt den nya byggnaden. Inget arkitektnamn är förknippat med Voxna herrgård, men byggnadsarbetet sägs ha letts av Lars Rehnvall från Bollnäs.

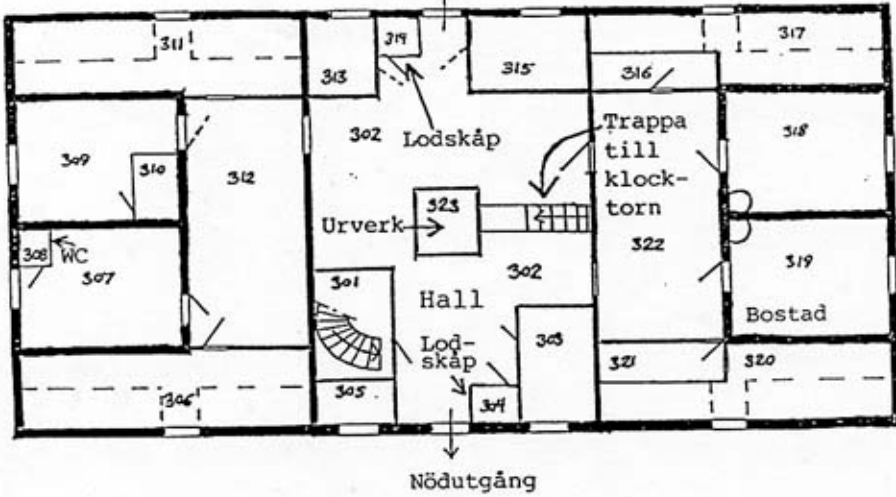
År 1848 bytte bruket ägare och en av de nya delägarna var grosshandlaren Henrik Kempe, som år 1881 lät bilda Ljusne-Voxna AB. Herrgården ägdes sedan av olika storbolag fram till 1973, när den såldes av dåvarande ägaren Bergvik och Ala AB. Under tiden dessförinnan hade byggnaden bland annat fungerat som pensionat, semesterhem och sommarkoloni för barn till bolagets anställda.

Voxna herrgård är byggd av slaggsten och korsvirke, en i sådana sammanhang ovanlig byggnadsteknik. Fasaderna är vitputsade och taket täckt med spån och falsad plåt. Med sin ovanligt stora volym överflyglar byggnaden alla andra herrgårdar i landskapet och kallas därför ofta Hälsinglands enda slott. Byggnadsstilen är en blandning av rokokoklassicism, trots att båda stilarna på andra håll i landet börjat falla ur modet vid denna tid. Det mest typiska rokokodraget är det brutna och valmade taket, som med sin rikt profilerade taklist fått utgöra förebilden för de bondgårdar som byggdes i Voxnadalen under 1800-talets förra hälft. Ett annat ålderdomligt drag är det närmast barockartade klocktornet, som tillkom år 1800.

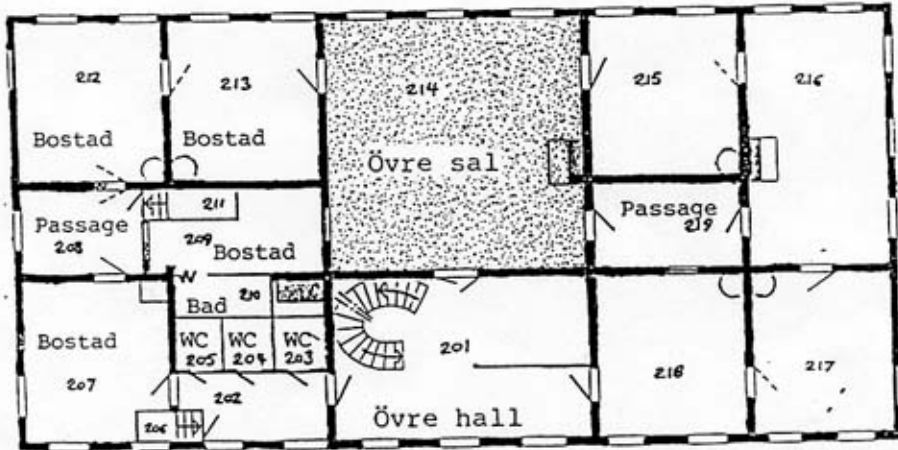
Herrgårdens interiör har ändrats vid flera tillfällen. Trots detta är den ursprungliga planlösningen i stort sett bevarad, liksom en stor del av de ursprungliga inredningsnickerierna. Från den Kempeska tiden härrör inredningen i husets förnämsta rum, den stora salen i övre våningen. Här finns dock även fyra dörröverstycken från 1790-talet, föreställande scener från bruket.



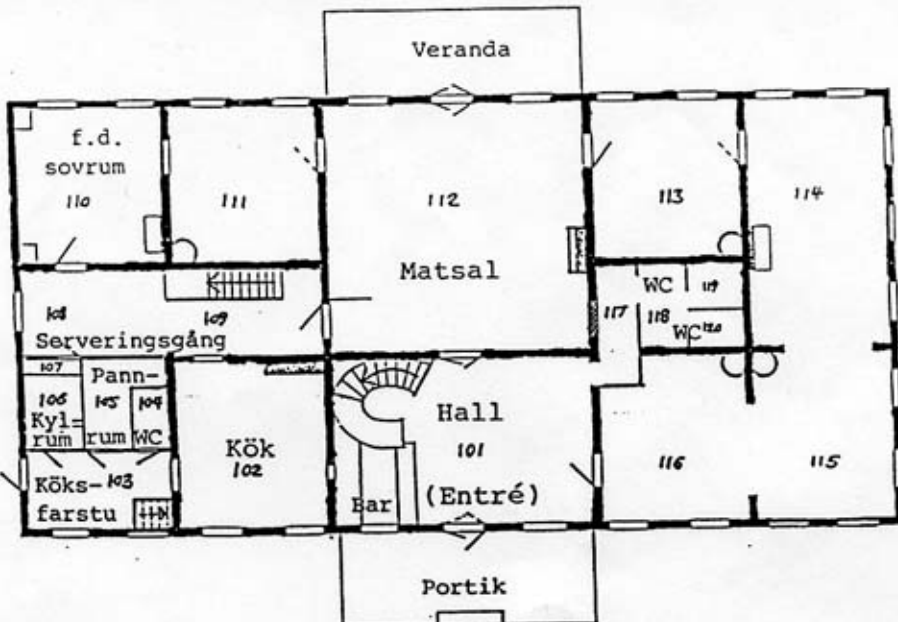
PLANSKISS
 Nödutgång



VV



1TR



BV