



Byggnadsminnesförklaring av Lospånga brygg- och mälthus, Lospånga 1:2, Dingtuna socken, Västerås kommun

Beslut

Länsstyrelsen förklarar enligt 3 kap 1 § lagen (1988:950) om kulturminnen mm (KML) Lospånga brygg- och mälthus på fastigheten Lospånga 1:2, för byggnadsminne som på bilagda karta (bilaga 1) avgränsats med streckad linje.

Länsstyrelsen meddelar jämlikt 3 kap 2 § ovan nämnda lag följande skyddsföreskrifter.

1. Byggnaden på bifogade karta (bilaga 1) som tillhör dessa skyddsföreskrifter får inte rivas eller flyttas, ej heller till sitt yttre byggas om eller på annat sätt förändras.
2. Ingrepp får inte göras i byggnadens stomme, takstolar, bjälklag eller fasta utrustning. I byggnaden får inte ytskikt övertäckas, övermålas eller på annat sätt förändras.
3. Ingrepp får inte göras i bevarad teknisk utrustning. (bilaga 2)
4. Byggnaden skall underhållas så att den inte förfaller. Vård och underhållsarbeten skall utföras med material och metoder som är anpassade till byggnadens egenart.
5. Det på situationsplanen (bilaga 1) markerade, med särskild linje avgränsade området, får inte ytterligare bebyggas. Inom området får inte grävning och schaktning i marken utföras. Området skall vårdas och underhållas på sådant sätt att byggnadsminnets karaktär bevaras.

Om det finns särskilda skäl får Länsstyrelsen enligt 3 kap 14 § KML lämna tillstånd till ändring av byggnadsminnet i strid med skyddsbestämmelserna. Om bibehållandet av byggnadsminnet medför hinder, olägenhet eller kostnad som inte står i rimligt förhållande till dess betydelse, får Länsstyrelsen enligt 3 kap 15 § KML jämka skyddsbestämmelserna eller häva byggnadsminnesförklaringen.



Redogörelse för ärendet

Fråga om byggnadsminnesförklaring av Lospånga brygg- och mälthus väcktes den 19 juni 1980 av Dingtuna - Lillhärad sockengille.

Riksantikvarieämbetet har i skrivelse den 24 februari 1989 anfört följande rörande Lospånga brygg- och mälthus. "Bränneri- och mälthuset vid Lospånga utgör ett sällsynt exempel på öl- och spritframställningen i Sverige och är genom sin byggnadstekniska och historiska bakgrund att betrakta som en byggnad av synnerligt stort kulturhistoriskt intresse. En byggnadsminnesförklaring enligt 1988 års kulturminneslag är mot bakgrund av vad som ovan nu anförts enligt ämbetets mening väl motiverad".

Västerås kommun har i yttrande den 28 februari 1989 tillstyrkt en byggnadsminnesförklaring av brygg- och mälthuset på Lospånga gård. Riksantikvarieämbetet har i skrivelse den 24 februari 1989 inget att erinra mot en byggnadsminnesförklaring av brygg- och mälthuset vid Lospånga gård. Dingtuna-Lillhärad sockengille stödjer i skrivelse den 9 september 2001 förslag till byggnadsminnesförklaring av rubricerad byggnad. Västmanlands läns museum stödjer byggnadsminnesförklaring av rubricerad byggnad i skrivelse daterad den 14 september 2001. Fastighetsägaren har vid telefönsamtal den 4 september 2001 framfört att de inte har något att erinra mot en byggnadsminnesförklaring av byggnaden med hänvisning till avtalet med Dingtuna-Lillhärad sockengillet.

Historisk bakgrund

Byggnaden uppfördes 1836 på samma plats som för den anläggning som förstördes vid en brand 1833. Byggnaden uppfördes som brygg- och mälthus. Under perioden 1800-1860 var husbehovsbränning vanlig och tillåten i Sverige. I samband med att brännvinstillverkningen förbjöds 1860 har verksamheten upphört i byggnaden och den har använts som bykstuga och förrådsbyggnad. Eventuellt även för torkning av lin.

Byggnaden kan parallellt med husbehovsbränningen och öltillverkningen även ha använts som bykstuga vid tvätt av textilier. För brännvinstillverkningen utnyttjades huset endast under vinterhalvåret eftersom det var den enda tid som var tillåten för bränning.

Väster om byggnaden finns en några meter djup källa. Idag har källan sidor av betong. Närheten till en källa med bra vatten gjorde platsen mycket lämplig för uppförandet av en byggnad för bryggning och mältning av spannmål. Troligtvis har det funnits en byggnad för detta ändamål på platsen sedan 1700-talet.

Tillgången till vatten var den troliga anledningen till att byggnaden även kom att användas som bykstuga.



Byggnadshistoriska kriterier

I äldre bransyneprotokoll beskrivs att byggnaden är uppförd i två våningar med den nedre våningen av sten indelad i två avdelningar för mälthus och brygghus åtskilda av en mur och stenvägg. Den övre våningen i timmer är indelad med en materialbod mot öster och rum för torkplåtar till mälteriet i mitten. Mot väster över brygghuset var det rum för tillsättningskar samt en mindre avbalkad kammare försedd med en tegelkachelugn. Huset och "brädhufen" var rödfärgade. Yttertak av "rör" på rafter med dubbel brädhuf på ca 120 på vardera sidan av taket. Över torkplåten fanns en imtrumma.

I brygghuset fanns en mur med "uthyggen" för brygg- och brännvinspanna samt i mälthuset en större mur med så kallad galt, förenad i en rökgång.

Torkplåten hade en ram i trä och 60 stycken stampade plåtar till själva laven. Till galten var det två järnluckor, två luckor till mälteriugnen och en lucka till pannmuren. Golv i mälthuset av murtegel lagt i sand. Plan av plank för mältkaren. I brygghuset var golvet av vald gråsten och i övre våningen av plank.

Av inventarier fanns en 47 kannors inmurad brännvinspanna med hatt och slang av koppar samt en inmurad bryggkittel av koppar om 80 kannors rymd. Tre runda tillsättningskar, ett runt kylfat med 4 järnband och tre stycken vattenrännor. Vid källan fanns en vindställning av timmer och plank med vindstång och hink.

Öltillverkning på gården

Byggnaden har huvudsakligen använts för öltillverkning och i mindre omfattning för brännvinsbränning för gårdens behov. Malten som framställdes i mälthuset var framförallt av korn och användes både till öl och brännvin. Omkring 1830 började man i Mälardalen övergå till potatis som råvara vid brännvinsframställning. Därmed minskade maltåtgången eftersom man då endast behövde tillsätta en mindre mängd malt.

I samband med att brännvinstillverkningen förbjöds 1860 har byggnaden använts enbart för öltillverkning och som bykstuga men utrustningen för mältning finns bevarad i byggnaden.

På de större gårdarna fanns det vid slutet av 1800-talet även så kallade andelsbrännerier.

Motivering

Länsstyrelsens sammanfattande bedömning

Enligt 3 kap 1 § KML får en byggnad eller anläggning som är synnerligen märklig genom sitt kulturhistoriska värde förklaras som byggnadsminne.

Lospånga brygg- och mälthus är ett exempel på en byggnad för äldre tiders tillverkning av öl- och brännvin för gårdens och byns behov. Byggnaden hör till en gårdsanläggning och



är placerad i dess utkant, nära en källa med bra vatten. Byggnaden som uppfördes efter en brand 1836 har många av de ursprungliga delarna bevarade, som hörde till framställningen av öl och brännvin. Bevarade byggnader på en gård med utrustning som ugnar vilka har använts vid framställning av öl och brännvin, är ovanliga. Ingen byggnad med fullständigt inmurade brännvinspannor bevarade finns någonstans i landet.

Länsstyrelsen finner att byggnaden med tillhörande utrustning är synnerligen märklig genom sitt kulturhistoriska värde och att den därför skall byggnadsminnesförklaras.

För att uppnå syftet med byggnadsminnesförklaringen skall skyddsskyddsföreskrifter meddelas.

Övrigt

Om det finns särskilda skäl får Länsstyrelsen enligt 3 kap 14 § KML lämna tillstånd till ändring av byggnadsminnet i strid mot skyddsföreskrifterna.

Länsstyrelsen lämnar råd i fråga om underhåll av byggnaden samt värden av området.

Detta beslut kan enligt 3 kap 19 § KML överklagas hos Länsrätten enligt bilaga 3 (formulär 22)


Håkan Eriksson


Anna-Gretha Eriksson

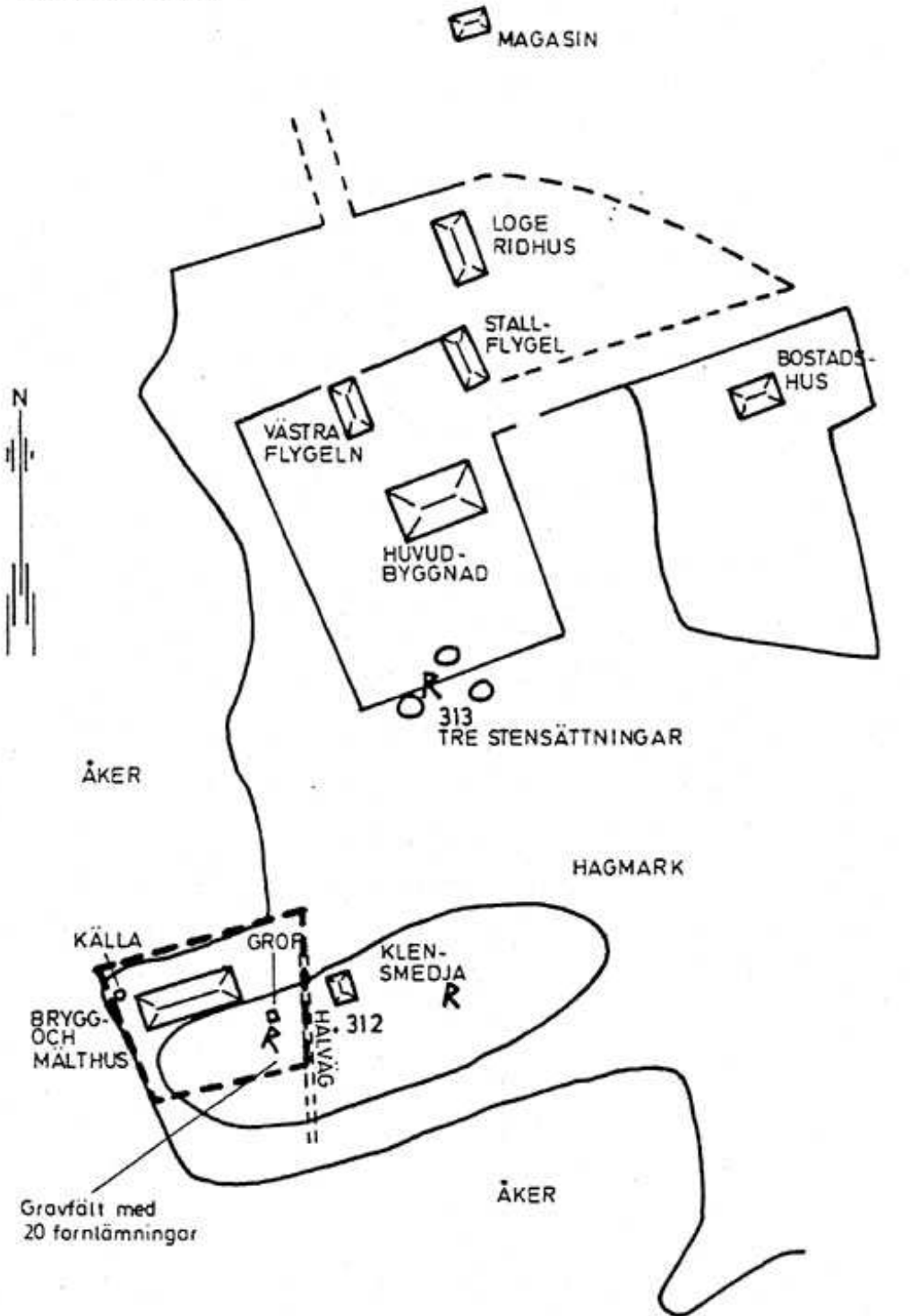
Bilaga:

- 1: Avgränsningskarta för byggnadsminnet
- 2: Uppmättningsritning
- 3: Hur man överklagar, formulär 22

Sändlista:

Riksantikvarieämbetet
Västmanlands läns museum
Västerås kommun

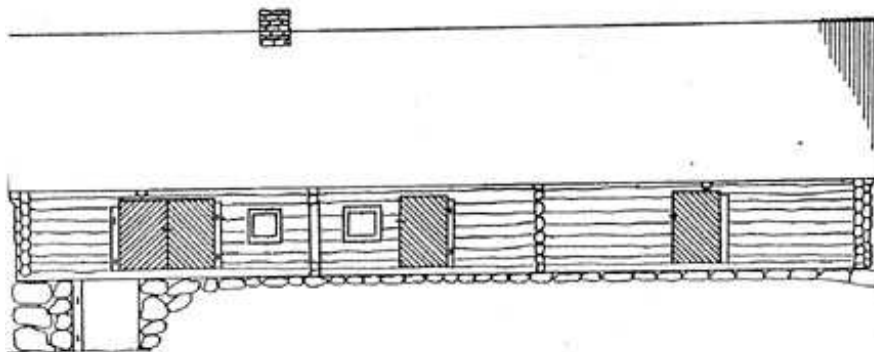
SITUATIONSPLAN
LOSPANGA, DINGTUNA SN, VÄSTMANLANDS LÄN
Skala ca 1:1000



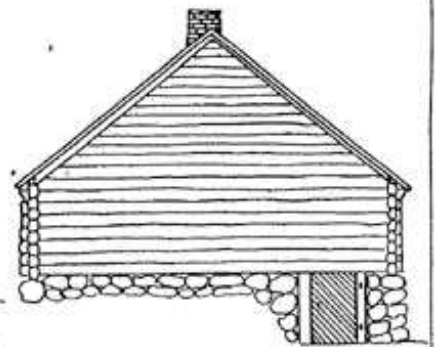
UPPRÄTTAD 1984-07-27 AV
HANS REHNBERG

RENITAD AV
MONICA JANSSON

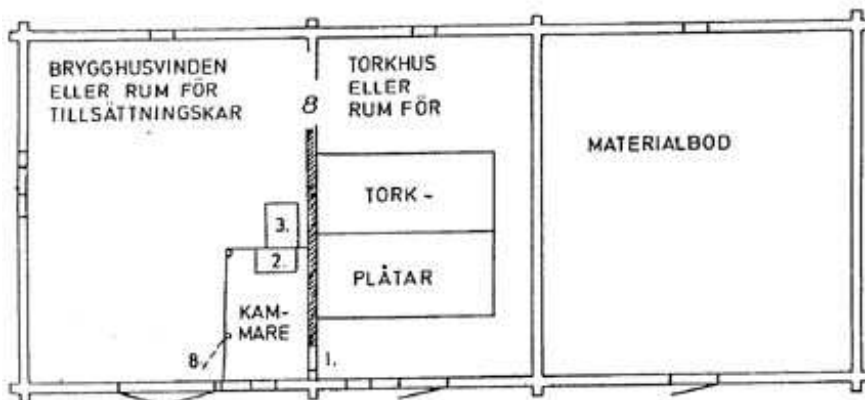
--- Gräns för skyddsområde



SYDSIDA



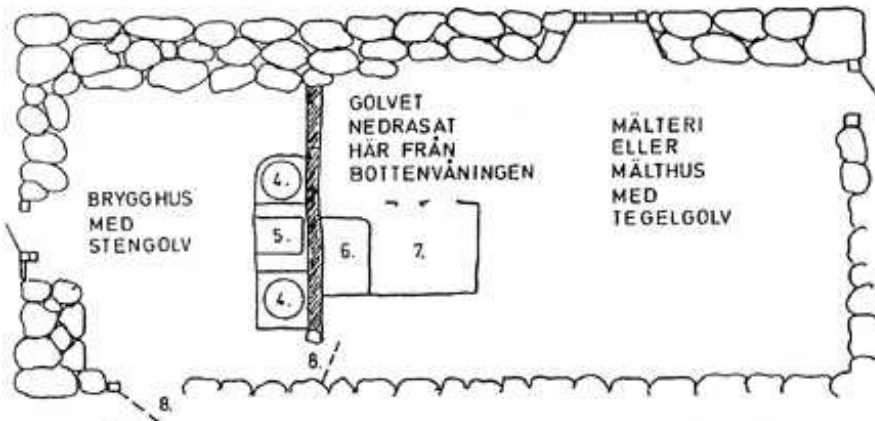
ÖSTGAVEL



BOTTENPLAN



VÄSTGAVEL



KÄLLARVÅNING

-  Murad vägg
- 1. Igensatt dörr
- 2. Kakelugn
- 3. Murstock
- 4. Pannmur
- 5. Öppen eldstad
- 6. Valv
- 7. Mur
- 8. Dörrblad saknas

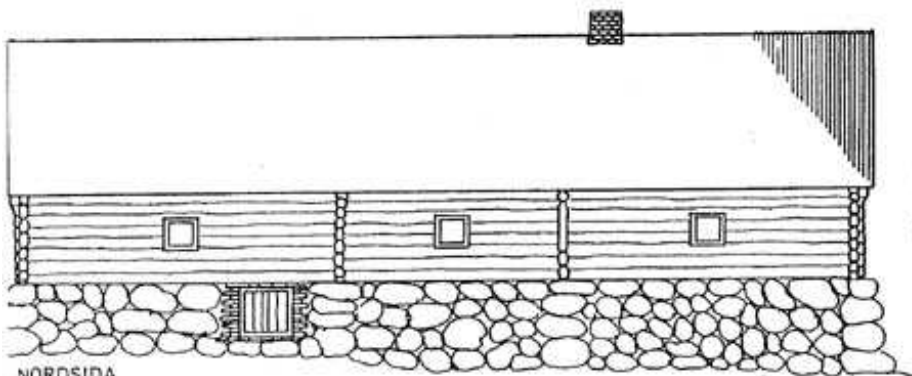
UPPMÄTNING AV
BRYGG- OCH MÅLTHUS UPPFÖRT 1836 UTANFÖR LOSPONGA BY
DINGTUNA S.N., VÄSTMANLANDS LÄN

Upprättad 1984-07-27 av
Hans Rehnerberg

Reviderad av
Monica Jansson

RUMS-
BENÄMNINGAR
ENLIGT 1841 ÅRS
BRANDFÖRSÄKRING

Skala 1:100



NORSIDA

Estlin 4
221-230-69