



Enligt sändlista
inkl. delg. kvittor

**Angående byggnadsminnesförklaring av Västanfors gamla kraftstation,
Västanfors 11:77 och del av Västanfors 11:55, Fagersta kommun,
Västmanlands län**
(3 bilagor)

Beslut

Länsstyrelsen beslutar att förklara Västanfors gamla kraftstation på rubricerade fastigheter som byggnadsminne. Kraftstationen är markerade på bifogad karta, se bilaga 1.

Med stöd av 3 kap 2 § lagen (1988:950) om kulturminnen mm (KML) meddelar Länsstyrelsen samtidigt följande skyddsbestämmelser:

1. Byggnaden får inte flyttas eller rivs, vare sig till sin helhet eller delar därav.
2. Byggnaden får inte byggas till, byggas om eller på annat sätt förändras till sin exteriör.
3. Byggnadens stommar får inte byggas om eller ersättas med andra material.
4. I byggnaden får planlösningen inte ändras.
5. I byggnaden får fast inredning inte borttagas, flyttas eller på annat sätt förändras. Fast inredning innefattas av 2 kap 1-3 § jordabalken och dit räknas t ex dörrar, fönster, turbiner, generatorer och annan maskinell utrustning. Undantaget från denna skyddsbestämmelse är den östra turbinsumpen som är markerad i bilaga 2.
6. Byggnaden skall i samråd med Länsstyrelsen underhållas så att den inte förfaller. Vård- och underhållsarbeten skall utföras på ett sådant sätt att de kulturhistoriska värdena inte minskar. Underhållet skall ske med material och metoder som är anpassade till byggnadens egenart.
7. Det i bilaga 1 markerade skyddsområdet får inte ytterligare bebyggas eller förändras utan tillstånd från Länsstyrelsen. Området skall hållas i sådant skick att byggnadsminnets karaktär och utseende inte förvanskas.

Redogörelse för ärendet

Fråga om byggnadsminnesförklaring väcktes den 27 mars 1991 av Anna Svensson, kultursekreterare i Fagersta kommun. Länsstyrelsen meddelade inskrivningsmyndigheten om ansökan för notering i fastighetsregistret den 4 april 1991.

2004-06-02 beslut. Mp
Kopierad till UH-84-reg. A.S.

Uzer\alanot\U\MO\oporal\Vastanforsa\Beslut.doc

Postadress	Besöksadress	Telefon	Telefax	E-mail
721 86 VÄSTERÅS	V. Ringvägen 1	021-19 50 00	021-19 51 35	lansstyrelsen@u.lst.se



En fotodokumentation av kraftverket och dess omgivningar utfördes av Länsstyrelsen år 1996.

Platsbesiktning och samråd hölls den 2 december 2003 med Anna Olsfelt och Ulf Nordh, Länsstyrelsen och Sten Bernhardsson, kultursekreterare i Fagersta. Utformning av skyddsbestämmelserna och skyddsområdet diskuterades.

Kontakt togs med Sydkraft AB, ägare till fastigheten Västanfors 11:55, om möjligheten att låta skyddsområdet innefatta utloppskanalen belägen på denna fastighet. Den 14 april 2004 meddelade Sydkraft AB att det inte fanns någon erinran om ett skyddsområde på den aktuella fastigheten. Länsstyrelsen meddelade lantmäteriet för inskrivning i fastighetsregistret den 15 april 2004.

Remiss med skyddsbestämmelser och skyddsområde skickades den 22 april 2004 till Fagersta kommun, Sydkraft AB och Västmanlands läns museum. Fagersta kommun och Västmanlands läns museum inkom med skrivelser utan någon erinran mot förslaget. Sydkraft AB inkom med skrivelse utan erinran mot byggnadsminnesförklaringen under förutsättning att de utan hinder och i erforderlig utsträckning kan nyttja befintlig väg fram till kraftstationen.

Riksantikvarieämbetet har under hand tillstyrkt förslaget med skyddsbestämmelserna och skyddsområdet.

Motivering

Historik

Västanfors kraftstation är belägen vid Kolbäckån. Verket uppfördes inför en utvidgning av bruksrörelsen i Fagersta, då elbehovet kraftigt ökade. Kraftstationen byggdes åren 1899-1900 av Fagersta Bruks AB. Firman Qvist & Gjers projekterade och utformade kraftstationen efter egna typritningar. Turbinerna tillverkades av Brevvens Bruk i Närke och generatorerna av ASEA i Västerås. Kraftstationen togs ur drift år 1949 då det nya kraftverket intill hade uppförts och börjat användas. Då igenfylldes också tillloppskanalen norr om byggnaden. Kraftstationen har sedan dess bevarats orörd och övertogs av kommunen år 1991. Anläggningen visas idag som kraftverksmuseum.

Beskrivning av kraftstationen

Maskinhuset har en underbyggnad av sten och betong. Överbyggnaden är uppförd i rött tegel med en dekorativ gesims av hårdbränt tegel. Det finns också blixtformade ankarslut i smide på fasaden. Fönstren är rundbågade och spröjsade i tolv delar. Sadeltaget är plåtklätt med två skorstenar. Dammen är en massiv damm av sten och betong. Utloppskanalen, som ingår i skyddsområdet, är stenskodd med kallmurade stenblock.



Maskinaggregatet är vertikalaxlat och turbinerna av francistyp. I kraftstationen finns två magnetiseringsturbiner, kraftturbiner, magnetiseringsgeneratorer, kraftgeneratorer, varv-
talsregulatorer samt en instrumentpanel på marmorskiva. Samtliga maskiner är bevarade
från ursprungsuppförandet. Den ena av de två turbinsumporna är tillgänglig, medan den
andra är svår att nå och i mycket dåligt skick då man inte kunnat underhålla den. Därför
skall den magnetiseringsturbין och kraftturbין som finns i den östra sumpen undantas från
skyddsbestämmelserna, se markering i bilaga 2.

Kulturhistorisk värde

Västanfors kraftstation pekas ut i den nationella inventeringen "Elektriska vattenkraftverk.
Kulturhistoriskt värdefulla anläggningar 1891-1950" gjord år 1995 av Riksantikvarieäm-
betet, som den bäst bevarade kraftstationen i sin kategori i landet. Västanfors kraftstation
är ett verk av 1890-tals typ som beskrivs som urtypen för det svenska vattenkraftverket.
Dessa verk utmärks av att de ofta har vertikalaxlade maskinaggregat med turbiner i öppna
sumpar där maskinhuset är byggt över. Västanfors kraftstation var ett av de sista verken i
landet som byggdes med denna teknik. De horisontalaxlade aggregaten av amerikansk typ
var istället den teknik som allt mer började användas. Västanfors kraftstation är enligt
inventeringen det minst förändrade verket i sin kategori i landet. Därmed har verket ett
stort musealt och kulturhistoriskt bevarandevärde.

I den industrihistoriska inventering som utfördes av Länsstyrelsen och Västmanlands läns
museum år 1999 anses kraftstationen vara av betydande historiskt värde och av estetiskt
värde för miljön. Västanfors kraftstation ligger inom området för riksintresset Strömsholms
kanal U 7.

Länsstyrelsens sammanfattande bedömning

Västanfors gamla kraftstation är unik i Sverige och har stora industri- och teknikhistoriska
värden som bör bevaras. Utloppskanalen är karaktärsskapande och har ett stort pedagogiskt
värde för att kraftstationens funktion ska kunna förstås. Västanfors gamla kraftstation upp-
fyller därmed väl kraven i 3 kap 1 § KML - "synnerligen märklig genom sitt kulturhisto-
riska värde" - för att få förklaras som byggnadsminne.

Övriga upplysningar

Om det finns särskilda skäl får Länsstyrelsen enligt 3 kap 14 § KML lämna tillstånd till att
byggnadsminnet ändras i strid mot skyddsbestämmelserna.

Länsstyrelsen lämnar råd ifråga om underhåll. Även Västmanlands läns museum kan råd-
frågas.



Enligt 3 kap 21 § KML gäller detta beslut omedelbart även om det överklagas.

Detta beslut kan överklagas hos Länsrätten enligt bilaga 3 (formulär 22).

I ärendets slutliga handläggning har deltagit landshövding Mats Svegfors, beslutande och antikvarie Anna Olsfelt, föredragande samt länsassessor Kristina Jaros Åberg och länsantikvarie Birgitta Cedenhag


Mats Svegfors


Anna Olsfelt

Bilaga:

1. Karta med skyddsområde
2. Ritning med delar som undantas skyddsbestämmelserna markerade
3. Hur man överklagar Länsstyrelsens beslut (formulär nr. 22)

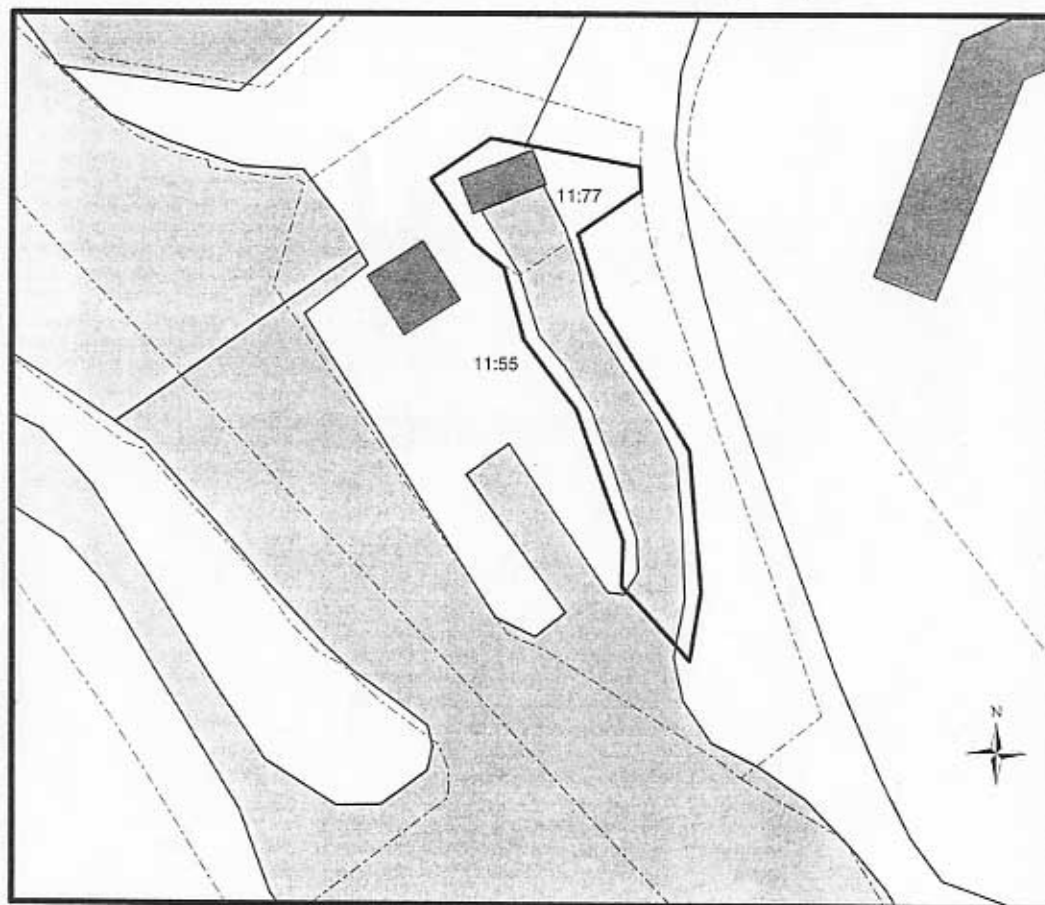
Sändlista:

Fagersta kommun, Kommunstyrelsen, 737 80 Fagersta
Sydkraft AB, Att: Martin Ahlmalm, 205 09 Malmö

Kopia till:

Riksantikvarieämbetet
Lantmäterimyndigheten, Västmanlands län
Lantmäterimyndigheten, DRK
Västmanlands läns museum
Tekniska museet
Lst: Lh, SbE, RÅ

Skyddsområde för byggnadsminnesförklaring av Västantors gamla kraftstation,
Västanfors 11:77 och del av Västanfors 11:55, Fagersta kommun, Västmanlands län



0 10 20 40 60 80
Meters

Teckenförklaring

- Fastighetsgräns
- Skyddsområde
- Byggnader

**Ritning med undantagen del från skyddsbestämmelserna markerad
genom raster.**

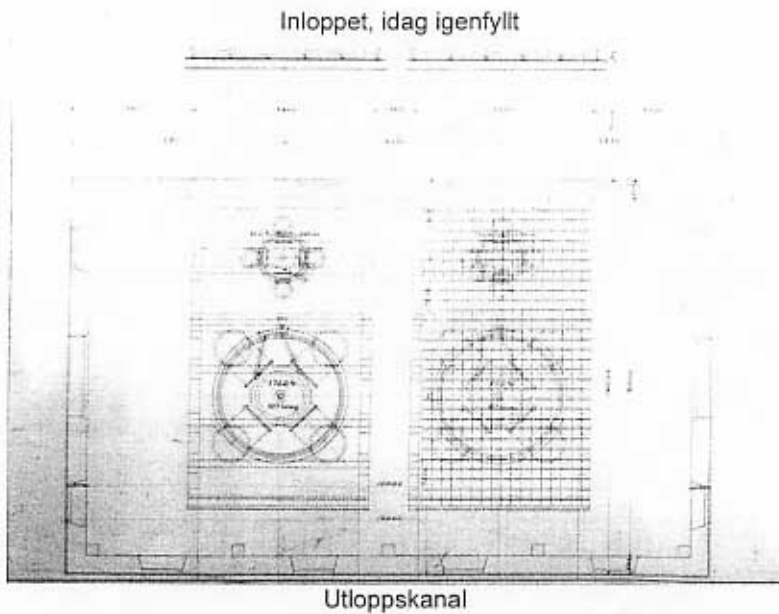


Illustration: Planritning av turbinsumpen. Den östra turbinsumpen är markerad med raster och undantagen skyddsbestämmelserna.