



Enligt sändlista
(delgkv)

Byggnadsminnesförklaring av Odensnäs, Skrivargården 1:35 och del av Skrivargården 1:36 och 1:37, Västervåla socken, Fagersta kommun, Västmanlands län
(4 bilagor)

Beslut

Länsstyrelsen förklarar, enligt 3 kap 1 § lagen (1988:950) om kulturminnen mm (KML), rubricerad fastighet med tillhörande byggnader som byggnadsminne. Byggnaderna är markerade som nummer 1-4 på bifogad karta, se bilaga 2.

Med stöd av 3 kap 2 § KML meddelar Länsstyrelsen samtidigt följande skyddsbestämmelser:

1. Byggnaderna (1-4) får inte rivas, vare sig i sin helhet eller delar därav, eller flyttas.
2. Byggnaderna (1-4) får inte byggas till, byggas om eller på annat sätt förändras till sin exteriör.
3. Byggnadernas (1-4) stommar får inte rivas, byggas om eller ersättas med andra material.
4. I de markerade rummen på bilagda planritning för byggnad (1), se bilaga 1, samt i hela byggnaden (2) får planlösningen inte ändras och fast inredning får inte förändras, flyttas eller tas bort. Med fast inredning avses bland annat kakelugnar, dörrar, fönster, lister, paneler, tapeter samt tak- och väggmålningar.
5. Byggnaderna (1-4) skall i samråd med Länsstyrelsen underhållas så att de inte förfaller. Vård- och underhållsarbeten skall utföras på ett sådant sätt att de kulturhistoriska värdena inte minskar. Underhållet skall ske med material och metoder som är anpassade till byggnadernas egenart.
6. Det i situationsplanen markerade skyddsområdet får inte ytterligare bebyggas eller på annat sätt förändras utan tillstånd från Länsstyrelsen. Området skall hållas i sådant skick att byggnadsminnets utseende och karaktär inte förvanskas.

Redogörelse för ärendet

Fråga om byggnadsminnesförklaring väcktes den 4 februari 1992 av dåvarande ägaren Eva Widén. Länsstyrelsen underrättade den 18 februari 1992 inskrivningsmyndigheten för anteckning i fastighetsregistret, enligt 3 kap 8 § KML.

\\sana\inet\SBM\Opera\Odensnäs\Beslut.doc

Postadress Besöksadress Telefon Telefax E-mail
721 86 VÄSTERÅS V. Ringvägen 1 021-19 50 00 021-19 51 60 länsstyrelsen@u.lst.se

2003-12-10
Kopierat till Ull = 5 11 - 25 2 - 1/2
/s



Västmanlands läns museum utarbetade under år 1992 en byggnadsminnesutredning på uppdrag av Länsstyrelsen. Utredningen förvaras i Länsstyrelsens akt. I utredningen nås slutsatsen att Odensnäs uppfyller de kriterier som krävs för att kunna komma ifråga som byggnadsminne.

Skifte i ägandeförhållandet skedde år 2001 då Jonas Swärd och Marie Bjerndahl Swärd blev ägare till hela fastigheten. Under år 2003 fördes diskussioner mellan ägare och Länsstyrelsen och i samråd utarbetades skyddsbestämmelser fram.

En trädgårdshistorisk utredning om Odensnäs, skriven av Erika Flygare och finansierad av Länsstyrelsen, utarbetades under år 2003. Utredningen förvaras i Länsstyrelsens akt. Med utredningen som underlag föreslår Länsstyrelsen att skyddsområdets gräns bör innefatta den ursprungliga trädgården. Detta innebär att del av fastigheterna Skrivargården 1:36 och 1:37 berörs, då avstyckningen för dessa fastigheter skett under senare tid, se bilaga 3. Ägarna till de berörda fastigheterna godkände skriftligen förslaget den 10 respektive den 23 september 2003.

Remiss med skyddsbestämmelser och motivering skickades den 3 november 2003 till ägarna, Västmanlands läns museum och Fagersta kommun. Samtliga remissinstanser inkom med skrivelser utan någon erinran mot förslaget.

Riksantikvarieämbetet har under hand tillstyrkt förslaget och skyddsbestämmelserna.

Motivering

Historik

Västervåla socken är belägen i Fagersta kommun med Ängelsberg som huvudort. Ängelsbergs samhälle har växt fram kring Engelsbergs bruk som uppstod i slutet av 1600-talet. Bruket är idag byggnadsminne och världskulturarv.

Från 1600-talet fanns en bergsmansgård i Västervåla socken med namnet Skrivargården. Skrivargården blev efter laga skifte år 1857 uppdelad i två gårdar. Efter ägarskiftet och markbyten kom gården i paret Anna och Gustaf Thorells ägo år 1885. Anna hade ärvt tillgångar efter sin mor och Gustaf Thorell, som ursprungligen var bodbiträde, arbetade sig så småningom upp till patron med andelar i Engelsbergs bruk. Andelarna fick de bland annat genom Annas föräldraarv och genom markförsäljningar till järnvägs- och bostadsbyggnation i Ängelsberg. Genom sin uppnådda position i bruks- och stationssamhället kom Gustaf i kontakt med konstnärskolonin "Ängelsbergsmålarna" och tack vare dessa förbindelser fick han kontakt med arkitekten Isak Gustaf Clason.

I. G. Clason framstod under slutet av 1800-talet som en av Sveriges mest tongivande arkitekter och han har bland annat ritat Bünsowska huset, Nordiska museet, Östermalms salu-



hall och Hallwylska palatset i Stockholm. Villan som bostadsform blev vanlig hos borgarklassen under slutet av 1800-talet och Clason uppförde runt 1886 ytterligare två villor i Ängelsberg. Dessa var Ulvaklev för Oljeöns chef Bengt Zetterström och Hvilan för konstnären Arvid Mauritz Lindström. Clason anpassade villan till svenska förhållanden och arbetade för att utforma byggnaden individuellt efter ägarens behov och önskemål. De tre husen var alla tornförsedda vilket tagits upp som byggnadsdetalj i senare bostadsbyggande i Ängelsberg.

Odensnäs uppfördes mellan åren 1889-1893 och då huset stod färdigt revs den gamla mangårdsbyggnaden, vars plats idag markeras av en springbrunn. Målaren Filip Krouthén utförde all interiör schablonmålning och tapetsering år 1892. Man lät även under denna tid uppföra eller bygga om uthusbeståndet och bagarstugan, kol- och slaktboden samt ladugården utgör tillsammans med bostadshuset en enhet. Trädgården ritades och planerades av länsträdgårdsmästare Johan Larsson på Västmanlands läns hushållnings-sällskap och stod färdigplanterad år 1897.

Odensnäs uppfördes som en representativ villa för Thorells familj och har sedan dess stannat i samma släkts ägo. Idag drivs Odensnäs för restaurang- och konferensverksamhet av Jonas Swärd och Marie Bjerndahl Swärd.

Beskrivning

Odensnäs huvudbyggnad är kvadratisk till formen och uppförd i två plan på stensockel. I byggnaden finns drag som för tanken till medeltida influenser. Takfotens och tornets utkragning samt de branta takfallen med tinnar och torn är sådana exempel. Byggnaden har en kompakt och asymmetrisk uppbyggnad med fri fönstergruppering som är underordnad rumsindelningen. Fasaden är spritputsad i en ljus beige gul kulör med slätputsade detaljer. Verandor och balkonger har svarvade balusterdockor och pelare i brunmålat trä. Taket täcks av grå falsad plåt som på tornhuvuven är pressad i skiffermönster. Interiört är rummen grupperade kring den centrala hallen med sällskapsrum på bottenplanet. I det övre planet finns de mer privata rummen. Den fasta inredningen är välbevarad med bl.a. kakelugnar, paneler, dörrar, listverk och schablonmålningar på väggar och tak.

Bagarstugan uppfördes med regelstomme år 1891 och tillbyggdes några år senare. Den har även använts som mejeri och mangelbod. Fasaden är klädd med gulmålad liggande fasspontpanel med vita snickerier. Interiört är väggarna genomgående täckta av pärlspont och det finns bagarstuga med bakugn, mjölbod, mejeridel samt ett rum som användes av trädgårdskullan.

Kol- och slaktboden ombyggdes ca 1900 och är en timrad byggnad på stengrund. Fasaden är klädd med faluröd locklistpanel och takfallet är utdraget så att en arkad med vitmålad snickerier bildas. Loftet är inrett till förråd med utvändigt trappa. De två bodarna används idag som förråd och kolboden har ny panel uppsatt invändigt.



Ladugården uppfördes ca 1890 av timmer i en u-form. Fasaden är täckt med rödmålad locklistpanel och fönstren och snickerierna är vita. Sadeltaket har inlastningskupor och är täckt med enkupigt lertegel.

På fastigheten finns även ett svinhus i slagsten beläget bakom ladugården, vilket inte ingår i skyddsområdet för byggnadsminnet. Inom skyddsområdet finns norr om ladugården ett garage, ditflyttat på 1970-talet, vilket inte bedöms ha något kulturhistoriskt värde.

Kulturhistoriskt värde

Odensnäs har ett stort arkitekturhistoriskt värde som en av de tre villor som I. G. Clason ritade i Ängelsberg i slutet av 1800-talet. Den välbevarade interiören med harmoniserande vägg- och takmålningar har höga estetiska och konstnärliga värden.

Genom att vara en exponent för tidsandan, då villan slog igenom för borgerligheten som privatbostad, har Odensnäs stora samhällshistoriska och socialhistoriska värden. Byggandet av Odensnäs visar att det blev möjligt vid denna tid att arbeta sig upp och få en bostad ritad av en av Sveriges mest framstående arkitekter.

Odensnäs är en unik byggnad i sin miljö. Villan ligger i allmogemiljö till skillnad från Hvilan och Ulvaklev som ligger inne i samhället Ängelsberg. De tillhörande ekonomibyggnaderna visar att jordbruket och självhushållningen fortfarande var av betydande vikt för försörjningen när Odensnäs byggdes. Ekonomibyggnaderna är utformade för att vara anpassade till huvudbyggnaden och de utgör tillsammans med trädgården en enhet med viktiga miljöskapande värden.

Det bevarade lösöret, såsom möbler och inredningsdetaljer, kan inte omfattas av byggnadsminnets skydd. De ger dock en viktig förstärkning av miljöns autenticitet. Genom att rummen är möblerade på liknande vis som när huset byggdes förstärks också de pedagogiska och upplevelsemässiga värdena.

Länsstyrelsens sammanfattande bedömning

Odensnäs, med huvudbyggnad och ekonomibyggnader, bildar en helhetsmiljö med höga kulturhistoriska värden. Dessa värden är främst arkitekturhistoriska, byggnadshistoriska samt social- och samhällshistoriska. Tillsammans med hög hantverksmässig kvalitet och konstnärlig utformning av interiöra detaljer har en autentisk och välbevarad kulturmiljö skapats. Odensnäs uppfyller därmed väl kraven i 3 kap 1 § KML - "synnerligen märklig genom sitt kulturhistoriska värde" - för att få förklaras som byggnadsminne.



Övriga upplysningar

Länsstyrelsen lämnar råd ifråga om underhåll. Även Västmanlands läns museum kan rådfrågas.

Om det finns särskilda skäl får Länsstyrelsen enligt 3 kap 14 § KML lämna tillstånd till att byggnadsminnet ändras i strid mot skyddsbestämmelserna.

Enligt 3 kap 21 § KML gäller detta beslut omedelbart även om det överklagas.

Detta beslut kan överklagas hos Länsrätten enligt bilaga 3 (formulär 22).

I ärendets slutliga handläggning har deltagit landshövding Mats Svegfors, beslutande, och antikvarie Anna Olsfelt, föredragande, samt länsassessor Torsten Eriksson och länsantikvarie Birgitta Cedenhag

Mats Svegfors

Anna Olsfelt

Bilaga:

1. Planritning för byggnad (1)
2. Situationsplan med skyddsområde
3. Situationsplan med trädgård
4. Hur man överklagar Länsstyrelsens beslut (formulär nr. 22)

Sändlista:

Marie Bjerndahl Swärd, ägare Skrivargården 1:35
Jonas Swärd, ägare Skrivargården 1:35 och 1:36
Eva Widén, ägare Skrivargården 1:37



Kopia till:

Riksantikvarieämbetet

Lantmäterimyndigheten Västmanlands län,

Lantmäterimyndigheten, DRK

Västmanlands läns museum

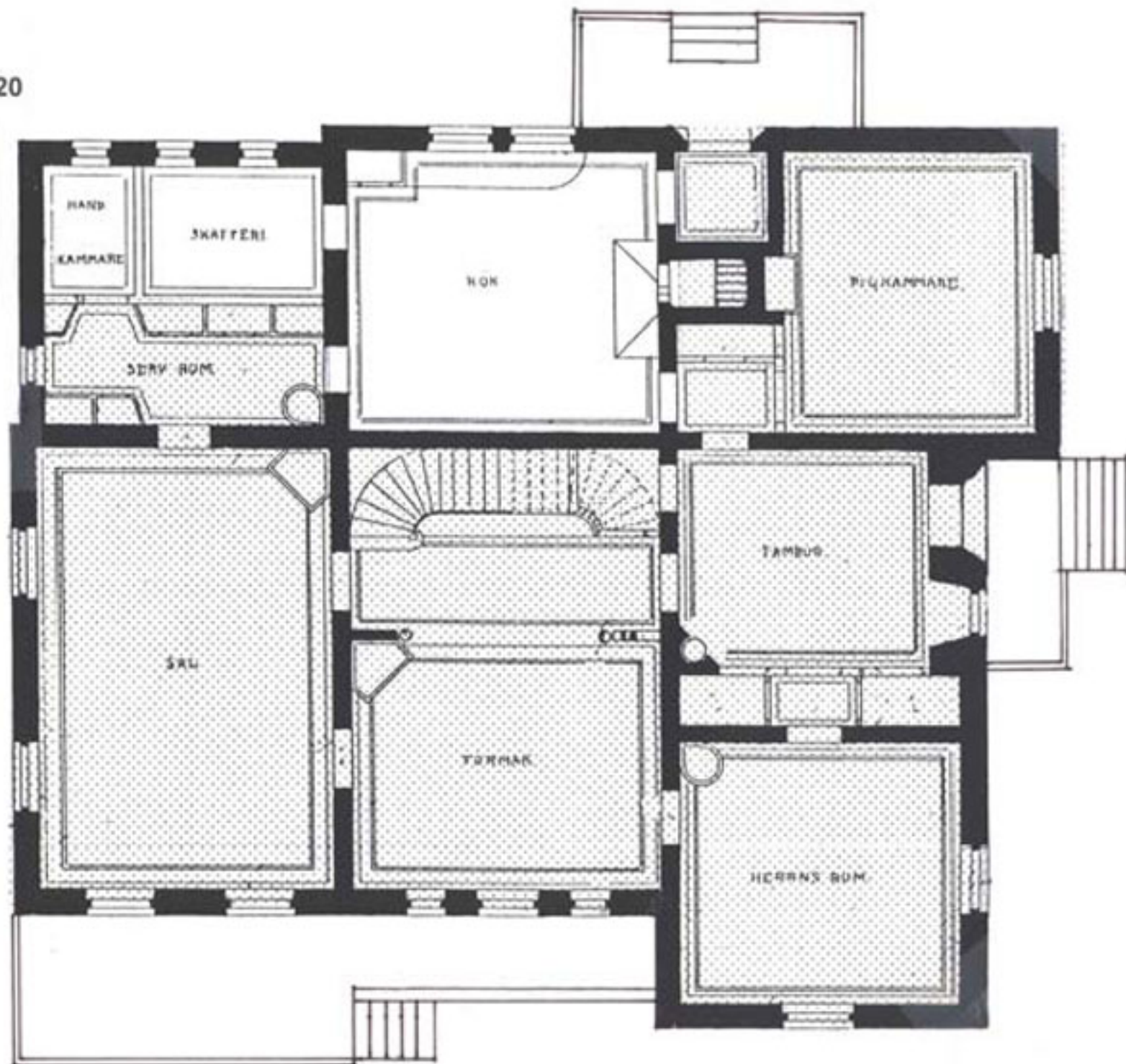
Miljö- och byggnadsnämnden, Fagersta kommun

Utbildnings- och fritidsnämnden, Fagersta kommun

Erika Flygare, Brännkyrkagatan 79, 118 23 Stockholm

Lst: Lh, SbE, RÅ

Våning 1
Reviderad ritning 2003-08-20

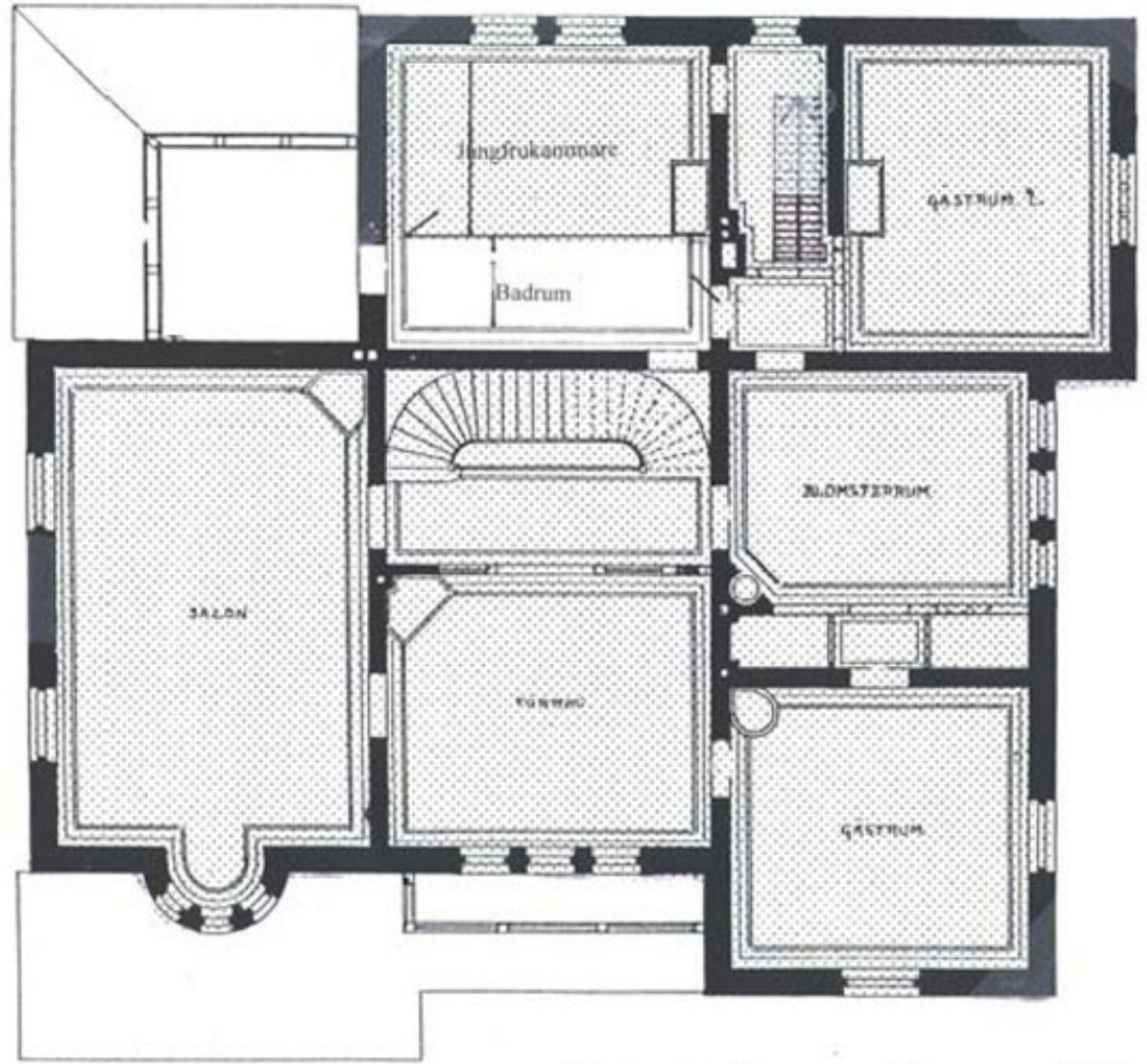


Bilaga 1 (1 av 3)
2003-12-10
dnr. 432-995-92

0 1 2 3 4 5 6 7 8 9 10 Toz.

J. S. Glanow

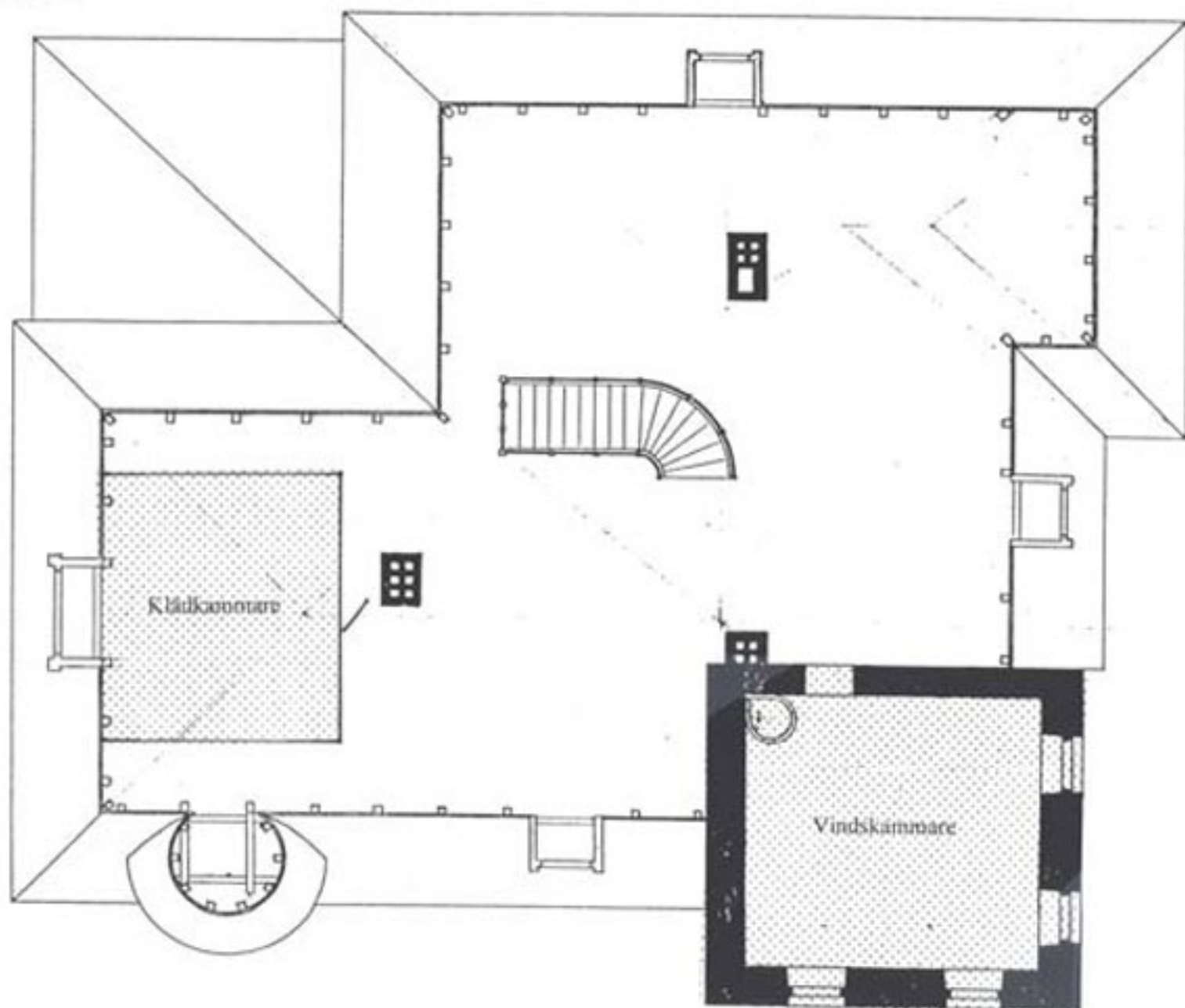
Våning 2
Reviderad ritning 2003-08-20



Bilaga 1 (2 av 3)
2003-12-10
dnr. 432-995-92

0 2 4 6 8 10 m

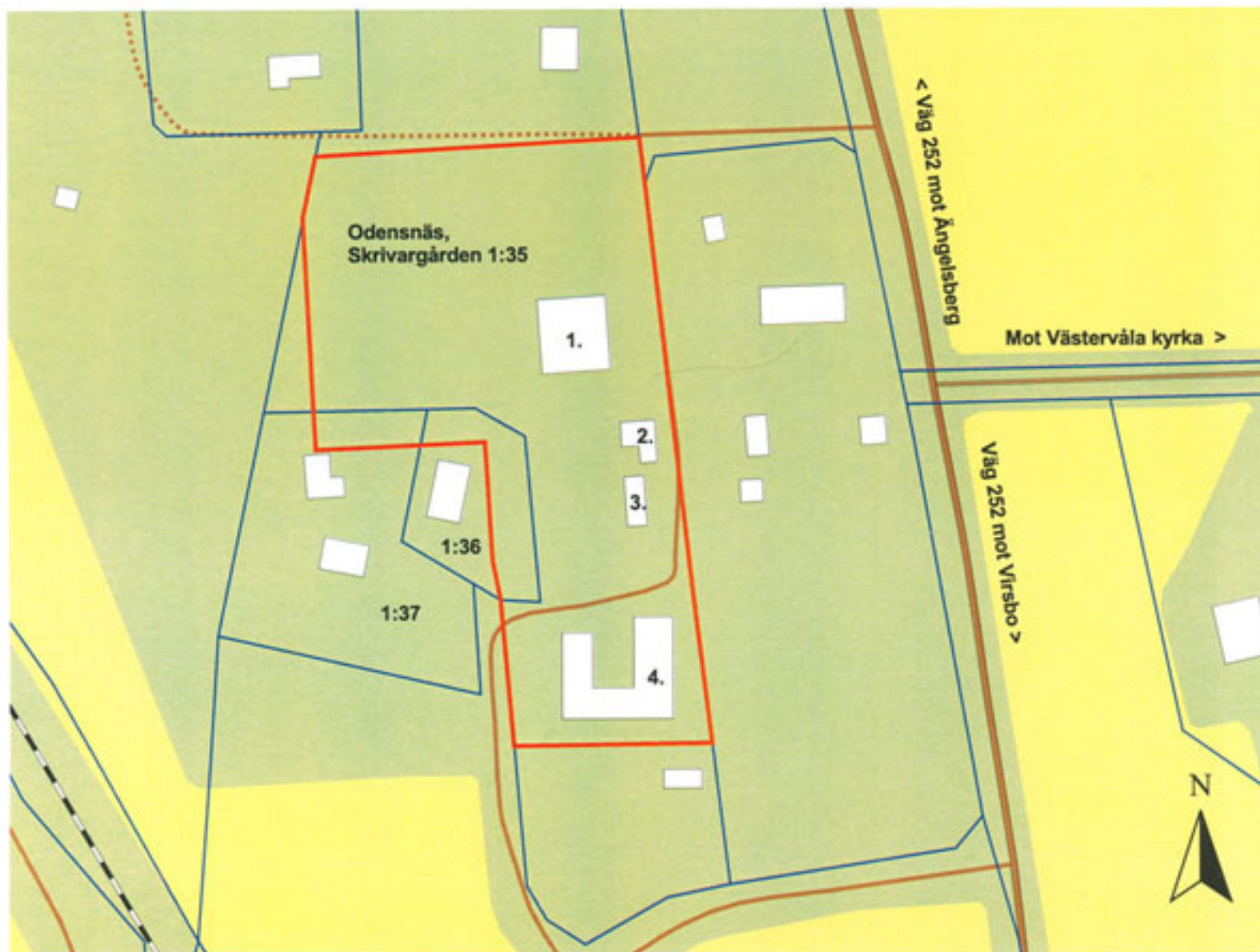
Våning 3
Reviderad ritning 2003-08-20



Bilaga 1 (3 av 3)
2003-12-10
dnr. 432-995-92

J. G. Olsson

Skyddsområde för byggnadsminnet Odensnäs, Skrivargården 1:35 och del av Skrivargården 1:36 och 1:37, Västervåla socken, Fagersta kommun, Västmanlands län



 Markerar gräns för skyddsområdet

 Fastighetsgräns

Byggnader inom byggnadsminnet:

1. Huvudbyggnad
2. Bagarstuga
3. Kolbod
4. Ladugård

Bilaga 3
2003-12-10
dnr. 432-995-92

Parkering

Odensnäs,
Skrivargården 1:35

Betesbete

1.

2.

3.

1:36

1:37

4.

