



2004-12-20

432-7926-04

Delg.kv

43

Vår referens

Miljöenheten

Suzanne Pluntke

040/044-25 20 43

Ekestad Folkets park ekonomisk förening

Helmershusvägen 53

291 94 KRISTIANSTAD



Riksantikvarieämbetet

2004 -12- 2 1

Dnr:.....

Byggnadsminnesförklaring av Ekestad Folkets Park på fastigheten Flackarp 1:9 (Österslövs sn), Kristianstads kommun.

Länsstyrelsens beslut

Länsstyrelsen beslutar om byggnadsminnesförklaring enligt 3 kap 1 § lagen om kulturminnen m.m. (1988:950), KML, av Ekestad Folkets Park på fastigheten Flackarp 1:9 i Österslövs socken, Kristianstads kommun.

Länsstyrelsen meddelar med stöd av 3 kap 2 § KML följande skyddsbestämmelser. Fastigheten Flackarp 1:9 utgör i sin nuvarande sträckning byggnadsminnets skyddsområde.

1. Folkparkshuset får inte rivas, flyttas, byggas till eller till sin exteriör förändras.
2. Ingrepp får inte göras i folkparkshusets stomme. I källaren får planlösningen inte förändras och ingrepp i eller ändring av fast inredning får inte göras.
3. I rum markerade med kryss i bilaga 3 får planlösning inte förändras, ingrepp i eller ändring av fast inredning får inte göras och väggytor får inte varaktigt övertäckas, övermålas, på annat sätt förändras eller tas bort.
4. Toalettbyggnaden får inte rivas, flyttas, byggas till eller till exteriören förändras.
5. Ingrepp får inte göras i toalettbyggnadens stomme. Byggnadens planlösning får inte förändras. Ingrepp i eller ändring av fast inredning får inte göras.
6. Byggnaderna skall underhållas så att de inte förfaller. Vård och underhållsarbete skall utföras på ett sådant sätt att de kulturhistoriska värdena inte minskar samt med material och metoder som är väl beprövade och anpassade till byggnadernas egenart.

Kristianstad - Ekestad folkets park

Postadress	Besöksadress	Telefon	Telefax	Postgiro/Bankgiro	E-post	www
205 15 Malmö	Kungsgatan 13	040-25 20 00 vx	040-25 22 70	6 88 11-9	lansstyrelsen@m.lst.se	www.m.lst.se
291 86 Kristianstad	Ö Boulevarden 62 A	044-25 20 00 vx	044-25 22 70	5050-3739		



7. Skyddsområdet (se bilaga 2), avgränsat med streckad linje, får inte ytterligare bebyggas, hårdgöras eller på annat sätt väsentligt förändras. Skyddsområdet, inklusive kaffegrottan mm, skall vårdas och skötas så att det bibehåller sin karaktär av offentlig folkpark med naturtomt.

Om det finns särskilda skäl kan Länsstyrelsen lämna tillstånd enligt 3 kap 14 § KML till att byggnadsminnet ändras i strid mot skyddsbestämmelserna.

Kommentarer till skyddsbestämmelserna

Intentionerna med skyddsbestämmelserna är att Ekestad folkets park skall bibehålla sin ursprunglighet för framtiden. Detta innebär att även mindre förändringar som till exempel uppsättning av skyltar och staket eller ändrad markbeläggning kräver Länsstyrelsens tillstånd. I 2 kap 2 § jordabalken regleras vad som menas med fast inredning. Till fast inredning kan exempelvis räknas golv, trappor, trappräcken, innerdörrar och fönsterfoder.

Ändringar som strider mot skyddsbestämmelserna kräver skriftligt tillstånd från Länsstyrelsen. Länsstyrelsen får ställa de villkor för tillstånd som är skäligen med hänsyn till de förhållanden som föranleder ändringen. Villkoren får avse hur ändringen skall utföras samt den dokumentation som behövs. Med ändring avses alla åtgärder som inte är rent underhåll, exempelvis borttagande eller igensättning av fönster- och dörröppningar, nya installationer som ventilationer och rördragnings, byte av färgsättning samt ändring av material och färgtyp.

Länsstyrelsen vill påpeka att utförandet i sig, inte bara utseendet på den utförda insatsen, är en stor del av ett byggnadsminnets kulturhistoriska värde, varför såväl material som utförande måste anpassas till husen. Alla eventuella ändringar måste kunna återställas. Länsstyrelsen ger råd och upplysningar om lämpliga vård- och underhållsåtgärder.

Redogörelse för ärendet

Sedan fråga väckts att förklara Ekestad Folkets Park för byggnadsminne har meddelande om detta sänts till fastighetsregistermyndigheten den 1 mars 2004. Underlag till byggnadsminnesförklaring har tagits fram av Regionmuseet Kristianstad/Landsantikvarien i Skåne. Lagfarne ägare, Ekestad Folkets park ekonomisk förening, har den 8 oktober 2004 godkänt föreslagna skyddsbestämmelser.



Ekestad Folkets Park ligger inom område som är upptaget i Länsstyrelsens regionala kulturmiljöprogram (2004) och i det kommunala kulturmiljöprogrammet (1995).

Historik och byggnadsbeskrivning

Ekestad är en liten by som vuxit fram kring traktens fruktodlingar och järnvägsstationen vid banan mellan Kristianstad och Älmhult. I byn fanns två affärer, trädgårdsskola och från 1929 även en folkets park. Parken anlades av Österlöfs andelsbyggnadsförening u.p.a., som också redan samma år uppförde parkens byggnader: folkparkshuset, toalettbyggnad samt något/några uthus och en skjutbana. Parken användes för både nöje, dans och möten av olika slag. Efter 1960-talet avtog verksamheten och anläggningen stod nästan helt utan användning under 1970-, 80- och 90-talen. Kring år 2000 tog en ny styrelse över med ambitionen att rusta upp parken och renovera byggnaderna varsamt.

Folkparkshuset är en nästan kvadratisk träbyggnad som mäter 15x17 meter. Huset kan delas in i två delar: i väster en dansbana omgiven av en serveringsveranda och i öster praktiska funktioner som kök och möteslokal. Fasaderna är i östra delen klädda med locklistpanel. I västra delen är fasaden uppdelad med en bröstlist i ett övre och ett nedre fält. Det nedre fältet är täckt med locklistpanel medan det övre fältet har en slät brädpanel. De övre fälten kan i likhet med fönstren tas ur och då skapa ett öppet galleri runt dansbanan. Panelen är målad i en gul kulör, lister och vattbrädor är vitmålade.

Marken sluttar åt öster vilket gör att en liten källare fått plats under östra delen av byggnaden. I källaren finns två små celler med väggar uppmurade av lättbetongblock och med bastanta trädörrar med gallerförsedda luckor. Cellerna tillkom i mitten av 1930-talet efter att polismakten påtalat behovet av dylika. Cellerna och källarutrymmet används numera för förvaring och här står också en oljeeldad panna. Källaren nås via en gjuten trappa med plåtklädda luckor invid den främre entrén. Denna entré har ursprungligen tjänat köket och dess personal. Den bakre entrén har fungerat som huvudentré för besökare. Entréerna ligger mitt för varandra i byggnadens östra del. Den främre entrén nås via en gjuten betongtrappa med järnräcken. Den bakre entrén har en i vinkel ställd trappa med gjutna trappsteg vilande på en naturstenssockel. Trappan är överbyggd med en veranda och ett skärmtak. Dörren till bakre entrén är av 40-talsmodell, medan dörren till främre entrén samt två dörrar i västra gaveln troligen är från 1970-talet.



Byggnaden har totalt 20 fönster av lite olika typer. De stora tvåluftsfönstren i västra delen är lätta att ta ur för att under sommartid kunna skapa ett öppet galleri runt dansbanan. Fönsterglasat verkar huvudsakligen vara ursprungligt, troligen valsat.

Huset är täckt med ett rätt flackt sadeltak som övergår i ett pulpettak över dansbanans galleri och entréerna och sträcker sig vidare ut till östra gaveln. Scenutbyggnaden har ett tunnvalvstak. Sadeltaket är sedan 1970-talet klätt med trapetskorrugerad plåt, medan det omgivande pulpettaket och tunnvalvstaket är klädda med papp. Under plåten ligger det enligt uppgift eternitfasetter.

Dansbanan består av ett centralt placerat dansgolv med galleri runt tre sidor samt en scenutbyggnad i södra fasaden. Scenutbyggnaden är sekundär, men tillkommen under byggnadens första tio år. Serveringsverandan var ursprungligen skild från dansgolvet av ett räcke men hade direktförbindelse med entréerna. De avskiljs i dag av skivbeklädda väggar och svängdörrar. Serveringsverandans väggar är horisontellt uppdelade av en oprofilerad list med släta bröstningspaneler av masonit nedtill och löstagbara, dekmålade väggfält och fönster upptill. Belysningen på dansbanan består av ofärgade glödlampor hängda som ljusslingor mellan stolparna mot serveringsverandan.

Byggnaden har genomgått en invändig renovering 2002-03 då östra delen av byggnaden delvis förändrades. Det ursprungliga köket gjordes om till två toaletter och ett litet kapprum medan det ursprungliga sammanträdesrummet blev nytt kök. Den befintliga köksinredningen togs tillvara och sattes in i det nya köket. Intill toaletterna finns en trappa till ett vindsrum. Detta var ursprungligen orkesterbalkong, men ansågs tidigt vara otillräckligt och funktionellt undermåligt, varför nuvarande scenutbyggnad tillkom. När öppningen till orkesterbalkongen sattes igen är okänt. Vindsrummet används som förråd.

Toalettbyggnaden är parkens enda kvarvarande byggnad förutom folkparkshuset. Det är en tvåvåningsbyggnad med bottenvåning gjuten i betong och överbyggnad med slätpanelad regelstomme. Panelen är rödmålade och på sadeltaket ligger papp. I bottenvåningen finns separat dam- och herrtoalett. Damtoaletten har tre dassbås, herrtoaletten har två dassbås samt en pissoarränna. Den övre våningen används som förråd. I parken har tidigare funnits en utomhusscen, en kiosk samt en skjutbana. Dessa byggnader har under årens lopp rivits på grund av dåligt underhåll.



En liten berså, av typen grotta som var populär på 1930-talet, finns i något raserat och igenvuxet skick i parkträdgården. Bersån bör gå att återställa utan allt för omfattande arbete.

För en mer fyllig byggnadsbeskrivning och historik se Regionmuseet Kristianstad/Landsantikvariens i Skånes rapport *Ekestad Folkets Park – "med cykelställ och varm korv"* Byggnadsminnesutredning 2004 (Rapport 2004:77).

Motivering

Ekestad Folkets Park uppfördes med för verksamheten anpassade lokaler 1929-30. Folkparkshuset har fått en för ändamålet och tillkomstperioden traditionell utformning med en offentlig del bestående av dansbana och serveringsveranda och en mer privat med kök, sammanträdesrum och förrådsutrymmen. Det är intressant att myndigheternas engagemang i byggnadsfrågan gällde fylleceller i källaren, vilket ger en god bild av det med anläggningen samtida begreppet "dansbanelände".

Ekestad Folkets Park är som helhet en autentisk anläggning där den enkla och funktionella inredningen visar på ekonomiska realiteter och estetiska ambitioner. Hela anläggningen uppfördes gemensamt av medlemmarna i byggnadsföreningen och man kan i byggnaderna hitta material, bland annat dörrblad, som troligen återvunnits från andra byggnader. Lösningen med löstagbara väggsektioner och fönsterbågar, så att man fick en öppen dansbana och serveringsveranda, är ovanlig och var säkert praktisk varma sommarkvällar med många besökare.

Ekestad Folkets Park anlades av traktens lantarbetare och var starkt knuten till fackföreningsrörelsen och socialdemokratin. Parkanläggningen är en del av en nationell, i viss mån internationell, företeelse med koppling till arbetarrörelsen. Lokaliseringen av Ekestad Folkets Park, till mark som inte tillhörde de närliggande godsens Råbelöv och Karsholm, är typisk. Många av medlemmarna i Österlöfs andelsbyggnadsförening u. p. a. var lantarbetare på dessa gods. Parkanläggningen ägs och brukas som från början av andelsbyggnadsföreningen.

Av 3 kap 1 § KML framgår att en byggnad som genom sitt kulturhistoriska värde är synnerligen märklig får förklaras som byggnadsminne. Länsstyrelsen anser att Ekestad Folkets Park på fastigheten Flackarp 1:9 i Kristianstads kommun har ett sådant kulturhistoriskt värde att en byggnadsminnesförklaring är väl motiverad.

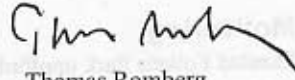


Detta beslut kan överklagas till länsrätten i Skåne län, se nedan.

I den slutliga handläggningen av detta ärende har deltagit länsöverdirektör Lise-Lotte Reiter, bebyggelseantikvarie Suzanne Pluntke och länsantikvarie Thomas Romberg, föredragande.



Lise-Lotte Reiter



Thomas Romberg

Bilagor

1. Översiktskarta
2. Situationsplan med skyddsområdesgränser
3. Uppmättningsritning

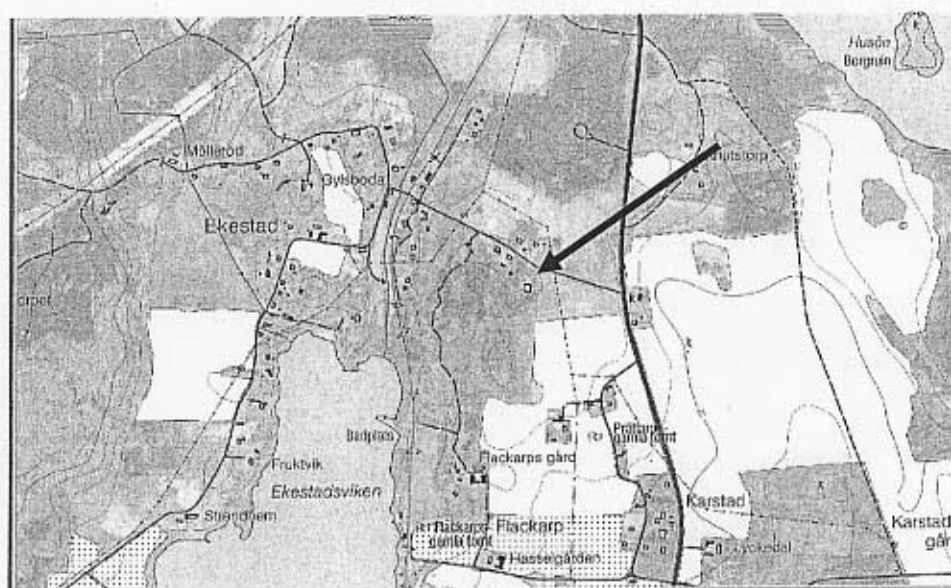
Sändlista

Kristianstads kommun
Kristianstads kommun/Lantmäterimyndigheten, 291 32 Kristianstad
Regionmuseet Kristianstad/Landsantikvarien i Skåne
Riksantikvarieämbetet
Kulturmiljö

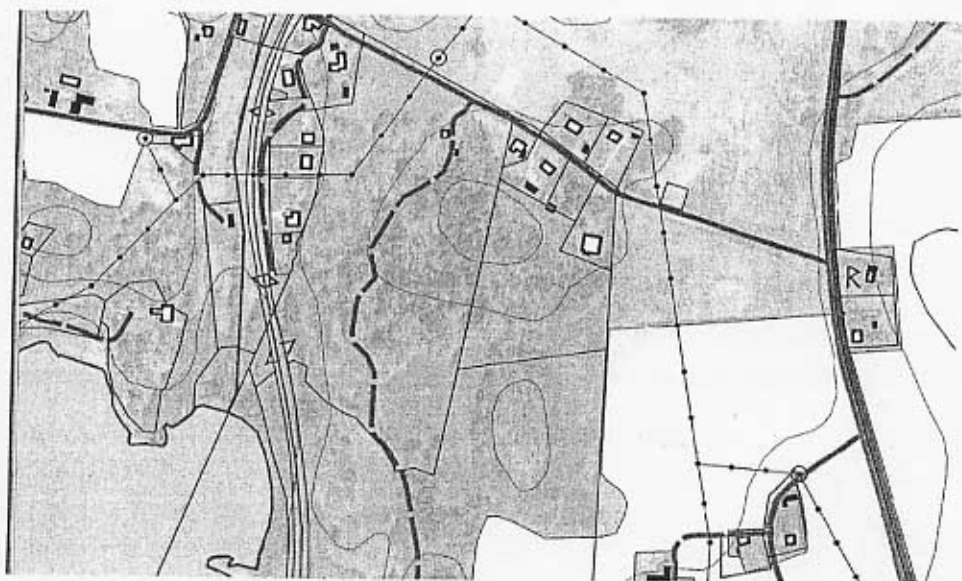
Hur man överklagar

Om Ni vill överklaga Länsstyrelsens beslut skall Ni skriva till Länsrätten i Skåne län. **Överklagandet skall dock skickas till Länsstyrelsen i Skåne län, 205 15 Malmö.** Av överklagandet skall framgå vilket beslut Ni överklagar (ange diarie-nummer) och hur Ni vill att beslutet skall ändras.

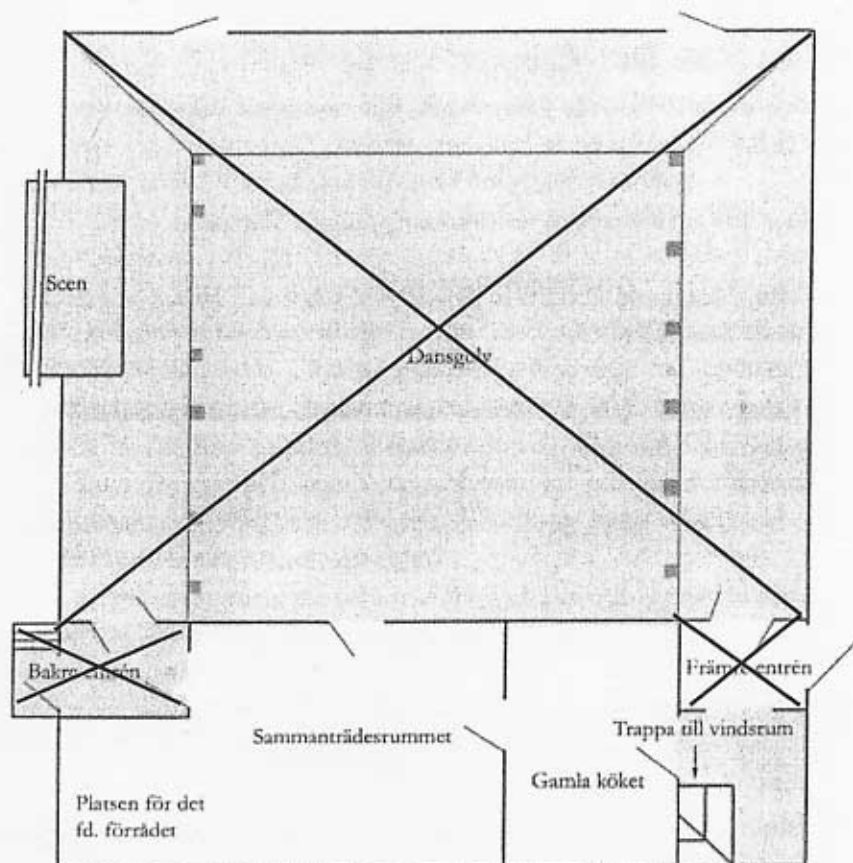
Skrivelsen skall undertecknas. Uppge också adress och telefonnummer. Om Ni har handlingar eller annat som Ni anser stöder Er uppfattning så bör Ni skicka med detta. Länsstyrelsen måste ha fått Ert överklagande **inom tre veckor från den dag Ni fick del av beslutet.** Är klaganden part som företräder det allmänna skall överklagandet ha kommit in **inom tre veckor från den dag beslutet meddelades. Annars kan överklagandet inte tas upp till prövning.** Behöver Ni veta mera om hur Ni skall göra kan Ni kontakta Länsstyrelsen, tel 040- 25 20 00 (växel).



Ekestad folkets park, Fläckarp 1:9, Österlövs socken, Kristianstads kommun, Skåne län.



Ekestad folkets park, Flackarp 1:9, Österlövs socken, Kristianstads kommun, Skåne län.



Ekestad folkets park, Flackarp 1:9, Österlövs socken, Kristianstads kommun, Skåne län.