

**Byggnadsminnesförklaring av Torsebro krutbruk, Biskopsmöllan 1:1, 2:1,
Färlövs socken, Kristianstads kommun**

Sedan fråga väckts om att förklara Torsebro krutbruk för byggnadsminne har meddelande härom skett genom skrivelse till Fastighetsregistermyndigheten vid Lantmäteriet 1996-11-15.

Underlag till byggnadsminnesförklaringen har tagits fram av Länsmuseet i Kristianstad på uppdrag av Länsstyrelsen i Kristianstads län. Därtill har förslag till skyddsföreskrifter upprättats.

fastighetens lagfarne ägare. Hon har förklarat sig vara positivt inställd till en byggnadsminnesförklaring och har även godkänt de föreslagna skyddsföreskrifterna.

Byggnadsnämnden i Kristianstads kommun har tagit del av och tillstyrkt förslaget till byggnadsminnesförklaring 1996-11-25.

Skyddsområdet omfattar hela fastigheten Biskopsmöllan 1:1, 2:1. Motiv för byggnadsminnesförklaringen kan sammanfattas enligt följande:

Torsebro krutbruk utgör en kulturhistoriskt synnerligen värdefull bruksmiljö med anor från 1600-talets slut. Industribyggnader, bruksherrgård med ekonomibyggnader och arbetarbostäder samt inte minst den särpräglade naturen samverkar till att bilda en intressant och innehållsrik miljö - den enda av sitt slag som finns kvar i Sverige. De miljöskapande och industrihistoriska värdena krutbruksmiljön besitter utgör grundmotivet för byggnadsminnesförklaringen. Därutöver representerar miljön ett brett historiskt värde jämte betydelsefulla upplevelsevärden.

Länsstyrelsen beslutar om byggnadsminnesförklaring av Torsebro krutbruk enligt Lag om kulturminnen m m (SFS 1988:950) 3 Kap 1 §. För området skall följande skyddsföreskrifter gälla:

1997-05-02 bes. av...
År... Kopia till BM-reg/arej

SKYDDSFÖRESKRIFTER

Skyddsområdets avgränsning sammanfaller med ägo gränsen till fastigheten Biskopsmöllan 1:1, 2:1. (Se karta före innehållsförteckning.) Skyddsföreskrifterna omfattar all bebyggelse inom detta område. Med bebyggelse avses såväl byggnader som stengärdesgårdar och skyddsmuren. (Se situationsplanen, bilaga 4.) Även "krutparksområdet" med den vackra ädellövskogen, den murade kanalen alldeles invid Helgeå, ruiner och liknande lämningar, de öppna odlingsytorna samt allén upp till herrgården inkluderas av skyddsbestämmelserna.

Generella skyddsföreskrifter

Skyddsområdet får inte ytterligare bebyggas eller på annat sätt förändras utan länsstyrelsens medgivande. Området skall hållas i sådant skick att bebyggelsens utseende och karaktär inte förvanskas.

Sedan tidigare öppna områden skall även fortsättningsvis behålla denna karaktär. Stengärdesgårdar, vägar, gångar och stigar inom området vårdas och bibehålles. En skötselplan för markvärden inom skyddsområdet kommer att upprättas.

Byggnaderna inom byggnadsminnets avgränsning får inte rivras, flyttas, byggas om eller på annat sätt förändras exteriört utan länsstyrelsens medgivande.

Vid interiöra förändringar skall hänsyn så långt det är möjligt tas till byggnadsstomme, planlösning och fast inredning. Till fast inredning hör bl a invändiga snickerier, dekorationsmålningar, golv, kakelugnar och andra eldstäder. Förändringar av denna karaktär får endast utföras efter förslag som granskats och godkänts av länsstyrelsen.

Byggnaderna skall underhållas kontinuerligt så att de inte förfaller. Detta skall ske i samråd med länsstyrelsen och utföras på ett sådant sätt att det kulturhistoriska värdet inte förvanskas. Traditionella material och metoder som är anpassade till den enskilda byggnadens egenart skall användas.

Särskilda föreskrifter

Torsebro krutbruk är framförallt intressant som industri- och bruksmiljö betraktad. För att bibehålla dessa värden måste befintliga kvaliteter som ligger i områdets karaktär samt berör bebyggelsens exteriör tas till vara. En del byggnader eller anläggningar är dock med hänsyn till deras höga autenticitet eller deras betydelse för förståelsen av miljön, så viktiga att det för dem formulerats särskilda skyddsföreskrifter.

Skyddsmuren

De rester av skyddsmuren som finns bevarade får inte rivras, flyttas eller på annat sätt förändras. I stället bör de framhåvas genom att intilliggande mark röjs från träd och buskar.

Bruksherrgården

Brygghuset (nr 4 på situationsplanen) har en välbevarad interiör. Även om byggnaden i framtiden får en ny funktion skall man kunna se och förstå vad den ursprungligen använts till. Fast inredning som bör uppmärksammas är eldstadspartiet med uppmurad tvättgryta, de gallerförsedda fönstrena, mellanväggarna i korsvike och stengolvet.

Vad gäller *disponerbostaden* (1) är invändigt dekorationsmåleri liksom gyllenlädertapeten från 1600-talet värt att särskilt påpeka i skyddsföreskrifterna.

För *köksflygelns* (3) vidkommande är det väsentligt att bevara resterna av den öppna köksspis. Denna får inte ytterligare förvanskas.

Arbetarbostäderna

Allmänt gäller för denna bebyggelsekategori att deras enkla karaktär skall bevaras. Renovering och vanligt underhåll skall göras med traditionella material och bör ske enligt principen minsta möjliga ingrepp.

Ekonomibyggnaderna

Ekonomibyggnaderna är till större del (med undantag för smedjan) förändrade interiört eftersom deras ursprungliga funktion upphört. Det som finns kvar är därför extra värdefullt att bevara.

I *stallet* (14) får den fasta inredningen i form av båsinredning och sirligt utformade bärande stolpar inte tas bort eller på annat sätt förändras. Rådande färgsättning skall bestå.

Smedjan (18) skall bevaras intakt såväl exteriört som interiört. Även lösa inventarier i form av verktyg och arbetsbänkar är av stor betydelse för byggnadens höga kulturhistoriska värde.

Industribebyggelsen

Större delen av byggnaderna som hört till den industriella verksamheten vid krutbruket har nyligen på ett pietetsfullt sätt restaurerats. Detta gäller andra respektive tredje skyddsvallen, inkorporationsverket, krutmagasinen och vågboden. För dessa kommer en byggnadsvårdsplan att upprättas eftersom det kontinuerliga underhållet är av största vikt.

Krutmagasin från 1692 (26) har en del "klotter" interiört på såväl väggarna som innerdörren. Dessa har tillkommit efterhand medan kruttillverkningen var igång och är av stort värde att bevara.

Även i *krutmagasin från 1828* (27) finns det markeringar på väggarna, som skall bevaras.

Vågbodens (29) interiör står helt orörd och skall även i framtiden bevaras intakt. Rådande färgsättning skall bestå.

1996-12-09

Dnr 221-11273-96

Detta beslut kan överklagas till Länsrätten: Besvärshänvisning bifogas.

Beslut i detta ärende har fattats av styrelsen. I beslutet deltog landshövding H Blom jämte ledamöterna J Ahlqvist, S-E Bergkvist, G Nilsson, R Persson, L-E Bengtsson, I Wärnersson, M Arvidson, H Hammar, C Ewe, E Jönsson, I Karlsson och B Simmingsköld.

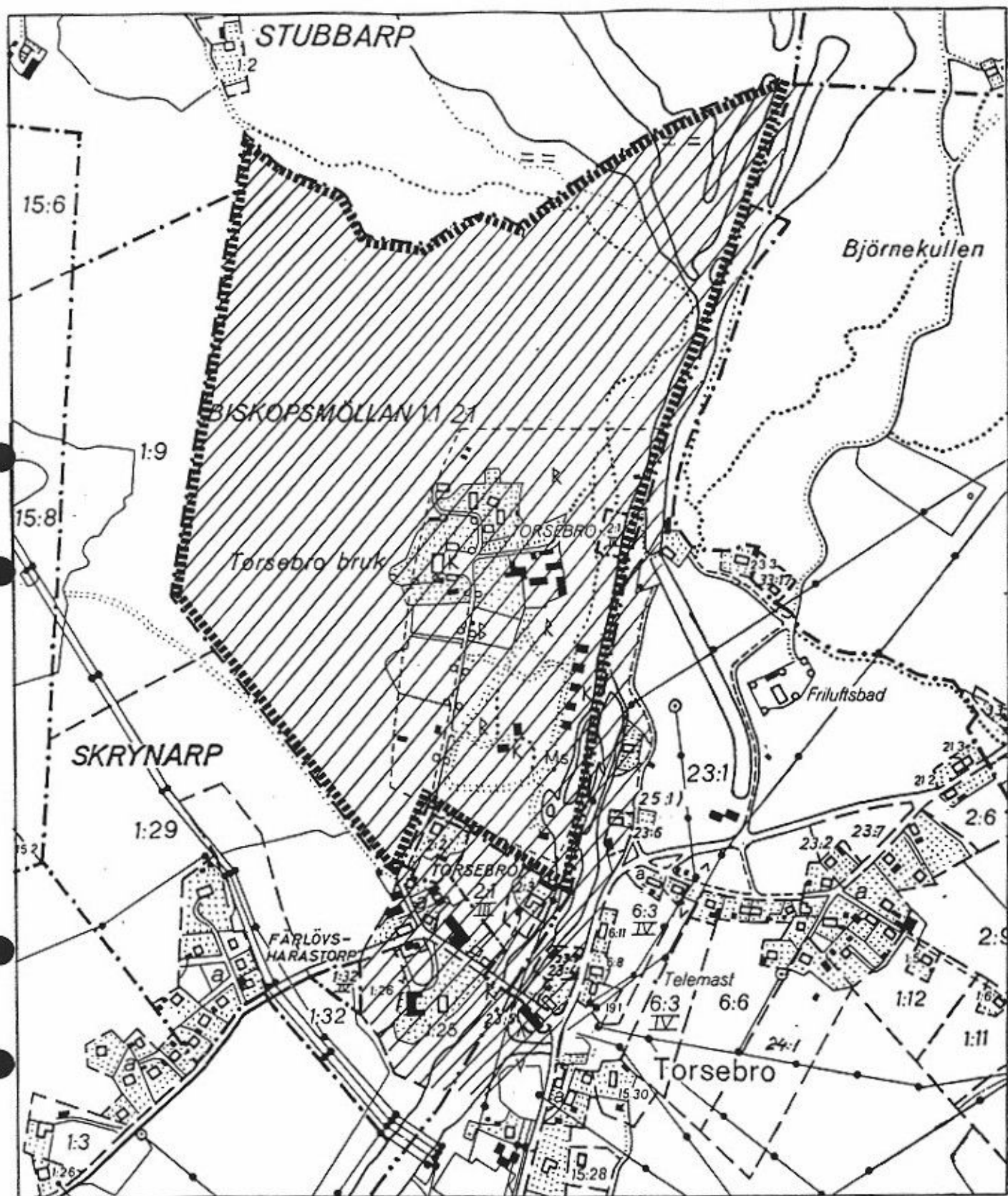
I den slutliga handläggningen deltog även tf länsråd C I Höijer och länsantikvarie A Järpe, föredragande.


Hans Blom


Anna Järpe

Bilagor
Besvärshänvisning
Karta
Meddelande till fastighetsregistret
Godkännande från Kristianstads kommun
Medgivande från fastighetsägaren
Kulturhistorisk beskrivning

Kopia till
Riksantikvarieämbetet
Byggnadsnämnden i Kristianstads kommun
Kulturnämnden i Kristianstads kommun
Länsmuseet
Fastighetsregistermyndigheten
Kulturmiljösektorn
Styrelsens protokoll



Utdrag ur ekonomiskt kartblad 3D4j Fjälkestad

400 800 m.

- Ägogräns Biskopsmöllan 1:1, 2:1
- Fornlämning 25 i Färlövs socken
- Riksintresseområde
- Byggnadsminnets skyddsområde