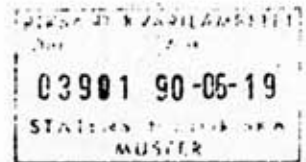


1990-06-14

221-4643-89



Byggnadsminnesförklaring av kulturhistoriskt värdefull bebyggelse, parstuga och bakstuga på fastigheten Önet 3:12, Offerdals sn, Krokoms kn, Jämtlands län

Fråga om byggnadsminnesförklaring väcktes 1985 av ägaren vilken i likhet med byggnadsnämnden godtagit de föreslagna skyddsföreskrifterna.

Jämtlands län museum har under hand tillstyrkt byggnadsminnesförklaring och de föreslagna skyddsföreskrifterna.

Gården Önet 3:12 ligger i Önet by i Offerdalsbygden som utgör ett riksintresse för kulturmiljövården (nr 23). Byn har ett typiskt höjdläge i det kuperade landskapet med åkermarken i sydsluttningar. Första gången byn förekommer på karta är vid en ägomätning 1781. Då bestod Önet av fyra gårdar samt av tre torp. 1820-1821 storskiftades byn. De sju enheterna var vid denna tid lika stora och utgjordes av skattehemman om vardera ett tunnland skatte. En av byns jordägare, Jon Nilsson, innehade två hemman varav det ena kallades Änget och var obebyggt. Det är denna fastighet som efter storskiftet bebyggdes och blev den nuvarande gården Önet 3:12.

Gården består idag av ett bostadshus från sekelskiftet 1900 utan större kulturhistoriskt egenvärde, en tvåvåning parstuga från årtiondena runt 1850, en bakstuga samt flera ekonomibyggnader från samma tid. Allt är byggt i timmer. På gården finns också en äldre lada som stått på samma plats sedan tiden före laga skiftet.

Parstugan och bakstugan rustades upp med statliga byggnadsvårdsmedel under åren 1987 och 1988.

Parstugan är timrad i två våningar på en grund av natursten och under tak av pannplåt. Fasaden är klädd med

faluröd lockpanel och fönstren är delvis småspröjsade med 2x8 rutor. Porten består av en ockragul nyklassicistisk dubbeldörr med tidstypisk omfattning med bl a marmorerade kolonner. Byggnaden har kvar sin planlösning och äldre snickerier. Bakstugan i en våning är timrad på naturstensgrund och har faluröd lockpanel. Fönster är småspröjsade med 6x2 rutor. Taket täcks av pannplåt.

Skyddsområdet omfattar gårdstomten med byggnader samt ett område söder om gården och utmed byvägen.

Byggnaderna på Önet 3:12 med skyddsområde utgör ett tydligt exempel på en typisk jämtländsk bondgård från 1800-talets förra hälft i såväl bebyggelstruktur som bebyggelse. Parstugan och bakstugan är ovanligt väl bibehållna och är med hänsyn härtill att betrakta som synnerligen märkliga.

Länsstyrelsen förklarar med stöd av 3 kap 1 § lagen (1988:950) om kulturminnen mm de rubricerade nämnda byggnaderna och dess skyddsområde på fastigheten Önet 3:12, Offerdals sn, Krokoms kn, Jämtlands län, för byggnadsminne.

Länsstyrelsen meddelar enligt 2 § samma lag följande skyddsföreskrifter:

1. Byggnaderna får ej rivas, flyttas eller till sitt yttre byggas om eller på annat sätt förändras.
2. I byggnadernas inre får inte göras ingrepp i stomme eller ändring av rumsindelning. Äldre inredningsdetaljer, såsom dörrar, karmar, lister, paneler och äldre väggbeklädnader, spisar etc. omfattas av skyddsföreskrifterna. Detta innebär att eventuella förändringar kräver länsstyrelsens tillstånd.
3. Underhållsåtgärder som rör exteriören ^{*}såsom ommålning, reparation av träpanel, takbeläggning, skorstenar, fönster, trappor och stensocklar som berörs av skyddsföreskrifterna enligt ovan ska utföras på ett sådant sätt att byggnadernas kulturhistoriska värde inte minskas. Innan underhållsåtgärder vidtas enligt ovan skall samråd ske med länsstyrelsen som också lämnar råd och anvisningar i dessa frågor.


4. Det på karta tillhörande dessa skyddsföreskrifter markerade området får inte bli föremål för väsentlig förändring och ska hållas i sådant skick att byggnadsminnets utseende och karaktär inte förvanskas. Ev. nytillkommande bebyggelse måste utformas och placeras på ett sätt som inte förvanskar områdets kulturhistoriska värde. Såväl ändringar i befintlig bebyggelse som ev. ny bebyggelse får komma först efter länsstyrelsens tillstånd.

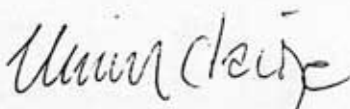
Om ändring av byggnadsminne i strid med skyddsföreskrifterna anses nödvändig för att bygganderna skall vara till nytta eller sådan ändring i övrigt kan anses påkallad av särskilda skäl, kan länsstyrelsen enligt 14 § lagen (SFS 1988:950) om byggnadsminnen mm meddela tillstånd härtill.

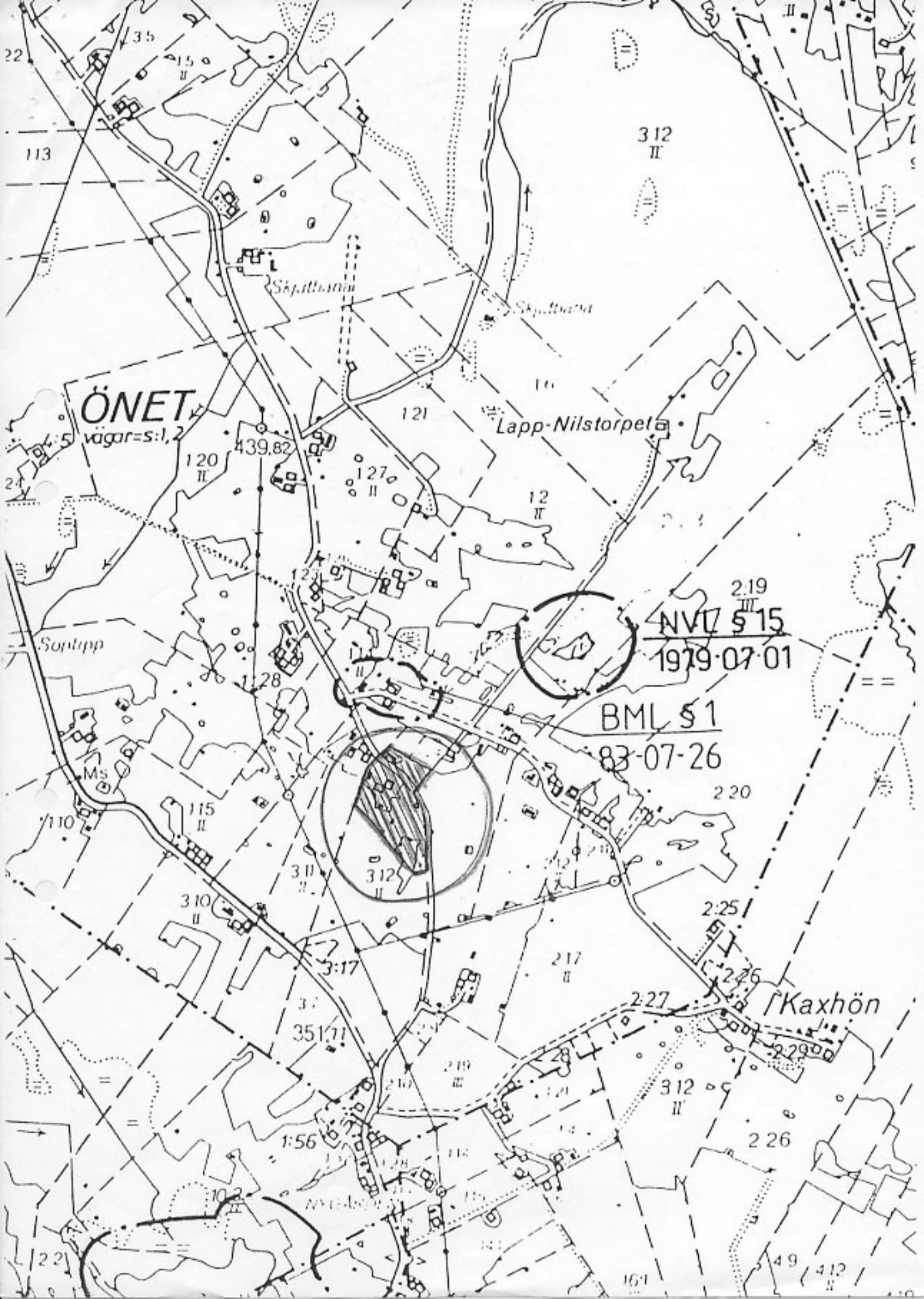
Enligt 21 § (SFS 1988:950) lagen om byggnadsminnen mm gäller detta beslut omedelbart även om det överklagas.

Beslutet kan överklagas hos kammarrätten i Sundsvall, se bilaga.

I den slutliga handläggningen av detta ärende har förste länsassessor Erik Berglund deltagit.


Tage Levin
länsråd


Ulrich Lange
bitr länsantikvarie



ÖNET

vägar=s:1,2

Skjutbanan

Lapp-Nilstorpet

Sorlipp

Ms

Kaxhön

NVL § 15
1979-07-01

BML § 1
83-07-26

312 II

219 III

220

225

226

227

226

49

412 II

12 II

121

127 II

128

439.82

120 II

110

115 II

310 II

311 II

3:17

351.71

1:56

22

161