



Angående byggnadsminnesförklaring av fastigheten Skansen 2,
Villa Skansen, Gamla staden, Kalmar

Fråga om byggnadsminnesförklaring av fastigheten Skansen 2 väcktes av Kalmar läns museum 1985-07-05. Byggnadsnämnden i Kalmar kommun har vid sammanträde 1986-05-29 tillstyrkt en byggnadsminnesförklaring. Ni har 1987-03-23 beretts tillfälle ta del av länsstyrelsens utredning i ärendet, innehållande bland annat ett förslag till skyddsföreskrifter för fastigheten. Ni har 1987-04-23 och 1987-04-28 förklarat att Ni inte har något att erinra mot byggnadsminnesförklaringen.

1863 fick Kalmar stad av Kronan överta fortifikationsjordarna, dvs befästningsvallarna runt Kvarnholmen, större delen av nuvarande stadsparken och bastionen S:t Erik, det som i dagligt tal kallas Skansen. Stora delar av stadsmuren revs, andra områden planterades och anlades till parker, delar av Gamla staden bebyggdes - så t ex Bastionen S:t Erik eller Skansen. Historiker vid 1800-talets mitt betonade - något överdrivet - skansen S:t Eriks stora betydelse för Kalmar stads historia. Den villa som byggdes här år 1883 av konsul John Oscar Roosval placerades enligt tidens anda på historisk mark, ett utslag av nationell självhävdelse och en manifestation av konsulns egna framgångar.

Villan var en av de första i Kalmar som byggdes för permanent bruk. Från den trånga fästningsstaden på Kvarnholmen hade borgerskapet sommartid flyttat ut till malmgårdar med små jordbruk eller trädgårdar som t ex Krusenstjernska gården, men villor enligt engelskt mönster som permanentbostäder hade tidigare inte byggts i Kalmar. Det var industrialismens förmögna borgarklass av affärsmän, redare och industriidkare som hade ekonomiska möjligheter att förverkliga det nya bostadsidealet.

Konsul John Oscar Roosval (1833-1886) var handlande, redare och åren 1873-75 vice ordförande i stadsfullmäktige. Han lät ingenjör John Wilhelm Löfmark rita den magnifika villan i nyrenässansens stilideal. Villan blev stilbildande och Löfmark fick sedan flera liknande uppdrag: Bruunskas huset på S. Långgatan, Ångkvarnens kontor, Melenska villan, nuvarande Sjöfartsmuseet m fl.



Konsul Roosval bodde kvar till sin död 1886. Häradshövding Samuel Arfwidsson flyttade därefter in och använde huset både som bostad och domarkansli. 1914-1962 tjänstgjorde huset som navigationsskola, därefter som yrkesskola, 1965-1985 inrymdes där läns museets kansli.

Villa Skansen besitter ett högt arkitekturhistoriskt värde. Den är en välbevarad företrädare för det nya arkitektoniska formspråk som utvecklades för denna byggnadskategori. Byggnaden visar stilmässiga influenser från såväl italiensk renässans som engelsk palladianism.

Skansvillan har även ett socialhistoriskt värde som exempel på hur en förmögen klass manifesterade sitt välstånd. Byggnadens placering på bastionen S:t Erik, i närheten av slottet, kyrkogården och parken, är ur miljösynpunkt mycket värdefullt.

Det ovan framförda sammantaget innebär att fastigheten Skansen 2 besitter ett så högt kulturhistoriskt värde att den är synnerligen märklig.

Länsstyrelsen förklarar med stöd av 1 § lagen om byggnadsminnen fastigheten Skansen 2 för byggnadsminne. Länsstyrelsen meddelar enligt 2 § samma lag följande skyddsföreskrifter:

1. Byggnaden får inte rivas, flyttas eller till sitt yttre byggas om eller på annat sätt förändras.
2. I byggnadens inre får ej ingrepp ske i byggnadens stomme eller huvudsakliga planlösning.
3. I byggnadens entré och trapphus, markerade på bilaga, får ej ingrepp göras i fast inredning. I byggnadens övriga rum skall inredningsdetaljer som dörrar, dörrromfattningar, ekparkett, stuckatur och golvlister bevaras.
4. Byggnaden skall underhållas så att den inte förfaller eller det kulturhistoriska värdet minskar. Vård och underhållsåtgärder skall utföras på ett sätt som är anpassat efter byggnadens material och teknik.
5. Byggnadens närmaste omgivning d v s den tomt som disponeras med tomträtt skall hållas i ett sådant skick att byggnadens utseende och karaktär ej förvanskas.

Beträffande parken som ägs av Kalmar kommun finns en försäkran från parkförvaltningen om framtida vård, bilaga 2.

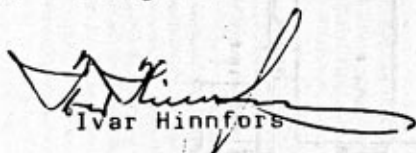
Länsstyrelsen kan enligt 3 § byggnadsminneslagen meddela dispens från ovannämnda föreskrifter om ändringen anses nödvändig för att byggnaden skall vara till nytta eller om andra särskilda skäl finns för en ändring.



Länsstyrelsen lämnar råd och anvisningar ifråga om underhåll och vård av byggnaden och omgivande område. Länsstyrelsen erinrar om att för området gäller även fornminneslagen.

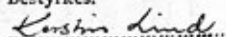
Enligt 14 § tredje stycket byggnadsminneslagen gäller detta beslut omedelbart även om det överklagas.

./.. Detta beslut kan överklagas hos kammarrätten i Jönköping, se bilaga 3.


Ivar Hinnefors


Britt-Marie Hammarstiöld

Denna fotostatkopia
överensstämmer med
originalet
Bestyrkes:

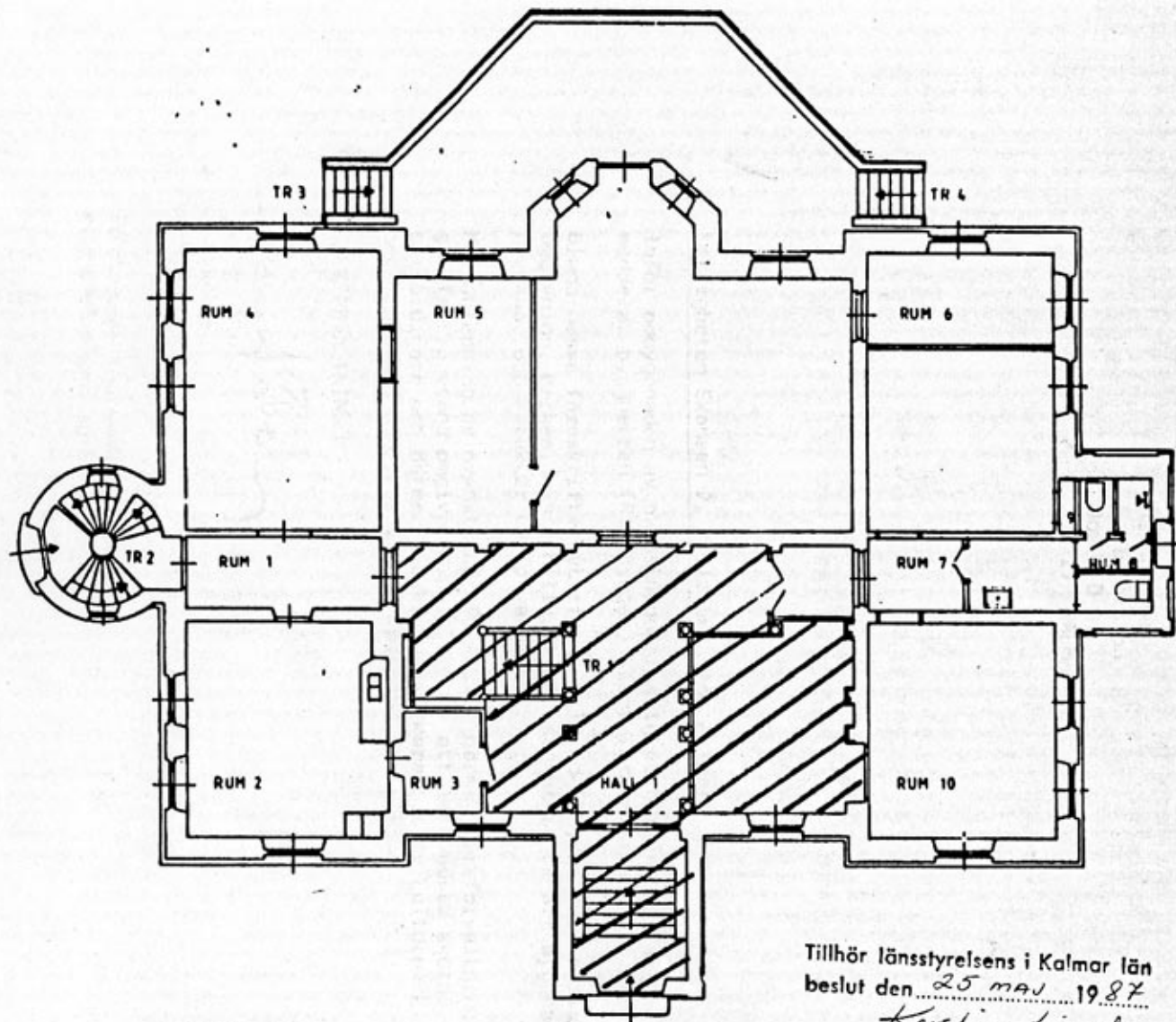

Kerstin Lind

Bilaga

1. Ritning
2. Parkförvaltn. skriv. 87-04-21
3. Hur man överklagar

Kopia
Akten

Länsantikvarien + bil 1
Riksantikvarieämbetet, rek mb, + bil 1-3 (+lagakraftbevis)
Kalmar kommun, byggnadsnämnden + bil 1
Kalmar kommun, fastighetsnämnden + bil 1
Kalmar läns museum + bil 1 och 2
Inskrivningsmyndigheten vid Kalmar tingsrätt, lagakraftbevis + bil
Byggnadsminnesregistret



BOTTENPLAN

Tillhör länsstyrelsens i Kalmar län
 beslut den 25 MAJ 1987
 Kerstin Lind