



LÄNSSTYRELSEN  
KALMAR LÄN

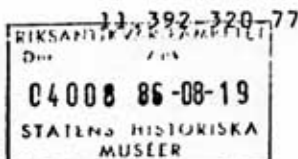
391 86 KALMAR

Kristian Berg/BV

BESLUT

1986-08-15

Rek mb



RIKSANTIKVARIÉÄMBETET  
DOKUMENTATIONSBYRÅN

Sektionen för byggnadsinventering  
1986-08-01 Beslut

82-03-11  
Högk  
S. Högk  
A. G.  
E. H.

Angående fråga om byggnadsminnesförklaring av fastigheterna kv Krögaren 9 och 10, de s k Höglundska husen, Kvarnholmen, Kalmar kommun och län

Riksantikvarieämbetet har 1975-09-01 meddelat inskrivningsmyndigheten vid Kalmar tingsrätt ett fråga om byggnadsminnesförklaring av rubricerade fastigheter väckts. Kopia av detta meddelande sändes till Er samma dag med skrivelse vari riksantikvarieämbetet framhöll att en byggnadsminnesförklaring borde komma till stånd. I ärendet föreligger även utredningar från Kalmar läns museum och Kalmar kommuns stadsarkitektkontor. Byggnadsnämnden har för sin del uttalat att ingen erinran föreligger mot byggnadsminnesförklaringen. Ni har förklarat att Ni inte har något att erinra mot densamma. I gällande stadsplan, fastställd av regeringen 1981-02-19, är fastigheterna betecknade som område för hotell- och bostadsändamål, avsedda att behållas som kulturreservat (se bilaga 1).

Kvarnholmen i Kalmar är en stadsdel präglad av sin funktion som fästning. När staden i slutet av 1800-talet övertog de sedan länge uttjänta befästningsanläggningarna började man rasera vallar och andra fortifikatoriska byggnadsverk. Preusservallen, som tidigare sträckte sig genom kvarteret Krögaren, revs år 1878. På så sätt skaffade sig staden under ett expansivt industrialiseringskede mer byggbar mark.

Nuvarande tomten Krögaren nr 10 bebyggdes under slutet av 1600-talet eller tidiga 1700-talet med ett timmerhus med källare och källarstuka. Huset skadades obetydligt i 1800 års stora brand. Frånsett källarvåningen är husets nuvarande utseende en produkt av en genomgripande ombyggnad under 1800-talets senare del. Det har en ovanlig planlösning med halv mezzanin-våning över portgången. Byggnaden har till vissa delar bevarat sin 1800-tals inredning och på vinden finns en intakt hissanordning bevarad. Den friliggande trappan mot Ölandsgatan är den nu enda kvarvarande på Kvarnholmen. Övriga trappor i stadsdelen avlägsnades efter 1875 års byggnadsförordning.

Postadress: 391 86 Kalmar  
Besöksadress: Malmbrogatan 5. 6. 8

Telefon: 0480-820 00 vx    Telex: 43104  
Direktnr 0480- 82 232    Telefax: 0480-822 75

Postgiro 351 78-3



Byggnaden på fastigheten Krögaren 9 synes till större delen ha tillkommit under perioden efter branden 1800. Huset har, liksom nr 10, genomgått en rejäl renovering under 1870-80-talet. Interiören har utformats vid denna ombyggnad, varefter endast ytskikt, kök och badrum förändrats.

Kvarteret Krögaren ingår i ett sammanhängande område med välbevarad äldre bebyggelse. Tillsammans med kvarteren Fältskären, Domprosten och Borgmästaren utgör Krögaren ett enhetligt och värdefullt gatuavsnitt.

De här aktuella byggnaderna är tillsammans med övriga byggnader i kvarteret Krögaren en väl sammanhållen enhet som dessutom speglar befästningsvallarnas tidigare sträckning. I detta sammanhang kan hotell Witts byggnader från 1970-72 ses som ett uttryck för en omdanande period i Kvarnholmens historia.

Husen på Krögaren 9 och 10 har genom sin närhet till hamnen under långa tider varit bebodda av personer med anknytning till hamnväsende, tull och sjöfart.

Krögaren 9 och 10 är således att betrakta som goda företrädare för såväl de socialhistoriska som de bebyggelsehistoriska värden som Kvarnholmens bebyggelse omfattar. Det ovan framförda sammantaget innebär att Krögaren 9 och 10 besitter ett så betydande kulturhistoriskt värde att de är synnerligen märkliga.

Med anledning av vad som framkommit i ärendet förklarar länsstyrelsen med stöd av 1 § lagen om byggnadsminnen byggnaderna på fastigheterna Krögaren 9 och 10 för byggnadsminnen, avgränsade enligt bifogad kopia av stadsplan.

Enligt 2 § samma lag meddelar länsstyrelsen följande skydds-föreskrifter:

#### Krögaren 9

1. Byggnaden får inte rivas, flyttas eller till sitt yttre byggas om eller på annat sätt förändras. Sådana ingrepp i byggnadens gårdsfasad som finnes nödvändiga för att tillgänglighet skall nås får utföras.
2. I byggnadens inre får inte sådana åtgärder vidtagas som medför ingrepp i befintlig rumsindelning eller stomme. Ingrepp får ej heller göras i fast inredning såsom dörrar, golv- och taklistor, dörr- och fönsterfoder, kakelugnar och boiseringar.
3. Portgången får inte byggas igen eller på annat sätt förändras.



4. Byggnaden skall underhållas så att den inte förfaller eller det kulturhistoriska värdet minskar. Vård- och underhållsåtgärder skall utföras på ett sätt som är anpassat efter byggnadens material och teknik.


Krögaren 10

1. Byggnaden får inte rivas, flyttas eller till sitt yttre byggas om eller på annat sätt förändras. Detta gäller även fritrappan mot Ölandsgatan.
2. I byggnadens inre får inte sådana åtgärder vidtagas som medför ingrepp i befintlig rumsindelning eller stomme. Således skall portgången med mezzaninvåning samt hissanordningen på vinden bevaras. Ingrepp i äldre fast inredning såsom dörrar, golv- och taklister, dörr- och fönsterfoder, kakelugnar och boaseringar får inte göras.
3. Byggnaden skall underhållas så att den inte förfaller eller det kulturhistoriska värdet minskar. Vård- och underhållsarbeten skall utföras på ett sätt som är anpassat efter byggnadens material och teknik.

Länsstyrelsen lämnar råd och anvisningar ifråga om underhåll och vård av byggnader och kringliggande område.

Länsstyrelsen kan enligt 3 § byggnadsminneslagen meddela dispens från ovannämnda föreskrifter om ändringen anses nödvändig för att byggnaden skall vara till nytta eller om andra särskilda skäl finns för en ändring.

./ Besvär över detta beslut kan anföras till kammarrätten i Jönköping, se bilaga.

  
Ivar Hinnfors

  
Kristian Berg

Bilaga

1. Kopia av stadsplan
2. Hur man överklagar

Kopia

Akten

Länsantikvarien + bil

Riksantikvarieämbetet + bil

Kalmar läns museum + bil

Kalmar kommun, byggnadsnämnden + bil

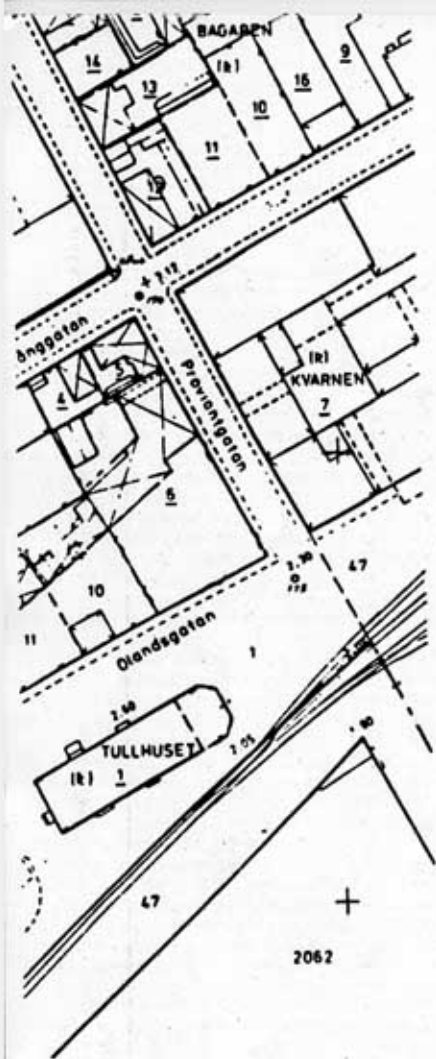
Hotell Witt, att R Königsson, Box 198, 391 22 Kalmar + bil

BM-reg

Inskrivningsmyndigheten vid Kalmar tingsrätt. lagakraftsbevis ? bil

Att fotokopian överensstämmer med originalet, beogar:

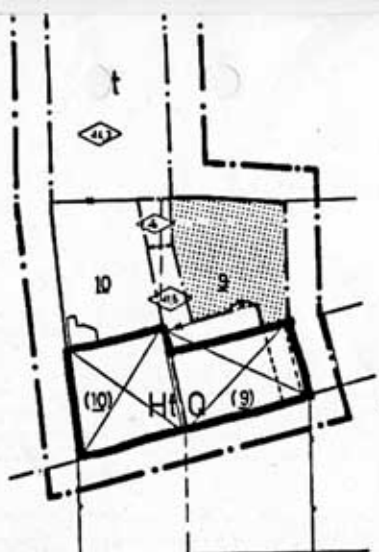




inlämnat reg. beslut  
19/2 1981.

ANTAGET AV KOMMUNFULLMAKTIGE DEN 27 12 1978, § 384  
BETYGAR:

1 TJÄNSTEN



STADSPLANEFORTYDLIGANDE  
SKALA 1 400

Tillhör länsstyrelsens i Kalmar län  
beslut den 15 AUGUSTI 1986

*Kerstin Lind*

FÖRSLAG TILL ÄNDRING AV STADSPLAN

STADSARKIT. (TKONTORL) I KALMAR 1978.07.25.

ULF LIEDSTRÖM  
STADSARKITEKT

FREDRIK von PLATEN  
STADSPLANEARKITEKT

BETECKNINGAR:

GRUNDKARTA

- — — — — KVARTERSGRANS SAMMANFALLANDE MED FASTIGHETSGRANS
- — — — — KVARTERSGRANS ELLER ANNAN OMRÅDESGRANS
- — — — — BESTÄMMESEGRANS
- — — — — FASTIGHETSGRANS
- + RUTNATSPUNKT
- o,77 POLYGONPUNKT
- KROGAREN KVARTERSNAMN
- 1, 121 FASTIGHETSBETECKNINGAR
- 2060 NUMMER PÅ STADSAGA
- SYGNINDE
- STAKET OCH HACK
- STENMUR OCH STODMUR
- VAG
- JÄRNVAGSSPÅR
- + 3 12 FASTSTALLD GATUHOJD
- 2 30 AVVAGG GATUHOJD
- (R) FAST FÖRNLÄMNING UTAN I MÄRKYTAN SYNLIK BEGRÄNSNING, GALLER  
AVEN ANGRANSANDE ALLMAN PLATS

STADSPLANEKARTA

GRANSBETECKNINGAR

- — — — — STADSPLANEGRANS BELAGEN 3 M UTANFÖR FASTSTALLSOMRÅDET
- — — — — GÄLLANDE OMRÅDESGRANS AVSEDD ATT BEHÅLLAS
- — — — — GÄLLANDE BESTÄMMESEGRANS AVSEDD ATT BEHÅLLAS
- — — — — GÄLLANDE OMRÅDESGRANS ILLIKA FASTIGHETSGRANS AVFÖR ATT UTGÅ
- — — — — GÄLLANDE BESTÄMMESEGRANS AVSEDD ATT UTGÅ
- — — — — OMRÅDESGRANS
- — — — — BESTÄMMESEGRANS

BYGGNADSKVARTER

- HT OMRÅDE FÖR HOTELLANDAMÅL
- HTU OMRÅDE FÖR HOTELL- OCH BOSTADSANDAMÅL BEVARAS SOM  
KULTURRESERVAT

ÖVRIGA BETECKNINGAR AVSEDDA ATT FASTSTÄLLAS

- MARK SOM ICKE FÅR BEBYGGAS
- BYGGNADSHOJD RÄKNAD FRÅN GRUNDKARTANS NOLLPLAN