



Riksantikvarieämbetet  
Statens historiska museer

Byggnadsavdelningen  
Granskningsenheten  
1:e antikvarie Jan Karlsson

Datum  
1993-07-26  
Et datum

Beteckning  
5390/92  
Et beteckning

Kulturdepartementet

103 33 STOCKHOLM

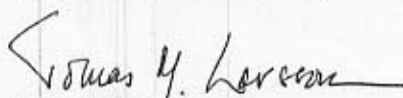
Angående förslag till statligt byggnadsminne samt  
förslag till skyddsföreskrifter för  
Waldemarsudde, S Djurgården, Stockholm

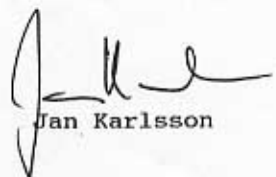
./.

Härmed anhåller riksantikvarieämbetet om  
antagande av bilagt förslag till statligt  
byggnadsminne samt förslag till skyddsföre-  
skrifter för Waldemarsudde i Stockholm.

Förutom ovan åberopat förslag bilägger ämbetet  
kopia av förvaltande myndighets yttrande,  
daterat 1993-03-17. Byggnadsstyrelsen har anført  
erinringar mot första paragrafen i de föreslagna  
skyddsföreskrifterna.

RIKSANTIKVARIÉÄMBETET

  
Tomas M Larsson  
t f riksantikvarie

  
Jan Karlsson

POSTADDRESS  
Box 5405  
114 84 Stockholm

BESÖRSADDRESS  
Storgatan 41

TELEFON  
08-7839000

TELEFAX  
08-6607284

TELEGRAM  
Riksantikvarie

POSTGIRO  
59994-4

Bd Anna Lycke



**SKYDDSFÖRESKRIFTER FÖR VALDEMARSUDDE I STOCKHOLM, UPPLAND.**

**HISTORIK**

Valdemarsön ägdes 1352 av Sankta Clara kloster. Vid 1400-talets mitt bytte Karl Knutsson till sig ön och den var sedan i kronans ägo. Från 1700-talet benämndes ön även Djurgården, delar av ön var i enskild ägo. Valdemarsudde var "det äldsta någorlunda väl bebyggda bostället på Valdemars-ön". År 1737 anlade kommisarie Ahlström ett oljeslageri drivet av oljekvarnen och 1782 övertogs området av grosshandlare Fries som genomförde försköningar av området och utvidgade verksamheten med en såg i holländsk stil, ett stålbränneri och en puderkvarn. År 1839 köpte grosshandlare J Bergman-Olson Valdemarsudde och drev brädhandel och kolupplag där.

Prins Eugen förvärvade dispositionsrätten till Valdemarsudde 1899 och lät uppföra slottet efter ritningar av arkitekten Ferdinand Boberg. Ett galleri uppfördes 1913 och tillbyggdes 1945. Vid Prinsens död 1947 överläts Valdemarsudde till staten. Stockholms stad driver verksamheten och svarar för parkvården.

**BESKRIVNING**

I det statliga byggnadsminnet Valdemarsudde ingår följande byggnader:

- Slottet (1), Galleriet (2), Gamla Huset (3), Kvarnen (4), Stallet (5), Garaget (6), Sjöboden (7), växthusen (8,9), förråden (10,14), uthusen (11,17,24), Personalvillan (12), Portvaktsstugan (13), Kvarngården (15), Vagnboden (16), Källan (18), Ektorpet (19), Läskedryckspaviljongen (20), Serveringspaviljongen (21), Jordkällaren (22), Vykortepaviljongen (23), Grindstugan (25), Rundtemplet (26), Bryggan (27).

SKYDD

Prins Eugen testamenterade Valdemarsudde till staten 1947. Kungl Maj:it förklarade sig å Kungl Maj:its och kronans vägnar motta donationen den 24 oktober 1947, att anför hos Statens arkiv i Stockholm. Egendomen med inventarier skulle hållas i huvudsakligen samma skick, som den befann sig vid testators frånfälle samt hållas tillgänglig för allmänheten på tider och villkor som ansågs lämpliga.

Slottet (1) på Valdemarsudde är utfört i exklusiv jugendarkitektur. Fasaderna är slätputsade och den stora villan täcks av höga brutna takfall med ateljéfönster åt norr. Byggnaden är intimt komponerad med terrasser mot sjön och skulpturpark. Inredningarna är påkostade i nygustaviansk jugendstil.

#### BYGGNADSMINNESKRITERIER

Bebyggelsen har ett mycket stort kulturhistoriskt och arkitektoniskt värde. Valdemarsudde var hem åt Prins Eugen, en av vårt lands största kulturpersonligheter och konstnärer. Anläggningen är bevarad så som den var då Prinsen arbetade och levde här. Såväl slottets exteriör som interiör har varit stilbildande. Parken är bevarad och har mycket stora kvalitéter. Valdemarsudde var under prinsens tid mötesplats för Stockholms konstnärskretsar.

#### SKYDDSFÖRESKRIFTER

- Slottet, gamla huset och kvarnen*
1. Byggnaderna får ej rivas, eller flyttas, vare sig i sin helhet eller delar därav.
  2. Byggnaderna <sup>(inom Valdemarsudde)</sup> får ej till sin exteriör byggas om eller på annat sätt förändras.
  3. Ingrepp får ej göras i slottets (1) eller kvarnens (4) stomme. I kvarnen får ingrepp ej göras i uppbyggnad eller maskineri.
  4. Rumsindelningen i slottet får ej förändras i representationsvåningen eller stora trapphuset.
  5. Ändringar eller ingrepp i den fasta inredningen får ej göras i slottet i rum markerade med kryss på bifogade planritning. Till fast inredning hör bl a dörrblad, fönster, väggar, foder, golv och tak.
  6. Byggnaderna skall underhållas så att de inte förfaller. Vård- och underhållsarbeten skall utföras på ett sådant sätt att det kulturhistoriska värdet inte minskar. Underhållet skall ske med material och metoder anpassade till byggnadens särart.
  7. Det till Valdemarsudde hörande markområdet får inte ytterligare bebyggas.



**FÖRSLAG TILL SKYDDSFÖRESKRIFTER FÖR DET  
FÖRESLAGNA STATLIGA BYGGNADSMINNET  
WALDEMARSUDE, S DJURGÅRDEN, STOCKHOLM**

**HISTORIK**

Enligt ett dokument ägdes Waldemarsön 1352 av Sankta Clara kloster. Karl Knutsson bytte till sig ön vid 1400-talets mitt, varefter den var i kronans ägo. Från 1700-talet benämndes ön även Djurgården, delar av ön var då i enskild ägo. Waldemarsudde var "det äldsta någorlunda väl bebyggda bostället på Waldemarsön". Under större delen av 1700-talet och 1800-talet användes området för industriella verksamheter. Kvar från denna tid finns kvarnen (4) som togs i bruk för linoljetillverkning 1785, och det gamla bostadshuset (3) som byggdes på 1780-talet. Det var prins Eugens sommarbostad från 1892.

Prins Eugen förvärvade dispositionsrätten till Waldemarsudde 1899 och lät uppföra slottet 1903-05 efter ritningar av arkitekten Ferdinand Boberg. Galleriet (2) uppfördes efter Bobergs ritningar 1913 och tillbyggdes 1945. Boberg stod även för ritningarna till den år 1901 uppförda personalvillan (12) samt för ombyggnaden av den äldre Kvarngården (15). Prins Eugen testamenterade Waldemarsudde till staten vid sin död 1947. Året därpå öppnades Prins Eugens Waldemarsudde som museum.

**BESKRIVNING**

Det föreslagna statliga byggnadsminnet Waldemarsudde består av följande byggnader:

Slottet (1), Galleriet (2), Gamla Huset (3), Kvarnen (4), Personalvillan (12), Kvarngården (15), Ektorpet (19), Grindstugan (25), Rundtemplet (26), Bryggan (27).

Slottet är uppfört i tre våningar med en entresolvåning, numera kansli. Fasaderna är slätputsade, norrfasaden har en sluten karaktär, utmärkande är de stora ateljéfönstren i vindsvåningen och entréns loggia med sandstenskolonner. Fasaden mot söder öppnar sig mot Saltsjön med stora fönsterpartier.

Byggnaden är intimt komponerad med terrasser mot vattnet och skulpturpark, med det av Eugen ritade Rundtemplet (26).

De representativa rummen är förlagda i söder, prinsens privata rum och tjänstebostäder är förlagda mot norr. Här finns även ateljén med dess förrum för färgberedning. Eugen och Boberg hade ett nära samarbete, efter Eugens anvisningar och önskemål ritade Boberg byggnaden "inifrån och ut". Även Galleriet ritades efter Eugens anvisningar.

#### BYGGNADSMINNESKRITERIER

Bebyggelsen på Waldemarsudde har ett mycket stort kulturhistoriskt och arkitektoniskt värde. Slottet kännetecknas av arkitektonisk hög kvalitet. Galleriets konstruktion med överljus från taket fick flera efterföljare, bland annat i Liljevalchs konsthall 1916. Kvarnen har ett stort industrihistoriskt värde. Den övriga bebyggelsen bildar tillsammans med den välbevarade parken en miljö med stora kvalitéer. Waldemarsudde var som hem åt Prins Eugen, en av vårt lands största kulturpersonligheter och konstnärer, även mötesplats för Stockholms konstnärskretsar.

#### SKYDDSFÖRESKRIFTER

1. Byggnaderna får ej rivas, eller flyttas, vare sig i sin helhet eller delar därav.
2. Byggnaderna får ej till sin exteriör byggas om eller på annat sätt förändras.
3. Ingrepp får ej göras i slottets (1) eller gamla husets (3) stommar.
4. Ingrepp får ej göras i kvarnens (4) konstruktion, maskineriet får inte till någon del bortföras eller ändras så att kvarnens utförande och funktion förändras.
5. I slottet får rumsindelningen ej förändras i representationsvåningen (bottenvåningen) eller i stora trapphuset.
6. Ändringar eller ingrepp i den äldre fasta inredningen får ej göras i gamla huset samt i de rum i slottet som kryssmarkerats på bifogade planritning. Till fast inredning hör bl a dörrblad, fönster, foder, ytskikt på väggar, golv, tak och kakelugnar.

7. Byggnaderna skall underhållas så att de inte förfaller. Vård- och underhållsarbeten skall utföras på ett sådant sätt att det kulturhistoriska värdet inte minskar. Underhållet skall ske med material och metoder anpassade till byggnadernas särart.

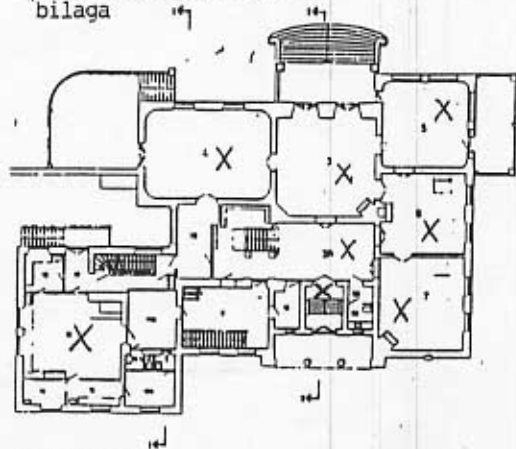
8. Det till Waldemarsudde hörande markområdet får inte ytterligare bebyggas, och skall hållas i ett sådant skick att miljöns utseende och karaktär inte förvanskas.

Om det av särskilda skäl bedöms vara nödvändigt att ändra byggnadsminnet i strid med skydds- föreskrifterna skall ansökan om tillstånd inges till riksantikvarieämbetet, som enligt Förordningen om statliga byggnadsminnen (SFS 1988:1229) 6-7 § får lämna tillstånd till ändringar i sådant fall.

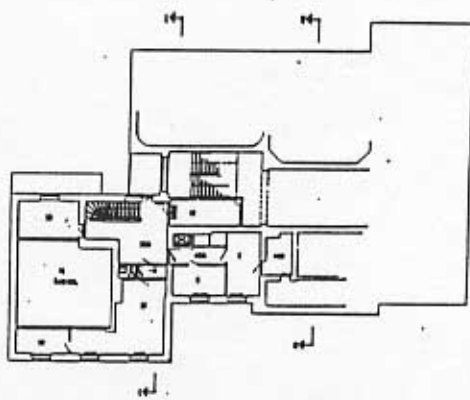
|                     |     |        |  |
|---------------------|-----|--------|--|
| Län                 | BF  |        |  |
| Ört                 |     |        |  |
| Byggnadsminnesmärke |     |        |  |
| ja                  | nej | delvis |  |

|              |                     |                     |  |
|--------------|---------------------|---------------------|--|
| Fastighet nr | Fastighet benämning | Ört                 |  |
| Byggnad nr   | Byggnad benämning   | Byggnadsminnesmärke |  |
| Adress       |                     | Kvartier            |  |

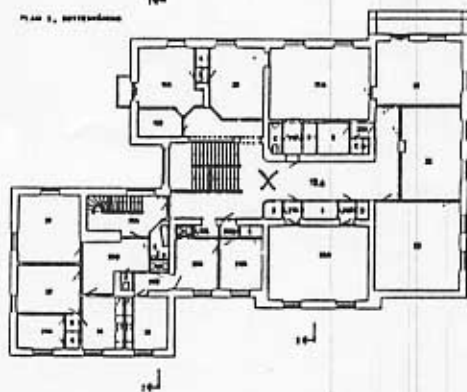
SKYDDSFÖRESKRIFTER  
bilaga



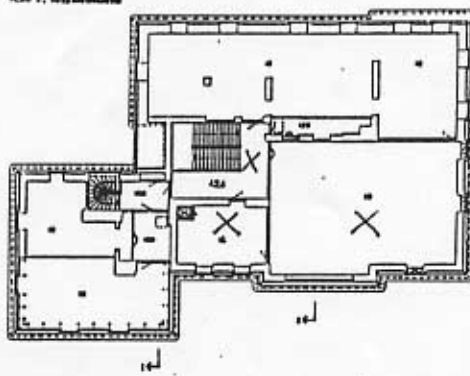
Plan 1, bottenvåning



Plan 2, utgåendevåning



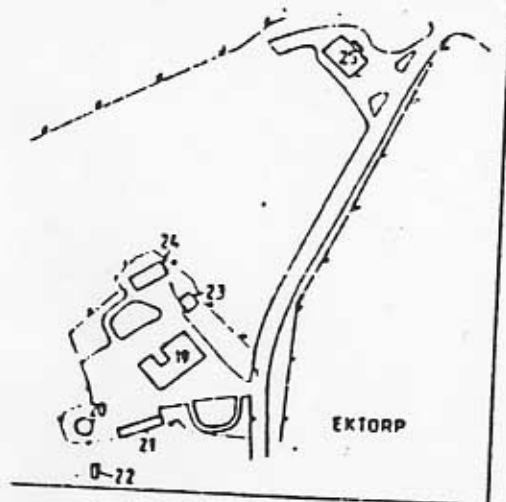
Plan 3, våning 1-10



Plan 4, övervåning

Skydd enligt § 2 för rum nr 1, 2A, 3, 4, 5, 6, 7, 18A, 42A.

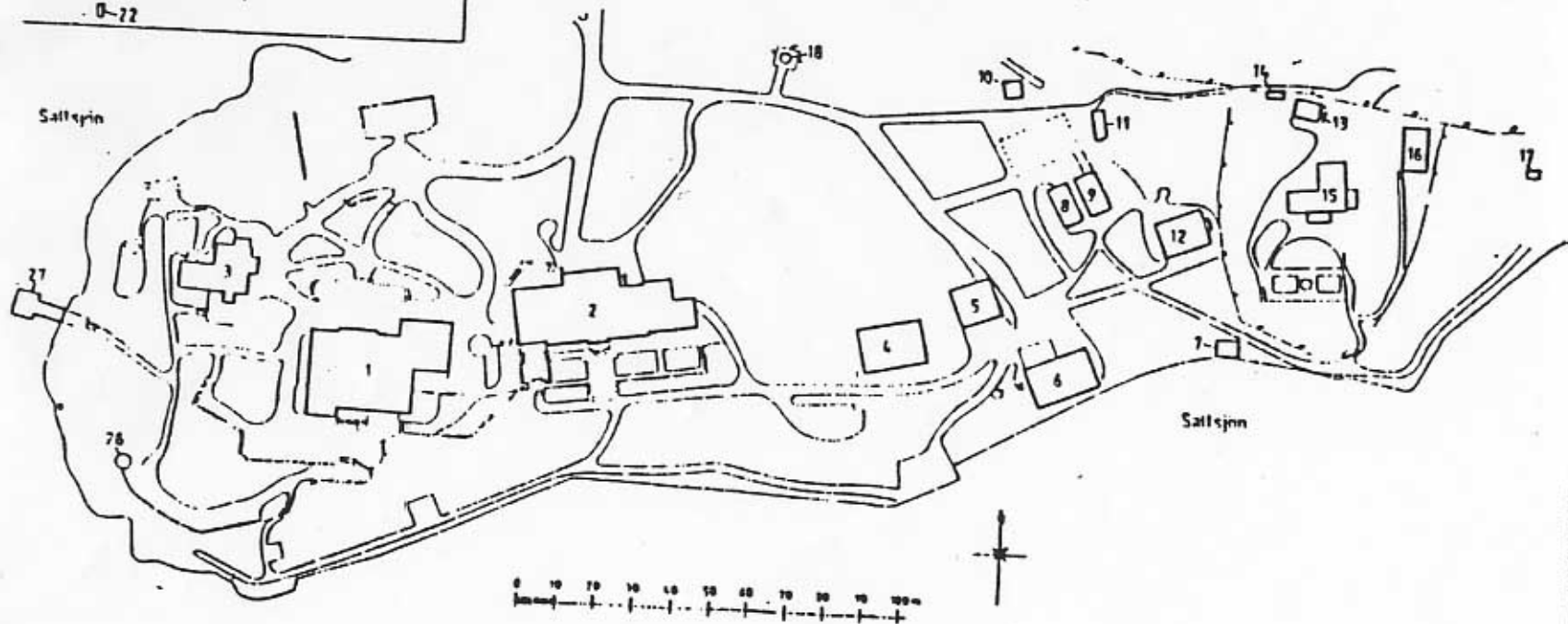
|       |        |
|-------|--------|
| Skydd | Källor |
|-------|--------|



- 1 SLOTTET
- 2 GALLERIT
- 3 "GAMLA HUSET" - MUSEUM
- 4 EVARNEN
- 5 STALLET
- 6 GARAGE
- 7 SJÖBODEN
- 8 VÄXTHUS
- 9 VÄXTHUS

- 10 FÖRHÅL
- 11 UTHUS
- 12 PERSONALVILLAN
- 13 PORTVÄRTSTUGAN H/D GRINDSTUGAN
- 14 FÖRHÅL
- 15 EVARNHÅRDEHINTEHOERTOSTAD
- 16 VAGNHÖLEN
- 17 UTHUS
- 18 KALLAN

- 19 EKTORPET
- 20 LÄSREORRYCKSPAVH JONG
- 21 SERVEDINGSPAVH JONG
- 22 JORDHÅLLARE
- 23 "VYKORTSPAVH JONG"
- 24 UTHUS
- 25 GRINDSTUGAN H/D PORTVÄRTSTUGAN
- 26 DUNDTHEPLET
- 27 BRYGGAN





Riksantikvarieämbetet  
Box 5405

114 84 STOCKHOLM

**Remiss angående skyddsföreskrifter och nya statliga byggnadsminnen i AB-län i KBS-Ö.**

Byggnadsstyrelsen har tagit del av materialet och godkänner att i Östra regionen

|        |  |
|--------|--|
| AB 5   | Riksarkivets byggnad                             |
| AB 28  | Musikaliska akademien                            |
| AB 41  | Kv Grönlandets Södra                             |
| AB 48  | Kv Rosenbad 5,6                                  |
| AB 65  | Statens bakteriologiska lab (Asplunds byggnader) |
| AB 85  | Kv Röda bodarna                                  |
| AB 125 | Bergsmannen större                               |
| AB 144 | Kv Kronoberg                                     |
| AB 145 | Kv Vinstocken                                    |
| AB 167 | Kv Johannes större                               |
| AB 183 | Skeppsholmskyrkan m fl (utvidgning)              |
| AB 206 | Haga tingshus                                    |
| AB 223 | Stockholms observatorium                         |
| AB 238 | Kv Brunkhuvudet                                  |
| AB 266 | Kv Fruktkorgen                                   |
| AB 276 | Valdemarsudde                                    |

blir nya statliga byggnadsminnen. För Valdemarsudde anser Byggnadsstyrelsen att donationsvillkoren innebär ett sådant skydd att de i bif koncept gjorda förändringarna bör gälla!

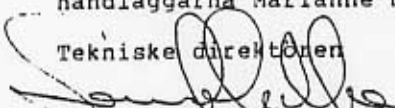
Aterstår AB 58, 59, 151 och 176 som prövas för byggnadsminnes förklaring.

Byggnadsstyrelsen godkänner skyddsföreskrifternas utformning både för härovan nämnda och tidigare skyddade byggnader nämligen AB 6, 8, 9, 11, 14, 17, 18, 19, 20, 21, 27, 36, 43, 44, 48, 53, 60, 64, 66, 69, 87, 95, 105, 122, 124, 129, 135, 146, 152, 197, 275, 292 och byggnaderna på Riddarholmen och Skeppsholmen med förbehåll och rättelser på bifogade kopior.

Av befintliga byggnadsminnen är AB 56, 155, 156 och 190 ännu ej färdiga.

I ärendets handläggning har deltagit byggnadsdirektören för Östra regionen Richard Johansson, planeringsdirektören Thomas Norell, tekniska enhetens chef Stefan Sandsten samt handläggarna Marianne Hult och Birgitta von Haslingen.

Teknisk direktör

  
Lennart Kolte

---

Beslutande: TD Lennart Kolte  
Föredragande: Birgitta von Haslingen och Marianne Hult  
Deltagande: PD Thomas Norell  
Bgd Richard Johansson 1.  
Bgd Åke Ljunggren 2.  
Bgd Gösta Ericson 3.  
Bgr Stefan Sandesten

ÄRENDE

BESLUT

Dnr 5032/33-92

Förslag till nya statliga byggnadsminnen samt skydds-föreskrifter för nya och gamla SBM.

1. Inom KBS-Ö
2. Inom KBS-S
3. Inom KBS-M

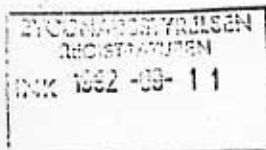
Skrivelser till Riksantikvarieämbetet med t styrkan och vissa ändringar

Kopia av beslutslista till KBS-Ö, KBS-S, FF-staben, Tbv, KBS-M

*Hä*

*llhu*





Byggnadsstyrelsen

Länsstyrelsen i Stockholms län

Stockholms Stadsmuseum

BYGGNADSSTYRELSEN

Kom T 92. -09 -16

D/ 5032-22/92

Angående förslag till skyddsföreskrifter för  
Valdemarsudde i Stockholm, Uppland. AB 276

Valdemarsudde har föreslagits bli förklarad för byggnadsminne enligt förordningen om statliga byggnadsminnen. Riksantikvarieämbetet anholder om ert yttrande häröver samt över bifogat förslag till skyddsföreskrifter.

Bedömningen av byggnadsminnesfrågan bör ske med beaktande av att flertalet statliga byggnadsminnen vid en bolagisering eller eventuell försäljning blir byggnadsminnen enligt kulturminneslagen.

Yttrandet skall vara ämbetet tillhanda senast den 25 september 1992. Vänligen referera till vår handläggare i remissvaret.

RIKSANTIKVARIÉÄMBETET  
Byggnadsavdelningen

*Axel Unnerbäck*  
Axel Unnerbäck  
Avdelningsdirektör

*Mari Lundgren*  
Mari Lundgren  
Antikvarie