



HANNÄS KYRKOGRÅRD

Kulturhistorisk kyrkogårdsinventering

*Hannäs församling
Åtvidabergs kommun
Linköpings stift
Östergötlands län
2003*

ÖSTERGÖTLANDS LÄNSMUSEUM

Raoul Wallenbergs plats • Box 232 • 581 02 Linköping • Tel 013-23 03 00 • Fax 013-14 05 62
info@ostergotlandslansmuseum.se • www.ostergotlandslansmuseum.se



HANNÄS KYRKOÅRD

Kulturhistorisk kyrkogårdsinventering

*Hannäs församling
Åtvidabergs kommun
Linköpings stift
Östergötlands län*

HANNÄS KYRKOGRÅRD

Kulturhistorisk kyrkogårdsinventering

Hannäs församling

Åtvidabergs kommun

Linköpings stift

Östergötlands län

Innehåll

Inledning	4
Bakgrund och syfte	4
Inventeringens upplägg och rapport	5
Översiktskarta	5
Hannäs kyrkogård	6
Kyrkogårdens omgivning	6
Hannäs kyrka	6
Kyrkogårdens historik	7
Översiktlig beskrivning av växtlighet mm-Karta	9
Beskrivning av kyrkogården	10
Beskrivning av enskilda kvarter	13
Kvarter A	13
Kvarter B	14
Kvarter C	15
Kvarter D	17
Källor och litteratur	18
Bilagor	19
Exempel på gravvårdar med kulturhistoriskt intresse	19
Exempel på gravvårdar med kulturhistoriskt intresse, karta	20
Exempel på gravvårdar med kulturhistoriskt intresse, lista	21
Fotografier	24

INLEDNING

Bakgrund och syfte

Vad är typiskt för våra kyrkogårdar när det gäller vegetation, omgärdningar, gångar, gravvårdar med mera och finns det några regionala skillnader? Vad har varit gängse bruk under olika tider och vad kan vi få för historisk information bara av att gå på en kyrkogård? Från kulturhistorisk synpunkt är kyrkogårdar och begravningsplatser bärare av en stor mängd information. Hur begravningsplatsens kulturhistoriska värde ska skyddas och vårdas regleras i "Lagen om kulturminnen m.m. KML (SFS 1988:950)" och "Begravningslagen

(SFS 1990:1144)". Av lagstiftningen framgår att tillstånd krävs av länsstyrelsen bl a för att väsentligt ändra begravningsplats som anlagts före utgången av år 1939 (KML 4 kap. 13§). Vidare säger lagen: "Om en gravanordning har tillfallit upplåtaren och den är av kulturhistoriskt värde eller av något annat skäl bör bevaras för framtiden, skall upplåtaren om möjligt lämna kvar den på gravplatsen. Om gravanordningen ändå måste föras bort från gravplatsen, skall den åter ställas upp inom begravningsplatsen eller på någon annan lämplig och därtill avsedd plats." (Begravningslagen 7 kap. 37 §)

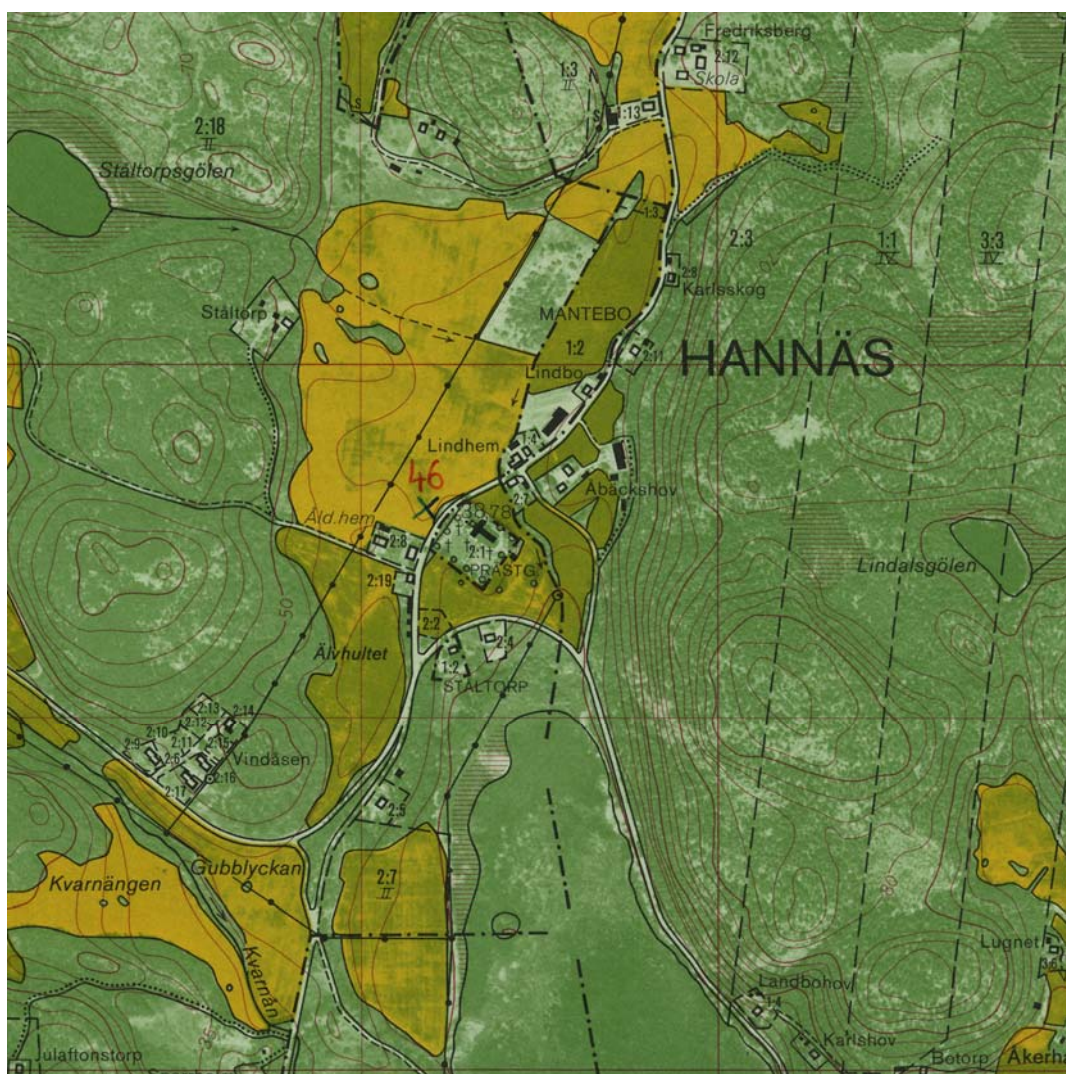
På uppdrag av Linköpings stift utför Östergötlands länsmuseum en kulturhistorisk inventering av kyrkogårdarna och begravningsplatserna inom stiftets östgötadel. Denna rapport utgör en delrapport i detta arbete. När arbetet har slutförts kommer materialet att sammanställas för respektive län och för stiftet i sin helhet. Inventeringen bekostas av medel från den kyrkoantikvariska ersättningen. Arbetet påbörjades år 2002 och omfattar kyrkogårdar som brukas och förvaltas av Svenska kyrkan. Inventeringen gäller kyrkogårdar som fortfarande är i bruk och omfattar en kulturhistorisk bedömning, en beskrivning av kyrkogårdens utformning samt en kortfattad beskrivning av exempel på gravvårdar med kulturhistoriskt intresse. Gravvårdar i kyrkobyggnaden ingår inte i inventeringen. Projektet inrymmer inte en fullständig genomgång av den aktuella kyrkans arkiv eller andra centrala arkiv. För att få lokalhistoriska eller personhistoriska grunder för den kulturhistoriska bedömningen har lokalhistoriskt insatta personer intervjuats i viss mån.

Inventeringens syfte är:

- Att öka förståelsen för kyrkogårdarnas och begravningsplatsernas kulturvärden och främja kontakterna mellan kyrkan och kulturmiljövården.
- Att ta fram ett underlag för församlingarnas/samfälligheternas planering och förvaltning av kyrkogårdarna och begravningsplatserna.
- Att sammanställa ett enhetligt och tillgängligt kunskapsunderlag för stiftets kyrkogårdar och begravningsplatser som samtidigt blir en samlad dokumentation av kyrkogårdar/begravningsplatser i stiftet från 2000-talets första decennium.
- Att ta fram ett arbetsredskap för handläggning av kyrkoantikvariska ärenden.

Inventeringens upplägg och rapport

Arbetet är uppdelat i en fältedel, en del som omfattar genomgång av Östergötlands läns museums topografiska arkiv, viss litteraturgenomgång och sammanställning av en kortfattad rapport för respektive kyrkogård. Rapporten är uppdelad både i en allmän beskrivning av kyrkogårdens karaktär och en beskrivning av respektive kvarter eller område. Därpå följer en förteckning med exempel på gravvårdar av kulturhistoriskt intresse samt en bildbilaga. Förteckningen, som är gjord i databasen Excel, innehåller identifikationsuppgifter och kulturhistoriska noteringar. En närmare beskrivning av databasens uppbyggnad och uppgifter finns i anslutning till förteckningen. Fältarbete och rapport har utförts av antikvarie Olle Hörfors 2003 och arbetet sker i samråd med Linköpings stift och Länsstyrelsen i Östergötlands län samt i en referensgrupp för den stiftsövergripande inventeringen. Rapporten finns tillgänglig på Linköpings stift, Länsstyrelsen i Östergötlands län, i respektive församling/kyrkliga samfällighet samt på Östergötlands läns museum.



Utsnitt ur ekonomiska kartans blad 076 96 Hannäs med kyrkogården i mitten. Kyrkogården ligger i mitten av ett trevågskors.

HANNÄS KYRKOÅRD

Kyrkogården är belägen utan markerad höjd i mitten av en korsväg som omger den på alla fyra sidor. Vägarna leder till Falerum, Tryserum och Hägerstad.

Kyrkogårdens form är rektangulär med kyrkan på den norra halvan av kyrkogården.

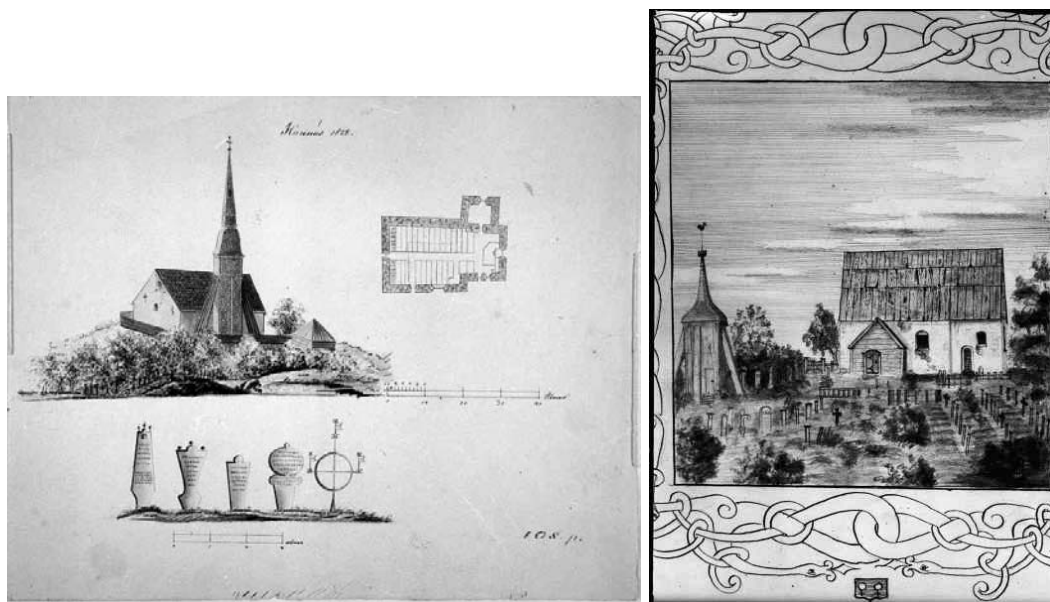
Sydöstra delen av kyrkogården (Kv D) är utfylld med jord och tilljämnd medan resten av kyrkogården är belägen på naturlig mark.

Kyrkogårdens omgivning

Väster om kyrkogården går vägen Falerum–Tryserum. Bortom denna finns odlad mark. I sydväst finns församlingshem, fattigstuga och kyrkstallar utmed vägen. Bortom församlingshemmet finns modernare industrilokaler. I nordväst finns bybebyggelse. Norr om kyrkogården finns en naturlig svacka ned mot en bäck med småskalig odlingsmark och bybebyggelse på andra sidan. Mot öster övergår detta i småskalig odlings- och parkmark. Öster om kyrkogården finns en betesmark med några större ekar. I sydöst finns vid utsikt mot sjön Vindommen och Hägerstads herrgård.

Hannäs kyrka

Hannäs kyrka nyuppfördes på nuvarande plats så sent som 1884–85 efter ritningar av A Törnquist. Samtidigt övergavs den medeltida kyrkan, belägen på näset vid Hägerstad. Bilder av den gamla kyrkan från 1800-talets början visar en enkel kyrka bestående av ett långhus, ett rakt kor av nästan samma bredd som långhuset, vapenhus av trä på sydsidan och en mindre sakristia på den norra. Klockstapeln var fristående. Kyrkan är idag en relativt välbevarade ruin.



Två bilder av Hannäs gamla kyrka från Östergötlands läns museums arkiv. Till höger teckning av Ihrfors. Till vänster också några kalkstens- och järnvårdar av 1700-talssnitt.

Kyrkogårdens historik

Uppgifter om kyrkogårdens historik har i huvudsak hämtats från Östergötlands läns museums topografiska arkiv och bibliotek. Uppgifter om äldre lantmäterikartor är hämtade från Lantmäteriets websida.

Kyrkogården anlades samtidigt med kyrkan på 1880-talet. Anläggningen hade då samma storlek och i stort sett samma utseende som idag.

Bilden nedan är tagen 1935 och visar kyrkogården med vegetationen i uppväxt skick. Förutom trädkrans och omgärdande häck har också grusgången kring kyrkan varit omgiven av en allé som ännu till stora delar står kvar. Ytterligare en allé leder fram till sydingången och skiljer kvarter C och D åt.



Hannäs på flygfoto från 1935. Bilden visar kvarter C till vänster och D till höger. På bilden syns hur de större köpegravarna, oftast grusade, ligger i utkanterna av kvarteren särskilt närmast kyrkan. En del grusgravar ligger också mitt i kvarter C och längs med allén fram till sydportalen. Kvarter D är förutom raderna av köpegravar nästan helt obelagt. Bild från Östgotabild.



Hannäs kyrkogård ca 1950. Bilden visar kyrkan och kvarter C. Raden gravar närmast gången i väster består huvudsakligen av gruslagda och häckomgärdade gravar medan gravarna inne på gräsmattan huvudsakligen består av små gravvårdar av linjekaraktär. De högre alléträden längs med grusgången söder om kyrkan är alla ersatta.

Den enda omfattande förändring som skett sedan dess är anläggandet av en minneslund i sen tid.

Beskrivning av kyrkogården

Kyrkogården består av fyra kvarter. Norr om kyrkan ligger två smala små kvarter, A i nordöst och B i nordväst. Kvarteren söder om kyrkan är betydligt större. Särskilt kvarter C i sydväst, där kyrkogårdens allmänna linje en gång varit belägen och kvarter D i sydöst.

Allmän karaktär

Relativt lågt belägen kyrkogård, omgiven av vägar. Hög trädkrans men utan kyrkogårdsmur, vilken ersatts med häck. Karaktärskapande är också systemen av figurklippta oxlar. Kyrkogården saknar utpräglade statusgravar men har istället en relativt välbevarad allmän linje med ett stort antal trävårdar.

Omgärdning

Kyrkogårdsmur saknas i Hannäs. Istället omges kyrkogården av en välklippt ca 0,7 m hög hagtornshäck på alla sidor.

Dessutom finns en väl uppväxt trädkrans av lindar och kastanjer.

Ingångar

Väster: huvudgrinden ligger direkt väster om torningången. Grinden är en pargrind i gjutjärn mellan obeliskformade små grindstolpar. Spjälor ornerade med grekiska kors och i botten kryss.

Sydväst: i hörnet av kyrkogården finns en ingång med en enkel bred smidespargrind mellan smala rektangulära granitstolpar. Bred med glesa spjälor avslutade med enkla knoppar.

I öst finns öppningar på ömse av sidor gravkapellet. Söder om detta med en gjuten betongtrappa om tio steg. Norr om kapellet en smal grusgång fram till arrangemanget med de borttagna gravvårdarna.

Vegetation

Kyrkogården omges av en 0,7 m hög hagtornshäck. Denna kompletteras med buskar av sibirisk ärtbuske i anslutning till minneslundan i nordöst.

Hela kyrkogården omges av en välväxt trädkrans med:

Väster: 3 lindar och 3 lönnar

Norr: 5 almar

Öster: 2 hästkastanjer och 4 unga klippta aspar

Söder: 4 höga lindar

Innanför västra ingången står två flankerande ca 3 m höga häggmispelbuskar. Därefter följer en allé av stamavverkade figurklippta oxlar, 6 stycken norr om gången och 7 söder om densamma. Träden är ca 3 m höga.

På samma sätt omges södra huvudgången av en allé av parvis ställda figurklippta stamavverkade träd. Längst i söder först ett par almar, därefter följer 6 par oxlar. Träden är ca 3 m höga.

Längst i söder finns en mindre ölandstok vid det ställe där gången svänger upp mot söder, här finns också en trätrappa upp till det högre belägna kvarteret D.

På ömse sidor om gången från gravkapellet och västerut finns 6 formklippta ca 3 m höga tujor. Norr om grusgången norr om kyrkan finns en 0,2 m hög och två ca 3 m höga tujor. Söder om den södra gången finns på samma sätt 3 st 3 m höga tujor.

Inne i kvarter D finns kring gravarna enstaka par av rundklippta ca 0,5 m höga tujor.

Gångsystem

Runt själva kyrkan löper en bred naturgrusgång med en kort förlängning mellan koret och gravkapellet.

Övriga gångar består av gjutna trädgårdsplattor. Den viktigaste leder från huvudingången i väster och fram till kyrkans torningång. En motsvarande gång av plattor leder från grinden i sydväst längs med häcken i söder för att mitt för kyrkans sydingång svänga 90° upp mot denna.

Inne i kvarteren finns gångar endast i kvarter D. Dessa består av glest lagda plattgångar mellan gravraderna.

Gravårdstyper

Kyrkogården saknar huvudsakligen helt statusgravar utmed kanterna. Ett fåtal sådana är istället placerade utmed huvudingångarna. Inga stenramsgravar finns bevarade, ett flertal sådana har dock funnits. I Kv C ligger en till stora delar bevarad allmän linje innehållande ett stort antal trävårdar av i flera fall ovanligt utseende.

Minneslund

Minneslundan är anlagd på gravplats A113-148 i kyrkogårdens nordöstra hörn. Innanför en häck av mycket blandat innehåll (från väster tuja, hagtorn, häggmispel, oxbär, tuja, oxbär och spirea). I fonden finns en fontän med blomplantering flankerad av två rhododendron. Vid ingången till minneslundan finns en enkel gråsten med texten ”minneslund”.

Byggnader

Öster om koret finns ett gravkapell i souterräng med garage i den nedre våningen. Byggnaden är vitputsad med svart falsat plåttak krönt med ett kors. Porten är av fernissat trä. Fönstren är halvrunda och finns i söder och norr.

Övrigt

Alla borttagna stenar är placerade i en speciell minneslund utanför muren i nordöst.



Arrangemang för borttagna gravvårdar

De är placerade på en grusbädd inom en ram lagd med ramar till borttagna stenramsgravar eller stockar.

Kulturhistorisk bedömning

Mycket högt värde ligger i kyrkogårdens allmänna karaktär som bevarat mycket prägel av kyrkans uppförandeperiod, tidigt 1800-tal. Mycket högt kulturhistoriskt värde också i de många bevarade trävårdarna och det omfattande området med bevarade linjegravar. I övrigt mycket högt och högt värde i enskilda vårdar samt i det speciella arrangemanget för de undanställda vårdarna.

BESKRIVNING AV ENSKILDA KVARTER

Kvarter A Gravplats nr A 1 - 148

Kvarteret utgör kyrkogårdens nordöstra del och omfattar gravplatserna A 1 – 148 varav platserna A 113 – 148 är borttagna och utgör minneslund.

Allmän karaktär

Litet och smalt skuggigt beläget kvarter. Det skuggiga läget betingas av det ringa avståndet mellan kyrka och trädkrans.

Omgärdning

I väster saknas gränsmarkering mot kvarter B helt. I norr finns trädkransen med tre höga lindar och hagtornshäcken. I öster finns hagtornshäcken och trädkransen med en hög kastanj. I syd finns kyrkan med dess kringgående grusgång, som längst i öst också bildar gräns mot kvarter D.

Ingångar

-

Vegetation

Förutom häcken och trädkransen finns mellan grusgången och gräsmattan i sydöst 4 höga klippta tuja (ca 3,5 m höga), en femte tuja i raden är endast 0,2 m hög.

Gångsystem

Inga gångsystem finns inne i kvarteret. Endast gången mellan kyrkan och kvarteret.

Gravvårdstyper

Tidsinnehållet på gravvårdarna ligger mellan 1922 och 2002. De utgörs huvudsakligen av höga smala vårdar från 1920–1940 tal kompletterade med yngre breda låga vårdar.

Byggnader

-

Övrigt

-

Kulturhistorisk bedömning

Högt kulturhistoriskt värde finns främst i den allmänna karaktären samt i enstaka enskilda vårdar.

Kvarter B Gravplats nr B 1 - 151

Kvarteret omfattar gravplats nr B 1-151 och omfattar kyrkogårdens nordvästra del.

Allmän karaktär

Ett relativt litet och smalt kvarter. Något ljusare beläget än kvarter A eftersom det är större, men fortfarande huvudsakligen skuggigt läge mellan kyrka och trädkrans.

Omgårdning

Hagtornshäcken och trädkransen i väster och norr. Trädkransen har i väster 2 lindar och i norr 4 stycken. Gränsen mot kvarter A i öster är inte synlig. I söder utgör kyrkans omgivande grusgång gräns tillsammans med plattgången mellan grinden och tornet.

Ingångar

Huvudgrinden vid västra ingången ligger i sydvästra delen av kvarteret.

Vegetation

Hagtornshäcken och trädkransen i omgärningen avgränsar kvarteret i norr och väster. En allé av sex stamavverkade oxlar med figurklippta rotskott följer gången från grinden och går i en båge norrut (ca 3,5 m höga). Innanför ingången står en lika hög häggmispel.

Gångsystem

Huvudgången av plattor leder från grinden till torningången, grusgången runt kyrkan i söder. Inga gångar mellan gravraderna.

Gravvårdstyper

Gravvårdarna dateras mellan 1913 och 2002. Längst i väster dominerar låga breda vårdar från tiden kring 1960. I mitten av kvarteret dominerar höga smal vårdar från 1900-talets första hälft. Längst österut finns huvudsakligen låga vårdar från tiden kring 1940. Enstaka helt moderna vårdar är insprängda bland de äldre.

Till särtyperna hör en vård i form av ett avbrutet livsträd och ett stenkors.

Byggnader

-

Övrigt

-

Kulturhistorisk bedömning

Högt kulturhistoriskt värde finns främst i den allmänna karaktären samt i enstaka enskilda vårdar.

Kvarter C Gravplats nr C 1 -636

Kvarter C utgör den sydvästra och största delen av kyrkogården. Den omfattar platserna C 1–636.

Allmän karaktär

Kvarter C är kyrkogårdens särklassigt största gravkvarter. Det består av en stor öppen gräsmatta utan andra häckar än i kanterna. Raka gravrader i nordsydlig riktning dominerar. Gravvårdarna är huvudsakligen små och oansenliga, många med linjegravkaraktär. Ett stort antal trävårdar finns bevarade. Längs med utkanterna finns gravar med köpegravskaraktär, dock ej uttalat.

Omgärdning

I väster och söder avgränsas kvarteret av hagtornshäcken och trädkransen. Gång och allé utgör gräns mot kvarter D i öster. I norr gränsar kvarteret mot den kringgående gången kring kyrkan samt huvudgången från västra grinden.

Ingångar

Huvudgrinden ligger direkt väster om torningången i kvarterets nordvästra del. Grinden är en pargrind i gjutjärn mellan obeliskformade små grindstolpar. Spjälor ornerade med grekiska kors och i botten kryss.

I sydvästra hörnet av kvarteret finns en ingång med en enkel bred smidespargrind mellan smala rektangulära granitstolpar. Bred med glesa spjälor avslutade med enkla knoppar.

Vegetation

Hagtornshäck och trädkrans i omgärdningen i söder och väster. Trädkransen består av tre högväxta lindar i väster och lika många lindar och en lönn i söder.

På gränsen till gångarna i öster och norr finns alléer av stamavverkade rotskottsfigurklippta oxlar.

Gångsystem

Huvudgången av trädgårdsplattor i norr, grusgången kring kyrkan i norr. En smal gång av trädgårdsplattor leder från grinden i sydväst längs med kvarterets södra utkant och vänder sedan i 90° vinkel upp mot sydingången på kyrkan.

En ursprunglig gång utmed kvarterets västra utkant är igensådd med gräs. Inga gångar finns inne i kvarteret.

Gravvårdstyper

Gravvårdarna är i huvudsak från 1913–1960 med enstaka yngre inslag.

Kvarteret består huvudsakligen av raka nordsydliga rader av små gravvårdar av linjekaraktär, av dessa ingår också en relativt stor andel trävårdar. Rester efter linjerna med köpegravar finns längs med allén i öster och i norr.

Längst i öster är ett stort antal gravvårdar borttagna och platserna har börjat ersättas med nya vårdar (av vilka 8 kommit på plats).

Byggnader

-

Övrigt

Luffaren och bygdeoriginalet J G Eriksson ligger under en nyligen ersatt trävård mitt i kvarteret.

Kvarter D är det som togs sist i bruk av de fyra kvarteren på kyrkogården. Det blev fullbelagt ca 2002. Varför man istället åter börjat använda kvarter C och därvid ta bort de äldsta linjegravarna i kvarterets östra del.

Kulturhistorisk bedömning

Mycket högt värde i de bevarade trävårdarna och i karaktären av allmän linje. Högt kulturhistoriskt värde i den ursprungliga sena 1800-talskaraktären som bevarats väl och i enstaka enskilda gravvårdar.

Kvarter D Gravplats nr D 1 -151

Kvarteret omfattar gravplats nr D 1-151 och utgör den sydöstra delen av kyrkogården.

Allmän karaktär

Kvarteret är till skillnad från de andra kraftigt utfyllt och ligger ca 1–1,5 m högre än kvarter C. Karaktären är ljus och öppen. Det präglas huvudsakligen av yngre gravvårdar vilket stämmer överens med flygfotobilden ovan då kvarteret var obelagt med undantag av köpegravarna i norra och västra utkanterna.

Omgårdning

Kvarteret omgärdas av allén med de klippta oxlarna och trädgårdsplattgången i väster, av grusgången kring kyrkan i norr och av trädkrans och hagtornshäck i öster och söder.

Ingångar

Öppning i häcken med trappa söder om gravkapellet.

Vegetation

Häck av hagtorn i öster och söder. Trädkransen något innanför denna innehåller två höga lindar i söder och fyra unga aspar och en hög kastanj i öster. Mot gången i väster allé av stamavverkade formklippta träd (6 oxlar och 1 lind). Längs med grusgången i norr växer fem formklippta tujor.

Fem gravar inne i kvarteret flankeras av klippta tujor och idegranar.

Gångsystem

Plattgång i allén i väster och grusgång runt kyrkan och mellan koret och gravkapellet. Gång av trädgårdsplattor i östvästlig riktning över kvarterets mitt. Fyra smala gångar av plattor mellan gravraderna i nordsydlig riktning som upphör ca 6 m från grusgången i norr.

Gravvårdstyper

Enstaka äldre vårdar finns kvar längs med gången i väster och längs med gruskanten i norr. I övrigt finns med tre undantag endast yngre breda låga gravvårdar. Tiden mellan 1950 och 2002 dominerar totalt. Två barngravar med natursten och leksaker, två obelisker och två bautastenar i den äldre delen. Ett granitkors.

Byggnader

Gravkapellet i nordöst.

Övrigt

Kvarteret är det som togs sist i bruk av de fyra kvarteren på kyrkogården. Det blev fullbelagt ca 2002. Varför man istället åter börjat använda kvarter C.

Kulturhistorisk bedömning

Högt kulturhistoriskt värde i miljön som helhet och i enstaka enskilda gravvårdar.

Källor:

- Broocman C F. Beskrifning öfver the i Östergötland..... . 1760.
Faksimiliutgåva 1993.
- Brate E. Östergötlands runinskrifter. Stockholm 1911.
- Kulturmiljövård 6/98. Riksantikvarieämbetet. Stockholm 1989.
- Kyrkogårdens gröna kulturarv. Stad&Land. Movium/inst för landskapsplanering.
Sveriges lantbruksuniversitet nr 103/1992.
- Ridderstad A. Östergötlands beskrivning. Andra delen. Stockholm 1918.
- Tham W. Beskrifning öfver Linköpings län. Förra delen Stockholm 1854. Andra delen
Stockholm 1855.
- Theorell A, Wästberg P, Hammarskiöld H (foto). Minnets stigar. En resa bland svenska
kyrkogårdar. 2001.
- Wadsjö H (red). Kyrkogårdskonst. Stockholm 1919. Theorell A, Wästberg P, Wadsjö H
(red). Kyrkogårdskonst. Stockholm 1919.
- Widegren PD. Försök till en ny beskrivning över Östergötland. Första bandet 1817.
Andra bandet 1828. Faksimiliutgåva 1993.
- Östergötlands läns museums topografiska arkiv.

Muntliga uppgifter –

www.lantmateriet.se.

<http://www.kulturarvostergotland.se/> Östgötabild

EXEMPEL PÅ GRAVVÅRDAR AV KULTURHISTORISKT INTRESSE

Alla gravvårdar bär på sin historia och kan berätta om en person, en familj, stilhistoria och begravningsstraditioner. I rapporten anges exempel på typer av gravvårdar som av olika anledningar bedöms som kulturhistoriskt värdefulla. Generellt gäller att ålderdomliga gravvårdar från tiden fram till 1850 ska föras in i kyrkans inventarieförteckning. Detta gäller även gravstaket och gravvårdar i gjutjärn och smidesjärn liksom äldre vårdar av trä. Många andra gravstenar har också ett kulturhistoriskt värde som kan kopplas till gravvårdens utförande så som material, konstnärligt utförande eller till en person med person- eller lokalhistoriskt intresse. I inventeringen ingår i de flesta fall enbart gravvårdar ute på kyrkogården. I flera kyrkor finns det trävårdar, smidda järnkors eller gravvårdar i kalksten från 1600-talet som är inställda i kyrkan, gravkapellet eller klockstapeln. Dessa har naturligtvis oftast ett mycket stort kulturhistoriskt värde och bör tas med i kyrkans inventarieförteckning.

Förklaring till exempellistan

Exempellistan är indelad i två delar. Den första delen som innehåller uppgifter om kyrkogård, kvarter, gravnummer, material, efternamn, hemvist och årtal är en identifikationsdel. Under den andra delen anges en kulturhistorisk notering med uppgift om titel, gravplats och gravvård. Dessutom noteras eventuella skador och andra anmärkningar.

Kvarter: anges endast i de fall då kyrkogården är indelad i kvarter.

Numrering: görs efter gravkartan. Ofta kan det vara svårt att exakt lokalisera gravnumret, då gravbredd kan variera och många gravnummer intill varandra saknar gravvård. Att gravnumren ofta börjar med "0" beror på att datorn ska kunna sortera materialet i rätt ordning. I vissa fall står äldre gravvårdar utan gravnummer bland övriga gravar och då ges de t ex beteckningen "onumr. S om 042". Stenar som står undanställda och bedöms ha ett kulturhistoriskt värde ges nya nummer: "ÖLM 1, ÖLM 2 o s v".

Material: Här anges vårdens material. Beteckningen "granit" används utan närmare specifikation av olika typer. Stenens färg förkortas **sv** (svart), **gr** (grå), **r** (röd), **gr/r** (grå/röd) osv.

Efternamn: I allmänhet det första efternamnet som står på gravvården.

Hemvist: Det geografiska namn som står på gravvården. Det kan röra sig om bynamn, gårdsnamn eller namnet på en mindre fastighet. I undantagsfall är det namnet på en plats som inte ligger i socknen.

F:a årtal och **S:a årtal:** anger det tidigaste respektive senaste dödsåret som står på gravvården. Är det endast ett årtal angivet står det i F:a årtal.

Titel: Samtliga yrkestitlar samt hemmansägare, rusthållare m m. Dessa gravvårdar bedöms ha ett kulturhistoriskt intresse oavsett vårdens ålder.

Gravplats: Gravplatsen är omramad av stenram, häck, järnstaket eller kedja. Själva gravplatsen är i allmänhet täckt med grus men i vissa fall med gräs.

Gravvård: Speciella typer av gravvårdar som t ex gjutjärnskors, träkors, häll, sköld, ålderdomlig sten m m.

Skada: Notering om eventuell skada, t ex rost på en gjutjärnsvård eller på ett järnstaket, sprucken kalkstensvård o dyl. Här noteras även om det är ovanligt mycket lava på framför allt kalkstensvårdarna.

Anmärkning: Här noteras om gravvården har ett lokalhistoriskt eller personhistoriskt intresse eller andra anmärkningar– L1, P1, A1 osv. Detta hänvisar till korta notiser i slutet av exempellistan.

