

Byggnadsminnesförklaring av länsfängelset, Söder 6:4, Gävle stad och kommun

BESLUT

Länsstyrelsen förklarar med stöd av 3 kap 1 § kulturminneslagen det f d. länsfängelset, Söder 6:4, Gävle kommun för byggnadsminne och meddelar enligt 3 kap 2 § samma lag skyddsföreskrifter enligt bilaga 1.

Länsstyrelsen beslutar samtidigt med stöd av 3 kap 10 § kulturminneslagen att staten skall lösa in fastigheten till ett belopp av 3 960 000 kronor varav 2 300 000 kronor avser löseskilling och 1 660 000 kronor annan ersättning.

REDOGÖRELSE

Fråga om byggnadsminnesförklaring har väckts av länsstyrelsen den 7 februari 1986.

Efter det att ärendet vilat en längre tid aktualiserades frågan om byggnadsminnesförklaring på nytt den 8 november 1994 av länsstyrelsen. Förslag till skyddsföreskrifter remitterades den 9 juni 1997.

Fastighetens ägare AB Gavlegårdarna har skriftligen motsatt sig en byggnadsminnesförklaring med föreslagna skyddsföreskrifter den 25 augusti 1997.

Byggnadsnämnden i Gävle kommun har genom beslut den 20 augusti 1997 avstyrkt förslaget till byggnadsminnesförklaring "så länge länsstyrelsen inte visat att anläggningen kan få en användning som garanterar dess upprustning och fortbestånd".

Kommunstyrelsen i Gävle har genom beslut den 26 augusti 1997 avgivit samma svar som byggnadsnämnden.

Ärendet har inte remitterats till kulturnämnden i Gävle kommun, då nämnden redan tidigare tillstyrkt en byggnadsförklaring genom beslut den 20 april 1995.

Postadress	Besöksadress	Telefon	Telefax
801 70 GÄVLE	Borgmästarplan	026-17 10 00	026-61 13 10

Länsmuseets styrelse har genom beslut den 15 september 1997 tillstyrkt förslaget till byggnadsminnesförklaring.

Riksantikvarieämbetet har genom beslut den 15 september 1997 tillstyrkt förslaget till byggnadsminnesförklaring.

Då länsstyrelsen anser att fastigheten besitter ett så stort kulturhistoriskt värde att en byggnadsminnesförklaring mot ägarens vilja är motiverad har länsstyrelsen genom föreläggande den 3 oktober 1997 anmodat AB Gavlegårdarna att inkomma med anspråk på ersättning eller inlösen enligt 3 kap 11 § kulturminneslagen.

AB Gavlegårdarna har den 10 februari 1998 begärt att fastigheten löses in av staten i det fall en byggnadsminnesförklaring med föreslagna skyddsbestämmelser genomförs. Den begärda inlösensumman uppgår till 10,2 miljoner kronor.

AB Gavlegårdarna har den 10 mars 1998 inlämnat en kompletterande utredning där anspråken preciseras. Utredningen är utförd av Hammar Locum Metior AB.

På rekommendation av Riksantikvarieämbetet har länsstyrelsen i april 1998 överlämnat AB Gavlegårdarnas utredning till Forum Fastighetsekonomi AB för granskning.

I juni 1998 har Forum fastighetsekonomi AB utredning inkommit till länsstyrelsen. I utredningen beräknas inlösenersättningen till 3 960 000 kronor varav 2 300 000 kronor avser löseskilling och 1 660 000 kronor annan ersättning.

Efter samråd med Riksantikvarieämbetet har länsstyrelsen fastställt att den av Forum Fastighetsekonomi AB bedömda summan utgör en skälig ersättningsnivå vid inlösen.

Riksantikvarieämbetet har under augusti 1998 ställt erforderliga medel till förfogande för inlösen.

MOTIVERING

Byggnadsminnesförklaring

Vid 1841 års riksdag beslutades att fängelseväsendet skulle humaniseras. Från 1846 till 1913 byggdes därför 46 nya cellfängelser i landet.

Länsfängelset i Gävle byggdes som ett av de allra första cellfängelserna i Sverige 1846. Det byggdes till med en häktesdel mot norr på 1880-talet. Fängelsebyggnaden är mycket välbevarad till både exteriör och interiör. Isoleringcellerna i källarvåningen, korridorsystemen, trappor och trapphallar är bevarade i ursprungligt skick. De öppna gallerierna har lagts igen på ett sådant sätt att de kan återställas.

Postadress	Besöksadress	Telefon	Telefax
801 70 GÄVLE	Borgmästarplan	026-17 10 00	026-61 13 10

Länsfängelset i Gävle har ett mycket högt kulturhistoriskt värde som det bäst bevarade exemplet på den större, T-formade cellfängelsetypen. Det är ett av få kvarvarande fängelser av denna typ.

Förutom sitt värde som enskild byggnad har länsfängelset också ett stort kulturhistoriskt värde som en del av den statliga miljön kring slottet, där även det gamla 1700-tals fängelset och länsstyrelsen ingår. Statsmaktens etablering söder om Gävleån har kontinuitet från 1500-talet och fram till idag. En så tydlig och sammanhållen miljö av detta slag finns inte någon annanstans i landet. Denna miljö utgör kärnan i riksintresseområdet Gävle stad. Såväl Riksantikvarieämbetet som länsstyrelsen betraktar fängelsebyggnaden som omistlig ur ett riksperspektiv.

Inlösen

Enligt AB Gavlegårdarnas utredning medför en byggnadsminnesförklaring med föreslagna skyddsbestämmelser synnerligt men för markägaren som därför har rätt att få fastigheten inlöst. I utredningen värderas fängelsefastigheten till 4 200 000 kronor. Värderingen är baserad på rätten att utnyttja gällande stadsplan för allmänt ändamål.

Dessutom hävdas att ersättningsgill övrig skada uppkommit. Skadan beräknas antingen utifrån nedlagda projektkostnader eller utifrån förlorat projektvärde. Här utgår man från det senare då det förlorade projektvärdet är högre än nedlagda projektkostnader. Projektvärdet är i detta fall ett modifierat genomförande av det vinnande förslaget i en arkitektävling. I AB Gavlegårdarnas utredningen hävdas att det förlorade projektvärdet (i princip utebliven vinst av nybyggnation med framtida hyresintäkter) uppgår till 10 200 000 kronor. Denna summa yrkas därför som ersättning vid en byggnadsminnesförklaring.

Länsstyrelsen anser i likhet med AB Gavlegårdarna att byggnadsminnesförklaringen medför synnerligt men för fastighetsägaren, vilket innebär att bolaget är berättigad att få fastigheten inlöst.

Vad beträffar det uteblivna projektvärdet bedömer länsstyrelsen med stöd av Forum Fastighetsekonomis AB utredning att den föreslagna nybyggnationen inte kommer att ge någon avkastning. Något projektvärde föreligger därmed inte. Enligt länsstyrelsens bedömning uppgår marknadsvärdet för fängelset till 2 300 000 kronor. Avdrag har då gjorts för selektiv rivning, som beräknas uppgå till drygt 2 000 000 kronor. Utöver marknadsvärdet är fastighetsägaren berättigad till ersättning för aktuella nedlagda projekteringskostnader. I detta fall beräknas denna skada till 1 660 000 kronor.

Enligt länsstyrelsens bedömning är en skälig kompensation vid en inlösen totalt **3 960 000 kronor**, varav 2 300 000 kronor avser löseskilling och 1 660 000 kronor annan ersättning.

ÖVERKLAGANDE

Länsstyrelsens beslut om byggnadsminnesförklaring skall tillämpas utan hinder att talan förs mot beslutet.

Postadress	Besöksadress	Telefon	Telefax
801 70 GÄVLE	Borgmästarplan	026-17 10 00	026-61 13 10

Länsstyrelsens beslut om byggnadsminnesförklaring kan överklagas till länsrätten enligt bilaga 2.

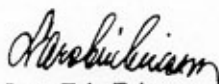
Länsstyrelsens beslut om inlösen får inte överklagas. Den som är missnöjd med ett sådant beslut får väcka talan mot staten vid fastighetsdomstolen inom ett år från det att han fått del av länsstyrelsens beslut.

ÖVRIGA UPPLYSNINGAR

Inlösenssättningen skall enligt 6:4 och 7 ExprL betalas/ nedsättas och anmälan ske till länsstyrelsen med styrkande av betalning inom tre månader från det att beslutet om byggnadsminnesförklaring har vunnit laga kraft. Sedan detta skett är inlösen enligt 6:9 samma lag fullbordad. Sker det ej, kan inlösen enligt 6:11 samma lag vara förverkad. När inlösen är fullbordad har staten rätt att tillträda egendomen.

*

Beslut i detta ärende har fattats av styrelsen. I beslutet deltog landshövding Lars Eric Ericsson samt ledamöterna Ingrid Liljegräs, Per-Olof Svensson, Inga Hagström, Åke Bengtsson, Lena Andréasson, Kjell Nilsson, Marie-Louise Dangardt, Håkan Larsson, Björn Brink, Lars-Erik Häggblom, Anita Hemphälä, Jörgen Sjöstedt, Anne-Katrine Dunker och Margareta B Kjellin, Peder Mellander har varit före- dragande.

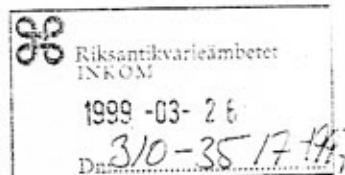

Lars Eric Ericsson


Peder Mellander

Kopia till:

Gävle kommun, byggnadsnämnden
Gävle kommun, kommunstyrelsen
Gävle kommun, kulturnämnden
Inskrivningsmyndigheten vid Gävle tingsrätt
Länsmuseet Gävleborg
Länsstyrelsen, planeheten
Riksantikvarieämbetet
Statens Fastighetsverk
Överlantmätarmyndigheten

Postadress	Besöksadress	Telefon	Telefax
801 70 GÄVLE	Borgmästarplan	026-17 10 00	026-61 13 10



Byggnadsminnesförklaring av länsfängelset, Söder 6:4, Gävle stad och kommun

Genom ett förbiseende expedierades inte bilaga 1 till beslutet. Bilagan bifogas. Ärendets rätta diarienummer skall vara 6673-89.

Gunilla Sandblom
Gunilla Sandblom

Bilaga: Bilaga 1 till beslut 1999-02-22

Kopia:

- Gävle kommun, byggnadsnämnden
- Gävle kommun, kommunstyrelsen
- Gävle kommun, kulturnämnden
- Inskrivningsmyndigheten vid Gävle tingsrätt
- Länsmuseet Gävleborg
- Länstyrelsen, planenheten
- Statens fastighetsverk
- ✓ Överlantmätarmyndigheten
- ✓ Riksantikvarieämbetet

Postadress	Besöksadress	Telefon	Telefax
801 70 GÄVLE	Borgmästarplan	026-17 10 00	026-61 13 10

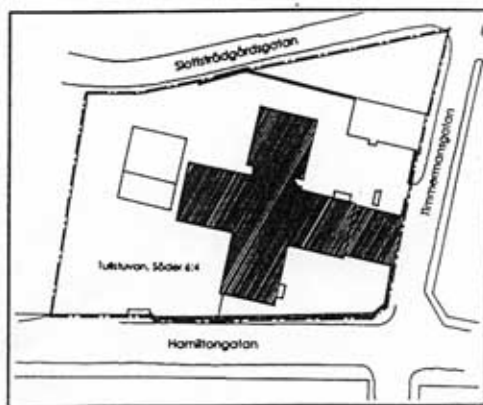
LÄNSSTYRELSEN GÄVLEBORG, BYGGNADSMINNEN

LÄNSFÄNGELSET I GÄVLE

Tullstuvan, Söder 6:4

Gävle stad och kommun

Foto: Nils Ahlberg



Fram till 1800-talets mitt var förhållandena i landets fängelser sådana att de knappast överensstämde med de nya humanistiska idealen. I fängelserna skildes inte olika kategorier av fångar åt, utan alla vistades i stora gemensamma salar. Vid riksdagen 1841 togs ett beslut om att anlägga cellfängelser, där fångarna avtjänade straffet avskilt, och utan negativ påverkan från övriga intagna. Den nya synen innebar att fångarna skulle behandlas humanitärt för att återanpassas till samhället. Carl Fredrik Hjelm utsågs till arkitekt för de nya fängelsebyggnaderna. De första nya cellfängelserna kunde tas i bruk 1846 och byggandet fortsatte fram till 1914, med totalt 46 fängelser. Två olika planlösningar användes, den T-formade och den raka planen - men alla fängelser byggdes med olika arkitektoniska utföranden.

Länsfängelset i Gävle byggdes som ett av de allra första cellfängelserna och togs i bruk 1847. Ursprungligen uppfördes det med den T-formade planen, men tillbyggdes 1885 till en korsformig plan. Exteriören är ovanligt välbevarad. De två övre våningarna på norra flygeln har den ursprungliga fönsterstorleken bevarad. I de övriga cellerna har fönstren senare förstorats, vilket var en vanlig åtgärd vid de flesta cellfängelserna. Även stora delar av interiören är bevarad. I norra delens källare finns en intakt straffcell med madrasserade väggar - vilket är den enda i sitt slag i landet. Där finns ytterligare en straffcell samt arbetsceller med bevarad limkokningspis samt annan inredning.

År 1913 förändrades verksamheten till ungdomsfängelse, varvid en del förändringar gjordes. Lanterner tillkom i taket, fönstren i den ursprungliga längan förstorades och arbetslokaler inrättades. 1921 kom nästa förändring då en tillbyggnad i en våning tillkom vid östra gaveln för kök och verkstad. Fängelset lades ner 1986 och har därefter stått utan användning och har sedan dess varit rivningshotat.

En inventering av landets fängelser har resulterat i en värdering av fängelsernas kulturhistoriska värden. Länsfängelset i Gävle har utpekats som ett av de äldsta och bäst bevarade. Förutom Länsfängelsets stora


kulturhistoriska värde som enskild byggnad har det också stor betydelse för stadsbilden och som en del av den offentliga, statliga miljön. Miljön med slottet, det gamla 1700-talsfängelset, länsfängelset och länsstyrelsen utgör kärnan i riksintresseområdet Gävle stad, residensstaden. Statens etablering söder om Gävleån har kontinuitet från 1500-talet och fram till idag. En så tydlig och sammanhållen miljö av detta slag finns inte någon annanstans i landet. Tillsammans med kyrkomiljön och den småskaliga bebyggelsen längs ån ingår den offentliga miljön också i ett sammanhängande område med mycket höga kulturhistoriska värden.

SKYDDSFÖRESKRIFTER

Skyddsområdet omfattar hela fastigheten.

Skyddsföreskrifterna omfattar: Länsfängelset från 1842-47, tillbyggt 1884-85, verkstadsbyggnaden från 1921, fängelsemuren.

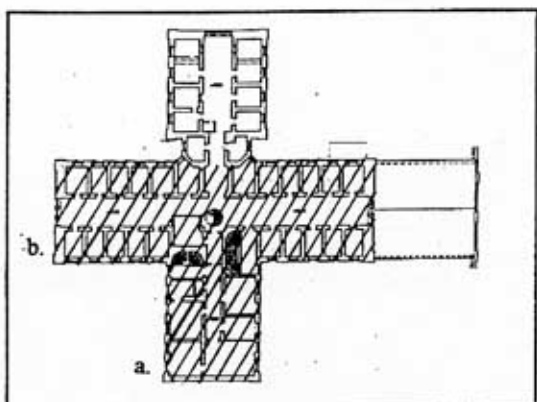
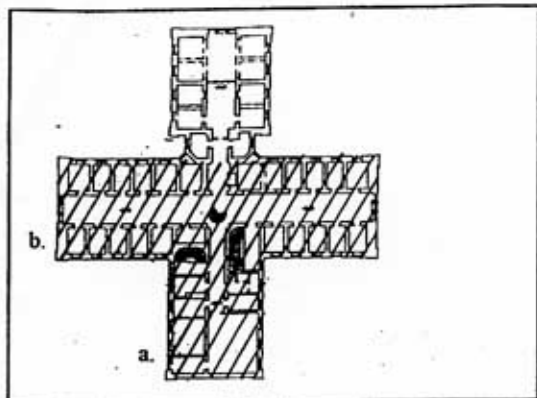
1. Byggnaderna får inte rivras, helt eller delvis, byggas om eller på annat sätt förändras till sin exteriör.
2. Ändring av byggnadens rumsindelning eller andra åtgärder som innebär ingrepp i bärande stomme får inte göras.
3. I följande delar av fängelsebyggnaden får interiören inte byggas om och befintlig fast inredning ej avlägsnas eller förändras:
 - a. Kanslilygeln och trapphusen.
 - b. Fängelsedelen från 1840-talet, de två övre våningarna.
 - c. Källarvåningen i 1880-talsutbyggnaden.
4. Befintliga fönstergaller i fängelsebyggnaden får ej borttagas eller förändras.
5. Byggnaderna skall vårdas med sådana material och metoder att deras kulturhistoriska värde inte minskar.
6. Skyddsområdet skall vårdas på sådant sätt att byggnadernas och miljöns kulturhistoriska värde inte minskar. Inom skyddsområdet får ytterligare byggnader inte uppföras utan länsstyrelsens tillstånd.

 Område som avses i punkt 4 i skyddsbestämmelserna.

- a. Kansliflygeln
- b. Ursprungliga celler
- c. Utbyggnad från 1885

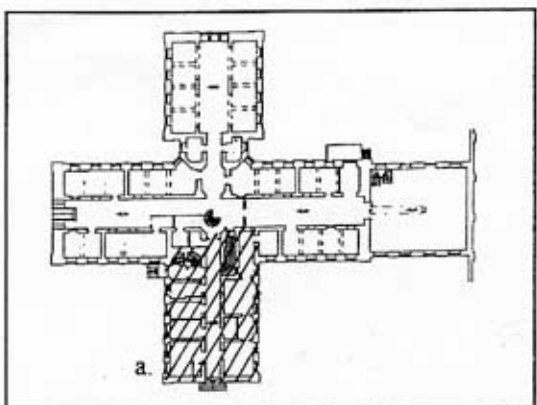
Kv. Tullstuvan, Söder 6:4

Våning 2 tr.
skala 1:800



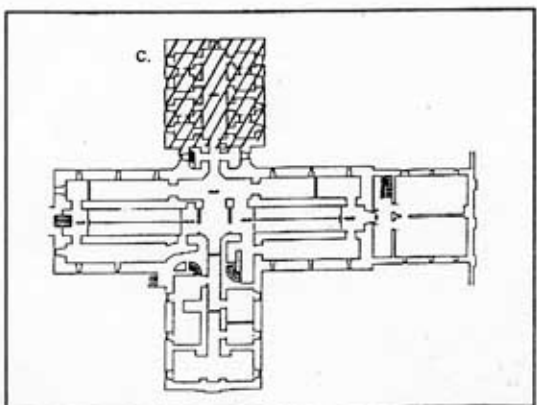
Kv. Tullstuvan, Söder 6:4

Våning 1 tr.
skala 1:800



Kv. Tullstuvan, Söder 6:4

Bottenvåning
skala 1:800



Kv. Tullstuvan, Söder 6:4

Källarvåning
skala 1:800