

## FÖRKÄNNEDOM

ksantikvarieämbetet och  
...ens historiska museer

Ink. 1997-03-04

Dnr.....

Byggnadsminnesförklaring av gårdsbebyggelse vid Helsingborgs Museum, Fågelhuset, gårdsflygeln samt gårdsplanen, del av Minerva 19, Södra Storgatan 31, Helsingborgs stad.

Sedan fråga väckts att förklara gårdsbebyggelse vid Helsingborgs Museum, Fågelhuset, gårdsflygeln samt gårdsplanen, del av Minerva 19, Helsingborgs stad för byggnadsminne har meddelande härom översänts till fastighetsregistermyndigheten 25 mars 1996. Förslag till skyddsföreskrifter har upprättats. Föreskrifterna har godkänts av fastighetsägaren, Helsingborgs kommun. Kulturstyrelsen i Helsingborg har inget att erinra mot en byggnadsminnesförklaring.

Stadsmuseet i Helsingborg förklarades som byggnadsminne 16 januari 1967. Stadsmuseet uppfördes som trivialskola och Lancasterskola 1845. Byggnaden är ritad av professor C G Brunius och har tjänstgjort som museum sedan 1909. Exteriören är praktiskt taget oförändrad sedan byggnadsåret. Fasaden är murad i gult tegel med detaljer i rött i den mycket typiska "Bruniusstilen".

### GYMNASTIKHUSET

Samtidigt med museet uppfördes på gården en byggnad för gymnastik, även denna ritad av Brunius.

Gymnastikbyggnaden är enklare utformad än huvudbyggnaden. Den är murad av gult tegel mot söder och väster, mot norr och i öster i rött tegel. Grunden utgörs av en hög stensockel av klivna gråstensblock. Det valmade taket är täckt med enkupigt gult tegel. Huset har fönster åt söder och

LÄNSSTYRELSEN  
Malmöhus län  
Beslutet har vunnit  
 laga kraft

Malmö den 27/2-97/  
/hr

Postadress  
205 15 Malmö  
291 86 Kristianstad

Besöksadress  
Kungsgatan 13  
Ö Boulevarden 62 A

Telefon  
040-25 20 00  
044-25 20 00

Telefax  
040-25 22 70

väster, fönstren är stora, småspröjsade och grönmålade. Den dubbla fritrappan utmed södra fasaden i smidesjärn härstammar från 1791 och flyttades 1944 från en nedriven byggnad på Långvinkelsgatan. Gymnastikbyggnaden kallas idag Fågelhuset.

Gymnastikhuset införlivades med museet 1909 och inreddes för visning av naturvetenskapliga samlingar. Läktaren byggdes 1912. 1936 företogs smärre ändringar under ledning av arkitekt Salomon Sörensen.

#### GÅRDSFLYGELN

På gårdens östra sida finns en flygelbyggnad till stadsmuseet i två våningar uppförd 1914-15 i korsvirkesteknik och ritad av arkitektfirman Lewerentz & Stubelius. Gårdsflygeln uppfördes som tillbyggnad till museet. Det gula teglet kommer från Hyllinge, timran utgörs av svartfärgad ek. Taket är klätt med rött enkupigt tegel. Bottenvåningen var ursprungligen öppen och användes som vagnslider. 1962 byggdes gårdshuset om under ledning av arkitekt Jan Sederholm varvid bottenvåningen fick sitt nuvarande utseende. Bottenvåningen innehåller idag tre kontorsrum och ett förråd, ovanvåningen används som fotoateljé och mörkrum samt för museiundervisning.

#### GÅRDSPLANEN

Gårdsplanen är delvis stenlagd med storgatsten (närmast byggnaderna), i mitten är den grusbelagd. Mot landborgsbranten avgränsas gården av en ca 1.30 m hög mur i natursten. Gårdsplanen är viktig i den kulturhistoriskt värdefulla miljön.

#### MOTIVERING

Gymnastikhuset är förmodligen ett av våra tidigaste exempel på friliggande gymnastikhus och har ett stort kulturhistoriskt, skol- och socialhistoriskt intresse.

Genom Sigurd Lewerentz tillbyggnad på skolhuset har två av landets stora arkitektnamn knutits till samma byggnad.

Minerva 19 ligger inom område som är av riksintresse för kulturmiljövården och utpekats som kulturhistoriskt

värdefullt i Bevarandeprogram för Helsingborgs stad, fastställt av kommunfullmäktige 1985-06-25.

#### LÄNSSTYRELSENS BESLUT

Länsstyrelsen förklarar med stöd av 3 kapitlet 1 § kulturminneslagen (KML 1988:950) Fågelmuseet, gårdsflygeln och gårdsplanen, del av Minerva 19, tillsammans med C G Brunius skolhus för byggnadsminne.

Länsstyrelsen meddelar jämlikt 3 kapitlet 2 § nämnda lag följande skyddsföreskrifter.

1. Byggnaderna A och B får inte rivas eller till sin exteriör byggas om eller på annat sätt förändras. Inte heller får ingrepp göras i byggnadernas stommar utan Länsstyrelsens godkännande.

2. Byggnaderna skall underhållas så att de inte förfaller. Vård och underhållsarbeten skall utföras på ett sådant sätt att det kulturhistoriska värdet inte minskar. Underhållet skall ske med material och metoder som är väl beprövade och anpassade till byggnadernas egenart.

3. Det område som på bilagd karta (bil 4) markerats med streckad linje får inte utan Länsstyrelsens medgivande ytterligare bebyggas eller på annat sätt förändras.

4. Skyddsområdet skall hållas i sådant skick att byggnadernas karaktär och utseende bevaras.

Länsstyrelsen lämnar råd i fråga om underhållet av husen.

Om det finns särskilda skäl får Länsstyrelsen enligt 3 kap 14 § KML lämna tillstånd till att byggnadsminnet ändras i strid mot skyddsföreskrifterna.

Beslut i detta ärende har fattats av styrelsen. I beslutet deltog landshövding Bengt Holgersson jämte ledamöterna Christine Axelsson, Bertil Bengtsson, Sven-Erik Bergkvist, Christer Ewe, Bror Hansson, Göran Holm, Benny Jönsson, Erik Jönsson, Kjell-Arne Landgren, Britt-Marie Lindkvist, Christine Nilsson, Gun Nilsson, Matz Svensson och Mats Svanberg.

I beslutet deltog även länsöverdirektör Lise-Lotte Reiter, 1:e länsassessor Christina Cinthio och länsantikvarie Carin Bunte, föredragande.

Detta beslut kan överklagas hos länsrätten, se bifogad anvisning.

Bengt Holgersson

Carin Bunte

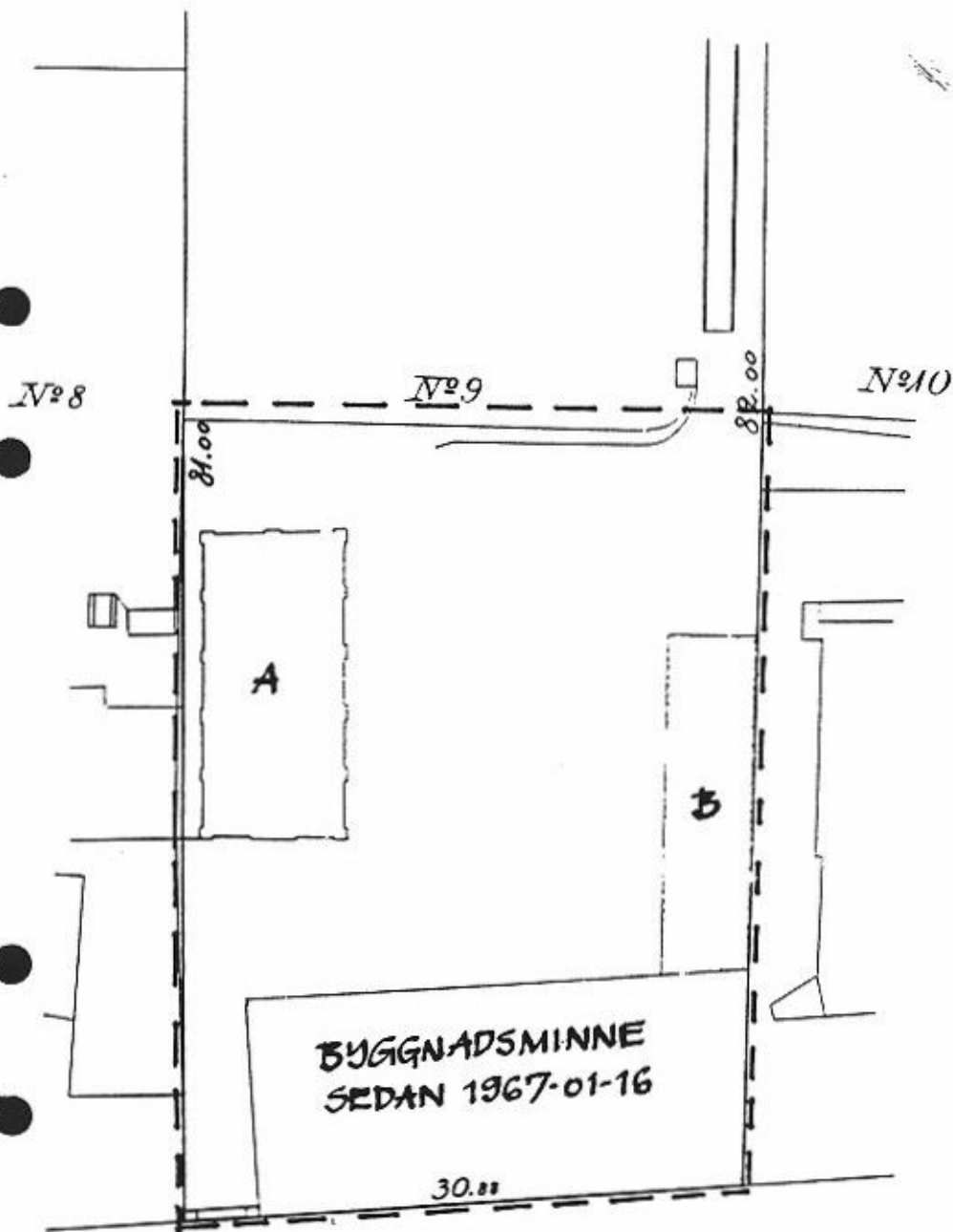
Bilagor

1. Översiktskarta
2. Utdrag ur gällande detaljplan
3. Förslag till ny detaljplan med Länsstyrelsens yttrande
4. Situationsplan med skyddsgränser
5. Ritningar

Sändlista

Riksantikvarieämbetet X  
Landsantikvarien i Lund  
Helsingborgs Museum, stadsantikvarien  
Helsingborgs kommun, byggnadsnämnden  
Kärnfastigheter  
Fastighetsregistermyndigheten (Laga kraft)  
Rättsenheten  
Enheten för Samhällsplanering  
Kulturmiljö

----- GRÄNS FÖR SKYDDSONRÅDE



S. Storgatan

TILL TILLBYGGNAD AV MUSEET I HELSINGBORG. FASADER OCH PLAN AV OVRE VÅNINGEN SKALA 1:50.

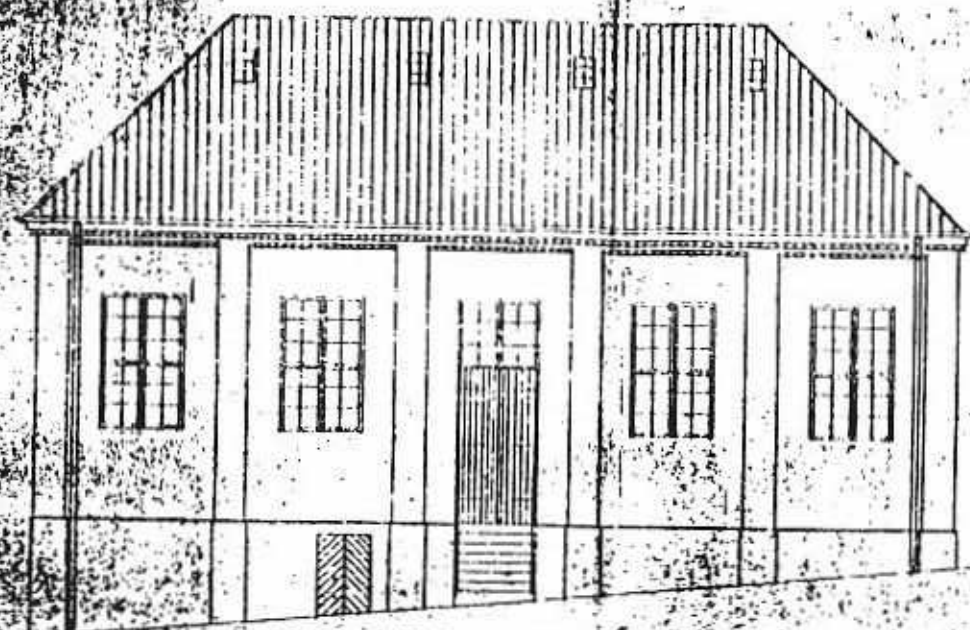
BL. 4.



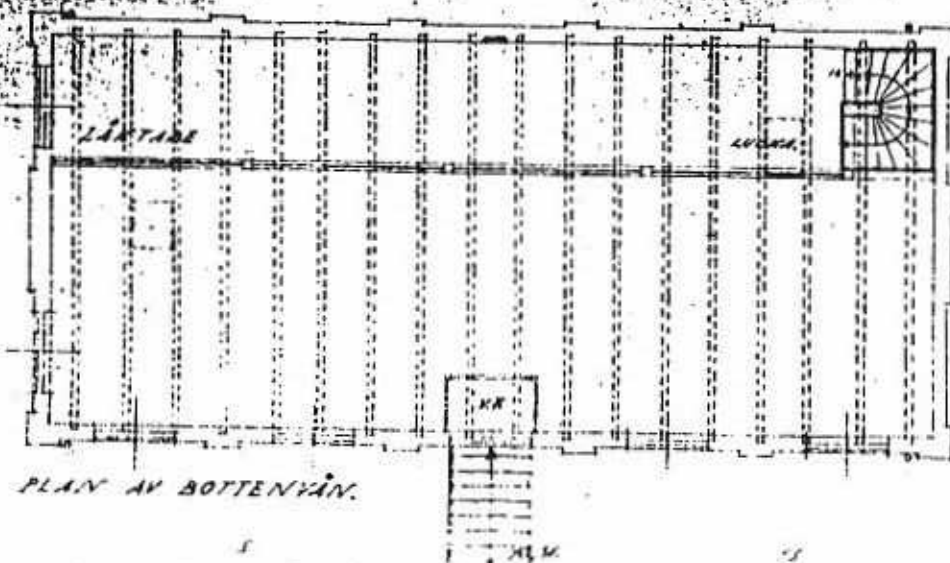
Bilaga 5  
Ritning



HALSINGBORIS MUSEUM.  
DIV. ÄNDR. I FÄGELHUSET.



FASAD MOT SÖDER



PLAN AV BOTTENVÅN.

Bilaga 5  
Ritning

Alf Larsson  
7.