

Förslag till skyddsföreskrifter för det statliga byggnadsminnet Västerås slott, kv. Olympia 3, Västerås kommun, Västmanlands län

Riksantikvarieämbetet (RAÄ) överlämnar härmed enligt förordningen (1988:1229) om statliga byggnadsminnen m.m. förslag till skyddsföreskrifter för det statliga byggnadsminnet Västerås slott.

Regeringen beslutade den 25 januari 1935 att Västerås slott skulle bli byggnadsminnesmärke enligt kungörelsen (1920:744) med föreskrifter rörande det offentliga byggnadsväsendet.

Ett förslag till skyddsföreskrifter remitterades den 26 maj 2003 till den förvaltande myndigheten Statens fastighetsverk, Länsstyrelsen i Västmanlands län, Västmanlands läns museum samt Västerås stad. Samtliga tillstyrker förslaget. Statens fastighetsverk anser i sitt svar den 4 juli 2003 att skyddsföreskrifterna även bör omfatta jordkällaren och det f.d. spruthuset. RAÄ har i föreliggande förslag innefattade även dessa byggnader i byggnadsminnet.

Länsstyrelsen i Västmanlands län har i sitt svar den 4 juli 2003 framfört synpunkter på områdets avgränsning, omfattning av skyddade interiörer och motivering. Man anser även att det f.d. spruthuset ska omfattas av skyddsföreskrifter, men även att byggnadsminnets norra gräns skall flyttas mot norr och inkludera hela den stensatta terrassen som finns norr om slottet. Terrassen har tolkats som rester av slottets yttre försvarsverk. Området ägs inte av staten, varför det enligt RAÄ:s mening inte kan i det statliga byggnadsminnet. Terrassen torde dock skyddas enligt 2 kap KML. Övriga synpunkter har i allt väsentligt tillgodosetts.

Kopia av Statens fastighetsverks yttrande bifogas.

Riksantikvarieämbetet hemställer att regeringen fastställer förslaget.

Beslut i detta ärende har fattats av riksantikvarien Inger Liliequist efter föredragning av förste antikvarien Jan Karlsson. Även avdelningschefen Sven Göthe och enhetschefen Margareta Gavatin har varit med om den slutliga handläggningen.


Inger Liliequist
Riksantikvarie


Jan Karlsson
Förste antikvarie

Bilagor:

Förslagshandlingar
Yttrande från Statens fastighetsverk

Kopia till:

Statens fastighetsverk
Länsstyrelsen i Västmanlands län
Västmanlands läns museum
Västerås stad

FÖRSLAG TILL SKYDDSFÖRESKRIFTER FÖR DET STATLIGA BYGGNADSMINNET VÄSTERÅS SLOTT, KV. OLYMPIA 3, VÄSTERÅS STAD, VÄSTMANLANDS LÄN

SKYDDSFÖRESKRIFTER

Byggnadsminnet omfattar slottet (1), f d stallbyggnad (2), jordkällare (3) och f d spruthus (4) inom det område som avgränsats på bifogade situationsplan, se bilaga 1.

1. Byggnaderna får inte rivas, vare sig i sin helhet eller delar därav.
2. Byggnaderna får inte byggas till, byggas om eller på annat sätt förändras till sin exteriör.
3. Slottets stommar får inte rivas, byggas om eller ersättas med andra material.
4. Slottets rumsindelning får inte ändras.
5. Ingrepp i eller ändring av fast inredning eller ytskikt får inte göras i de rum i slottet som markerats på bilaga 2.
5. Byggnaderna och murarna i anslutning till slottet skall vårdas och underhållas så att de inte förfaller. Vård och underhåll skall utföras på ett sådant sätt att det kulturhistoriska värdet inte minskar och skall ske med material och metoder som är anpassade till byggnadernas egenart.
6. Området får inte ytterligare bebyggas och skall hållas i sådant skick att byggnadsminnets karaktär inte förvanskas.

Om det finns särskilda skäl får, enligt 6 § förordningen (1988:1229) om statliga byggnadsminnen m.m., byggnadsminnet ändras i strid mot skyddsföreskrifterna. En ansökan om tillstånd till en sådan ändring görs hos Riksantikvarieämbetet.

MOTIVERING

Västerås slott har ett betydande byggnadshistoriskt värde som främst ligger i dess olika funktioner som försvarsanläggning, kungligt slott och residens. Delar av den äldsta medeltida försvarsanläggningen ingår i den nuvarande byggnaden. Fasaderna och takregionen är i stort sett intakta sedan 1700-talets ombyggnader. Senare tillkomna ändringar – av främst interiören – har utförts med hög arkitektonisk kvalitet.

Välkända arkitekter som Mathias Spihler, Carl Hårleman, Erik Hahr och Nils Tesch har lämnat värdefulla bidrag till slottets arkitekturhistoria.

Slottet har även ett stort samhällshistoriskt värde, då avgörande historiska händelser har ägt rum på slottet. Vid Västerås riksdag år 1527 avskaffades katolicismen och den svenska kyrkan blev protestantisk och underordnades staten. Vid riksdagens möte på slottet 1544 gjordes Sverige till ett arvrike.

KULTURHISTORISK BESKRIVNING

Slottets äldsta del antas härröra från det fasta hus som uppfördes vid Svartåns utlopp i

Västeråsfjärden vid 1200-talets mitt. Det utgjordes av ett kärntorn i fyra våningar med tegelfasader. Varje våning var indelad i två rum och våningarna hade förbindelse via en spiraltrappa som delvis är bevarad. Av tornet finns även andra delar bevarade i det nuvarande slottets nordöstra hörn. Slottet är känt i skrift först 1396, då det nämns tillhöra de egendommar drottning Margareta hade för sitt uppehälle.

Vid 1300-talets början tillbyggdes denna försvarsanläggning i vinkel mot söder med en salsbyggnad i två våningar ovanpå en källare. Tillbyggnaden ingår idag i den östra delen av slottet. Samtidigt ersattes tidigare träpalissader vid slottet med en ringmur, nu bevarad i norra och västra längornas yttermurar. Senare under medeltiden byggdes flera bostadslängor i norr och väster med ringmuren som yttervägg.

Efter Gustav Vasas enande av landet minskade anläggningens militära betydelse och den blev i stället ett kungligt slott. Slottet var vid denna tid illa åtgånget av unionstidens strider och under åren 1540-44 gjordes omfattande ombyggnader. En ny kungsvåning byggdes ovanpå den gamla salsbyggnaden i den östra längan och även den södra längan förhöjdes. Då togs även portgången i den östra längan upp. Porten är idag huvudentré till slottet.

År 1578 påbörjade Johan III omfattande ombyggnadsarbeten, varvid flera påkostade inredningar tillkom. Bland annat inreddes en rikssal och en slottskyrka vid denna tid. Efter en period av förfall från mitten av 1600-talet genomfördes 1684 en omfattande restaurering under ledning av arkitekten Mathias Spihler, då bland annat takregionen gjordes enhetlig.

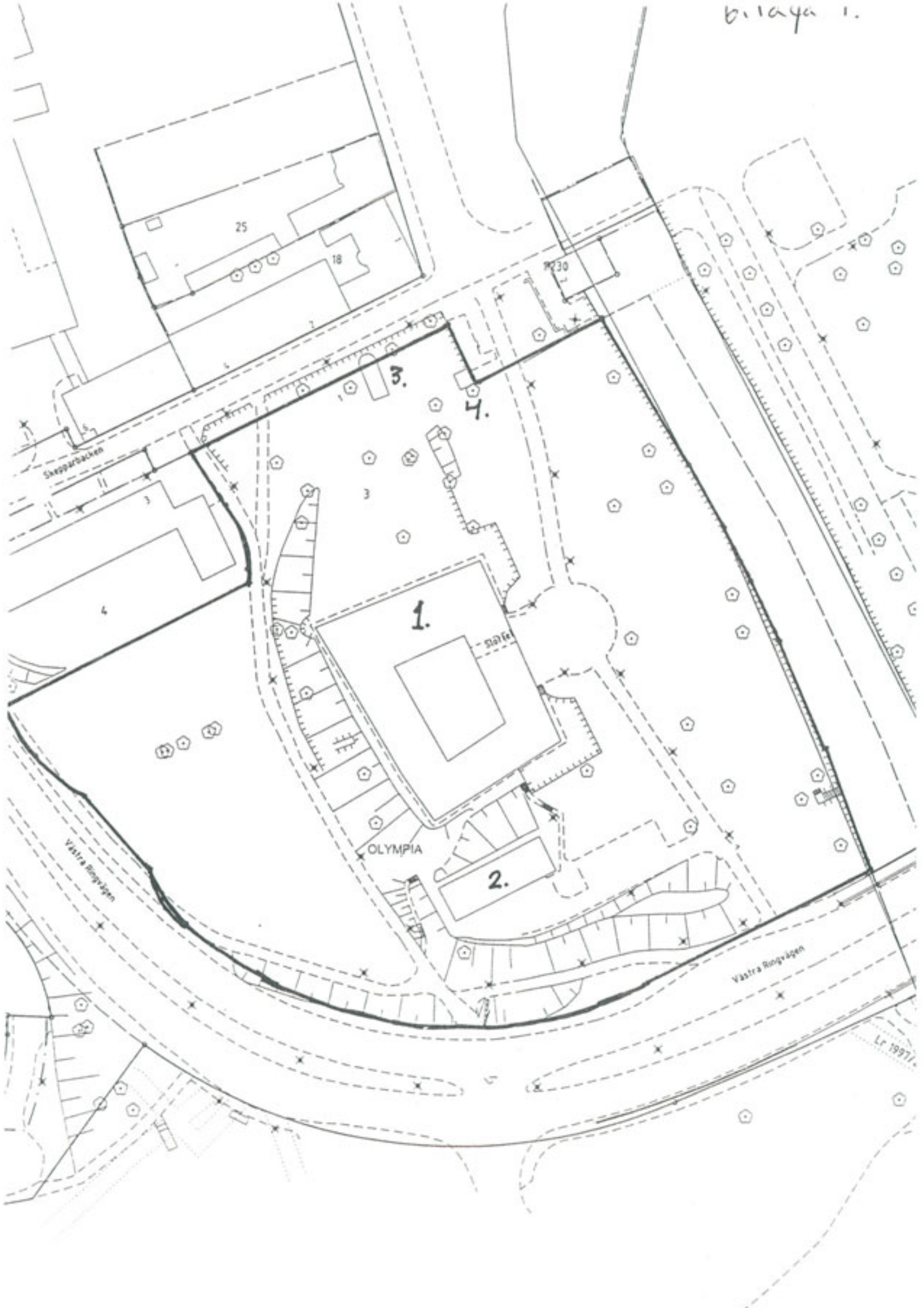
Slottet eldhärjades 1736 och all inredning från Vasatiden förstördes. Det återuppbyggdes och påbyggdes från 1740-talets mitt fram till 1753 efter förslag av arkitekten Carl Hårleman. Exteriören fick då i huvudsak den utformning den fortfarande har, färgsättningen var dock en annan. I slottet inrymdes förutom residens för landshövdingen lokaler för länsstyrelsen, länsfängelse och rustkammare för Västmanlands regemente m.m.

Under 1800-talet gjorde en del inre förändringar och mycket av 1700-talets inredningar försvann. Under perioden 1918-35 skedde arbeten i olika omgångar på slottet under ledning av stadsarkitekten Erik Hahr. En omfattande renovering skedde 1920-23. På fasaderna tillkom då den nuvarande färgsättningen med rött på ytterfasaderna och gult mot borggården. Invändigt koncentrerade man sig främst på rikssalen, som inte hade återställts under Hårlemans renovering, och residensvåningen, med ambitionen att återskapa 1700-talets rumskaraktär.

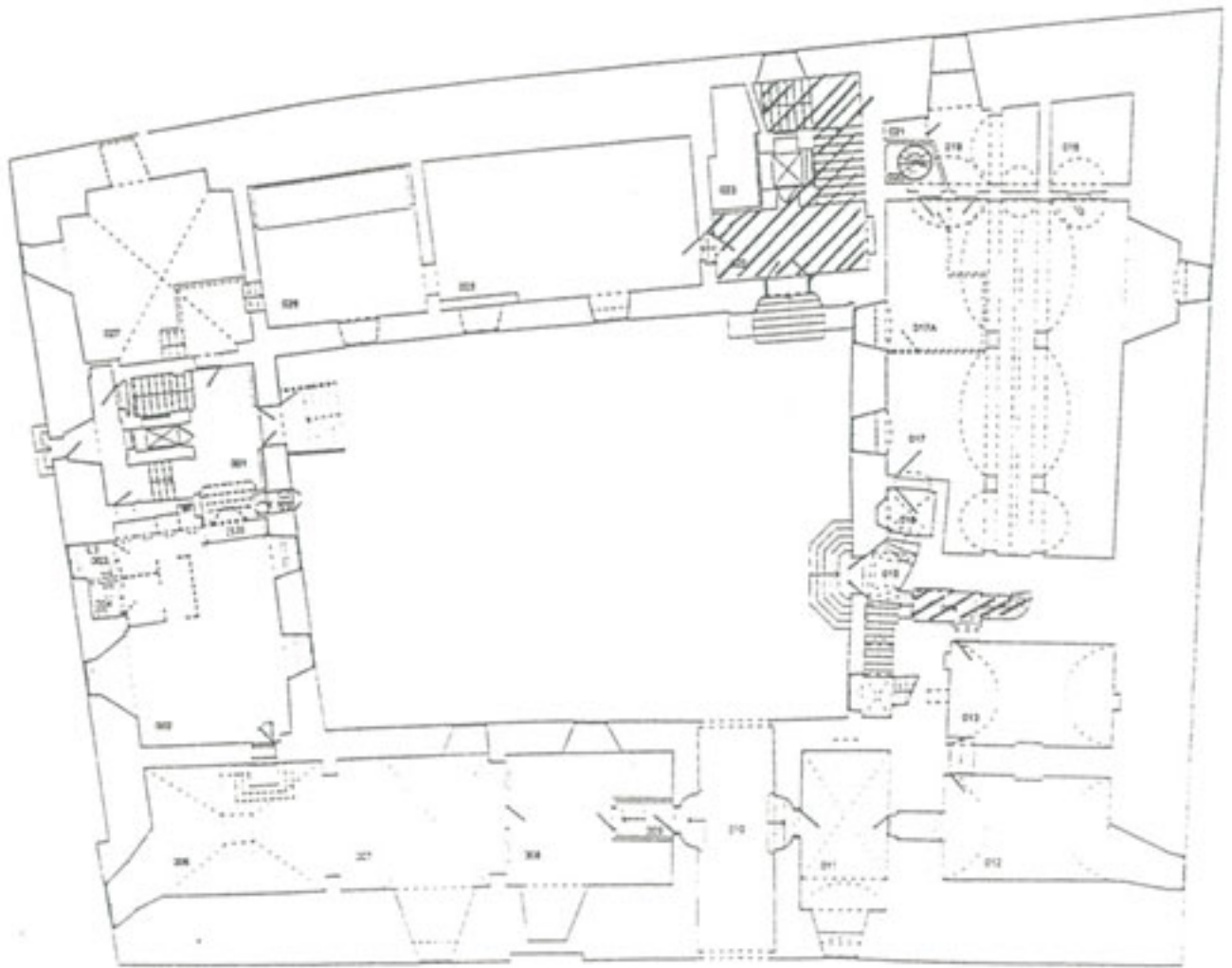
Länsstyrelsen flyttade ut ur slottet 1961 och åren 1965-66 gjordes återigen en större ombyggnad, då länsmuseum inrymdes i byggnaden. Arkitekten Nils Tesch stod för ritningarna vid detta tillfälle. Dessa ombyggnader präglas av samtidens museiarkitektur och Teschs strama modernistiska arkitektur.

Stallbyggnaden söder om slottet, av putstat och gulfärgat tegel i en våning under tegeltak, är uppförd under 1700-talet. Norr om slottet står ett spruthus, en liten kvadratisk byggnad med röda putsade fasader och tegeltak, och en jordkällare.

bilaga 1.



Bilaga till skyddsföreskrifter
Västerås slott bottenvåningen

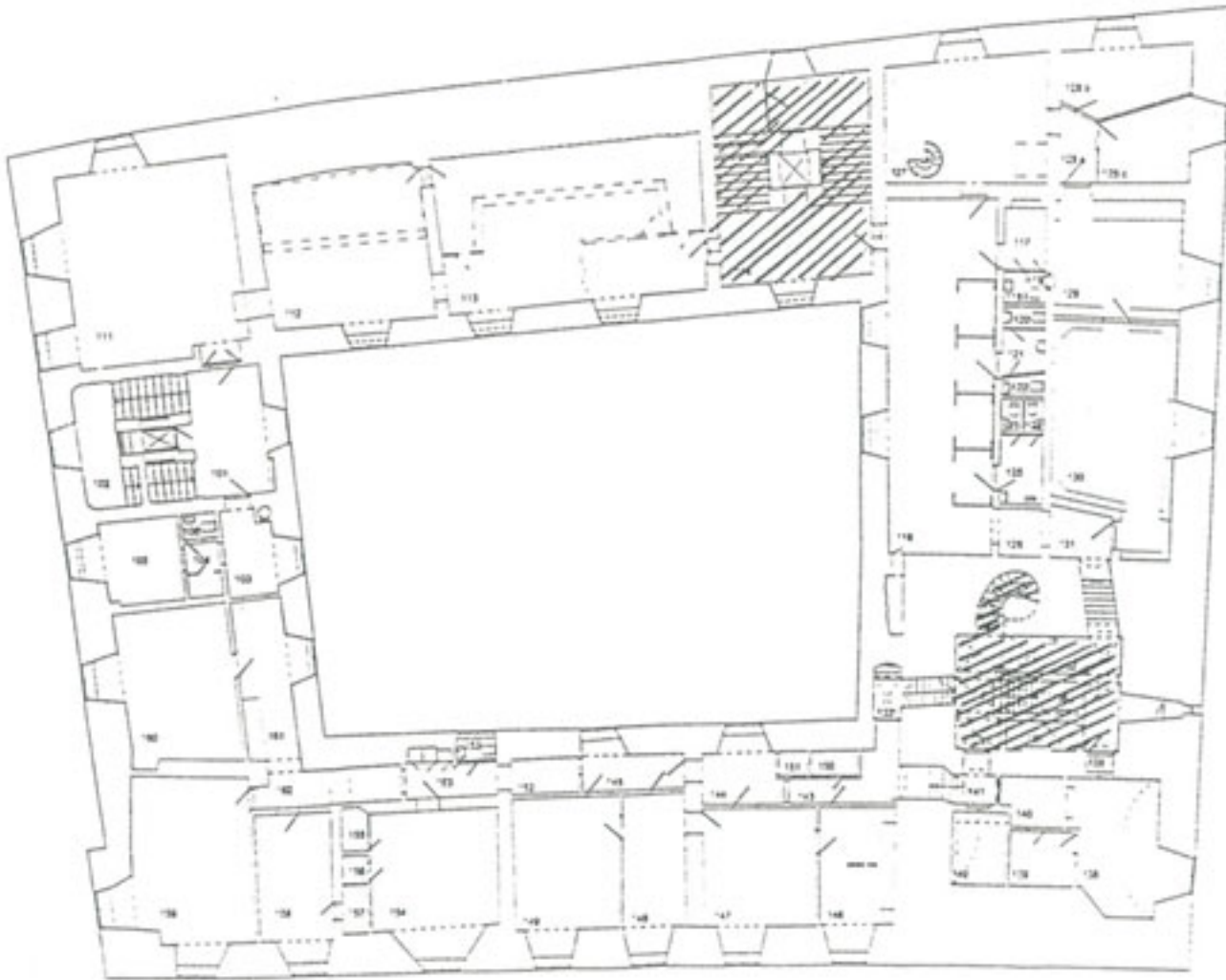


0 5 10

Bilaga till skyddsföreskrifter
Västerås slott våning I tr

FÖRESKRIFTER

Rutning till plan nummer
Sida 1 av 1
Dokumentation: 1000000000
100 1000000000
100 1000000000



FÖRFRÅGNING:	
VÄSTERÅS	
SVERIGES FÖRSVARS- MÄKTIGHETSÄMBETET	
1. Objektets namn	1000000000
2. Objektets adress	1000000000
3. Objektets art	1000000000
4. Objektets användning	1000000000
5. Objektets tillstånd	1000000000
6. Objektets ägare	1000000000
7. Objektets förvaltare	1000000000
8. Objektets skapelseår	1000000000
9. Objektets inventarier	1000000000
10. Objektets värde	1000000000
11. Objektets skyddsområde	1000000000
12. Objektets skyddsområdesnummer	1000000000
13. Objektets skyddsområdesomfattning	1000000000
14. Objektets skyddsområdesförhållanden	1000000000
15. Objektets skyddsområdesförhållanden	1000000000
16. Objektets skyddsområdesförhållanden	1000000000
17. Objektets skyddsområdesförhållanden	1000000000
18. Objektets skyddsområdesförhållanden	1000000000
19. Objektets skyddsområdesförhållanden	1000000000
20. Objektets skyddsområdesförhållanden	1000000000

VÄSTERÅS SLOTT	
1. Objektets namn	1000000000
2. Objektets adress	1000000000
3. Objektets art	1000000000
4. Objektets användning	1000000000
5. Objektets tillstånd	1000000000
6. Objektets ägare	1000000000
7. Objektets förvaltare	1000000000
8. Objektets skapelseår	1000000000
9. Objektets inventarier	1000000000
10. Objektets värde	1000000000
11. Objektets skyddsområde	1000000000
12. Objektets skyddsområdesnummer	1000000000
13. Objektets skyddsområdesomfattning	1000000000
14. Objektets skyddsområdesförhållanden	1000000000
15. Objektets skyddsområdesförhållanden	1000000000
16. Objektets skyddsområdesförhållanden	1000000000
17. Objektets skyddsområdesförhållanden	1000000000
18. Objektets skyddsområdesförhållanden	1000000000
19. Objektets skyddsområdesförhållanden	1000000000
20. Objektets skyddsområdesförhållanden	1000000000

Bilaga till skyddsföreskrifter
Västerås slott våning 2 tr



FÖRESKR

1. HALL
2. HALL
3. HALL
4. HALL
5. HALL
6. HALL
7. HALL
8. HALL
9. HALL
10. HALL
11. HALL
12. HALL
13. HALL
14. HALL
15. HALL
16. HALL
17. HALL
18. HALL
19. HALL
20. HALL
21. HALL
22. HALL
23. HALL
24. HALL
25. HALL
26. HALL
27. HALL
28. HALL
29. HALL
30. HALL
31. HALL
32. HALL
33. HALL
34. HALL
35. HALL
36. HALL
37. HALL
38. HALL
39. HALL
40. HALL
41. HALL
42. HALL
43. HALL
44. HALL
45. HALL
46. HALL
47. HALL
48. HALL
49. HALL
50. HALL
51. HALL
52. HALL
53. HALL
54. HALL
55. HALL
56. HALL
57. HALL
58. HALL
59. HALL
60. HALL
61. HALL
62. HALL
63. HALL
64. HALL
65. HALL
66. HALL
67. HALL
68. HALL
69. HALL
70. HALL
71. HALL
72. HALL
73. HALL
74. HALL
75. HALL
76. HALL
77. HALL
78. HALL
79. HALL
80. HALL
81. HALL
82. HALL
83. HALL
84. HALL
85. HALL
86. HALL
87. HALL
88. HALL
89. HALL
90. HALL
91. HALL
92. HALL
93. HALL
94. HALL
95. HALL
96. HALL
97. HALL
98. HALL
99. HALL
100. HALL



FCRFRAG

- VÄST
1. VÄST
2. VÄST
3. VÄST
4. VÄST
5. VÄST
6. VÄST
7. VÄST
8. VÄST
9. VÄST
10. VÄST
11. VÄST
12. VÄST
13. VÄST
14. VÄST
15. VÄST
16. VÄST
17. VÄST
18. VÄST
19. VÄST
20. VÄST
21. VÄST
22. VÄST
23. VÄST
24. VÄST
25. VÄST
26. VÄST
27. VÄST
28. VÄST
29. VÄST
30. VÄST
31. VÄST
32. VÄST
33. VÄST
34. VÄST
35. VÄST
36. VÄST
37. VÄST
38. VÄST
39. VÄST
40. VÄST
41. VÄST
42. VÄST
43. VÄST
44. VÄST
45. VÄST
46. VÄST
47. VÄST
48. VÄST
49. VÄST
50. VÄST
51. VÄST
52. VÄST
53. VÄST
54. VÄST
55. VÄST
56. VÄST
57. VÄST
58. VÄST
59. VÄST
60. VÄST
61. VÄST
62. VÄST
63. VÄST
64. VÄST
65. VÄST
66. VÄST
67. VÄST
68. VÄST
69. VÄST
70. VÄST
71. VÄST
72. VÄST
73. VÄST
74. VÄST
75. VÄST
76. VÄST
77. VÄST
78. VÄST
79. VÄST
80. VÄST
81. VÄST
82. VÄST
83. VÄST
84. VÄST
85. VÄST
86. VÄST
87. VÄST
88. VÄST
89. VÄST
90. VÄST
91. VÄST
92. VÄST
93. VÄST
94. VÄST
95. VÄST
96. VÄST
97. VÄST
98. VÄST
99. VÄST
100. VÄST

VÄSTERÅS
1. VÄSTERÅS
2. VÄSTERÅS
3. VÄSTERÅS
4. VÄSTERÅS
5. VÄSTERÅS
6. VÄSTERÅS
7. VÄSTERÅS
8. VÄSTERÅS
9. VÄSTERÅS
10. VÄSTERÅS
11. VÄSTERÅS
12. VÄSTERÅS
13. VÄSTERÅS
14. VÄSTERÅS
15. VÄSTERÅS
16. VÄSTERÅS
17. VÄSTERÅS
18. VÄSTERÅS
19. VÄSTERÅS
20. VÄSTERÅS
21. VÄSTERÅS
22. VÄSTERÅS
23. VÄSTERÅS
24. VÄSTERÅS
25. VÄSTERÅS
26. VÄSTERÅS
27. VÄSTERÅS
28. VÄSTERÅS
29. VÄSTERÅS
30. VÄSTERÅS
31. VÄSTERÅS
32. VÄSTERÅS
33. VÄSTERÅS
34. VÄSTERÅS
35. VÄSTERÅS
36. VÄSTERÅS
37. VÄSTERÅS
38. VÄSTERÅS
39. VÄSTERÅS
40. VÄSTERÅS
41. VÄSTERÅS
42. VÄSTERÅS
43. VÄSTERÅS
44. VÄSTERÅS
45. VÄSTERÅS
46. VÄSTERÅS
47. VÄSTERÅS
48. VÄSTERÅS
49. VÄSTERÅS
50. VÄSTERÅS
51. VÄSTERÅS
52. VÄSTERÅS
53. VÄSTERÅS
54. VÄSTERÅS
55. VÄSTERÅS
56. VÄSTERÅS
57. VÄSTERÅS
58. VÄSTERÅS
59. VÄSTERÅS
60. VÄSTERÅS
61. VÄSTERÅS
62. VÄSTERÅS
63. VÄSTERÅS
64. VÄSTERÅS
65. VÄSTERÅS
66. VÄSTERÅS
67. VÄSTERÅS
68. VÄSTERÅS
69. VÄSTERÅS
70. VÄSTERÅS
71. VÄSTERÅS
72. VÄSTERÅS
73. VÄSTERÅS
74. VÄSTERÅS
75. VÄSTERÅS
76. VÄSTERÅS
77. VÄSTERÅS
78. VÄSTERÅS
79. VÄSTERÅS
80. VÄSTERÅS
81. VÄSTERÅS
82. VÄSTERÅS
83. VÄSTERÅS
84. VÄSTERÅS
85. VÄSTERÅS
86. VÄSTERÅS
87. VÄSTERÅS
88. VÄSTERÅS
89. VÄSTERÅS
90. VÄSTERÅS
91. VÄSTERÅS
92. VÄSTERÅS
93. VÄSTERÅS
94. VÄSTERÅS
95. VÄSTERÅS
96. VÄSTERÅS
97. VÄSTERÅS
98. VÄSTERÅS
99. VÄSTERÅS
100. VÄSTERÅS

