



Belgivningskvitto)	
Riksantikvarieämbetet	
Ink.	2001-08-30
Dnr.	311-2481-2001

Byggnadsminnesförklaring av Jo Jonsvallen på Västremmen, inom fastigheten Älvros kyrkby 6:6, Älvros sn, Härjedalens kn

BESLUT

Länsstyrelsen förklarar, med stöd av 3 kap 1 § lagen (SFS 1988:950) om kulturminnen m.m. (kulturminneslagen), Jo Jonsvallen på Västremmen, inom fastigheten Älvros kyrkby 6:6, Älvros sn, Härjedalens kn, för byggnadsminne.

SKYDDSBESTÄMMELSER

Skyddsområdet omfattar del av fastigheten Älvros kyrkby 6:6 (se markerat område på Karta).

1. Byggnaderna nr 1-13 (se Situationsplan) får inte rivas, flyttas, byggas om, till. eller förändras till sina exteriörer.
2. Ändring av rumsindelning, eller åtgärder som innebär ingrepp i bärande stomme, får inte göras i byggnaderna nr 1-13.
3. Ingrepp i, eller ändring av fast inredning får inte göras i byggnaderna nr 1-13. Till fast inredning hör bl.a. golv, tak, dörrar, lister, paneler, eldstäder, väggfasta hyllor, bänkar och skåp.
4. Vattenuppfodringsanläggningen (nr 14) får inte rivas eller flyttas. Anläggningens konstruktion får inte ändras.
5. Byggnaderna nr 1-13 samt vattenuppfodringsanläggningen nr 14 skall underhållas så att de inte förfaller. Vård- och underhållsarbeten skall utföras med sådana material och metoder att det kulturhistoriska värdet inte minskar.
6. Skyddsområdet (se Karta) skall hållas i sådant skick att byggnadsminnets utseende och karaktär inte förvanskas. Vallar skall hållas öppna och får t.ex. inte planteras med träd eller buskar. Inom skyddsområdet får ytterligare byggnader eller andra fasta anordningar inte uppföras.

Länsstyrelsen och Jämtlands läns museum lämnar råd och anvisningar i fråga om vård och underhåll.



Om ändring av byggnadsminnet i strid med skyddsbestämmelserna anses nödvändig, kan Länsstyrelsen enligt 3 kap. 14 § Lagen (1988:950) om kulturminnen m.m. (kulturminneslagen) meddela tillstånd till detta.

#### ÄRENDETS BAKGRUND

Frågan om byggnadsminnesförklaring väcktes den 28 mars 2001 av Jämtlands läns museum. Länsstyrelsen underrättade omgående Lantmäterimyndigheten Jämtlands län, Fastighetsregistret.

Förslag till byggnadsminnesförklaring sändes ut på remiss den 18 maj 2001. Inga invändningar mot byggnadsminnesförklaringen har framförts. Några mindre omformuleringar har gjorts av skyddsbestämmelserna respektive motiveringstexten enligt anvisningar från Riksantikvarieämbetet.

Samtidigt med beslutet om byggnadsminnesförklaring av Jo Jonsvallen fattas även beslut om att förklara Myhrbodarna, inom fastigheten Valsjön 1:2, Hotagens sn, Krokoms kn, för byggnadsminne (dnr 221-3354-01).

#### BESKRIVNING OCH HISTORIK

Västremmen (Väst å Rem) har utgjorts av sammanlagt fyra bulotter, varav Jo Jonsvallen är den mest välbevarade. Vallens hemgård har varit Jo Jons i Älvros kyrkby, som under första hälften av 1800-talet ägdes av Jon Jonsa. Jo Jonsvallen var gårdens hemfäbod och ingick i ett flerfäbodssystem tillsammans med långfäbodarna Kölsätra och Vatteråsen.

Västremmens bulotter skiljs åt av skogsridåer. Den öppna vallen på Jo Jonsvallen omgärdas av ett skogsparti och har nästan samma omfattning som på laga skifteskarta, upprättad åren 1872-78 (se bifogade kartor). Byggnaderna är samlade på en åsrygg, där flera av dem sammanbyggt till en i det närmaste kringbyggd gård. Grupperingen av vallens byggnader färdigställdes sannolikt omkring 1840. Det förhållandevis ålderdomliga byggnadsbeståndet varierar i ålder från 1600- till 1800-tal. Vallen är en hemfäbod, som är ovanligt påkostad och omsorgsfullt byggd beträffande bygghantverk, husgruppering och byggnadstyper. Hemfäboden kan ses som en mindre kopia av hemgården i kyrkbyn.

Samliga byggnader på Jo Jonsvallen är timrade och omålade. Kring ett tun ligger storstugan (1, se Situationsplan). Det är en enkelstuga med årtalsinskriftionerna 1840 (dörrlås) samt 1837, respektive 1840 (båda skärmtaket). Stugan har en enkel och rustik inredning med golv, tak och vägghpanel i obehandlad furu. Taket har nyligen täckts med ett nytt spåntak. Storstugan har spår av



rödfärg på ytterväggen och vit färg runt förstren. Lillstugan (2) är en gavelstuga, som sammanbyggs med slipboden (3) mot storstugan. Lillstugans tak är täckt med klovor. Under byggnaden finns en källare med nedgång genom en källarsvale framför lillstugan. Liksom storstugan har lillstugan en enkel och rustik inredning. Vid tunet mitt emot storstugan ligger en kornlada (4). I vinkel med denna ligger en lada (5), som är sammanbyggd i vinkel med färhuset/gethuset (6). Gethuset fick nyligen ett nytt tak av kvartsklovor. Intill gethuset ligger ladugården (7) med plats för 13 kor. Här finns en eldstad, som möjliggjort ett nyttjande av vallen långt in på höstarna. Utrymmet mellan ladan, gethuset och ladugården har försetts med ett tak. Mellan ladan (5) och stallet (8) finns ett portlider. Här finns också dasset (9). Mellan stallet och storstugan finns ett vedlider (10).

Öster om det kringbyggda tunet ligger två hus. Det är en tröskloge (11) i två våningar samt ett härbre (12) med inskriptionen 1669. Härbret torde därmed vara vallens äldsta byggnad. Väster om tunet ligger en bastu (13) för torkning av korn. Söder om tunet finns en märklig vattenuppfördringsanläggning (14) i anslutning till en lågt liggande brunn. Anläggningen utgörs av fyra glest timrade tom, som bär upp en landgång. Från brunnens hissanordning längst ut på anläggningen löper en vattenränna på bockar längs med landgången in till land. Det mesta av virket i anläggningen har successivt bytts ut i samband med upprustningar. Norr om tunet finns en i stort sett raserad källare (15) och en brunn med hävarm (16).

När Jo Jonsvallen ännu var i traditionell drift, bufördes djuren till vallen i början av juni. Några veckor senare flyttades djuren till långfäbodarna Kölsätra och Vatteråsen. På Hansdagen den 29 augusti var det brukligt att återvända till Västremmen, där gårdsfolket och djuren stannade till långt in på hösten, eventuellt ända in i december. Traditionell djurhållning upphörde troligen på Jo Jonsvallen i mitten av 1960-talet.

Jo Jonsvallen uppmärksammades tidigt såsom märklig bland länets fäboddar. Emanuel Eriksson redovisade i *Jämten* 1930 en situationsplan över Jo Jonsvallen som, så när som på några små förändringar, ännu är giltig. Jordkällaren (nr 15) har sedan dess i stort sett raserats invändigt och en redskapsbod, som låg intill kornladan vid gårdstunet, har rivits. En del taktäckningar har ändrats genom åren. Senast har vallen restaurerats med statsbidrag åren 1996-98. Dokumentationsmaterial finns på Jämtlands läns museum och Länsstyrelsen.

Vallen har varit i skogsbolags ägo och utarrenderats sedan slutet av 1800-talet. Åren 1888 respektive 1893 köptes fastigheten Älvros kyrkby 6:6 av Bergvik & Ala Nya Aktiebolag, som genom fusioner idag ingår i Stora Enso AB. Vallen hävdas runt om byggnaderna.



men inte i samma omfattning som då traditionellt fåbodbruk bedrevs (se bifogat ortofoto). Spår av de äldre gårdesgårdarna finns i skogen runt om vallen. Idag nyttjas vallen huvudsakligen för sommarbocende och en del besöksarrangemang.

#### MOTIVERING

Fåbodbruket har i århundraden varit mycket omfattande i en stor del av landet. Idag är fåbodkulturen levande endast i ett fåtal områden, främst i delar av Jämtlands och Dalarnas län. Förutom de levande fåbodarna finns ett stort antal helt eller delvis bevarade fåbodnar i dessa områden. I ett riksperspektiv har fåbodbruket ett mycket stort kulturhistoriskt värde, vilket de senaste åren uppmärksammats i särskilda satsningar av Riksantikvarieämbetet m.fl. aktörer.

I Jämtlands län har ännu ingen fåbodvall förklarats för byggnadsminne. I landet i övrigt finns endast ett fåtal byggnadsminnesförklarade fåbodnar. Det är angeläget att fåbodmiljöer säkerställs för framtiden även i Jämtlands län. I Länsstyrelsens Verksamhetsplan 2001 har kulturmiljö ställt upp som ett eget verksamhetsmål att minst tre fåbodmiljöer skall skyddas genom byggnadsminnesförklaring och/eller reservatsbildning.

Jo Jonsvallen har av Jämtlands läns museum bedömts tillhöra de mest skyddsvärda fåbodarna i länet. I Läns museets fåbodinventering i slutet av 1970-talet bedömdes Västremmen tillhöra Kategori I (högsta värde). Västremmen ingår i riksintressemiljö för kulturmiljövården (Z 62 Älvros).

Jo Jonsvallen är en hemfåbod, som ingått i ett flerfåbodsystem. Vallen är unik beträffande den byggda miljön, där bebyggelsens ålder samverkar med utförande, bestånd och gruppering till en ovanligt påkostad och originell helhet.

Jo Jonsvallen har ett byggnadshistoriskt, agrarhistoriskt och ett samhällshistoriskt värde, som gör fåboden synnerligen märklig. Den uppfyller därmed kulturminneslagens krav för byggnadsminnesförklaring.



## ÖVERKLAGANDE

Detta beslut kan överklagas hos Länsrätten i Jämtlands län, se bilaga (Formulär F4).

I den slutliga handläggningen av ärende: har länsantikvarie Kjell-Åke Aronsson och länsassessor Kristina Hästö Normann deltagit.

Uno Svaleryd  
länsråd

Johan Looch  
antikvarie

### Bilagor:

Foton  
Situationsplan  
Karta med skyddsområde  
Laga skifteskarta  
Ortofoto  
Blankett för överklagande (Formulär F4)

### **Sändlista**

### Med delgivningskvitto:

Sten Erik Skog



SWEDISH NATIONAL HERITAGE BOARD  
RIKSANTIKVARIÉÄMBETET

Riksantikvarieämbetet  
Box 5405  
114 84 Stockholm

Jämtlands läns museum  
Box 709  
831 28 Östersund



Härjedalens kommun  
Miljö- och byggnämnden  
Medborgarhuset  
842 80 Sveg

Härjedalens kommun  
Kulturnämnden  
Medborgarhuset  
842 80 Sveg

För kännedom:

Länsstyrelsen, naturvård

Med laga kraft-bevis:

Lantmäterimyndigheten Jämtlands län  
Fastighetsregistret  
Box 366  
831 25 Östersund

Lantmäterimyndigheten Jämtlands län  
Svegskontoret  
Box 29  
842 21 Sveg

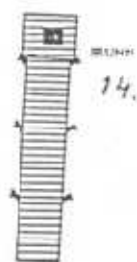
Jo Jonsvallen, Västremmen  
Arros, Hargsetalen

Foton

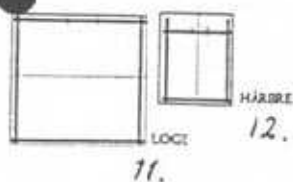
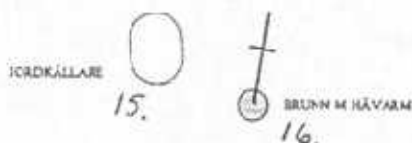
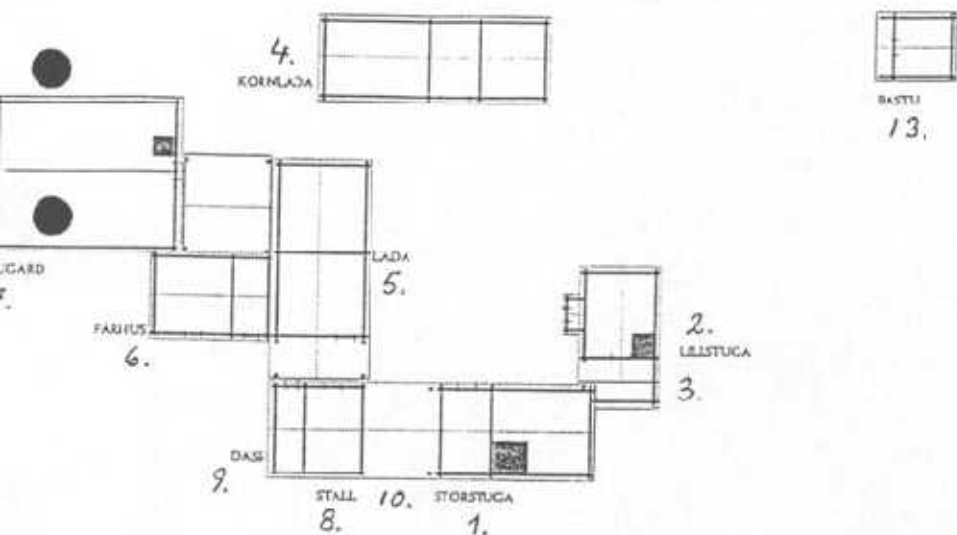


Jo Jonsvallen, Västremmen 2000-08-31. Foto Länsstyrelsen, Johan Look.

# Situationsplan



## FÖRKLARINGAR



## JÖ-JONSVÄLLEN

VÄSTREMMENS RÄDDO  
KYRKBYN 6:6  
ÄLVEDEN

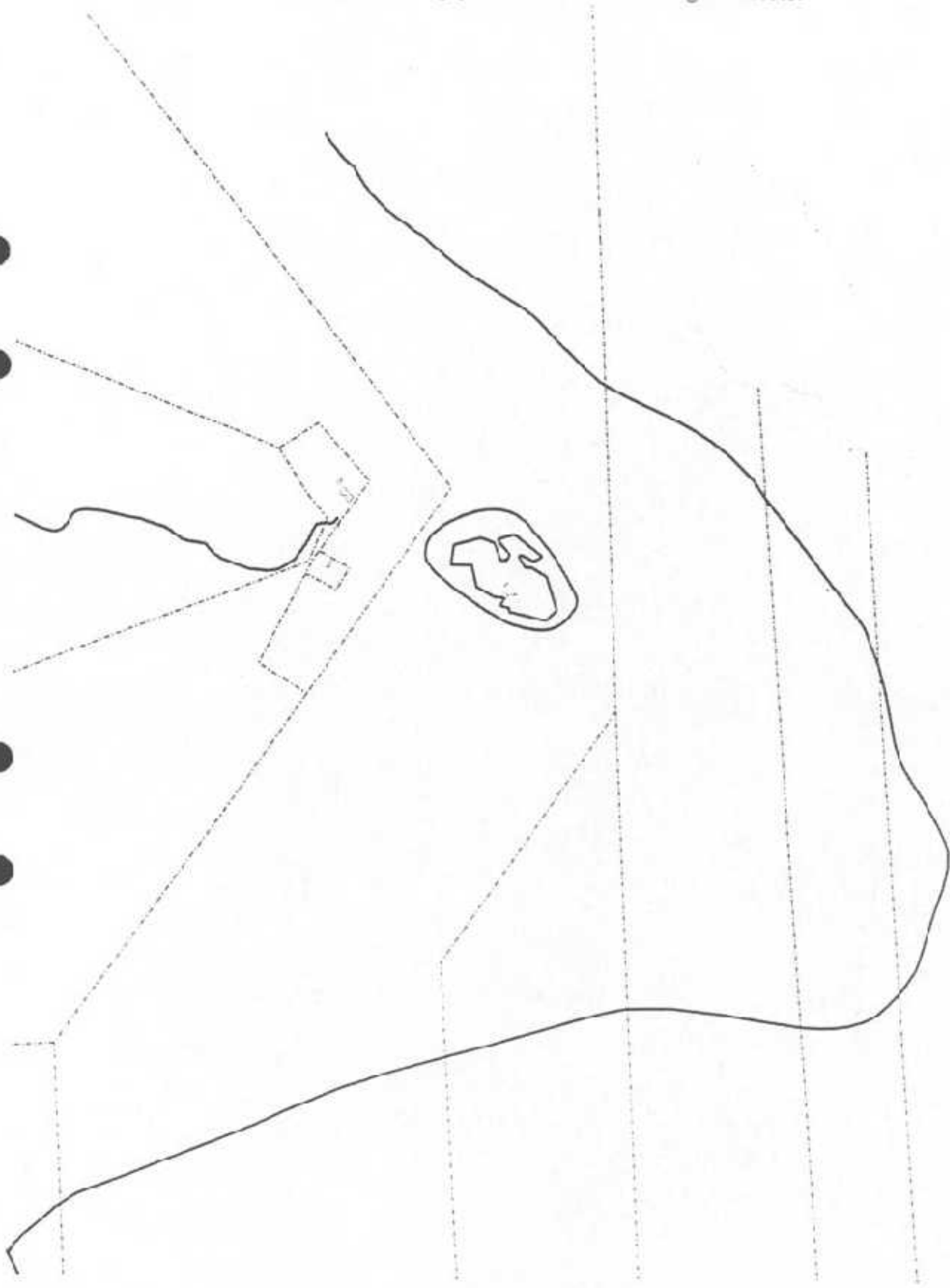
SITUATION, SEKT  
1955.08.28  
G ANDERSON, JLV

- |               |  |
|---------------|--|
| 1. Storstuga  | 2. Lillstuga                             |
| 3. Slipbod    | 4. Kornlada                              |
| 5. Lada       | 6. Fårhus/Cethus                         |
| 7. Ladugård   | 8. Stall                                 |
| 9. Dass       | 10. Vedlider                             |
| 11. Tröskloge | 12. Härbre                               |
| 13. Bastu     | 14. Brunn med vattenuppföringsanläggning |
| 15. Källare   | 16. Brunn                                |



### Karta med skyddsområde

Den yttre ringen visar skyddsområdets omfattning. Den inre ringen visar den öppna vallen som den är markerad på laga skifteskarta, upprättad åren 1872-78 (skiftesläggningen verkställd åren 1883-88). Se bifogat utdrag av laga skifteskarta. I skyddsområdet har förutom den öppna vallen även medtagits ett skogsparti runt vallen, se bifogat ortofoto.



Skala 1:10000

Laga skifteskarta (utdrag)

Upprättad åren 1872-78 (skiftesläggningen verkställd åren 1883-88). Det markerade området är den öppna vallen på Jo Jonsvallen. (Originalet å Lantmäterimyndigheten Jämtlands län).

