



Kopia  
Enligt förteckning  
sista sidan

Byggnadsminnesförklaring (BM) av byggnader på fastigheten Trossen 3, S:t Hansgatan 49 i Visby

Länsstyrelsen i Gotlands län

96-07-18

Överklagande har ej skett inom föreskriven tid.

*Eva Jacobsson*

Eva Jacobsson  
Registrator

BESLUT

Visby innerstad har bevarat egenarten hos gången tids byggnadsskick. Fastigheten Trossen 3 ingår som en värdefull del av denna bebyggelsemiljö.

Samtliga tre byggnader har medeltida murar, bäst bevarade i söder utefter gränden. Byggnaderna ger prov på olika tidsperioders byggnadstekniska lösningar.

Länsstyrelsen förklarar med stöd av 3 kap 1§ första stycket lag (1988:950) om kulturminnen mm denna fastighet för byggnadsminne (BM).

BM-förklaringen av ovan angivna fastighet skall omfatta bostadshuset, de två mindre byggnaderna utefter Travegränd samt den tillhörande tomten enligt bifogade karta.

BYGGNADSBESKRIVNING

Huvudbyggnaden (byggnad A enligt bifogade karta) är en envåningsbyggnad av kalksten med inredd vind under sadeltak med enkupigt tegel. På den västra sidan finns en grönmålad glasveranda. Grunden består av minst två äldre, sannolikt medeltida, källargrunder.

Byggnadens ålder är inte känd. En genomgående ombyggnad har gjorts på 1860-talet. Förändringar har därefter skett succesivt. Huset är senast omputsat med en guldfärgad cementputs år 1984.

Byggnad B är en på stenkällare liggande träbyggnad av okänd ålder med pappklätt sadeltak. Den har en tjärad panel utanpå de underliggande timmerväggarna. Tidigare använd som bostad och verkstad.

Byggnad C är en till bostad nyligen inredd byggnad tidigare använd som verkstad och bostad. Dess väggar består av sten mot söder och väster och en reveterad trävägg mot gårdssidan.

Utsträckning av medeltida murverk och övrigt murverk enligt medföljande ritning.

BM avser byggnadens exteriör och interiör i enlighet med skyddsföreskrifterna nedan.

#### SKYDDSFÖRESKRIFTER

Länsstyrelsen meddelar enligt 3 kap 2§ samma lag följande skyddsföreskrifter:

1. Byggnad A, B och C får inte rivas eller till sitt yttre byggas om eller till. Inga förändringar får heller ske vad gäller murverk och stomme, tak- och fasadmateriäl eller övrig exteriör utformning annat än i samråd med länsstyrelsen.
2. Byggnaderna skall underhållas så de inte förfaller. Vid underhålls- och reparationsarbeten skall utförandet ske på sådant sätt att det kulturhistoriska värdet inte minskar.
3. Den tillhörande tomten skall hållas i sådant skick att byggnadsminnets utseende och karaktär inte förvanskas. Ändringar på tomten såsom annan markbeläggning, uppsättning av anordningar som antenner, räcken, skärmtak, altaner, växthus, markiser, skyltar, lampor mm utförs i samråd med länsstyrelsen.

Murar samt plank med port mot omgivande gator ingår i BM och får ej ändras eller förvanskas.

#### FRAMTIDA ÅTGÄRDER

Före underhåll eller restaurering skall kontakt tas med länsstyrelsens kulturmiljöenhet. Råd om åtgärder ges av länsstyrelsen.

Även för BM provas bygglovpliktiga åtgärder på sedvanligt sätt i kommunens byggnadsnämnd. Stadsarkitektkontoret bör kontaktas i osäkra fall.

EV ÄNDRING AV BM

Om ändring av byggnadsminnet i strid mot de meddelade skyddsföreskrifterna anses nödvändig av särskilda skäl, får länsstyrelsen enligt 3 kap 14§ lag om kulturminnen mm meddela tillstånd härtill.

EV ÖVERKLAGANDE AV BESLUTET

Detta beslut kan överklagas hos länsrätten, se bilaga. Beslutet skall enligt 3 kap 1§ lag om kulturminnen mm tillämpas utan hinder av att ev talan förs mot beslutet.

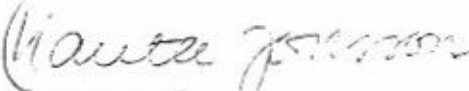
BESLUTANDE MM

Beslut i detta ärende har fattats av landshövding Thorsten Andersson.

Föredragande har varit länsantikvarie Marita Jonsson.

I den slutliga handläggningen har även deltagit förste länsassessorn Nils Strehlenert.

  
Thorsten Andersson

  
Marita Jonsson

RIKTLINJER FÖR FRAMTIDA RESTAURERINGSARBETEN  
(förslag)

Vid omputsning av huvudbyggnaden bör cementhaltig puts avlägsnas och ersättas med kalkbruksputs.

Nu överputsade eller rivna murverkslisener i gatu- fasaden kan rekonstrueras.

Vid invändiga restaureringsarbeten bör kvarvarande fast inredning som äldre dörrar, foder, lister eller takstuckatur inte avlägsnas.

Länsstyrelsen  
Gotlands län

BESLUT

12.06.1996

221-1465-95

Livsmiljöenheten/kultur

Kopia

RAÄ

Byggnadsnämnden

Gotlands Fornsal

Kultur- och fritidsnämnden

Kopia av lagakraftvunnet beslut

RAÄ

Lantmäterimyndigheten

Gotlands Fornsal

Byggnadsnämnden

Planenheten

Länsantikvarien

Flickskola

1  
1360,3 m<sup>2</sup>

Källargatan

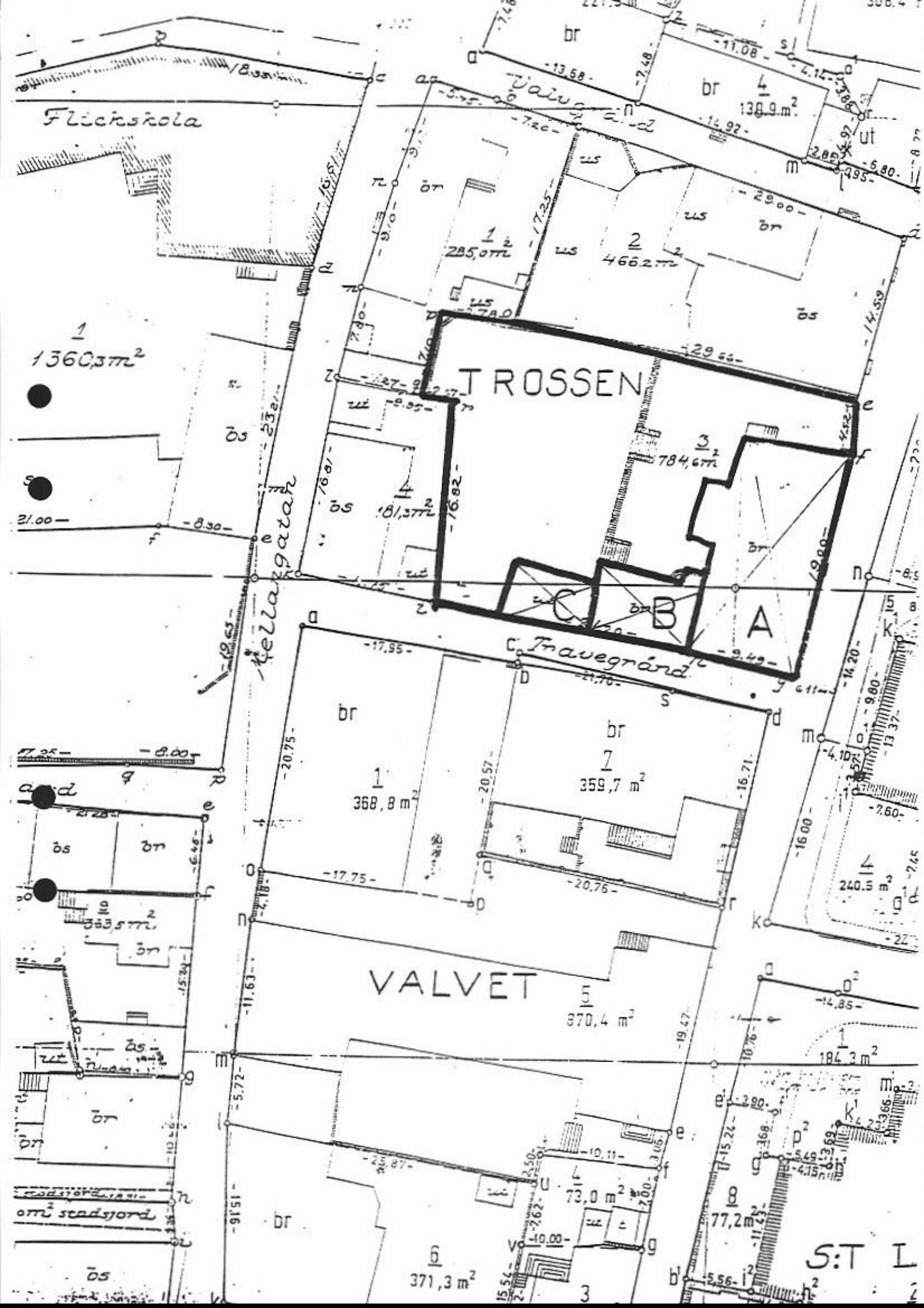
TROSSEN

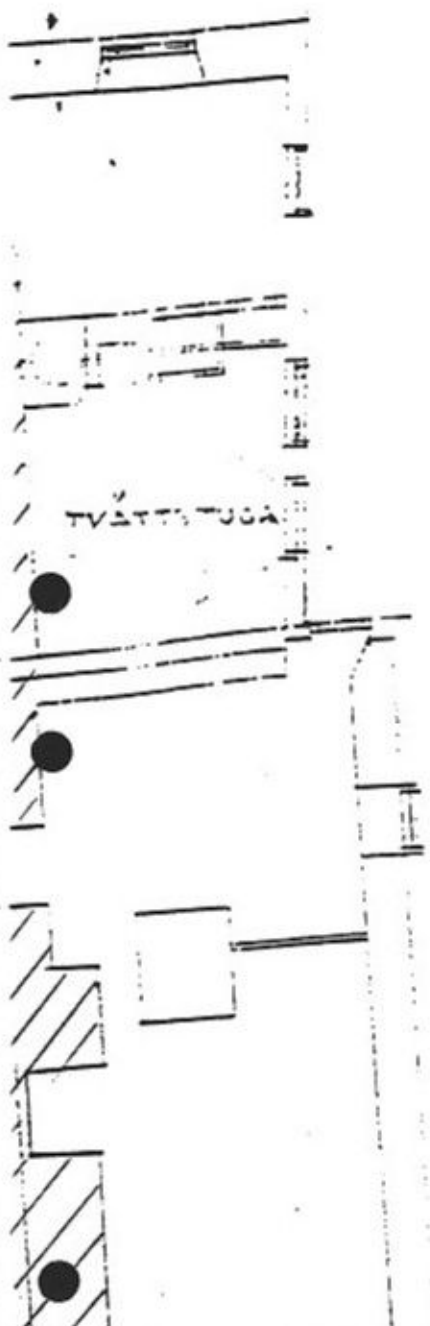
Travegränd

VALVET

6  
371,3 m<sup>2</sup>

S:T L



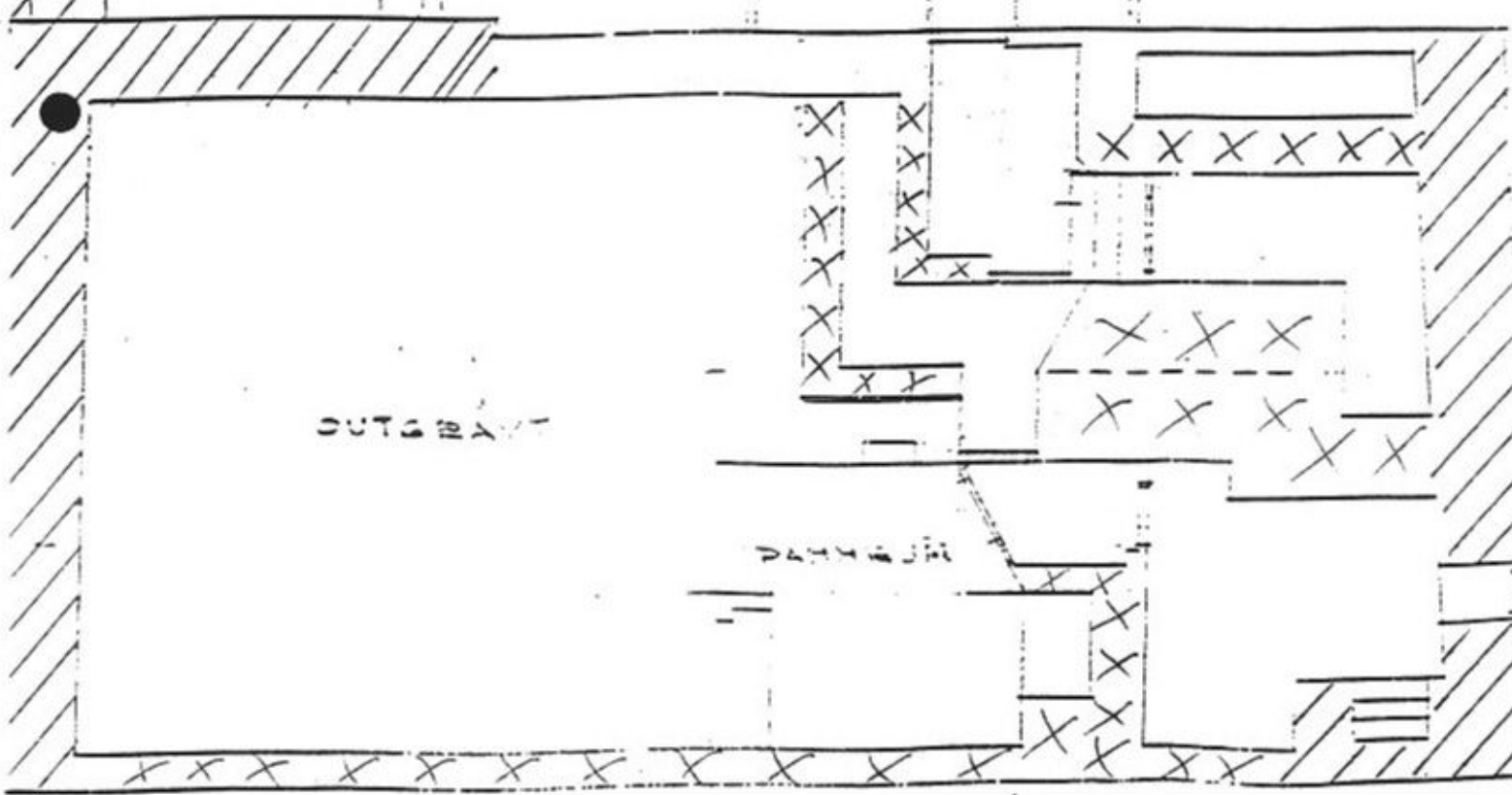


TVÄRTTUGA

UTSTRÄCKNING AV FÖRMODAT  
MEDELTIDA MURVERK



OSPECIFICERAT ÄLDRE MURVERK  
(ÄLDRE ÄN 1860)



OUTER BYGGET

INER BYGGET