

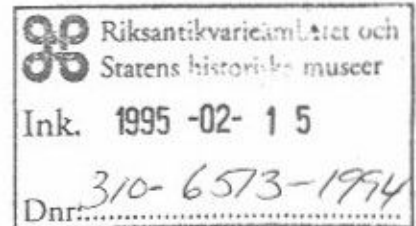
Kopia  
Enligt förteckning  
sista sidan

Länsstyrelsen i  
Gotlands län  
1995-01-16

Överklagande har  
ej skett inom fö-  
reskriven tid.

*Eva Jacobsson*

Eva Jacobsson  
Registrator



Byggnadsminnesförklaring (BM) av fastigheten Labora-  
torn 4 i Visby.

### BESLUT

Visby innerstad har bevarat egenarten hos gången tids byggnadsskick och är därför att anse som synnerligen märklig. Fastigheten Laboratorn 4 ingår som en välbevarad del av denna bebyggelsemiljö. Länsstyrelsen förklarar med stöd av 3 kap 1§ första stycket lag (1988:950) om kulturminnen mm denna fastighet för byggnadsminne (BM).

BM-förklaringen av ovan angivna fastighet skall omfatta byggnaderna samt den tillhörande tomten enligt bifogade karta. BM avser byggnadernas exteriör och interiör i enlighet med skyddsföreskrifterna nedan.

### BYGGNADSBESKRIVNING

Byggnaden består av 5 sammanbyggda huskroppar.

Hus A, enligt bifogad karta, är ett putsat tvåvånings tegelhus från 1920-talet.

B-huset från 1600-talet är byggt i korsvirkesteknik. I gatunivå i den östra delen gjordes på 1920-talet en ca. 3 m bred passage genom huset.

I väster ansluter korsvirkeshuset sig till ett medeltida stenhus i två våningar med sadeltak. Från detta hus (C på kartan) sträcker sig ett valv över Klosterbrunnsgatan.

Hus D består av två medeltida byggnader i sten vars norra del har en kryssvälvd källare. Mellan hus C och D finns en från gatan igenmurad port till en valvgång som leder in under trappan på gårdssidan.

SKYDDSFÖRESKRIFTER

Länsstyrelsen meddelar enligt 3 kap 2§ samma lag följande skyddsföreskrifter:

1. Ovan angivna byggnader får inte rivas eller till det yttre byggas om eller till. Inga förändringar får heller ske vad gäller murverk och stomme, tak- och fasadmateriell eller övrig exteriör utformning.
2. I byggnadernas inre får inte göras ingrepp i eller ändring av bärande konstruktioner, rumsindelning, skorstensstockar, väggar, tak- och golvmateriell eller fast inredning som eldstäder, spegeldörrar och listverk.
3. Byggnaderna skall underhållas så de inte förfaller. Vid underhålls- och reparationsarbeten får endast traditionella materiell och metoder användas och utförandet skall ske på sådant sätt att det kulturhistoriska värdet inte minskar.
4. Den tillhörande tomten skall hållas i sådant skick att byggnadernas utseende och karaktär inte förvanskas.

Framtida arbeten skall ske enligt punkterna 1-4 ovan och i samråd med länsstyrelsen.  
Rådgivning ges av länsstyrelsens kulturmiljöenhet.

Till beslutet bifogas riktlinjer för framtida upp-  
rustningsarbeten

EV ÄNDRING AV BM

Om ändring av byggnadsminnet i strid mot de meddelade skyddsföreskrifterna anses nödvändig av särskilda skäl, får länsstyrelsen enligt 3 kap 14§ lag om kulturminnen mm meddela tillstånd härtill.

EV ÖVERKLAGANDE AV BESLUTET

Detta beslut kan överklagas hos kammarrätten, se bilaga formulär B. Beslutet skall enligt 3 kap 1§ lag om kulturminnen mm tillämpas utan hinder av att ev talan förs mot beslutet.

BESLUTANDE MM

Beslut i detta ärende har fattats av landshövding Thorsten Andersson.

Föredragande har varit tf. länsantikvarie Christian Runeby

I den slutliga handläggningen har även deltagit förste länsassessor Nils Strehlenert.

  
Thorsten Andersson

  
Christian Runeby

Kopia  
RAÄ  
Byggnadsnämnden  
Gotlands Fornsal  
Kulturnämnden

Kopia av lagakraftvunnet beslut  
RAÄ  
Inskrivningsmyndigheten  
Fastighetsregistermyndigheten  
Gotlands Fornsal  
Planenheten  
Länsantikvarien  
Byggnadsnämnden

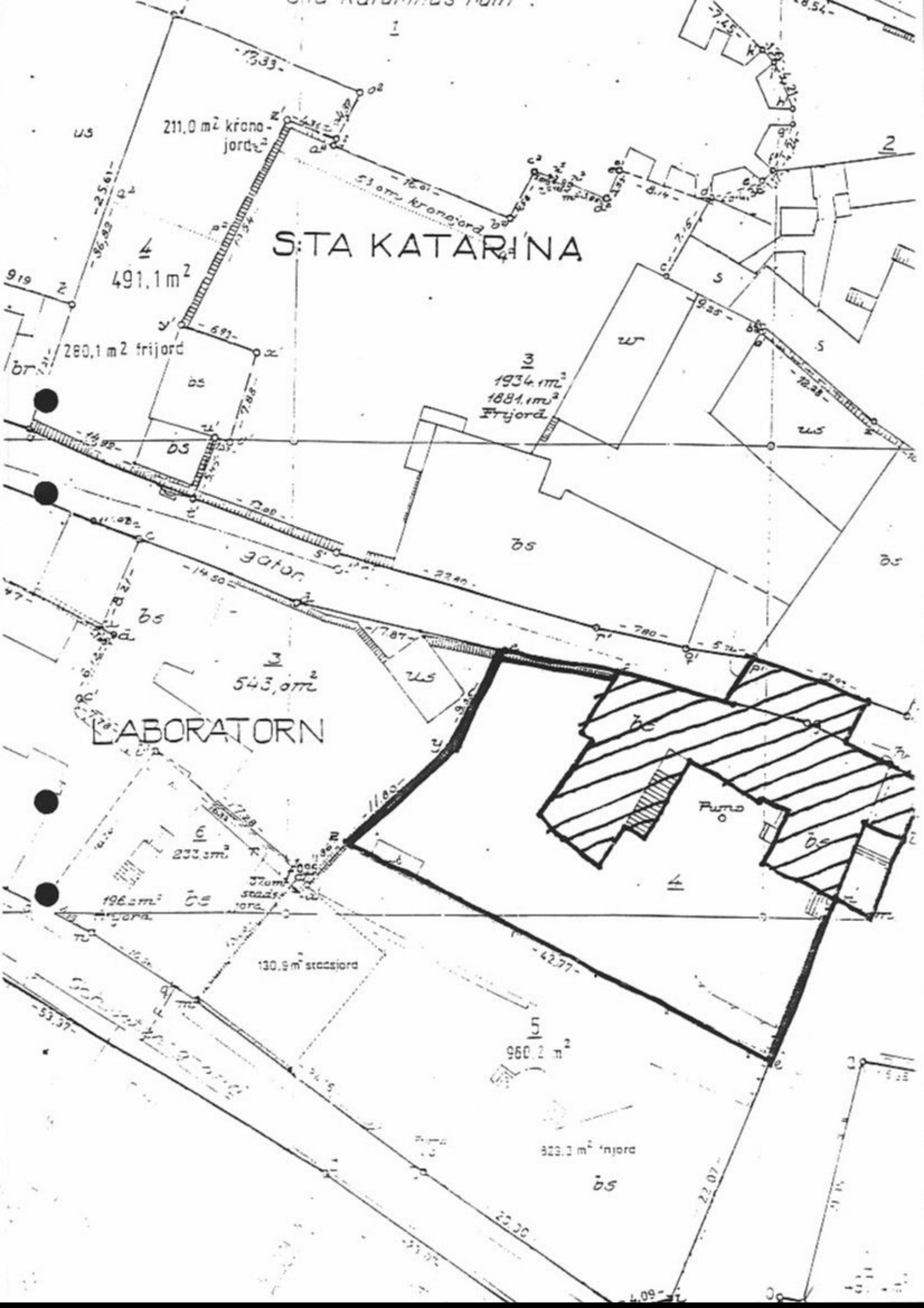
Riktlinjer inför framtida underhållsarbeten

På de medeltida huskropparna kan den nu sittande putsen bytas mot en slevdragen kalkputs.

Tillbyggnaden på gatuvalvets östra sida får rivas.

D-byggnadens valvrum skall behandlas med stor varsamhet. Endast tvättning av den sittande putsen rekommenderas. Fönster får sättas in i den gamla fönstergluggen. Skyddsörren mot gatan får bytas och entretrummet från 1940-talet kan rivas.

Porten in till valvgången mellan hus C och D kan öppnas på nytt. Äldre portar, medeltida fönsteröppningar etc. får tas fram.



S:TA KATARINA

211,0 m<sup>2</sup> kronajord

491,1 m<sup>2</sup>

280,1 m<sup>2</sup> frijord

1934,1 m<sup>2</sup>  
1881,1 m<sup>2</sup>  
Frijord

543,0 m<sup>2</sup>

LABORATORN

233,3 m<sup>2</sup>

196,3 m<sup>2</sup>

130,9 m<sup>2</sup> stadsjord

829,1 m<sup>2</sup> njord

Punkt

gator

