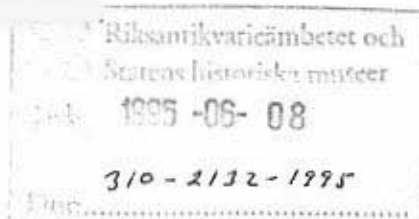




(se tillägg !)

Kopia  
Enligt förteckning  
sista sidan



Länsstyrelsen i  
Gotlands län  
1995-05-15

Byggnadsminnesförklaring (BM) av gårdsanläggningen på  
Klints 1:3 i Othem socken, Gotland.

Överklagande har  
skett inom fö-  
reskriven tid.

*Eva Jacobsson*

BESLUT

Eva Jacobsson  
Registrator

Gårdsanläggningen på Klints 1:3 i Othem bevarar egen-  
arten hos gången tids byggnadsskick och är därför att  
anse som synnerligen märklig, varför länsstyrelsen  
förklarar med stöd av 3 kap 1§ första stycket lag  
(1988:950) om kulturminnen mm denna fastighet för  
byggnadsminne (BM).

Byggnadsminnesförklaringen av ovan angivna fastighet  
skall omfatta manbyggnaden, flygeln med hemlighus och  
ladugården med tröskhus, samt den tillhörande tomten  
med trädgård och hägnader enligt bifogad karta.

BYGGNADSBESKRIVNING

Klints 1:3 är belägen på västra sluttningen av  
Klintsbackar i Othem. Gården består av manbyggnad,  
flygel med hemlighus och ladugård med tröskhus och  
magasin. Byggnaderna är traditionellt placerade med  
ladugårdslängan stående längs vägen och manbyggnaden  
längst in på tomten. Alla byggnader står på hållmark,  
köksträdgården ligger i terrasser på manbyggnadens  
baksida.

Manbyggnaden mäter 10x20 m och är byggd i två etapper  
av sten i två våningar under tegeltak. Södra hushalv-  
an är ett av Gotlands landsbygds äldsta stenhus och  
härstammar möjligen från medeltiden. Denna byggnads-  
del erhöll det utseende den har idag som tvåvånings-  
enkelstuga redan år 1700, därefter har endast obetyd-  
liga förändringar skett. Västra väggen aldrig put-  
sats, varför möjligheter till studier i stenstap-  
lingsteknik och byggnadsutveckling erbjuds här.

Den norra hushalvan tillfogades 1848 och försågs med källarvåning, hög bostadsvåning med oregelbunden planlösning, samt en rymlig vind. En invändig trappa från nya husdelen leder upp till gamla husdelens övervåning. Den norra hushalvan är oförändrad sedan sin tillkomsttid.

Huset har bevarat alla eldstäder och snickerier. Av särskilt intresse är färgsättningen, där rokokomålningarna med bla blomstergirlander i salen är sällsynt på Gotlands landsbygd.

Flygeln är byggd av sten under tegeltak omkring 1800. Västra halvan med gavelingång hyser bryggghus med bakugn, grytor och kölna. Östra halvan med sidoingång innehåller snickarbod med öppen spis.

Sammanbyggt med flygelns östra gavel står ett hemligt hus i sten med spåntak från 1800-talets andra hälft.

Den över 45 m långa ladugården är byggd i sten under plåttak (tidigare spån) 1896. Den delas i två delar genom ett portluder och innehåller olika fähus i norra delen och lada i den södra. Ett tröskhus är tillfogat ladan och ett magasin står i norra hörnet.

BM avser samtliga byggnaders exteriörer och interiörerna i manbyggnaden och flygeln med hemlighus i enlighet med skyddsföreskrifterna nedan.

#### SKYDDSFÖRESKRIFTER

Länsstyrelsen meddelar enligt 3 kap 2§ samma lag följande skydds-föreskrifter:

1. Ovan angivna byggnader får inte rivas eller till sitt yttre byggas om eller till. Inga förändringar får heller ske vad gäller murverk och stomme, tak- och fasadmaterial eller övrig exteriör utformning.
2. I manbyggnadens och flygelns inre får inte göras ingrepp i eller ändring av bärande konstruktioner, rumsindelning, skorstensstockar, väggarnas målnings-skud, tak- och golvmaterial eller fast inredning som eldstäder, spegeldörrar och listverk.
3. Byggnaderna skall underhållas så de inte förfaller. Vid underhålls- och reparationsarbeten får endast traditionella material och metoder användas och utförandet skall ske på sådant sätt att det kulturhistoriska värdet inte minskar. Alla framtida arbeten skall ske i samråd med länsstyrelsen.

4. Den tillhörande tomten skall hållas i sådant skick att byggnadsminnets utseende och karaktär inte förvanskas. Ändringar på tomten såsom annan markbeläggning, uppsättning av anordningar som antenner, staket, skyltar, lampor mm utförs i samråd med länsstyrelsen.

Före underhåll eller restaurering skall kontakt tas med länsstyrelsens kulturmiljöenhet. Råd om åtgärder ges av länsstyrelsen.

#### EV ÄNDRING AV BM

Om ändring av byggnadsminnet i strid mot de meddelade skyddsföreskrifterna anses nödvändig av särskilda skäl, får länsstyrelsen enligt 3 kap 14§ lag om kulturminnen mm meddela tillstånd härtill.

#### EV ÖVERKLAGANDE AV BESLUTET

Detta beslut kan överklagas hos Länsrätten, se bilaga formulär C. Beslutet skall enligt 3 kap 1§ lag om kulturminnen mm tillämpas utan hinder av att ev talan förs mot beslutet.

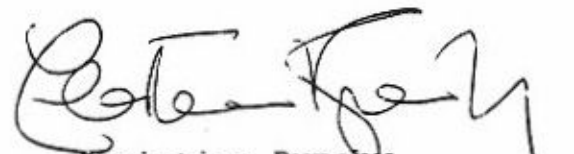
#### BESLUTANDE MM

Beslut i detta ärende har fattats av landshövding Thorsten Andersson.

T f länsantikvarien Christian Runeby har föredragit ärendet.

I den slutliga handläggningen har även deltagit förste länsassessorn Nils Strehlenert

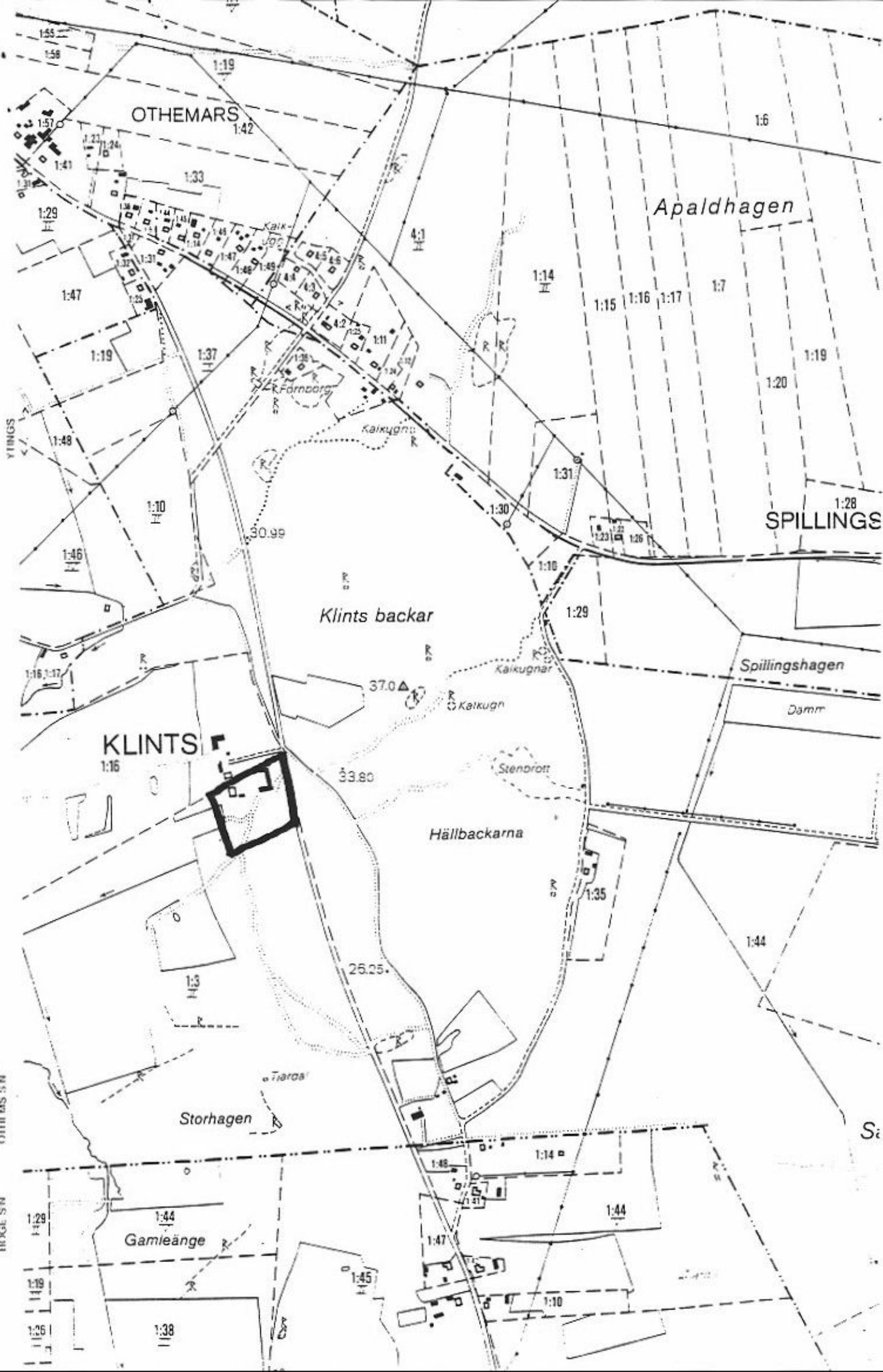
  
Thorsten Andersson

  
Christian Runeby

Kopia  
RAÄ  
Byggnadsnämnden  
Gotlands Fornsal  
Kulturnämnden

Kopia av lagakraftvunnet beslut  
RAÄ  
Inskrivningsmyndigheten  
Fastighetsregistermyndigheten  
Gotlands Fornsal  
Planenheten  
Länsantikvarien

BRÖGE S/N  
GÖTLANDS K.M.  
OTHEMARS S/N



Sa

L 1332 tillägg



Länsstyrelsen  
Gotlands län

Kulturmiljöenheten

1995-09-29

221-3184-95

Kopia till  
Länsantikvarien  
Gotlands fornsal  
Riksantikvarieämbetet

	Riksantikvarieämbetet och Statens historiska museer
Ink.	1995-10-11
Dnr.	310-2132-1995

2.9.

Tillägg till beslut om byggnadsminnesförklaring av fastigheten Klints 1:3 i Othem, Gotland

Er fastighet Klints 1:3 i Othem byggnadsminnesförklarades 1995-04-03 genom länsstyrelsens beslut.

Ert godkännande (1995-02-17) av länsstyrelsens förslag till byggnadsminnesförklaring skedde med förbehållet att badrum och toaletter i framtiden skulle få placeras på norra delen av vinden samt att därtill hörande vatten- och avloppsledningar måtte få installeras. Vidare förklarade Ni att ekonomibyggnadernas plåttak skulle målas grått.

Under förutsättning att åtgärderna utförs i samråd med och godkänns av länsstyrelsen medges dessa åtgärder genom detta tillägg till beslutet om byggnadsminnesförklaring.

Med samma goda samarbete som under de pågående restaureringsarbetena kan utan tvivel dessa frågor få en för alla parter lyckad lösning.

*Lennart Edlund*

Lennart Edlund  
tf länsantikvarie

95-10-30 Mb  
A. a. / 10

PLAN G TOR KLINTS TILLÄGGM

Postadress  
621 85 VISBY

Besöksadress  
Strandgatan 1

Telefon  
0498-29 21 00

Telefax  
0498-21 72 89