



LÄNSSTYRELSEN  
VÄSTRA GÖTALANDS LÄN

Kulturmiljöenheten  
Eva Björkman  
0501-60 53 83

BESLUT  
2004-09-02

Diarienummer  
432-64105-2001

Sida  
1(5)

Kommunstyrels  
Vara kommun  
534 81 VARA

## Byggnadsminnesförklaring av f.d. tingshuset i Vara Vara lden 12, Vara socken och kommun, Västergötland

### Beslut

Länsstyrelsen förklarar med stöd av 3 kap 1 § lagen om kulturminnen m m (SFS 1988:950), f.d. tingshuset i Vara för byggnadsminne.

Länsstyrelsen meddelar enligt 2 § samma lag följande skyddsbestämmelser:

1. *Byggnaderna (på situationsplan, bilaga 1, numrerade med 1 och 2) får inte rivas, flyttas eller till sitt yttre byggas om eller på annat sätt förändras.*
2. *I byggnad 1 får ingrepp i stomme eller ändring av rumsindelning inte göras i tingshussalen och vestibulen/väntsalen (på planritning, bilaga 2, markerade med rött). Äldre fast inredning såsom vägg- och takpanel, dörrar och dyligt i tingssalen och i vestibulen/väntsalen får inte ändras, övertäckas eller övermålas.*
3. *Inre ändringar i övrigt i byggnaderna skall ske i samråd med länsstyrelsen.*
4. *Byggnaderna ska vårdas och underhållas så att de inte förfaller. Vård och underhållsarbeten ska utföras på ett sådant sätt att det kulturhistoriska värdet inte minskar och ske med material och metoder som är anpassade till byggnadernas egenart. Härifrån omfattas t.ex. byte och reparation av fasadpaneler, takmaterial, dörrar och fönster samt ommålning. Samråd skall ske med Länsstyrelsen innan vårdarbeten påbörjas.*
5. *Det område kring byggnaderna som på situationsplanen avgränsats med en röd linje får inte ytterligare bebyggas och skall hållas i sådant skick att byggnadernas utseende och karaktär inte förvanskas. Parken skall vårdas på ett sådant sätt att dess karaktär bevaras*

### Redogörelse för ärendet

Frågan om skydd för det f.d. tingshuset i Vara togs upp genom en skrivelse som inkom till Länsstyrelsen den 20 december 2001. Ärendet remitterades till Västergötlands museum för yttrande avseende byggnadens och miljöns

g:\kulturmiljö\alm\beslut\2004\432\vara\64105-2001\vara\_lden\_12\_bm.doc

Postadress:  
542 85 MARIESTAD

Besöksadress:  
Hamngatan 1

Telefon/Fax:  
0501-60 50 00 (rörel)  
0501-60 54 44 (fax)

Webbadress:  
www.o.lst.se

E-post:  
kulturmiljo@o.lst.se

kulturhistoriska värde och behov av skydd. Efter utredning framförde Västergötlands museum i skrivelse den 23 januari 2003 att tingshuset är av så högt kulturhistoriskt intresse att museet rekommenderar att det ges status som byggnadsminne enligt lagen om kulturminnen m.m. Ärendet och museets utredning remitterades därefter till Kommunstyrelsen i Vara. Kommunfullmäktige i Vara tillstyrkte en byggnadsminnesförklaring vid sitt sammanträde den 22 september 2003. Länsstyrelsen upprättade därefter förslag till skyddsbestämmelser som remitterades till Vara kommun den 16 december 2003. Kommunstyrelsens arbetsutskott framförde efter sammanträde den 18 februari 2004 att kommunen anser att bevarandeskyddet endast bör omfatta tingshussal, entré och yttre miljö, och att inre ändringar skall ske i samråd med länsstyrelsen. Kommunen begärde också ersättning för eventuella merkostnader en byggnadsminnesförklaring kan komma att åsamka. Länsstyrelsen reviderade därefter skyddsbestämmelserna i enlighet med kommunens synpunkter, samt framförde att det inte finns grund för ersättning. Kommunstyrelsens arbetsutskott har vid sammanträde den 16 juni accepterat de reviderade skyddsbestämmelserna.

Riksantikvarieämbetet och Västergötlands museum har beretts tillfälle att ta del av förslag till skyddsbestämmelser. Riksantikvarieämbetet har i yttrande som inkom till Länsstyrelsen den 19 januari 2004 framfört att man inte har något att erinra mot byggnadsminnesförklaringen och skyddsbestämmelserna. Västergötlands museum har under hand tillstyrkt förslagen.

### Historik

Västergötlands museum har i sin utredning om tingshuset beskrivit dess historia som här återges. Vara tingshus uppfördes 1897 efter sammanslagning av Åse, Viste, Barne och Laske härader till ett tingslag 1889. Tingshusbyggnadsskyldige i Åse, Viste, Barne och Laske häraders domsaga inköpte tomten 1893 och fick lagfart året därpå. Arkitekt var den i Västergötland verksamme Lars Kellman som ritade flera tingshus i Skaraborg, bl.a. Moholms tingshus uppfört 1891 och Skara 1904. Fastigheten, som tidigare hade beteckningen stadsäga nr 3, överläts år 1971 på staten genom Kungliga Byggnadsstyrelsen, som redan 1974 sålde den till Vara kommun. Det sista tingsksammanträdet hölls i huset den 18 december 1973 då Vara domsaga drogs in och uppgick i Lidköpings domsaga. Från 1974 och tre år framåt användes huset till socialkontorets förvaltningslokaler och mellan 1977 och 1990 hyste tingshuset kommunens stadsarkitektkontor. Vid en ombyggnad 1963 tillkom en arkivtillbyggnad på tingshusets norra sida. I dag står tingshuset till stora delar onyttjat, vissa lokaler på bottenvåningen används som kurslokaler. Byggnadsnämnden har använt tingshallen som plenisal sedan 1974. Arkivbyggnaden är fortfarande del av kommunarkivet.

Byggnadsminnet Vara tingshus består av följande byggnader:

1. Tingshuset är förmodligen uppfört med timmerstomme. Byggnaden är komponerad av tre löst sammanhängande byggnadskroppar. Verandans trappparti och dess gavelliknande överstycke markerar tillsammans med

den övriga fasadens centrerade dekorationer byggnadens mittaxel. Panelen är slät och till största delen liggande. Sockel och trappa är av granit. Mittendelen har valmat sadeltak i skiffer och en takaltan med flaggstång och järnräcke med uppgång från vinden. Sidobyggnaderna har sadeltak med skiffer. Skorstenarna på mittendelen är klädda med ornamenterad plåt, övriga skorstenar är i gult tegel.

Tingshusets exteriör har en tydlig prägel av 1890-talets eklektiska träbyggnadsstil med detaljer inspirerade bland annat av gotiken, och är enligt läns museets bedömning till stora delar oförändrad. Färgsättningen var ursprungligen utförd med större kontraster mellan fasadpanelens ljusa kulör och de mörkare fönster- och dörrlisterna samt de många dekorativa detaljerna. I dag är fasaden färgsatt med ljusa brutna pigment.

De större utvändiga ändringar som skett sedan byggnaden uppfördes är en handikappramp som går från entrésidan runt hörnet till entrén åt öster. Denna uppfördes vid ombyggnaden 1963. Handikapprampen och inte minst räcket bör anpassas bättre till byggnaden. Tillbyggnaden för arkiv är putsad med en våning ovan jord och en källarvåning. Taket är ett plåttäckt pulpettak med högsta punkten åt väster vilket ger en bred, något misspyrdande plåtkant åt detta håll. Färgsättning och takmaterial följer tingshuset mycket väl.

Tingshusets interiör genomgick betydande förändringar vid ombyggnaden 1963 vilka är tydligast i de icke publika delarna, främst på övre våningen där endast delar av rumsindelningen är bevarad, men även i bottenvåningens östra och västra delar där kontorsrummen är helt ombyggda. Förändringarna blev dock mycket begränsade i tingsalen och i byggnadens vestibul/väntsal.

Tingssalen karakteriseras av en väl tilltagen takhöjd, som sträcker sig över två våningar, samt mycket väl bevarade väggar och tak. Tingsalen har sex helfranska pardörrar i ljus grå kulör samt väggar i en ljus brun-grå pärlspåntad träpanel samt väv/pappspända fält målade i ljus blå kulör och med enkla linjedekorationer. Taket är dekorerat med flera olika lister målade i flera kulörer. Panelen har förmodligen målats om men i övrigt är troligen väggarnas och takets målningar ursprungliga. Golvet byttes ut samtidigt som kakelugnen togs bort vid ombyggnaden 1963, då rummet även fick en ny lös inredning.

Kvar från den ursprungliga inredningen i tingsalen är ett flertal bänkar varav flera förvaras på tingssalens vind där även en bit av det ursprungliga skranket förvaras. Rester av denna inredning återfinns även i stallbyggnaden. Läns museet anser att en undersökning av var dessa inventarier förvaras bör genomföras och att en inventarieförteckning bör upprättas.

Vestibulen eller väntsalen är till största delen mycket väl bibehållen i såväl material som färgsättning. Väggarnas röda kulör kontrasterar starkt

mot tingshusets ljusa exteriör och tingssalens i jämförelse mer återhållsamma färgsättning. Väggspanelen är av pärlspontad smal panel, foder och lister är profilerade. Taklisten är starkt profilerad med ett flertal olika ornamentformer i flera olika kulörer. Taket är indelat i två partier för att dölja den bärande konstruktionen. Förmodligen har väggspanelen målats om samtidigt som toalettdörrarna tillkommit och en kamin tagits bort.

2. Stallbyggnaden är en 1 1/2-plans vinkelställd byggnad med sadeltak och enkupigt lertegel. Stallet är i dag interiört delvis ombyggt till garage men har i övrigt ett till största delen helt intakt stall med bås och kullerstensgolv. Stallets utsida är i stort sett orörd med undantag av färgsättningen som förmodligen ursprungligen var mörkare. Enligt foton från sekelskiftet 1900 var byggnaden försedd med en lanternin på taket intill den östra gaveln.

Tingshuset omges av en park med gräsmatta och ett flertal fruktträd åt norr och lövträd mot söder. Parken utgör en sammanhållande faktor mellan tingshuset och den omgivande samtida och senare tillkomna bostadsbebyggelsen. Parkens nu uppväxta och mycket högresta lövträd mot gatan ingår tillsammans med trädallén utmed gatan som väsentliga delar av tingshusets närmiljö och bör beaktas som en viktig del av tingshusets kulturhistoriska värde och bör skyddas mot en eventuell framtida exploatering.

### Motivering

Enligt 3 kap 1 § lagen om kulturminnen m m (SFS 1988:950) får Länsstyrelsen förklara en byggnad som är synnerligen märklig genom sitt kulturhistoriska värde eller som ingår i ett kulturhistoriskt synnerligen märkligt byggelseområde för byggnadsminne.

Vara tingshus från 1897, ritat av den i Västergötland verksamme Lars Kellman, är ett välbevarat exempel på en offentlig byggnad i en påkostad träarkitekturstil. Såväl väntsalen som tingssalen samt tingshusets exteriör med stallbyggnaden är ovanligt väl bibehållna vad gäller både material och färgsättning. Tingshuset har ett samhälls- och socialhistoriskt värde för orten Vara och speglar det nya järnvägssamhällets betydelse som centralort för den omkringliggande bygden.

Länsstyrelsen bedömer att Vara tingshus är synnerligen märkligt genom sitt kulturhistoriska värde.

### Hur man överklagar

Detta beslut kan överklagas hos Länsrätten, se bilagan formulär 03.

### Upplysningar

Länsstyrelsen lämnar råd och anvisningar i fråga om underhåll av byggnader, anläggningar och det kringliggande området.

Om det finns särskilda skäl får länsstyrelsen enligt 3 kap 14 § av lagen om kulturminnen m m (SFS 1988:950), lämna tillstånd till att ett byggnadsminne ändras i strid mot skyddsbestämmelserna. Länsstyrelsen får ställa villkor för tillståndet som är skäliga med hänsyn till de förhållanden som föranleder ändringen.

I detta ärende har landshövding Göte Bernhardsson beslutat och länsantikvarie Eva Björkman varit föredragande. I beslutet har även länsantikvarie Jan-Gunnar Lindgren, länsjurist Göran Fjellman och arkitekt Mehdi Vaziri deltagit.



Göte Bernhardsson



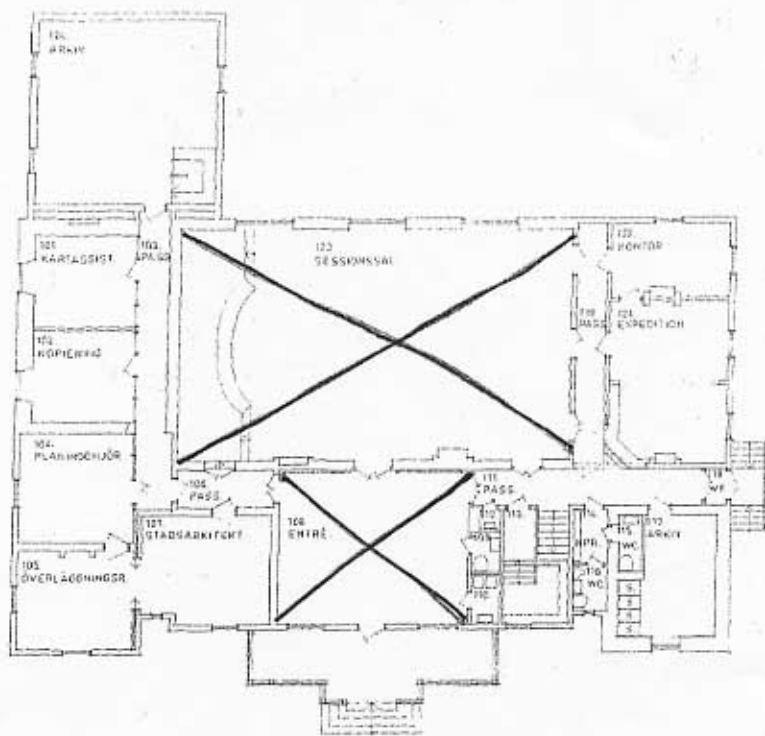
Eva Björkman

Bilagor  
Situationsplan, bil. 1  
Planritning, bil. 2  
Hur man överklagar

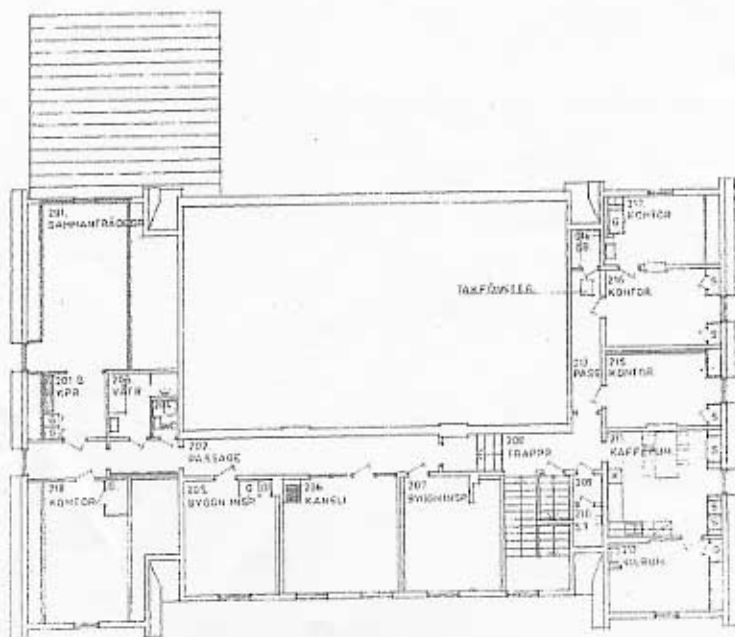
Kopia till:  
Riksantikvarieämbetet, delgivningskvitto + bilagor  
Västergötlands museum + bilagor  
Byggnadsnämnden, Vara kommun + bilagor  
Samhällsbyggnadsenheten  
BM-pärm

Laga kraftsbevis till:  
Riksantikvarieämbetet  
Länsstyrelsen, Naturvårds- och fiskeenheten, Göteborg + ev. kartbilaga  
Lantmäteriet





Ombyggnadsritning över bottenvåningen från 1963. Ritningen är förvarad på Vara kommunhus.



Ombyggnadsritning för övervåningen från 1963. Ritningen är förvarad på Vara kommunhus.

## Hur man överklagar Länsstyrelsens beslut

Var skall beslutet överklagas?

Länsstyrelsens beslut kan överklagas hos Länsrätten i Mariestad. **Överklagandet skall dock skickas eller lämnas in till Länsstyrelsen i Västra Götalands län. Adressen framgår av beslutet.**

Har överklagandet kommit in i rätt tid överlämnar Länsstyrelsen överklagandet och handlingarna till Länsrätten i Mariestad.

När skall beslutet senast överklagas?

Överklagandet skall ha kommit in till Länsstyrelsen **inom tre veckor** från den dag Ni fick del av beslutet.

Om klaganden är en part som företräder det allmänna, exempelvis en kommunal nämnd, skall överklagandet dock ha kommit in till Länsstyrelsen inom tre veckor från den dag då beslutet meddelades

Vad skall överklagandet innehålla?

Överklagandet skall vara skriftligt och undertecknat.

I skrivelsen skall Ni ange

- Ert namn, adress, personnummer/ organisationsnummer och telefonnummer,
- vilket beslut Ni överklagar t.ex. genom att ange beslutsdatum och ärendets diarienummer samt
- hur Ni anser att Länsstyrelsens beslut skall ändras och varför det skall ändras.

Om det finns motparter i ärendet bör Ni ange deras namn, adress, och telefonnummer.