



Töreboda
VG

BESLUT
2003-12-16

Diarienummer
432-21138-2003

Sida
1(3)

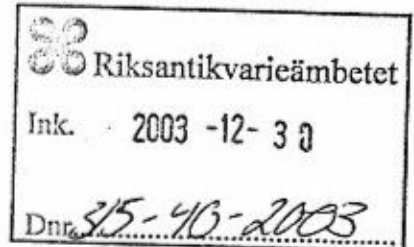
LÄNSSTYRELSEN
VÄSTRA GÖTALAND

Kulturmiljöenheten
Eva Björkman
0501-60 53 83

Delg.kv.

L1934
(H SØM)

Byggnadsminnesförklaring av Töreboda station
Björkäng 9:1, Töreboda kommun, Västra Götalands län



Beslut

Länsstyrelsen förklarar med stöd av 3 kap 1 § och 7 § lagen om kulturminnen m m (SFS 1988:950), att Töreboda station har övergått till byggnadsminne enligt nämnda kapitel.

Länsstyrelsen meddelar enligt 2 § samma lag följande skyddsbestämmelser:

1. Byggnaden får inte rivas, vare sig i sin helhet eller delar därav.
2. Byggnaden får inte byggas till, byggas om eller på annat sätt förändras till sin exteriör.
3. Byggnadens stommar får inte rivas, byggas om eller ersättas med andra material.
4. I de delar av byggnaden som kryssmarkerats på bilaga 2
 - a. får inte planlösningen ändras
 - b. får inte göras ingrepp i eller ändring av fast inredning
 - c. får inte ytskikt övertäckas, övermålas eller på annat sätt förändras.
5. Byggnaden skall vårdas och underhållas så att den inte förfaller. Vård och underhåll skall utföras på ett sådant sätt att det kulturhistoriska värdet inte minskar och ska ske med material och metoder som är anpassade till byggnadens egenart.
6. Skyddsområdet som markerats på bilaga 1 får inte ytterligare bebyggas eller på annat sätt förändras.

Redogörelse för ärendet

Regeringen beslutade den 21 augusti 1986 att Töreboda station skulle skyddas som statligt byggnadsminne. Beslutet grundade sig på en landsomfattande stationshusinventering som genomfördes av SJ:s dåvarande bandi- strikt, Arkitekturmuseet och Riksantikvarieämbetet.

2004-01-08 beslöt M
Kop iä HM UH = BM-reg. A. J. / J.

Fastigheten förvärvades 2001-01-01 från staten av Jernhusen AB, varvid den övergick till att bli byggnadsminne enligt KML, dock utan fastställda skyddsföreskrifter. Riksantikvarieämbetet har i samråd med Jernhusen AB och Länsstyrelsen utarbetat förslag till skyddsbestämmelser. Handlingar i ärendet har 2003-03-11 översänts till länsstyrelsen som underlag för beslut.

Stationshuset har i gällande detaljplan beteckningen Q.

Historik

Från hösten 1859 fungerade Töreboda station som västra stambanans slutstation, då banan från Göteborg nått denna strategiska punkt där järnvägen korsar Göta kanal. Här förenades Baltzar von Platens kanalprojekt och Nils Ericsons järnvägsnät och stationen sågs som en symbolisk fredspakt mellan de ofta motstridiga partsintressena. Ett nytt samhälle planerades på den tidigare i stort sett orörda marken. Stationen förlades strategiskt i anslutning till kanalen och med en sida vänd mot denna och en mot järnvägen.

Framtidsplanerna medförde att stationshuset byggdes i sten och gavs en för tiden ansevärd storlek. Stationshuset byggdes i rött tegel i "rohbau", dvs teglet putsades inte. Denna s k Alingsås-modell var ett av de första stationshus som arkitekten Adolf Edelsvärd ritade och liknande stationshus uppfördes i Alingsås och Skövde.

Byggnaden utformades helt symmetriskt med ett högre mittparti flankerat av två vånings sadeltakstäckta sidopartier samt två små envånings sidoflyglar på gavlarna. Mittdelen framhävdes även genom stickbågiga dörrpartier i bottenvåningen mot kanalen, höga rundbågade fönster i den övre våningen och ett torn av trä med flaggstång. Tornet revs sedermera, men återställdes vid en omfattande renovering av byggnaden 1996-97.

I bottenvåningen gjordes vestibulen sexkantig och kring denna låg biljettkontor, väntsalor och en matservering. I flyglarna inrymdes expeditionslokaler av olika slag. På övervåningen inreddes ett kök och åtta bostadsrum. Fle- ra ombyggnader har förändrat interiören, men delar av äldre planlösning och inredning finns bevarad. Bottenvåningen har även återfått något av sitt ursprungliga utseende efter den omfattande renoveringen som skedde 1996-97, då paneler, dörrpartier och färgsättning återställdes. Vid denna renovering återställdes även hela takfoten, vissa dörr- och fönsterpartier och som tidigare nämnts tornet på taket.

Töreboda är en av de äldsta kvarvarande stationerna i landet och exemplifierar en senare vanlig byggnadstyp, nämligen tegelbyggnaden i rohbau med måttliga kontinentala stilinfluenser. Byggnaden är exteriört mycket väl bevarad och har ett betydande arkitekturhistoriskt värde. Byggnaden har även samhällshistoriskt värde som symbol för det uppsving orten erhöll genom järnvägsförbindelsen.

Motivering

Enligt 3 kap 1 § kulturminneslagen skall ett statligt byggnadsminne som övergår till en annan ägare än staten därmed utgöra ett byggnadsminne enligt samma lag. Länsstyrelsen skall enligt 3 kap 7 § samma lag i sådant fall utfärda förklaring om detta.

Hur man överklagar

Detta beslut kan överklagas hos Länsrätten, se bilagan formulär 03.

Upplysningar

Länsstyrelsen lämnar råd och anvisningar i fråga om underhåll av byggnader, anläggningar och det kringliggande området.

Om det finns särskilda skäl får länsstyrelsen enligt 3 kap 14 § lagen om kulturminnen m m (SFS 1988:950), lämna tillstånd till att ett byggnadsminne ändras i strid mot skyddsbestämmelserna. Länsstyrelsen får ställa villkor för tillståndet som är skäliga med hänsyn till de förhållanden som föranleder ändringen.

I detta ärende har Jan-Gunnar Lindgren beslutat och Eva Björkman varit föredragande. Dessutom har företrädare för rätts- och samhällsbyggnadsenheten deltagit.



Jan-Gunnar Lindgren



Eva Björkman

Bilagor

Kartor och ritning över del av stationsbyggnaden
Hur man överklagar

Kopia

Riksantikvarieämbetet, delgivningskvitto;
Västergötlands museum + bilagor
Töreboda kommun, byggnadsnämnden + bilagor

Laga kraftsbevis till:

Riksantikvarieämbetet
Lantmäterimyndigheten
Byggnadsnämnden




LÄNSSTYRELSEN
VÄSTRA GÖTALANDS LÄN

Kulturmiljöenheten
Yvonne Holmén
0501-60 53 03

wt: jh

2004-02-16

Sida
1(1)

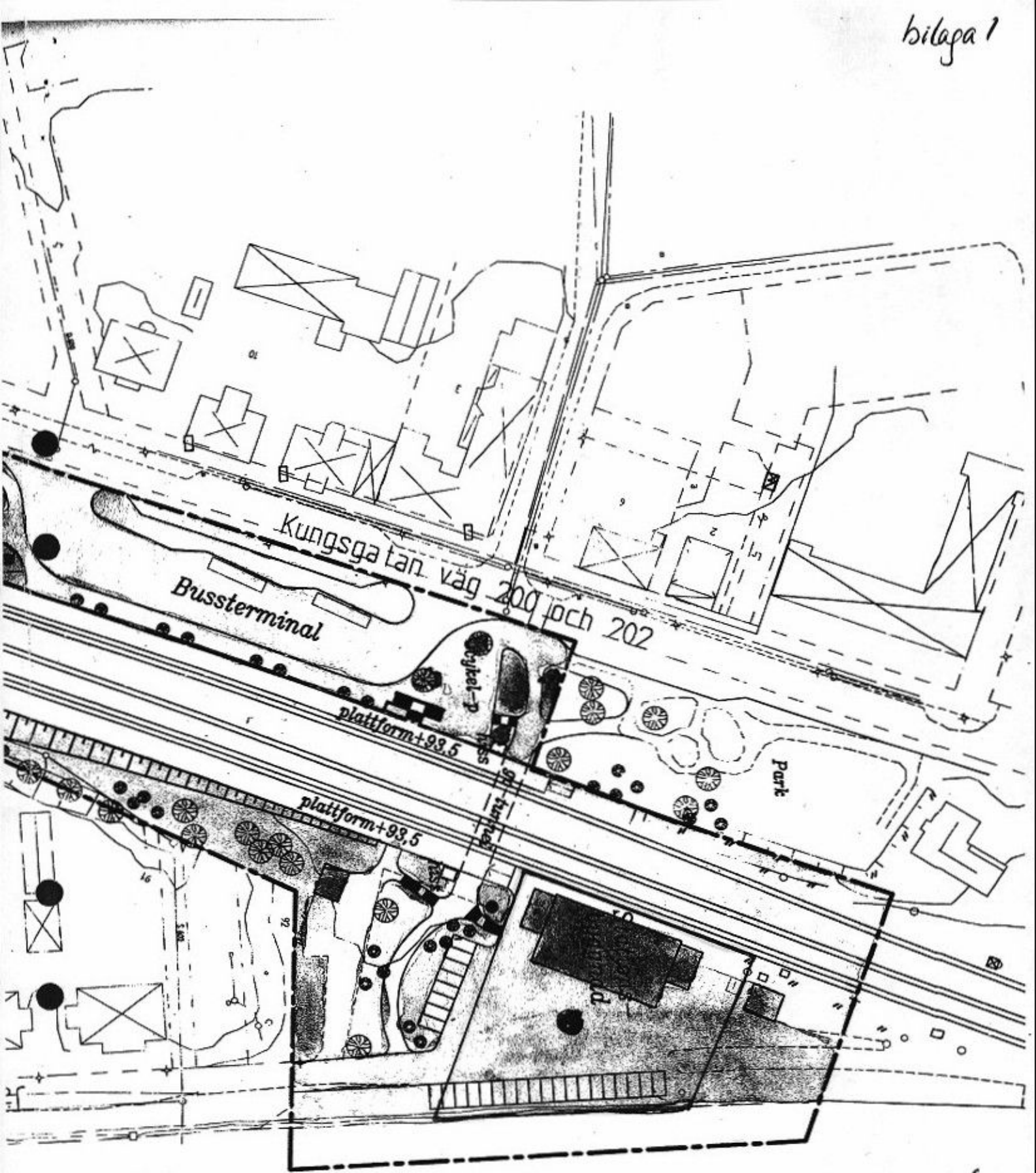
	Riksantikvarieämbetet
Ink.	2004 -02- 2 3
Dnr.....	

Riksantikvarieämbetet
Box 5405
114 84 STOCKHOLM

Enligt Länsstyrelsens i Västra Götalands län
diarium har besvär inte anförts över detta beslut.

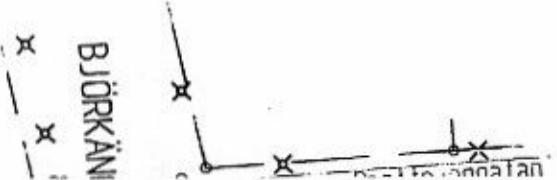
Registratorn/Sign

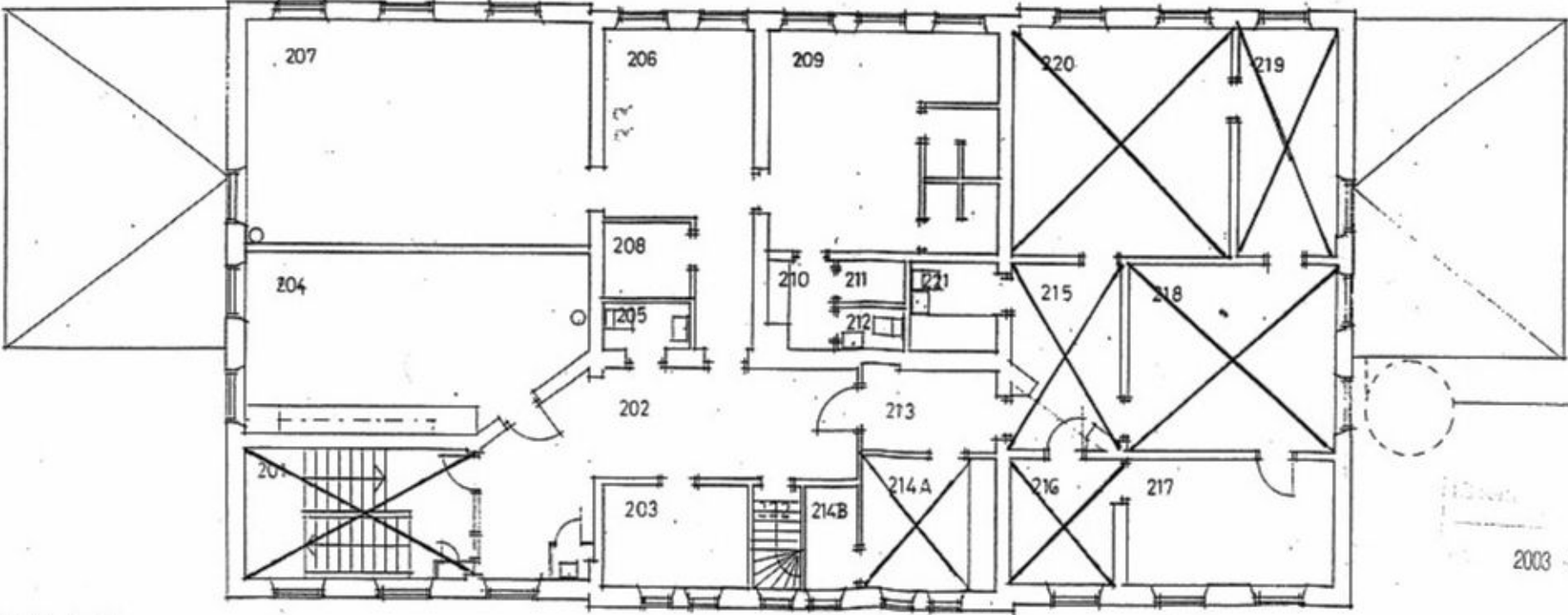
JH



Skala 1:1000

SÖTA KANAL





LÄGE FÖR FRAMTID/
UTRYMNINGSTRAPPA
TAK FÖRSES DÅ MED
HALKSKYDD OCH RÄCK

2003-03-13

PLAN 1 TR

a