

Byggnadsminnesförklaring av byggnader i 10 kv Draken tomt nr 13 i stadsdelen Bö (villa "Soltorpet"), Brödragatan 8, Göteborg

I skrivelse den 20 december 1982 har Ni väckt fråga om byggnadsminnesförklaring av rubricerade byggnader.

Ärendet har varit remitterat till Riksantikvarieämbetet, Göteborgs historiska museum och byggnadsnämnden i Göteborgs kommun.

Riksantikvarieämbetet har i skrivelse den 21 mars 1983 framhållit att det som från mer generella synpunkter stödjer en byggnadsminnesförklaring är att villan representerar en brytningstid inom svensk arkitektur, som lätt kan komma vid sidan av skolexemplen från olika lättdefinierade epoker. Ämbetet påpekar dessutom bl a att villan har en mycket välbevarad fast inredning som i största möjliga utsträckning bör ingå i eventuella skyddsbestämmelser. I skrivelsen påpekas också att även husets tomt kan behållas i ursprungligt utseende. Ämbetet anser att en klar bedömning i byggnadsminnesfrågan är svår att göra eftersom ämbetet saknar överblick över samtida villaarkitektur i Göteborg. Vid ett slutligt ställningstagande bör jämförelser göras med andra påkostade villor. Riksantikvarieämbetet har sedermera genom att bevilja bidrag för konserveringsarbeten m m på fastigheten betonat dess kulturhistoriska värde.

I sitt svar den 27 januari 1983 har Göteborgs historiska museum gjort en jämförelse mellan olika villor och bedömt att Brödragatan 8 är särskilt värdefull på grund av sina interiöra målningar. I museets skrivelse påpekas bl a också det intressanta i att tillkomsten av byggnaden och trädgården är väl dokumenterad. Museet bedömer villan som så värdefull ur kulturhistorisk synpunkt att en byggnadsminnesförklaring bör komma ifråga.

Byggnadsnämnden i Göteborg har yttrat sig den 22 mars 1983 och har därvid inte haft någon erinran mot byggnadsminnesförklaring.

Ni har i skrivelse den 15 juni 1983 förklarat Er godkänna en byggnadsminnesförklaring med de skyddsföreskrifter som föreslagits.

Länsstyrelsen vill för sin del anföra följande.

Byggnaderna på den aktuella fastigheten uppfördes 1903 åt skeppsredaren Werner Lundqvist efter ritningar av arkitekten G Nordström. Byggnaden ligger inom "Örgryte trädgårdsstad", ett villaområde som växte fram i anslutning till Örgryte nya kyrka omkring sekelskiftet. Villan har drag

både av jugend och nationalromantik. Vidare har villan en mycket välbevarad fast inredning bl a två rum med vägg- och takmålningar utförda av Ole Kruse, medlem i det brödrasällskap som givit gatan dess namn. Bröderna sammanträdde i villan. Många av dekorationerna anspelar på föreningens syften.

Byggnaderna har under våren och sommaren 1983 renoverats. Därvid har bl a ytterligare ursprungliga dekorationer kommit i dagen och återställts.

Till villan hör också en trädgård, som i alla väsentliga delar bevarat sin ursprungliga karaktär. Det gäller både markplanering och växtlighet. Till trädgården hör också flera mindre byggnader som är ursprungliga: lekstuga med dekorationer från 1912, hundkoja och torrdass.

Ytterligare en ovanlig företeelse bör nämnas. Genom Brödernas verksamhet finns en omfattande dokumentation i form av bild och text från byggnadernas tidiga historia.

Remissinstanserna har betonat att Soltorpet har högt kulturhistoriskt värde. Genom Göteborgs historiska museums yttrande framgår att byggnaderna även i jämförelse med andra villor i regionen måste värderas högt. Därtill bör tillfogas att det är ovanligt att helheten är så väl bevarad att byggherrens intentioner kan avläsas exteriört och interiört såväl som i den yttre miljön. Länsstyrelsen bedömer att Soltorpet väl motsvarar kraven i byggnadsminneslagen.

Länsstyrelsen förklarar därför med stöd av 1 § lagen om byggnadsminnen (1960:690) byggnaderna på ovan angivna fastighet för byggnadsminne.

Länsstyrelsen meddelar enligt 2 § samma lag följande skyddsföreskrifter.

- 1 Byggnader, 1-4, som markerats med skraffering på bifogad karta får inte rivas, flyttas eller till sitt yttre byggas om eller på annat sätt förändras.
- 2 I byggnadernas (nr 1-2) inre får inte sådana åtgärder vidtagas som medför ingrepp i befintlig rumsindelning, ursprunglig inredning eller ursprungliga interiöra målningar och dekorationer. För byggnad nr 1 gäller detta endast för de delar, som kryssmarkerats på bilagda planritningar.
- 3 Byggnaderna skall underhållas så att de inte förfaller. Vård- och underhållsarbeten skall utföras på ett sådant sätt att det kulturhistoriska värdet inte minskar.
- 4 Det område kring byggnaderna som avgränsats med streckad linje på bifogad karta skall hållas i sådant skick att byggnadernas utseende och karaktär inte förvanskas.

Länsstyrelsen lämnar råd i fråga om underhållet av byggnaderna och värden av det kringliggande området.

1983-09-26

11.392-4373-82

Om ändring av byggnadsminnet i strid mot meddelade skyddsföreskrifter finnes nödvändiga för att byggnaden skall vara till nytta eller om sådan ändring eljest kan anses påkallad av särskilda skäl, får länsstyrelsen enligt 3 § lagen om byggnadsminnen meddela tillstånd härtill.

Enligt 14 § tredje stycket lagen om byggnadsminnen gäller detta beslut omedelbart, även om det överklagas.

Detta beslut kan överklagas hos kammarrätten i Göteborg inom tre veckor, se bilaga (formulär 1).

Beslut i detta ärende har fattats av länsstyrelsens styrelse. I beslutet deltog landshövdingen Åke Norling, ledamöterna Göran Axell, Erling Sundwall, Gösta Björck, Bengt-Olof Thylén, Sven Lignell, Ingemar Svensson, Rune Thorén, Stig Grauers, Kjell A Mattsson, Elof Karlsson och Bertil Nilson samt tjänstgörande suppleanterna Tom Heyman, Inge Johansson och Verna Rydén.

I den slutliga handläggningen deltog även tf länsrådet Lennart Grönberg länsassessorn Margareta Koch, biträdande länsarkitekten Elof Persson och länsantikvarien Hans Andersson, den sistnämnde föredragande.


Åke Norling


Hans Andersson

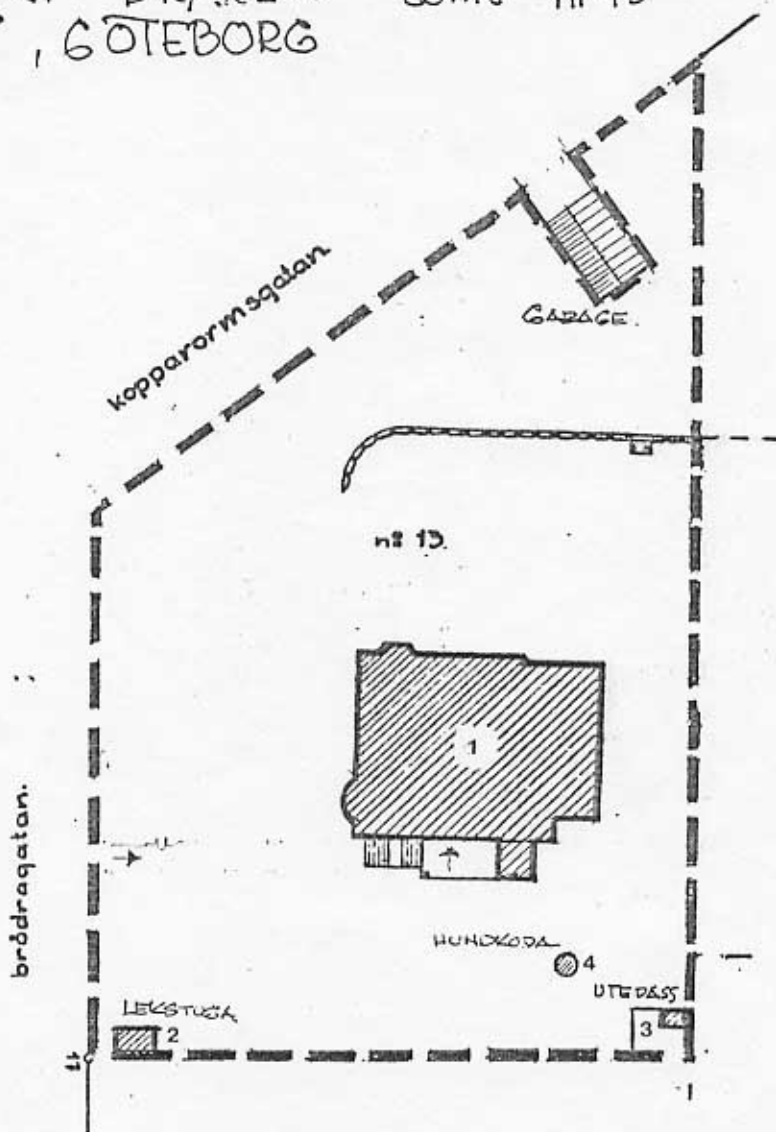
Bilagor

- 1-3 Karta och planritningar
- 4 Besvärshänvisning

Kopia till
riksantikvarieämbetet och statens historiska museer +
bilagor + delgivningskvitto
Göteborgs kommun, byggnadsnämnden + bilagor 1-3
Göteborgs kommun, museinämnden + bilagor 1-3
Göteborgs historiska museum + bilagor 1-3
inskrivningsmyndigheten + bilagor 1-3 efter laga kraft
juridiska enheten + bilagor 1-3
planenheten + bilagor 1-3
lantmåterienheten + bilagor 1-3
länsantikvarien + bilagor 1-3
akten

10 KV DRÅKEN
BÖ, GÖTEBORG

tomt nr 13



SITUATIONSPLAN.

1:400

Tillhör skyddsföreskrifterna.



Byggnad som ingår i skyddsföreskrifterna



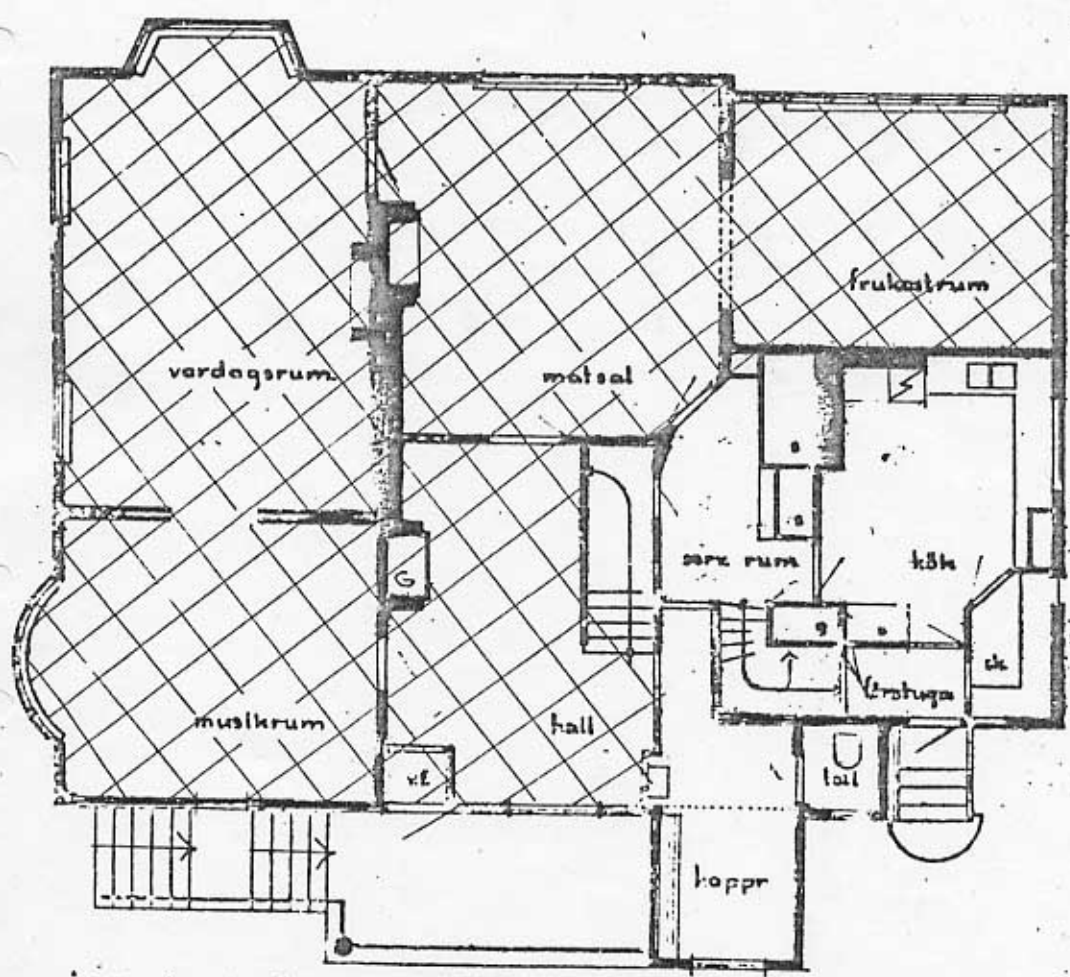
Områdesgräns

GÖTEBORG

1983.01.13

H.

10 KV. DRÅKEN tomt nr 13
BÖ , GÖTEBORG



BOTTENPLAN

1:100.

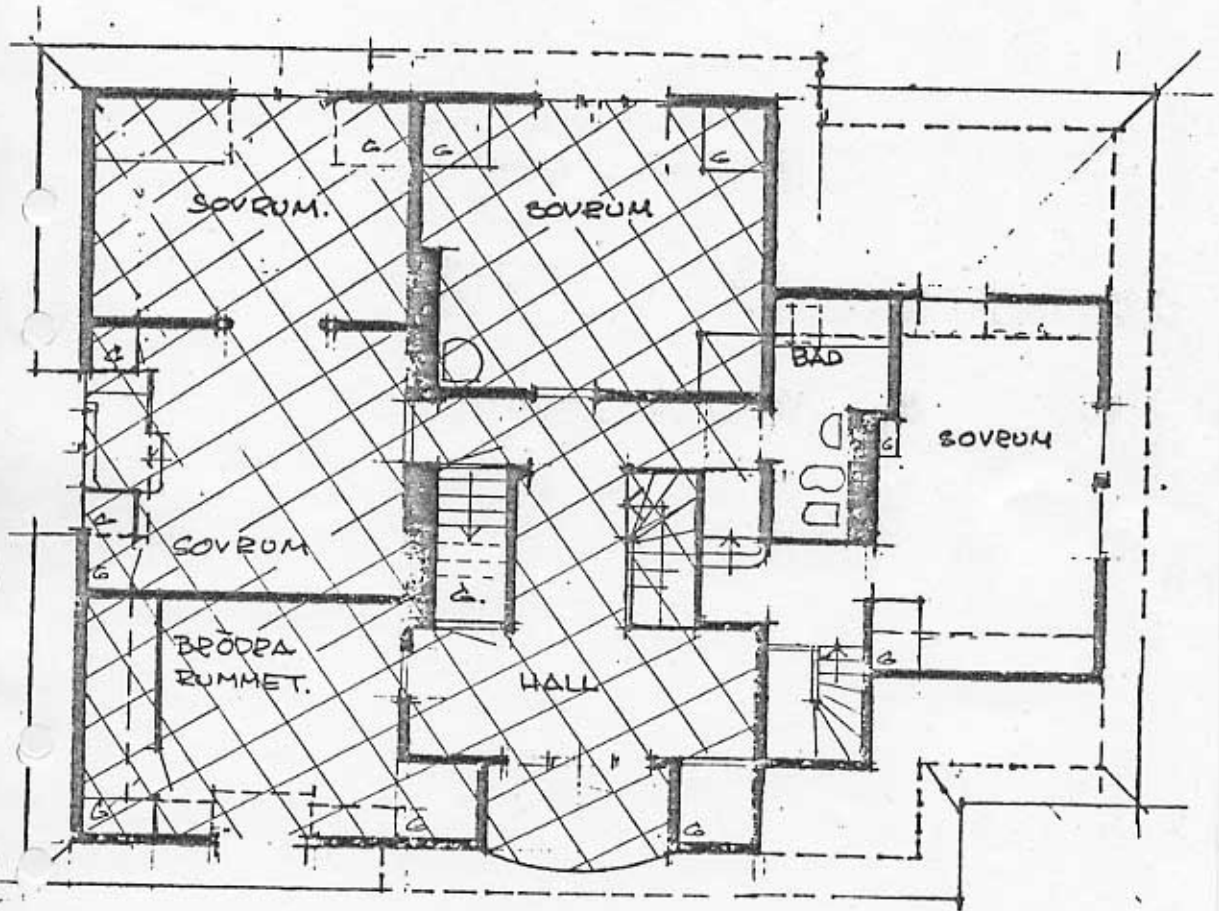
NUVARANDE UTSEENDE

Tillhör skyddsföreskrifterna



Yta som ingår i skydds-
föreskrifterna

GBC, DEV. 1983-06
1983-01-13
LL.



PLAN 1 TR

1:100

NUVÄRANDE UTSEENDE

Tillhör skyddsföreskrifterna



Yta som ingår i skyddsföreskrifterna

REV. 1983-06-14
GÖTEBORG 1983-01-13
← J.

Den som vill kläga över länsstyrelsens beslut skall göra det skriftligen genom besvär till kammarrätten i Göteborg, Box 1531, 401 50 GÖTEBORG.

Besvärshandling skall ha kommit in till kammarrätten inom den tid som markerats med kryss

- tre veckor från den dag då klaganden fått del av beslutet
- två månader från den dag då klaganden fått del av beslutet
- två månader från dagen för beslutet
-

UPPLYSNINGAR

1 besvärshandling anges

1 klagandens namn, personnummer, yrke, postadress och telefonnummer

2 beslutet som överklagas (länsstyrelsens namn, dag för beslutet och diarienummer)

3 vilken ändring som yrkas i länsstyrelsens beslut

4 vad som åberopas till stöd för ändringsyrkande

Besvärshandling skall vara egenhändigt undertecknad av klaganden eller hans ombud.