



LÄNSSTYRELSEN
VÄSTRA GÖTALAND
Miljöavdelningen
Kulturmiljöenheten
Staffan Sedenmalm
Handläggare

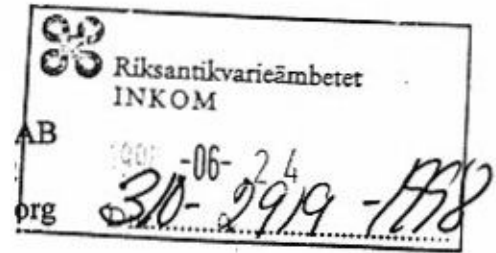
BESLUT
1998-06-08

Diarienummer
221-33-98

L1584
1(4)

H 006 (Bostadsbek.)
A 051 (Flerbostadshus)

035! 2 and.



Byggnadsminnesförklaring av fastigheterna Lorensberg 40:1 och 40:2 (kv. Rydboholm), Vasaplatsen 2-Götabergsgatan 1, Göteborg.

BESLUT

Länsstyrelsen beslutar med stöd av 3 kap. §1 Lagen om kulturminnen m.m. (1988:950) att förklara fastigheterna Lorensberg 40:1 och 40:2 i Göteborg för byggnadsminne. Länsstyrelsen meddelar samtidigt i enlighet med §2 samma kapitel följande skyddsföreskrifter:

1. Byggnaderna får inte rivas.
2. Byggnadernas exteriör får inte förändras. Dock får byggnadernas tak mot gården på traditionellt sätt förses med takfönster.
3. Trapphusen samt det utanpåliggande hisschaktet får inte förändras.
4. I på bifogade ritningar markerade interiörer får inte ingrepp göras som förändrar planlösning eller fast inredning. Som fast inredning räknas även dörrar.
5. Byggnaderna skall underhållas så att de inte förfaller. Underhåll skall ske med material och metoder som är anpassade till byggnadernas egenart. Råd och anvisningar kan lämnas av länsstyrelsen.
6. Förgårdarna och innergården får inte ytterligare bebyggas eller på annat sätt förändras så att byggnadernas utseende förvanskas.

Om särskilda skäl föreligger får länsstyrelsen enligt 3 kap. §14 Lagen om kulturminnen m.m. lämna tillstånd till att byggnadsminnet ändras i strid mot skyddsföreskrifterna.

Enligt 3 kap. samma lag gäller detta beslut även om det överklagas.

Länsstyrelsens beslut kan överklagas hos Länsrätten. Se bilaga (formulär 01).

1998-06-12
Staffan Sedenmalm
och Ulf Malm

ÄRENDET

Göteborgs Bevaringsprogram antogs av kommunfullmäktige 1976 och omfattar bl.a. stenstadsområdet Vasastaden-Lorensberg. I samband med de följande årens fördjupade inventeringar, utförda av dåvarande Göteborgs Historiska Museum, fann museet att flertalet av stenstadens byggnader från 1890-talet förlorat delar av sin rika arkitektur som t.ex. takutsmyckningar. Tre välbevarade byggnader, bl.a. de båda fastigheter som utgör kvarteret Rydboholm, föreslogs 1983 av museet att förklaras för byggnadsminnen. Kommunen och riksantikvarieämbetet tillstyrkte förslaget 1984 resp. 1991.

Sedan 1987 är Vasastaden-Lorensberg en kulturmiljö av riksintresse.

Exteriören renoverades genomgripande 1991-92, vestibulen och trapphuset mot Vasaplatsen 1996. Arbetena projekterades och utfördes i samråd med länsstyrelsen, varvid takarkitektur och färgsättning delvis blev återställda till ursprungligt utseende. Länsstyrelsen har lämnat omfattande bidrag till nämnda renoveringsarbeten och sedermera åter aktualiserat en byggnadsminnesförklaring. Fastigheternas ägare har godkänt förslag till skyddsföreskrifter 1998-06-04.

LÄNSSTYRELSENS BEDÖMNING

Kvarteret Rydboholm tillhör de s.k. parkkvarteren i Vasastaden-Lorensberg. I beskrivningen 1863 av planen för de nya stadsdelarna utanför Vallgraven (stadfäst 1866) betonades vikten av att denna rad av små kvarter utformades som en arkitektoniskt effektiv övergång mellan Kungsparken och stenstaden, efter kontinentala förebilder. Genom planterade förgårdar släpptes ljus och grönska in till de bakomliggande större byggnadskvarteren. Två eller flera tomter måste bebyggas enhetligt så att varje kvarter fick karaktär av ett palatslikt byggnadskomplex. Denna konsekvent genomförda monumentalitet, fullföljd 1875-1910, sätter parkkvarteren i en särställning som den mondäna borgarstadens ansikte mot det parkomgärdade City. Huvudfasaderna vetter mot Parkgatan i norr och de förträdgårdsprydda tvärgatorna. Innergårdarna med sina enklare fasader exponerar sig mot Storgatan i söder innanför portmurar.

Utbyggnaden av parkkvarteren och området som helhet spände över drygt 30 år. Med ett undantag bebyggdes parkkvarteren med hyreshus, först i fyra och senare i fem våningar. Kvarteren närmast Vasaplatsen med högre hus tillkom sist, i slutet av 1890-talet, då marken där blivit avröjd från äldre träbebyggelse på f.d. Hagaheden. Den dittills rådande nyrenässansen med stenimiterande fasader i cementputs avlöstes här abrupt av en ny, polykrom tegelarkitektur enligt tidens borgerliga anspråk på bl.a. materialäkthet.

De båda fastigheterna i kv. Rydboholm uppfördes 1896-97 i fem våningar. Byggherrar var firman H. Börjesson & Co. (40:1) och O. A. Burman (40:2), båda på toppen av sin byggmästarkarriär. Sedan 1880-talet hade de uppfört landshövdingehus i Landala, Haga och Majorna men under 1890-talet satsat på stenhusbyggen i Vasastaden. Herman Börjesson lät arkitekt Carl Crispin (son till den berömde Adrian Crispin Peterson) rita huset mot Vasaplatsen, kvarterets västra hälft. Olof Anders Burmans son Ivar ritade faderns hus mot Götabergsgatan och använde Carl Crispins fasadritningar som underlag medan planerna är egna. Exteriört skulle byggnaderna uppfattas identiska och bilda en likformig helhet. Däremot blev planlösningen och interiörernas utformning tydligt präglad av respektive byggherres ambition. Således är skillnaden i status slående mellan de båda huvudentréerna, av vilka endast Vasaplatsen 2 har den representativa karaktär som motsvarar den ståtliga exteriören medan Götabergsgatan 1 präglas av rationell schablonmässighet. Kvarterets östra hälft (40:2) har sedermera fått takarkitekturen i viss mån förenklad genom att fialer och takkupor tagits bort. Vidare har samtliga balkonger på gatufasaderna berövats konsolerna av konstsmide.

Kv. Rydboholm är genom läget vid Kungsparken-Nya Allén och Vasaplatsen, där Parkgatans brutna linjer möts, mycket framträdande i stadsbilden och kännetecknas av en festligt effektfull arkitektur i dåtidens moderna göteborgska tegelstil. Byggnaderna utgör ett avancerat exempel på den i Göteborg rikligt representerade tyska fasadteknik (*Rohbau*) där stommen av murtegel kläddes i förband med maskinpressat förbländertegel (*Verblender*), ett klinkerartat beklädnadsmaterial. Det arkitektoniska formspråket är tydligt inspirerat av senmedeltidens "renässansgotik" i nordvästeuropeiska handelsstäder. Man har strävat efter stor uttrycksfullhet i resning och silhuettverkan, form- och färgrikedom. Murmassornas fördelning är sinnrikt utförd genom ett raffinerat system av hörnutbyggnader och skuggfångande indrag. Uppskjutande gavelspetsar och fialer avtecknar sig livfullt mot branta zinkgrå takfall i rytmiskt samspel med olika zinkornament på tak och torn.

Göteborg utgör den nordligaste utposten på Sveriges västkust för 1890-talets polykroma tegelarkitektur med centrum i nordligaste Tyskland och Sydskandinavien. Kv. Rydboholm är ett ypperligt och välbevarat exempel på detta byggnadssätt och visar dessutom den ambition och kapacitet som vid denna tid fanns hos byggmästare med ackumulerat kapital från ett årtiondes spekulation i nybyggnad av landshövdingehus i Göteborgs arbetarförstäder. Exteriören och vissa särskilt välbevarade interiörer belyser tidens borgerliga arkitekturideal, bostadsförhållanden och privatumgänge.

Länsstyrelsen anser en byggnadsminnesförklaring väl motiverad.

I detta ärende har landshövding Göte Bernhardsson beslutat och handläggare Staffan Sedenmalm varit föredragande. I handläggningen har även länsassessor Margareta Koch och länsantikvarie Jan-Gunnar Lindgren deltagit.


Göte Bernhardsson

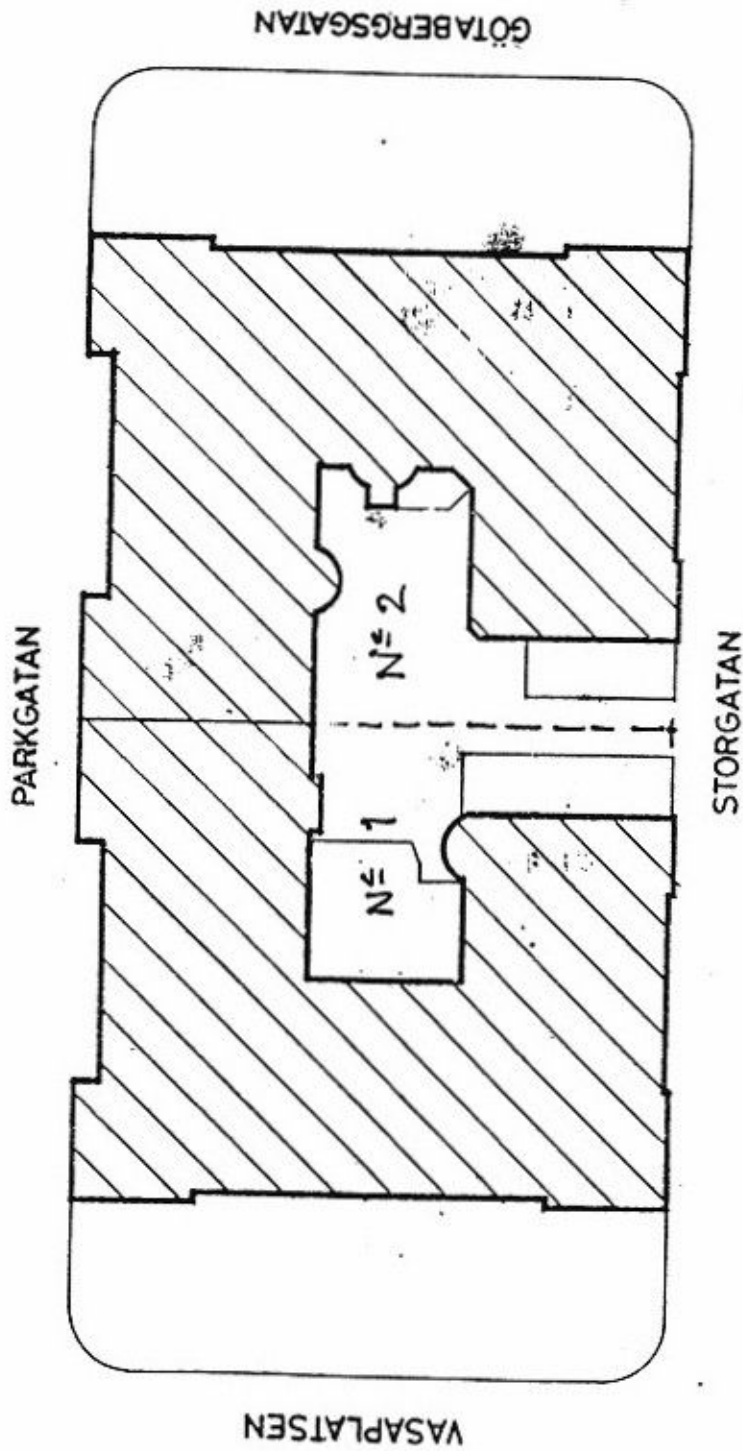

Staffan Sedenmalm

Kopia

Riksantikvarieämbetet + delg.kvitto
Inskrivningsmyndigheten
Byggnadsnämnden i Göteborg
Göteborgs Stadsmuseum
Kulturmiljöenheten
Akten

Tillhör Länsstyrelsens beslut
1998-06-08

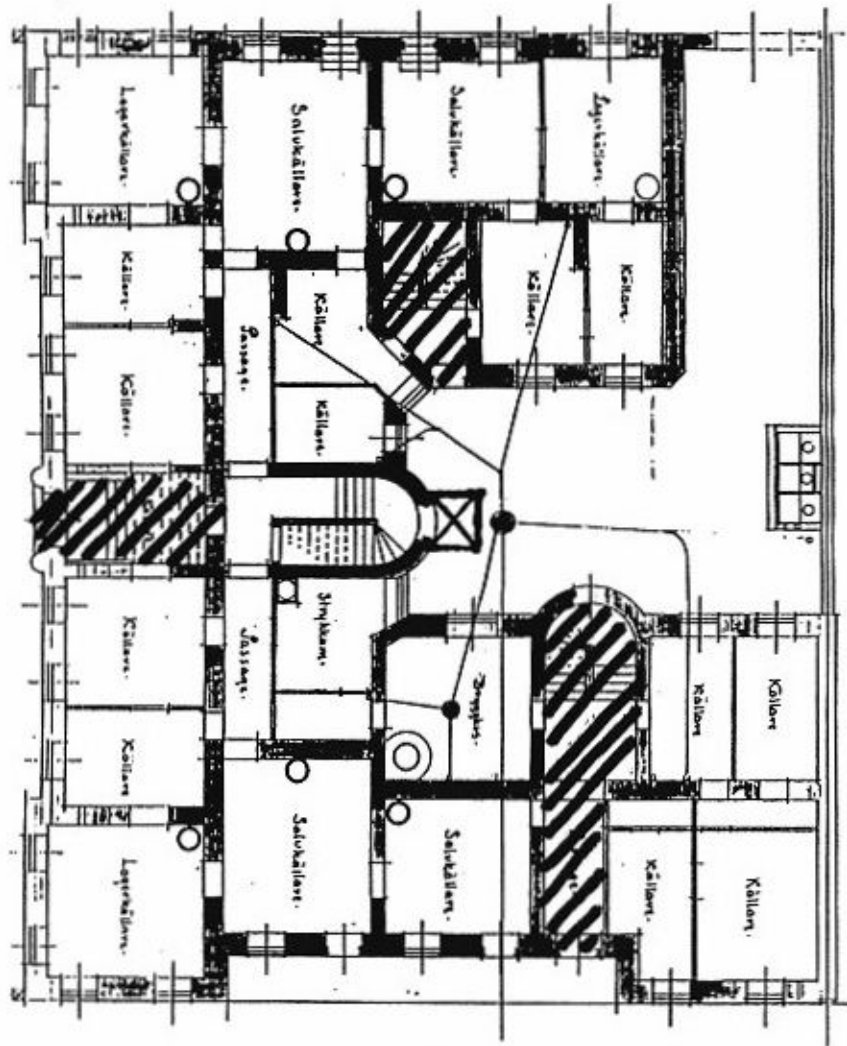
Diarier 221-33-98



H0. KVARTERET RYDBOHLM

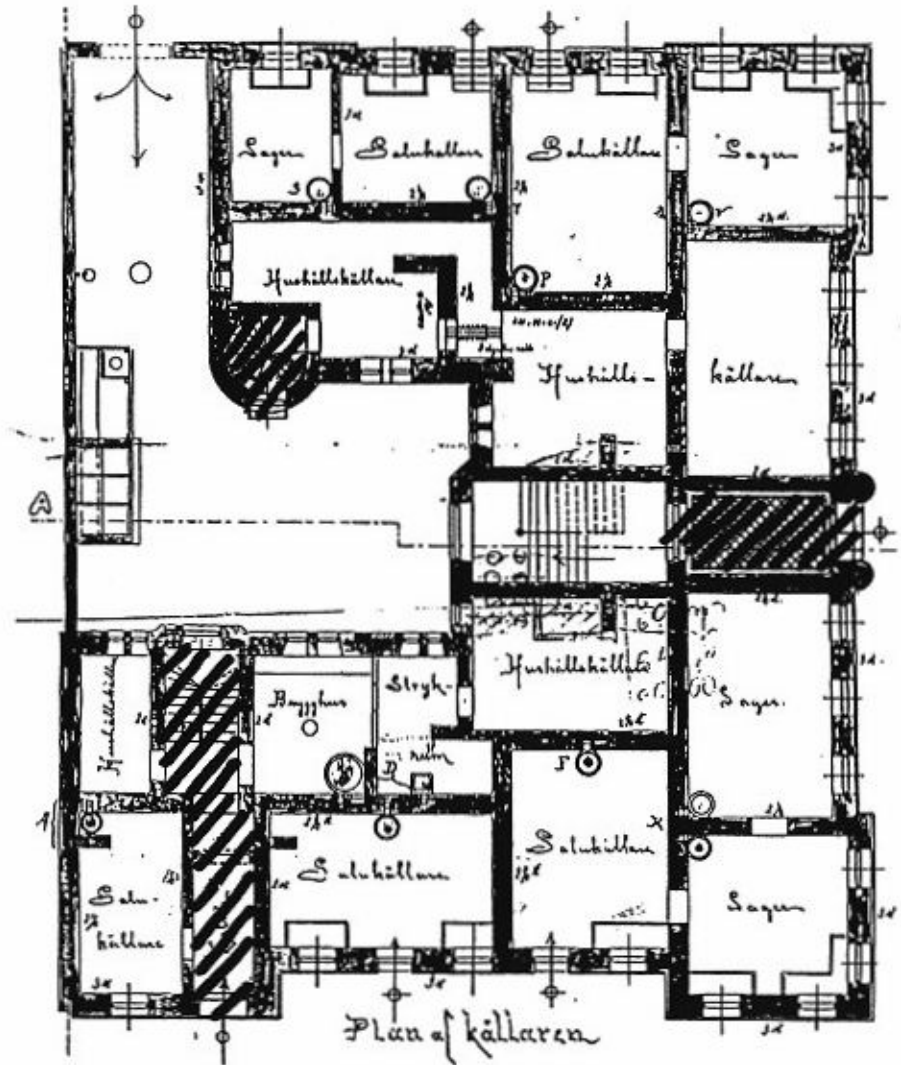
Källaren

40 kv.
Rydboholmen



N^o 2

Ark. Ivar Burman 1897

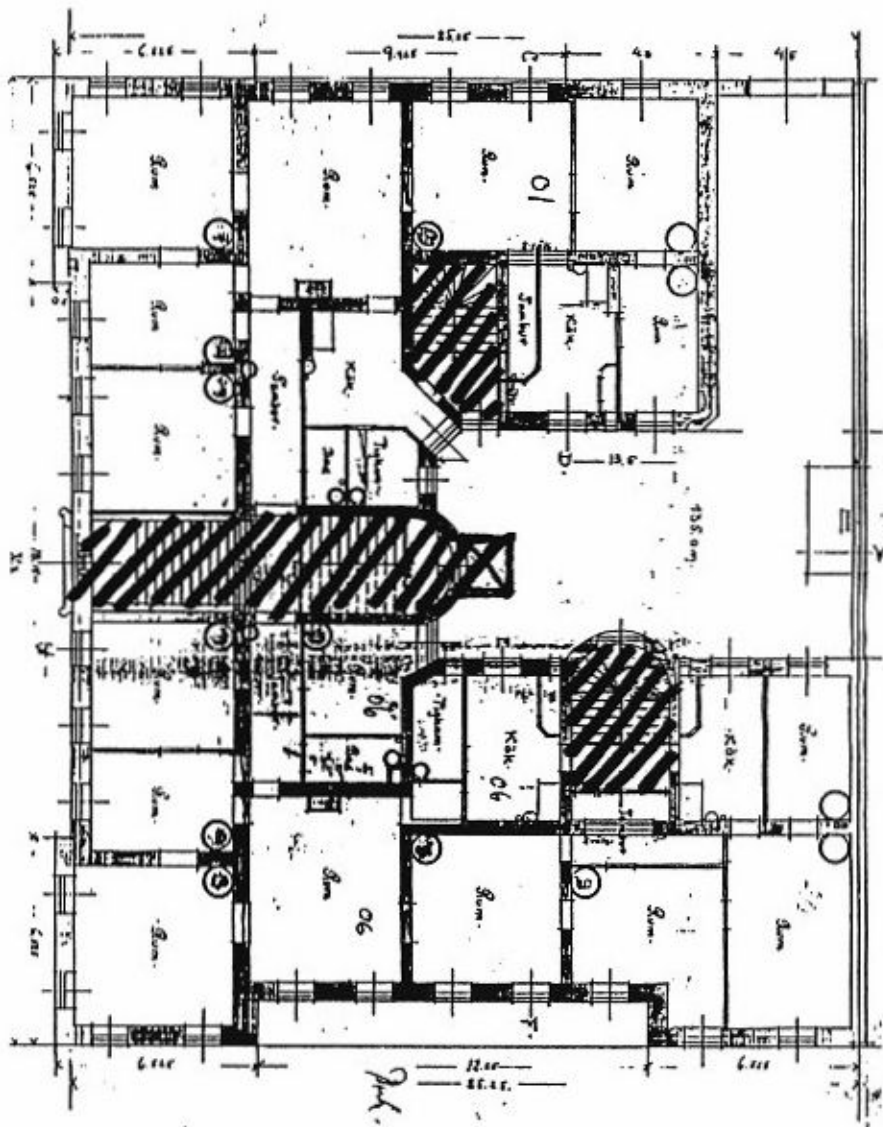


N^o 1

Ark. Carl Crispin 1896

1:a Våningen

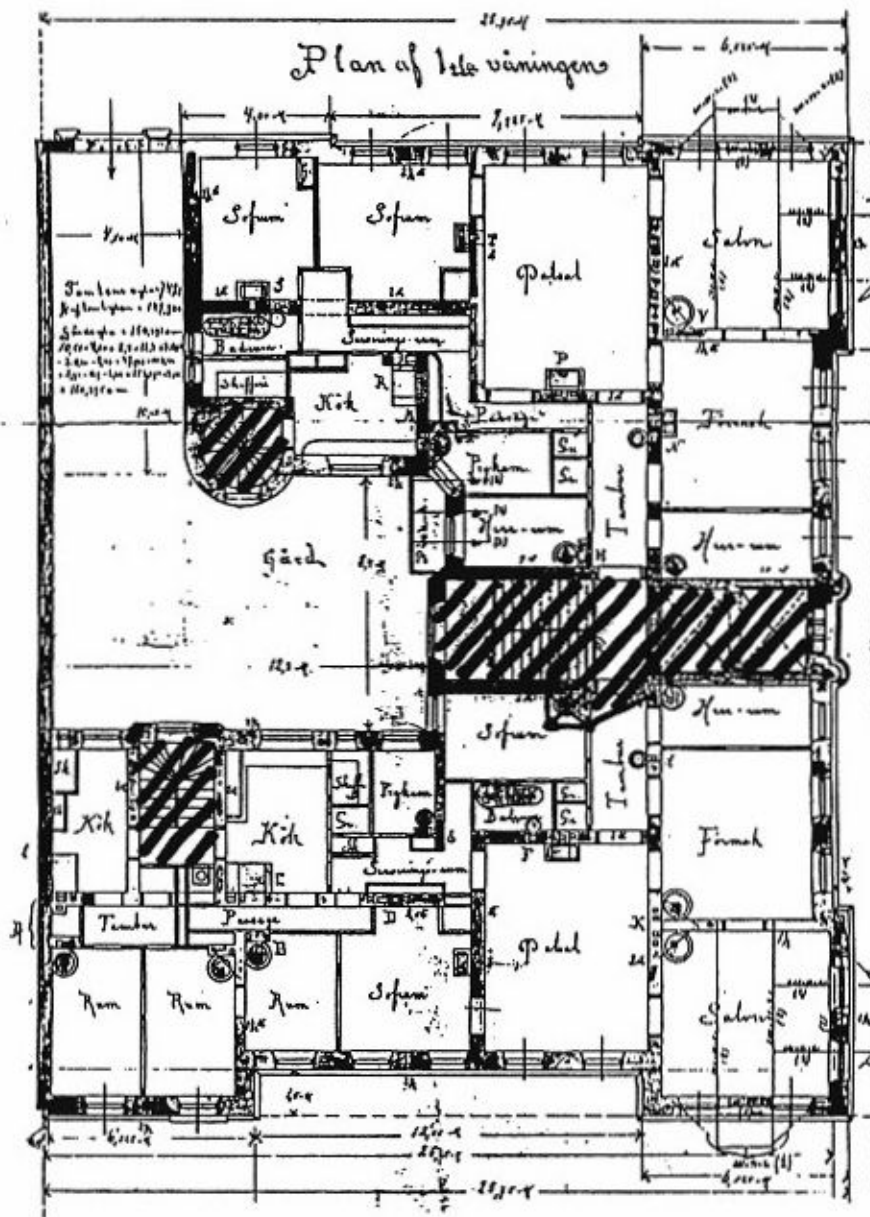
40 kv.
Bygghöveln



Ark.

No 2

Ark. Ivar Burman 1897

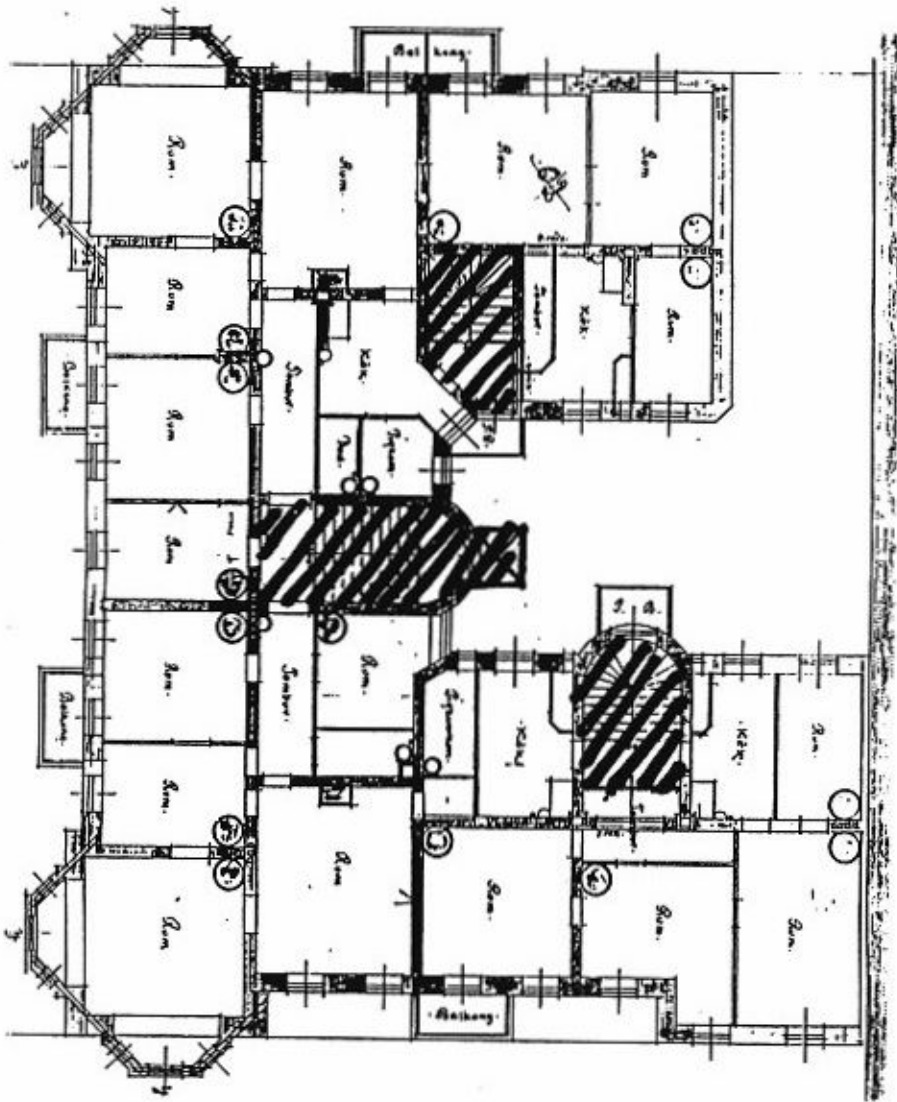


No 1

Ark. Carl Crispin 1896

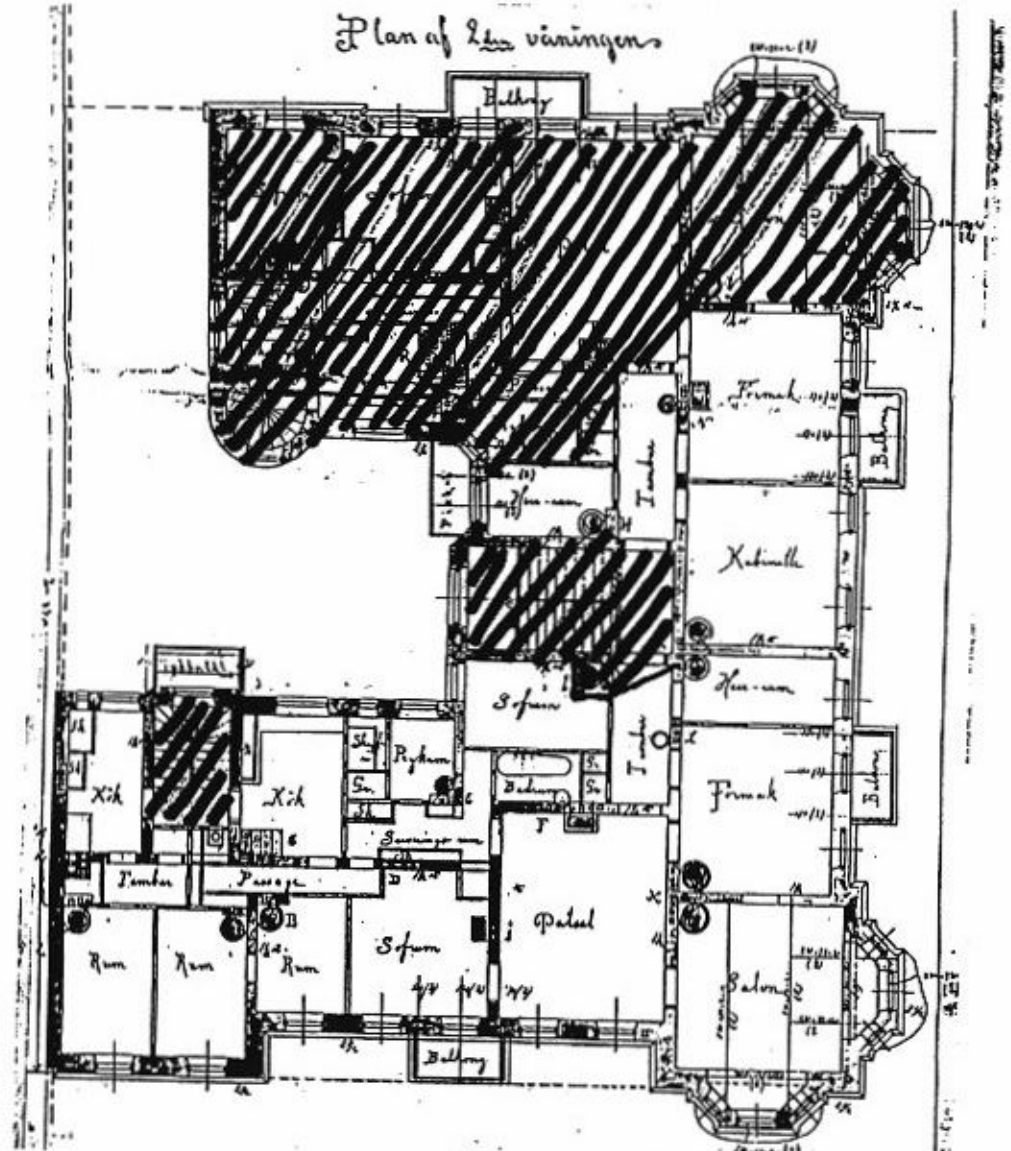
2:a Våningen

40 kr.
Lydbokaler



N^o 2
Ark. Ivar Burman 1897

Plan af 2:a våningen

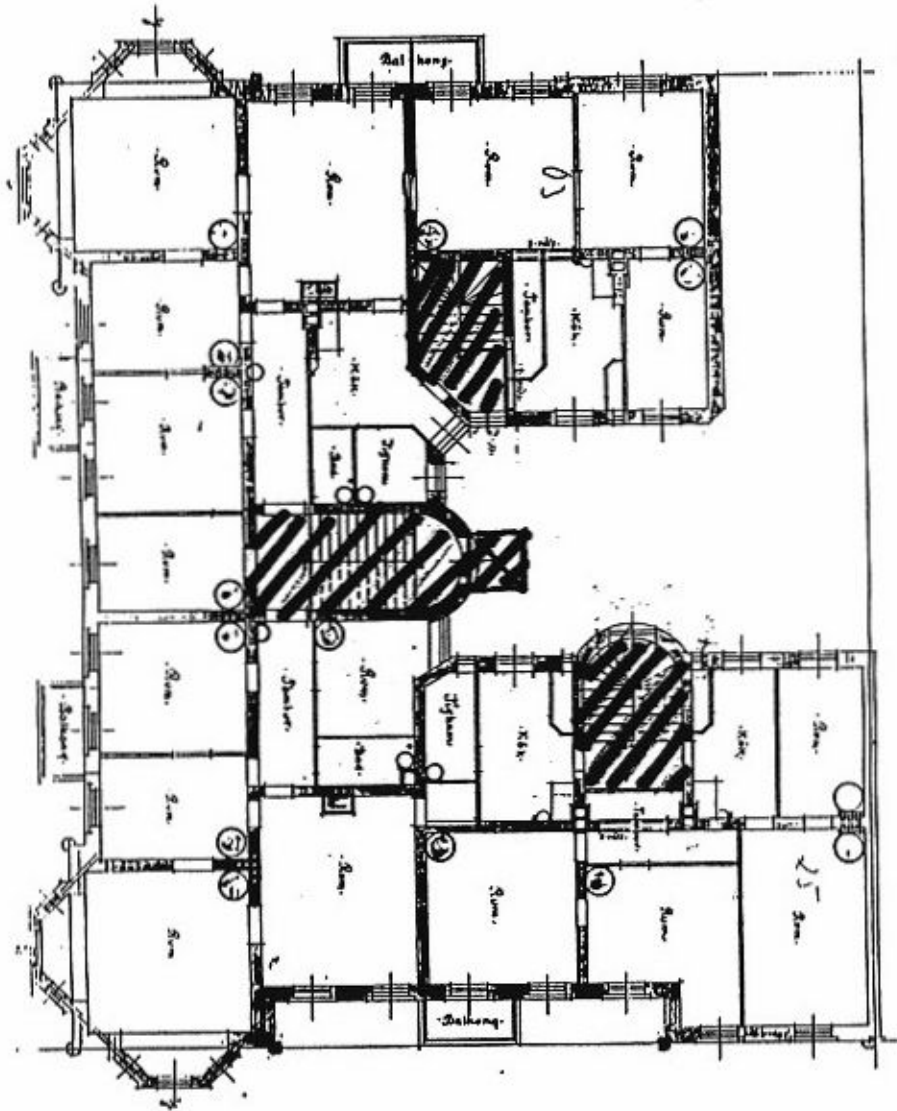


N^o 1
Ark. Carl Crispin 1896

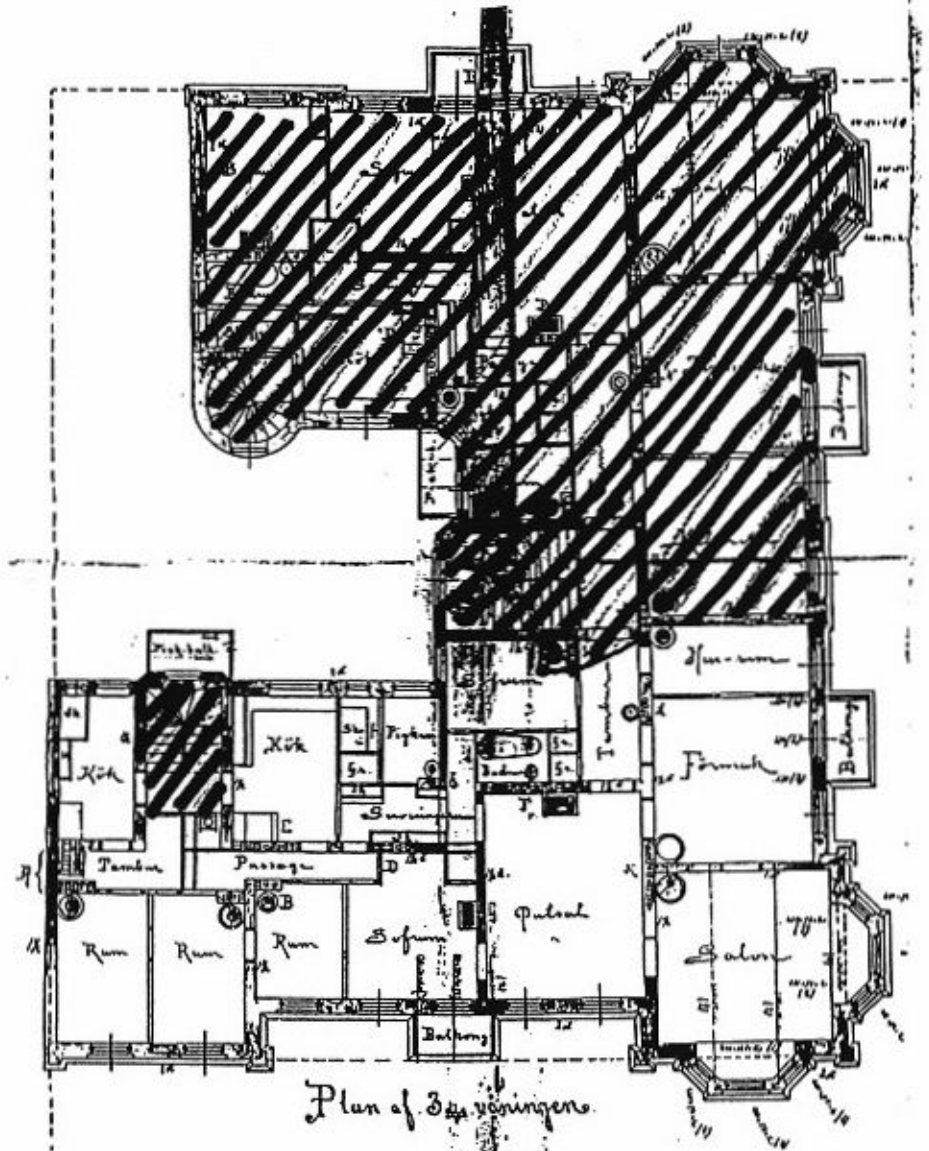
göteborg den 17 Mars 1896

3:e Våningen

40 kv.
Rydboholm



N^o 2
Ark. Ivar Burman 1897

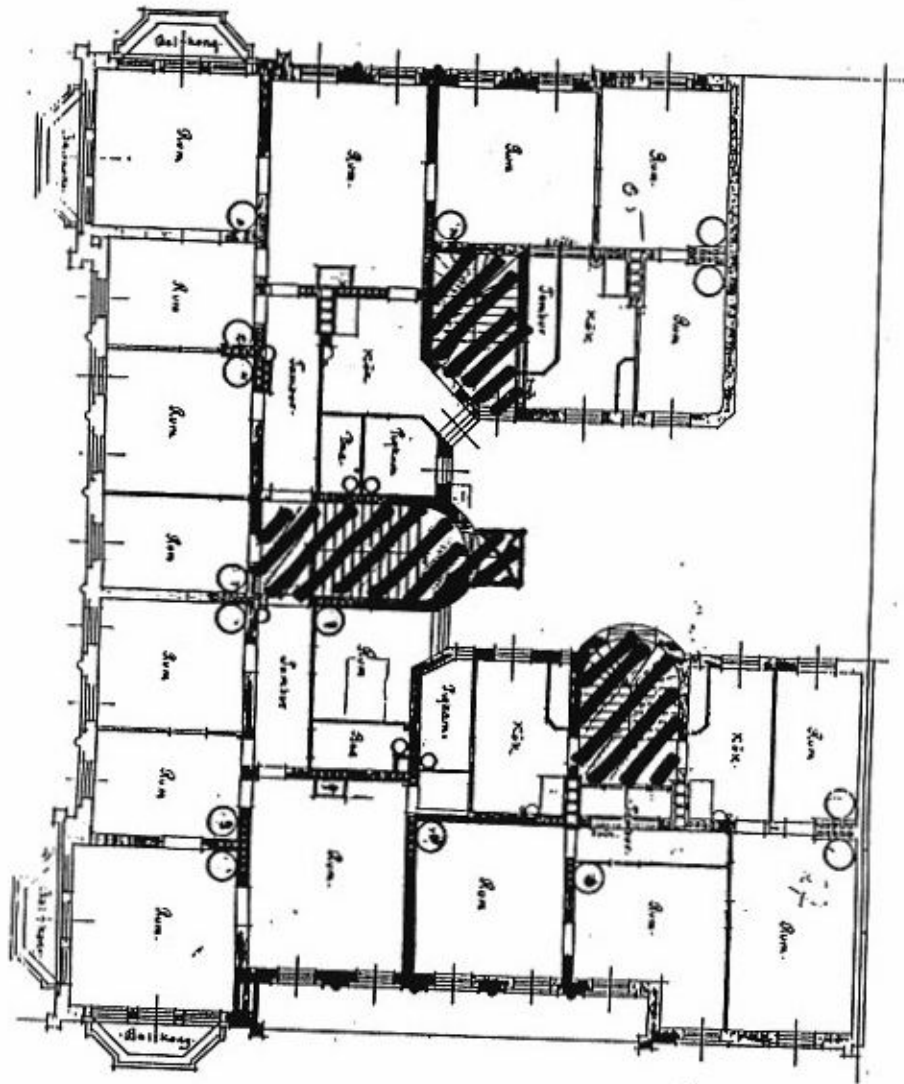


Plan of 3:e våningen.

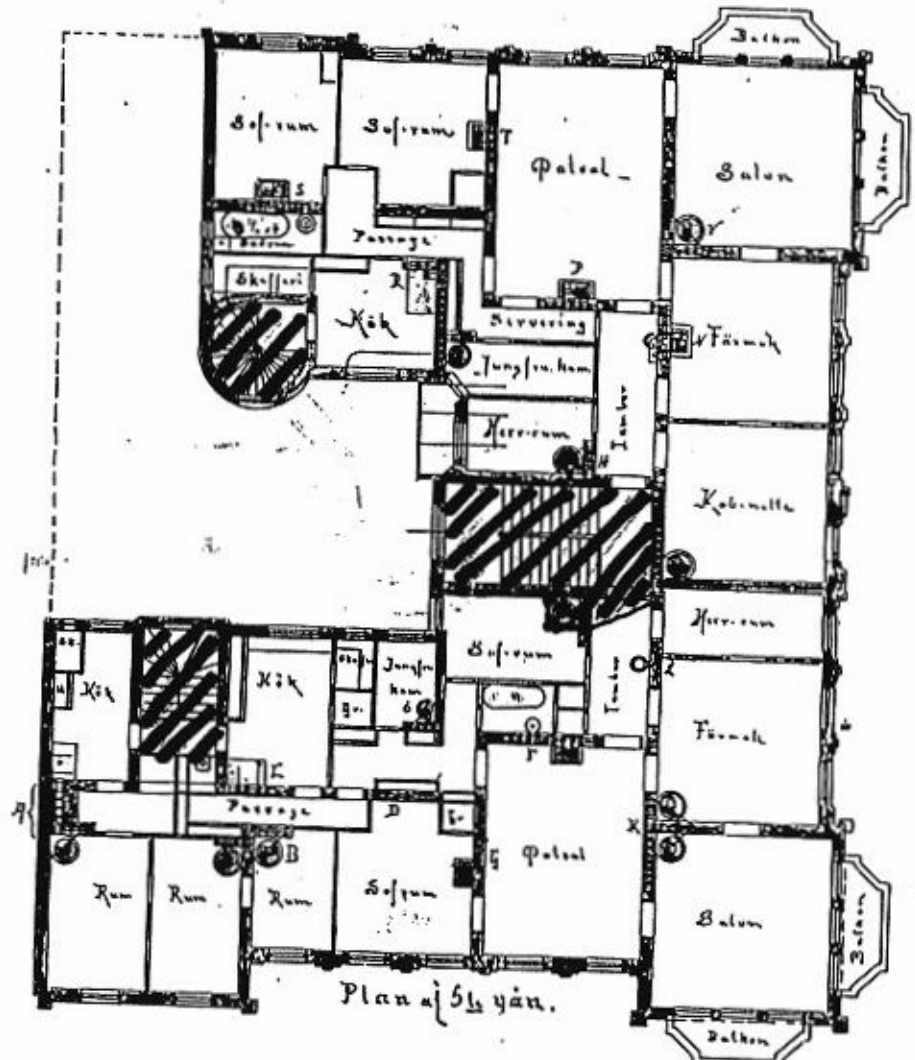
N^o 1
Ark. Carl Crispin 1896

Sic Vörningar

Uo kv.
Rydbokalen



N^o 2
Ark. Ivar Burman 1897



Plan af S. yän.
N^o 1
Ark. Carl Crispin 1896
Gifvings den 17 Aug 1896
C. Crispin