



SWEDISH NATIONAL HERITAGE BOARD
RIKSANTIKVARIÄMBETET

ag
ARKIVÄMBETET
ANK

87-01-15

STATENS HISTORISKA
MUSEER

Byggnadsminnesförklaring av Haga 25:18 (i d kvarteret Landsknekten)
Östra Skansgatan 16, Haga Nygatan 19-23 samt Skolgatan 13, Göteborgs
kommun

Fråga om bevarande av bebyggelse i Haga har under många år varit föremål för omfattande diskussioner och utredningar främst från Göteborgs kommuns sida. Länsstyrelsen antog efter hörande av Göteborgs kommun och riksantikvarieämbetet den 20 december 1979 ett handlingsprogram, som skulle tjäna som riktlinje för länsstyrelsens behandling av byggnadsminnesärenden i Haga. De slutliga och formella besluten skulle dock tas i samband med byggnadsminnesförklaringar och/eller beslut i låneärenden. Programmet har därefter av tekniska och ekonomiska skäl reviderats, senast genom beslut av länsstyrelsen den 30 november 1984 (dnr 11.392-3060-84).

I handlingsprogrammet ingår några äldre byggnader i kv Landsknekten. Länsstyrelsen tar nu upp till slutlig prövning frågan om byggnadsminnesförklaring av dessa byggnader.

Byggnaderna utgöres av ett trähus i två våningar av äldre typ och två landshövdingehus. De bildar fasad mot den från bevaringssynpunkt viktiga Haga Nygata. Tvåvåningshuset uppfördes 1859 längs Haga Nygata - Östra Skansgatan. Ursprungligen inrymdes i huset ett 20-tal lägenheter med 1-2 rum och kök.

Till detta hus gränsar ett landshövdingehus uppfört 1881. I bottenvåningen fanns ursprungligen en butik och en enrumslägenhet. De båda planen däröver hade två lägenheter (en enrumslägenhet och en trerumslägenhet).

Hörnhuset Haga Nygatan 23 - Skolgatan 13 uppfördes i början av 1880-talet. Ursprungligen inrymdes tre butiker i bottenvåningen. Lägenheternas storlek varierade från 4- till 1-rumslägenheter. Trots vissa förändringar är landshövdingehusens exteriör i allt väsentligt oförändrad. Tvåvåningshuset är ett viktigt exempel på ett stort trähus med särskilt omsorgsfullt utformad exteriör. Landshövdingehuset utgör fina exempel på tidiga landshövdingehus med i vissa fall välbevarade interiörer.

Byggnaderna har renoverats bl a med hjälp av tilläggslån för kulturhistoriskt värdefull bebyggelse och fått bostäder och lokaler med modern standard. Vid ombyggnaden har särskild omsorg ägnats exteriören men också vissa trappuppgångar och interiörer har getts ett särskilt skydd. Även i övrigt har äldre detaljer sparats så långt det varit möjligt.

Riksantikvarieämbetet och Göteborgs kommun har i olika sammanhang tillstyrkt byggnadsminnesförklaring senast i samband med länsstyrelsens handlingsprogram den 20 december 1979.

1986-12-09

11.392-3295-86
jfr 11.392-3060-84 m fl

Göteborgs stads bostadsaktiebolag har i skrivelse den 2 december 1986 förklarat sig inget ha att erinra mot de skyddsföreskrifter som de haft som remiss. Bolaget finner det dock angeläget att påpeka

"att åtgärder vidtagna av enskild hyresgäst inte kan bevakas av vår förvaltning annat än genom utmaning och gällande hyreslagstiftning. Vidare måste åtgärder, föranledda av händelser vilka står utanför bolagets möjlighet att påverka (t ex sättningskador) få diskuteras från fall till fall med berörda myndighet".

Länsstyrelsen förklarar sig införstådd med dessa förhållanden. Bolaget har själv tagit initiativ till en information som görs i samband med kontraktsskrivningen. I en särskild bilaga till kontraktet markeras sådant som är skyddat eller som därutöver bör särskilt beaktas.

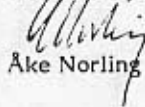
Länsstyrelsen förklarar med stöd av 1 § lagen om byggnadsminnen (1960:690) byggnaderna på fastigheten Haga 25:18 för byggnadsminne.

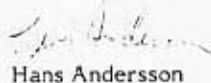
För byggnaderna skall gälla de skyddsföreskrifter som framgår av bilaga 1.

Enligt 14 § tredje stycket lagen om byggnadsminnen gäller detta beslut omedelbart även om det överklagas.

Detta beslut kan överklagas hos kammarrätten i Göteborg inom tre veckor, se bilaga 2.

I den slutliga handläggningen deltog landshövding Åke Norling, beslutande, länsråd Ulf Thuresson, länsassessor Margareta Koch, bitr länsarkitekt Sven Öjersjö samt länsantikvarie Hans Andersson, föredragande.


Åke Norling


Hans Andersson

Bilagor

- 1 Skyddsföreskrifter med karta och planer
- 2 Besvärshänvisning

Kopia till
riksantikvarieämbetet och statens historiska museer (+ bil 1-2+ delg kv)
Göteborgs kommunstyrelse (+bil 1-2)
Göteborgs byggnadsnämnd (+ bil 1-2)
Göteborgs fastighetsnämnd (+ bil 1-2)
Göteborgs museinämnd (+ bil 1-2)
Göteborgs historiska museum (+ bil 1-2)
inskrivningsmyndigheten (när beslutet vunnit laga kraft)
juridiska enheten
planenheten
lantmäterienheten
länsantikvarien
akten

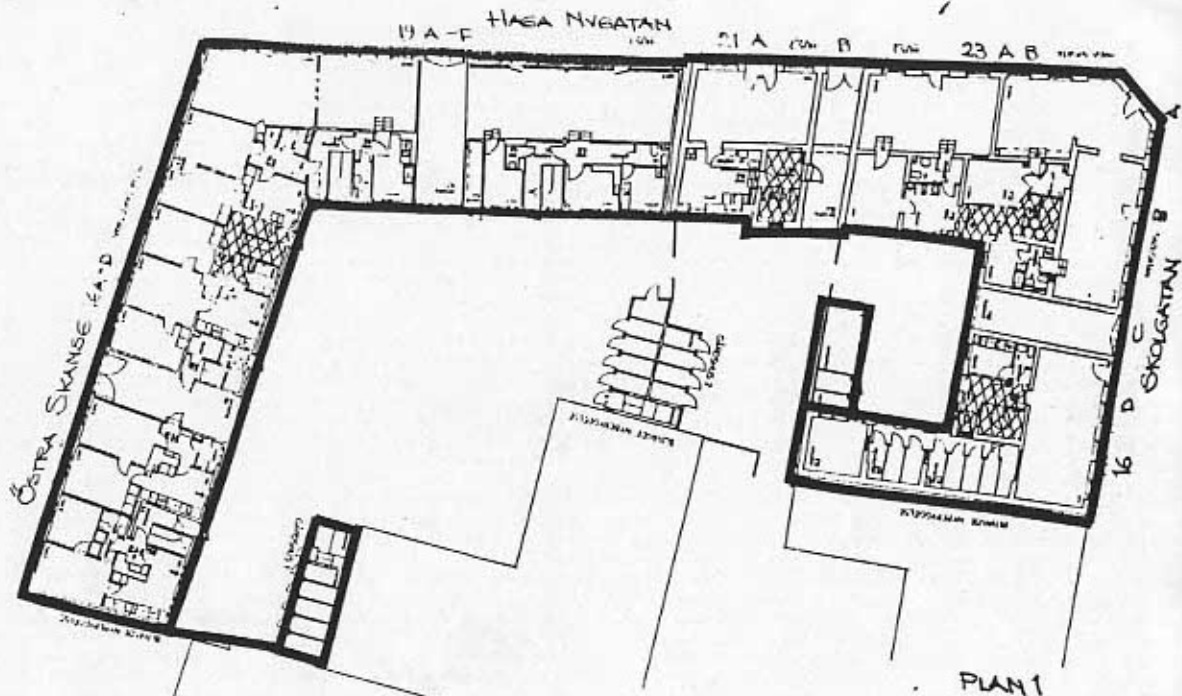
Skyddsföreskrifter för Haga 25:13 (Landsknekten) Göteborgs kommun

- 1 Byggnader som markerats med heldragen linje på bifogad plan och planritning får inte rivas, flyttas eller till sitt yttre byggas om eller på annat sätt förändras.
- 2 I de rum som kryssats på bifogad planritning får åtgärder inte vidtagas som medför ingrepp i befintlig rumsindelning och äldre fast inredning.
- 3 Byggnaderna skall underhållas så att de inte förfaller. Vård- och underhållsarbeten skall utföras på ett sådant sätt att det kulturhistoriska värdet inte minskar.
- 4 De till fastigheten hörande gårdsutrymmena skall hållas i sådant skick att de skyddade byggnadernas utseende och karaktär inte förvanskas.

I ett flertal bostadsrum som ej skyddats under p 2 finns fasta inredningsdetaljer (kakelugnar, dörrar, lister m m) av kulturhistoriskt värde. Länsstyrelsen anser det angeläget att detta beaktas vid förvaltningen av fastigheten.

Om ändring av byggnadsminnet i strid mot meddelade skydds-föreskrifter finnes nödvändig för att byggnad skall vara till nytta eller om sådan ändring eljest kan anses påkallad av särskilda skäl, får länsstyrelsen enligt 3 § lagen om byggnadsminnen meddela tillstånd härtill.




Haga



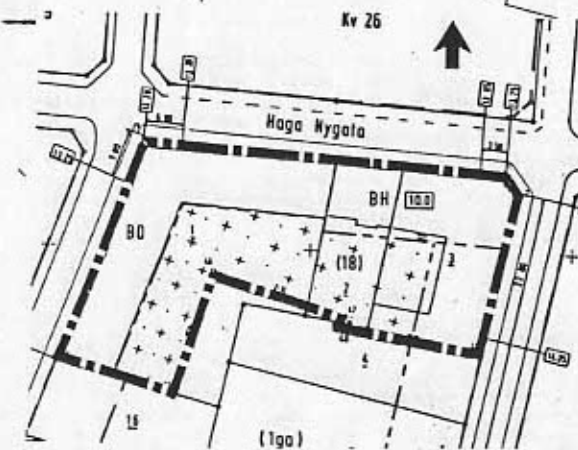
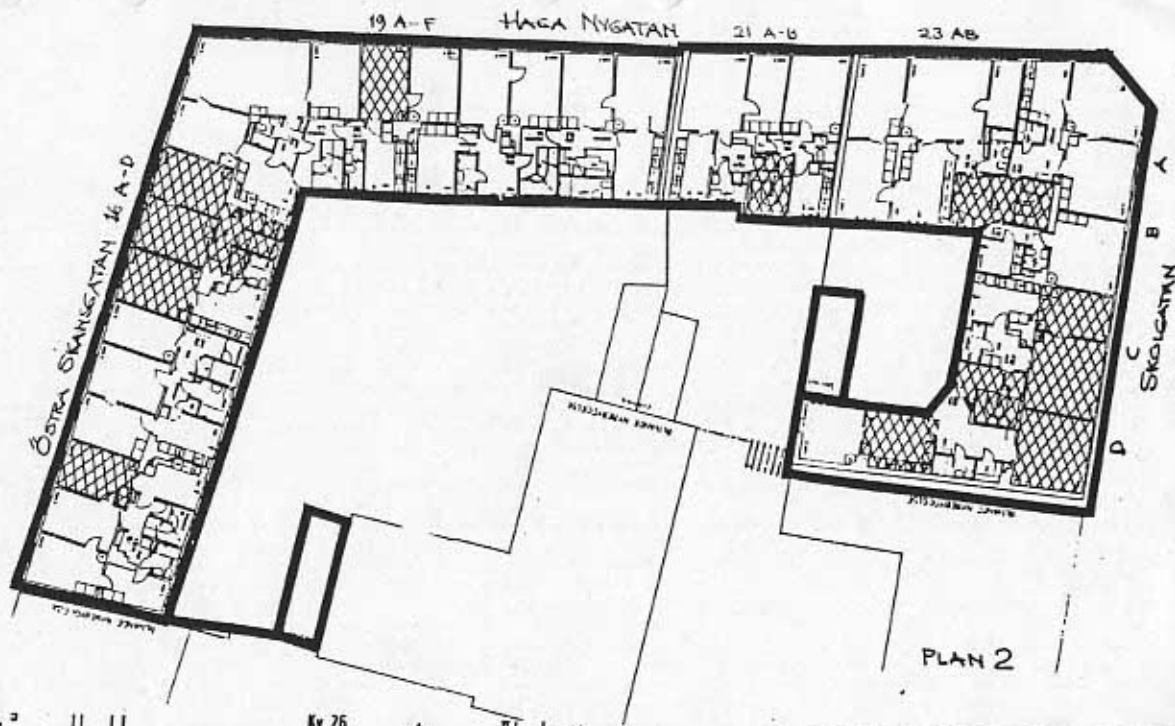
SKYDDSFÖRESKRIFTER
 TILLHÖR LÄNSSTYRELSENS BESLUT OM
 BYGGNADSMINNESFÖRKLARING 1986 12 09

KOMMUN: GÖTE BORG

FASTIGHET: HAGA 25:1, 2, 3 / 23 KV LANDSKNEKTEN /
 HAGA NYGATAN 1923 SKOLEGATAN 16 SKANSEGATAN 13




- PLAN 1
-  OMRÅDE MED SÄRSKILDA SKYDDSFÖRESKRIFTER
 -  BYGGNADER MED SÄRSKILDA SKYDDSFÖRESKRIFTER
 -  INTERIÖRER MED SÄRSKILDA SKYDDSFÖRESKRIFTER

Haga

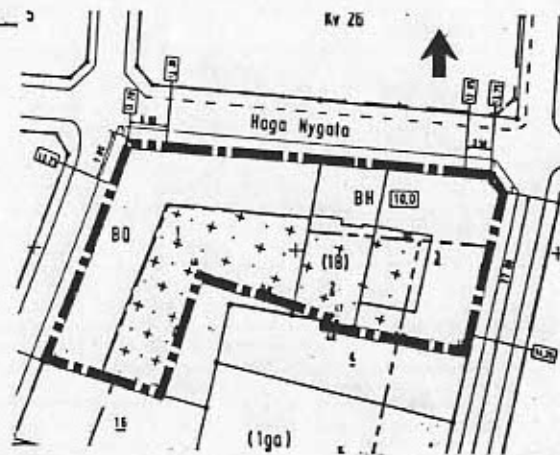
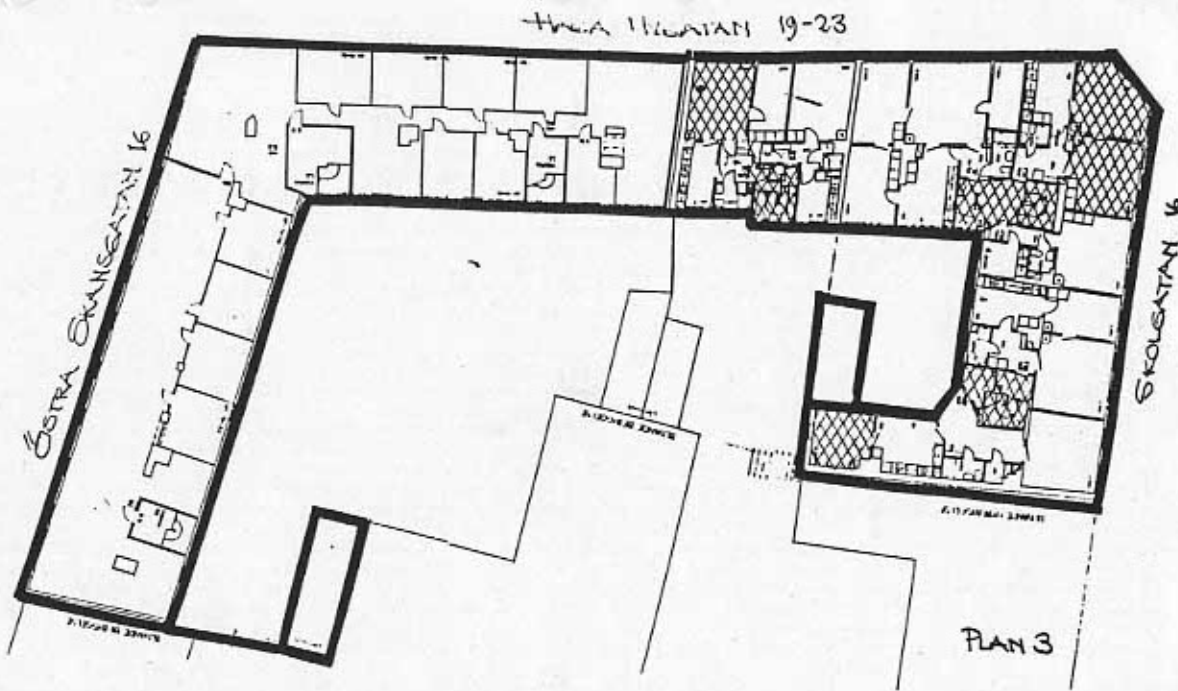
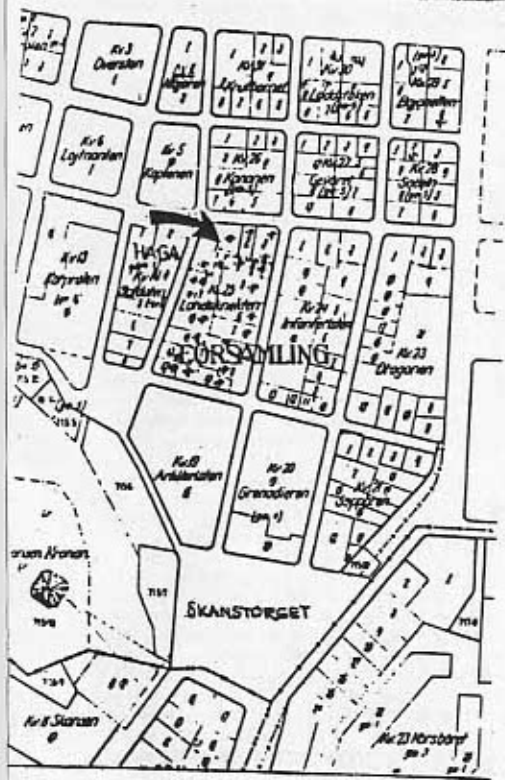


SKYDDSFÖRESKRIFTER
 TILLHÖR LÄNSSTYRELSENS BESLUT OM
 BYGGNADSKINNESFÖRKLARING 1986 12 09

KOMMUN: GÖTE BORG
 FASTIGHET: HAGA 25:1, 2, 3 / 23 KY LANDSKNEKTEN /
 HAGA NYGATAN 1923 SKANSGATAN 16 SKANSGATAN 13

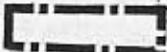


- PLAN 2
-  OMRÅDE MED SÄRSKILDA SKYDDSFÖRESKRIFTER
 -  BYGGNADER MED SÄRSKILDA SKYDDSFÖRESKRIFTER
 -  INTERIÖRER MED SÄRSKILDA SKYDDSFÖRESKRIFTER

Haga



SKYDDSFÖRESKRIFTER
TILLHÖR LÄNSSTYRELSENS BESLUT OM
BYGGNADSMINNESFÖRKLARING 1986 12 09

KOMMUN: GÖTE BORG
FASTIGHET: HAGA 25:1, 2, 3 / 23KV LANDSKNEKTEN/
HAGA NYGATAN 1923 SKOLESTATAN 16 SKANSTORSET 13

- PLAN 3
-  OMRÅDE MED SÄRSKILDA SKYDDSFÖRESKRIFTER
 -  BYGGNADER MED SÄRSKILDA SKYDDSFÖRESKRIFTER
 -  INTERIÖRER MED SÄRSKILDA SKYDDSFÖRESKRIFTER