



LÄNSSTYRELSEN
VÄSTRA GÖTALANDS LÄN

Kulturmiljöenheten
Eva Björkman
0501-605383

Delg.kv.

BESLUT
2010-06-21

Diarienummer
432-77772-2008

Sida
1(6)



Byggnadsminnesförklaring av Vaholms bro Fastigheten Vaholm 3:1, Vads socken, Skövde kommun

Beslut

Länsstyrelsen förklarar med stöd av 3 kap 1 § lagen om kulturminnen m.m. (SFS 1988:950), Vaholms bro för byggnadsminne.

Länsstyrelsen meddelar enligt 2 § samma lag följande skyddsbestämmelser:

Bro med överbyggnad

1. De på den bifogade kartan markerade bron med överbyggnad och murade fundament får inte rivas, flyttas, byggas om eller på annat sätt förändras utan Länsstyrelsens tillstånd.
2. Bron får inte förändras till sin konstruktion.
3. Inga ytterligare konstruktioner eller arrangemang får uppföras på eller vidhäftas bron.
4. Bron ska underhållas så att den inte förfaller. Vård och underhållsarbete ska utföras på ett sådant sätt att det kulturhistoriska värdet inte minskar. Underhållet ska ske med material och metoder anpassade till brons egenart. Samråd med Länsstyrelsen ska ske innan vårdarbeten påbörjas.

Skyddsområdet

5. Skyddsområdet, markerat med streckad linje, ska hållas i ett sådant skick att byggnadsminnets utseende och karaktär inte förvanskas. Samråd med Länsstyrelsen ska ske innan vårdarbeten påbörjas.
6. Anslutande markområden med allé – det område som på karta tillhörande dessa bestämmelser avgränsats med streckad linje – får inte bebyggas eller på annat sätt förändras.

Om det finns särskilda skäl får länsstyrelsen lämna tillstånd till att ett byggnadsminne ändras i strid mot skyddsbestämmelserna om åtgärderna är förenliga med bevarandet av byggnadsminnets kulturhistoriska värde.

2010-06-30 beslöt Sh

Kopierat till: BM-reg. AZ. / m

Postadress:
542 85 MARIESTAD

Besöksadress:
Hamngatan 1

Telefon/Fax:
031-60 50 00 (växel)
0501-605444 (fax)

Webbadress:
www.lansstyrelsen.se/vastragotaland

E-post:
kulturmiljo.vastragotaland@lansstyrelsen.se

Länsstyrelsen får ställa skäligen villkor för tillståndet. Villkoren får bland annat avse hur ändringen ska utföras samt krav på dokumentation och antikvarisk kontroll och medverkan.

Redogörelse för ärendet

Frågan om byggnadsminnesmärkning av Vaholms bro väcktes den 4 augusti 2008 av Västergötlands museum. Frågan har remitterats till Vägverkets museum i Borlänge, Tekniska museet i Stockholm och Skövde kommun.

Vägverkets museum tillstyrker byggnadsminnesförklaring. Museet framhåller att Vaholms bro är unik för Sverige och att det är väsentligt att den ursprungliga byggnadstekniken bevaras.

Tekniska museet stödjer förslaget till byggnadsminnesförklaring. Museet påpekar att brohuset uppfördes för att skydda hängverksbrons träkonstruktion och vidare att varken bron eller brohuset är märkvärdiga var för sig utan att det är kombinationen som gör bron speciell, att den utgör "ett märkligt stycke kommunikationshistoria som inte representerar svensk brobyggnadstradition utan snarare är en anomali, troligen inspirerad av Amerikanskt brobyggande. [...] Sammantaget anser Tekniska museet att Vaholmsbron som konstruktion otvivelaktigt är bevaransvärd genom sin unicitet, sitt byggnadsteknikhistoriska värde och sin plats i medvetandet hos Tidanbyggdernas invånare. Vaholmsbron har också ett pedagogiskt värde som representant för en 150 år gammal träbro vars konstruktion illustrativt kan berätta om den tidens brobyggnadskonst."

Skövde kommun har inga erinringar emot förslaget och Skövde kultur- nämnd stödjer förslaget.

Ni har tagit del av förslaget och accepterat skyddsbestämmelserna.

Historik och beskrivning

Vaholmsbrons tidiga byggnadshistoria är okänd, men uppgifter tyder på att den är tillkommen mellan 1830 och 1880, då den finns med på en karta från 1877. Liksom de flesta nybyggen är den troligen kopplad till ett ägarskifte – under de femtio åren bytte Vaholms gård ägare tre gånger och det förefaller sannolikt att bron byggdes vid något av dessa tillfällen. Bron har alltid varit i privat ägo och är uppförd för att underlätta transporter mellan gårdens marker på var sida om ån Tidan. Något gårdsarkiv finns inte bevarat och ytterligare uppgifter om brons historia har inte påträffats. Det finns heller inga uppgifter som styrker att Kungliga Väg- och Vattenbyggnadsstyrelsen skulle ha beviljat statsbidrag till detta brobygge.

Träbron är en hängverksbro i två spann om totalt ca 34 meter, med huvudreglar av rundtimmer. Landfästena är, liksom bropelaren i mitten, byggda av huggen kallmurad sten. På huvudreglarna står längsgående spännstolar – hängverk – av trä som med smidda hängjärn bär upp brobanan. Själva brohuset är fristående och uppfört på traditionellt sätt med en enkel stolpverks-

konstruktion. Huset är klätt med faluröd löcklistpanel, nedtill dekorerad med en sågad uddkant. Taket är täckt av tjärade stickspån.

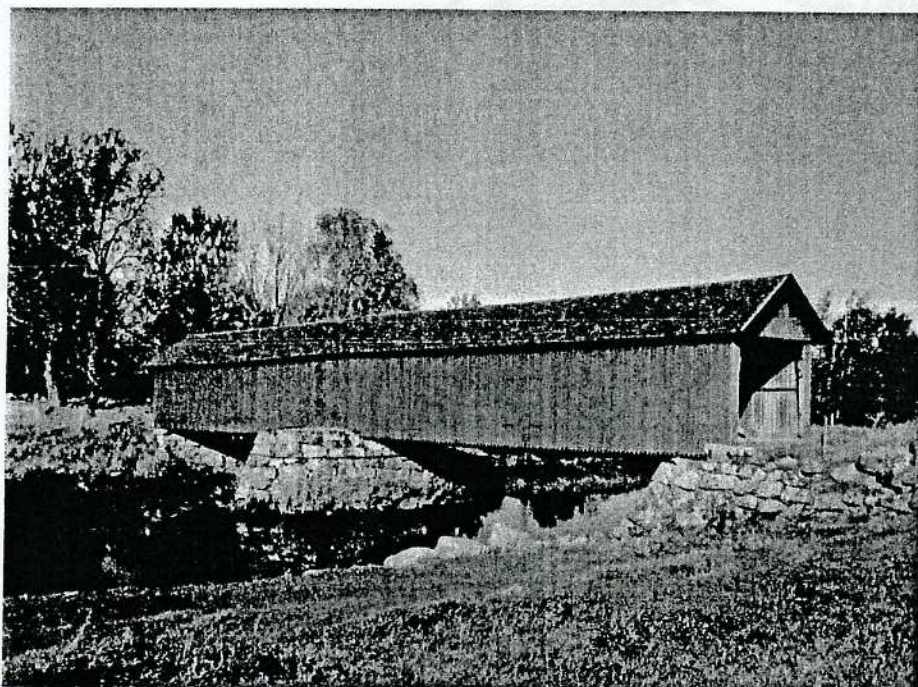


Foto Lisa Molander 2009

Brons konstruktion har större likhet med de amerikanska täckta broarna än med de tyska, schweiziska eller österrikiska. Konstruktionen med hängverk var det enklare byggnadssättet som förekom i Amerika under 1800-talets förra hälft, och som senare under 1800-talet ersattes av mer komplicerade fackverkskonstruktioner. Även i Norge har täckta broar förekommit.

Vid slutet av 1980-talet var Vaholmsbron i mycket dåligt skick, på grund av rötskador och bristningar stängdes den därför av för biltrafik. Vid en omfattande renovering 1992 byttes stora delar av brons bärverk och brohus ut, i samverkan med Västergötlands museum, Länsstyrelsen, Vägverket och ägaren.



Foto Thomas Carlquist 1987

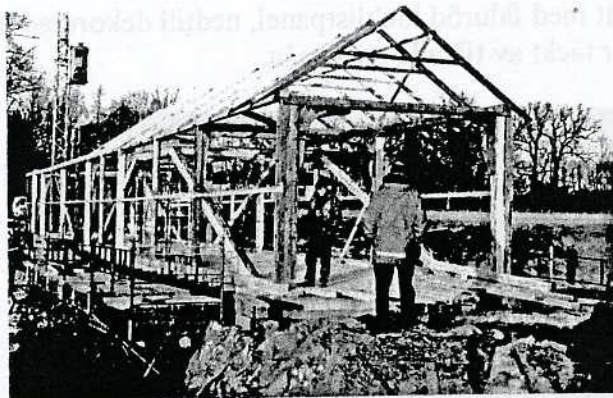


Foto Ann-Katrin Larsson 1992



Foto Lisa Molander 2009

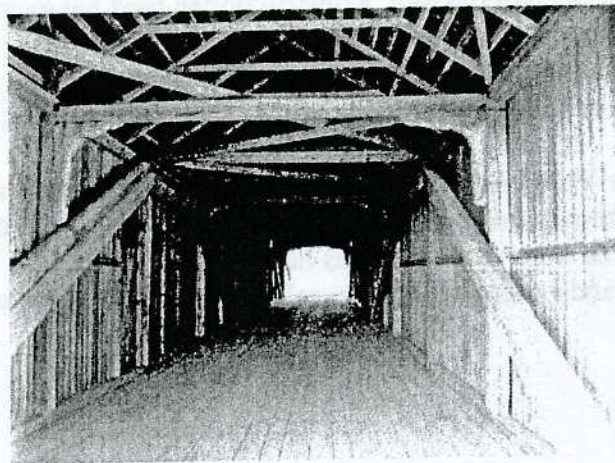


Foto Lisa Molander 2009

Motivering

Enligt 3 kap 1 § lagen om kulturminnen m m (SFS 1988:950) får Länsstyrelsen förklara en byggnad som är synnerligen märklig genom sitt kulturhistoriska värde eller som ingår i ett kulturhistoriskt synnerligen märkligt bebyggelseområde för byggnadsminne.

Vaholms bro är genom sin överbyggnad unik för Sverige. Den har både ett teknikhistoriskt och kommunikationshistoriskt värde.

Länsstyrelsen bedömer att Vaholms bro är synnerligen märklig genom sitt kulturhistoriska värde.

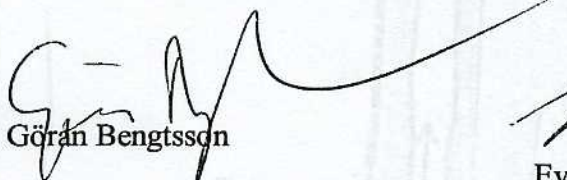
Hur man överklagar


Detta beslut kan överklagas hos Förvaltningsrätten, se bilagan *Hur man överklagar*.

Uppllysningar

Länsstyrelsen lämnar råd och anvisningar i fråga om bron och det kringliggande området.

I detta ärende har deltagit länsöverdirektör Göran Bengtsson, beslutande, och antikvarie Eva Björkman, föredragande. Dessutom har deltagit för Kulturmiljöenheten länsantikvarie Karolina von Mentzer och antikvarie Mats Herklint, samt för Samhällsbyggnadsenheten arkitekt Jens Rasmussen.


Göran Bengtsson


Eva Björkman

Bilagor

Karta
Hur man överklagar


Kopia

Riksantikvarieämbetet + bilagor
Västergötlands museum + bilagor
Skövde kommun + bilagor
Kulturmiljöenheten

Efter laga kraft

Länsstyrelsen, DRK, Samhällsbyggnadsenheten, Mariestad + ev. kartbilaga
Riksantikvarieämbetet (med laga kraftsbevis)
Lantmäteriet + ev. kartbilaga (med laga kraftsbevis)

BILAGA
Dnr: 432-77772-2008

 Vaholms bro

