

Länsstyrelsen
Gotlands län

BESLUT

Dnr 221-02093-1998

19.1.1999

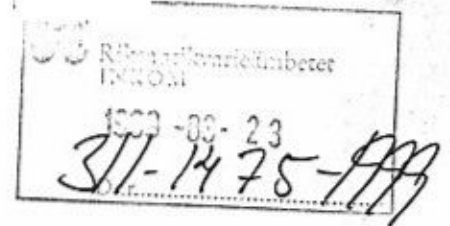
Livsmiljöenheten/Kultur
Joakim Hansson

H 002 (Jordbruk)
A. 022 (Bandsänd)

Kopia

se förteckning sidan 5

OTB! Del av BM nr 180



Byggnadsminnesförklaring (BM) av fastigheten Lauks 1:6, Lokrume

Länsstyrelsen i Gotlands län har tagit initiativ till byggnadsminnesförklaring (BM) av fastigheten Lauks 1:6 i Lokrume.

BESLUT

Länsstyrelsen förklarar med stöd av 3 kap 1§ första stycket av lagen om kulturminnen mm (1988:950) Lauks 1:6 i Lokrume för byggnadsminne (BM).

BM-förklaringen omfattar huvudbyggnaden (1), flygeln (2) samt det hus som tidigare utgjorde bostad i fastighetens östligaste part (3). Till byggnadsminnet hör även omgivande gårdsområde enligt bifogad karta.

BYGGNADSBESKRIVNING

I Lokrume socken på norra Gotland ligger den kända medeltidsgården Lauks. Under 1200-talet bebyggdes den med ett fyra våningar högt stenhus, vilket fungerade som bostad, ett två våningar högt stenmagasin samt ett gårdskors med stenfundament. Stenmagasinet och gårdskorset, byggnadsminnen sedan 1969, står idag väster om den aktuella fastigheten Lauks 1:6. Rester efter det medeltida bostadshuset finns idag bevarade, med största sannolikhet såsom återanvänt byggnadsmaterial, i huvudbyggnaden (1) på Lauks 1:6. Hela Lauks är upptaget i länsstyrelsens byggnadsinventering som kulturellt värdefull bebyggelsemiljö.

Lauks består av tre gårdsparter, varav två är sammanslagna till fastigheten Lauks 1:6. På fastighetens före detta västra part finns idag dess huvudbyggnad (1) samt till den hörande flygel, byggnad (2). Den före detta östra parten är idag bebyggd med det från 1700-talet ursprungliga bostadshuset, byggnad (3). Dessutom står idag på fastigheten ytterligare en byggnad, en stor stenladugård från slutet av 1800-talet. Fastighetens byggnader stod öde under en längre tid på 1900-talet, fram till början av 1980-talet. 1983 påbörjades restaureringar av samtliga byggnader som nu är aktuella för en byggnadsminnesförklaring.

Huvudbyggnaden (1) är ett tvåvånings stenhus, täckt av enkupigt tegel och byggt i etapper. Nedervåningen torde tillhöra 1700-talet och övervåningen första hälften av 1800-talet. Verandan på husets framsida är från sekelskiftet 1900. Huset är

19.01.03 31...beslöt...
Anslutning till BM-nyöppning

genom sin form; kort och hög, typisk för norra Gotland. Fram till 1970-talet har huset använts som bostad. Därefter stod det öde, för att sedan under 1980- och 90-talen restaureras och åter bebos. Fasaderna är spritputsade rosa med vita hörnkedjor och gavelfältsband. Den nordvästra delen av husets väggar är tjockare än övriga och består av kalksten huggen under medeltiden. På husets övervåning finns rester av ursprunglig marmorering samt kakelugnar. Vid restaureringen har man gått varsamt tillväga och noga undersökt husets ursprungliga ytskikt. Dessa har bevarats i möjligaste mån och också legat till grund för återskapandet av hela den ursprungliga interiören.

Till huvudbyggnaden hörande flygel (2) är uppförd under 1800-talet och ovanligt stor i proportion till huvudbyggnaden, byggd av kalksten under tak täckt med enkupigt tegel. Den är belägen på tvären, mellan fastighetens båda bostadshus. Flygeln var ursprungligen ett flerfunktionshus och inrymde två kamrar, ett stort bryggghus med bakugn och kölna, saltningsrum, källare samt en stor oinredd vind. Bakugnen används ofta än idag.

I början av 1700-talet byggdes detta bostadshus (3), då som en låg enkelstuga med faltak. Vid ett senare tillfälle under samma århundrade byggdes huset till åt öster till en parstuga. På 1840-talet gjordes en ombyggnad, då man bland annat höjde väggarna drygt en meter, bytte takets falor mot enkupigt tegel (det idag befintliga), men återanvände de ursprungliga takbjälkarna, därav den branta taklutningen. Nya fönsteröppningar togs upp, man flyttade dessa från att ha varit lägre sittande och mycket längre ut, närmare byggnadens hörn. Invändigt finns tre ursprungliga väggsåp med snäpplås bevarade från 1700-talet samt kalkfärgade innerväggar i olika kulörer. Från 1900-talets början och fram till 1980-talet, då restaureringsarbeten påbörjades, stod huset öde. Byggnaden är uppförd i många omgångar, men dagens utseende präglas av 1840-talets om- och tillbyggnad.

Lösöret omfattas inte av byggnadsminnesförklaringen, men vid eventuell framtida ändring av lagen om kulturminnen skall dessa inkluderas i byggnadsminnet.

Fastigheten Lauks 1:6 präglas av ålderdomlig och ursprunglig bebyggelse, dels avseende fastighetens byggnader och dels avseende den omedelbara närheten till medeltidsbebyggelsen i Lauks, vilket är en unik miljö. Byggnaderna är mycket väl bevarade, tydliga och på så vis viktiga representanter för respektive byggnadsperiod. Byggnaderna ger, tillsammans med omkringliggande gårdsmiljö, fastigheten ett högt kulturhistoriskt värde. Man kan avläsa en kontinuitet dels i fastighetens respektive byggnader och dels i fastigheten som helhet, vilket förstärker det kulturhistoriska värdet.

SKYDDSFÖRESKRIFTER

Länsstyrelsen meddelar enligt 3 kap 2§ KML följande skyddsföreskrifter:

1. Ovan angivna byggnader får inte rivas, byggas till eller till sin exteriör byggas om.

2. I byggnaderna får inte göras ingrepp i stomme och takstol, eller ändring av bärande konstruktioner, rumsindelning eller skorstensstockar.
3. I interiören får inte ändringar ske vad gäller fast inredning eller ytskikt.
4. Den omgivande gården får inte ytterligare bebyggas eller på annat sätt förändras.
5. Byggnadsminnet skall underhållas så det inte förfaller. Underhållsråd ges av länsstyrelsen.

Med exteriör menas yttertrappor, takutformning, takmaterial, skorstenar, fönster inkl äldre beslag, dörrar inkl äldre beslag, fasadmaterial och övrig exteriör utformning.

Med fast inredning menas spis, spiskupa, kakelugnar, äldre golv- och takbräder, äldre innertrappa, äldre listverk, äldre väggbeklädnad, äldre fast skåpinredning, äldre snickerier, äldre paneler och äldre dörrar inkl beslag.

KOMMENTARER

Avsikten med skyddsföreskrifterna är att inga exteriöra eller interiöra förändringar skall ske, utan byggnaden skall behålla sin ursprunglighet för framtiden. Därför är även mindre förändringar såsom uppsättning av antenner, räcken, skärmtak, altaner, markiser, skyltar, lampor mm tillståndspliktiga och skall utföras i samråd med länsstyrelsen.

Före underhåll och restaurering skall kontakt tas med länsstyrelsen, Livsmiljöenheten/kultur. Råd om åtgärder ges av länsstyrelsen.

Även för BM prövas bygglovspliktiga åtgärder på sedvanligt sätt i kommunens byggnadsnämnd. Stadsarkitektkontoret bör kontaktas i osäkra fall.

Om det finns skäl, får länsstyrelsen lämna tillstånd till att ett byggnadsminne ändras i strid mot skyddsföreskrifterna enligt 3 kap 14§ i KML.

ÖVRIGT

Lydelsen i detta beslut har ändrats något jämfört med tidigare lydelse. Ändringarna är av redaktionell karaktär, sakinnehållet är fortfarande detsamma. Samtliga remissinstanser som svarat har förhållit sig positiva till byggnadsminnesförklaringen.

EV ÖVERKLAGANDE AV BESLUTET

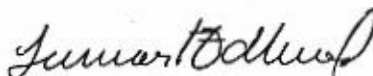
Detta beslut kan överklagas hos länsrätten, se bilaga. Beslutet skall enligt 3 kap 21§ KML tillämpas utan hinder av att ev talan förs mot beslutet.

BESLUTANDE MM

Beslut i detta ärende har fattats av landshövding Lillemor Arvidsson.
Föredragande har varit länsantikvarie Lennart Edlund.
Den förberedande handläggningen har utförts av Stefan Haase och Joakim Hansson.
I den slutliga handläggningen har även deltagit 1:e länsassessor Lena Johansson



Lillemor Arvidsson
landshövding



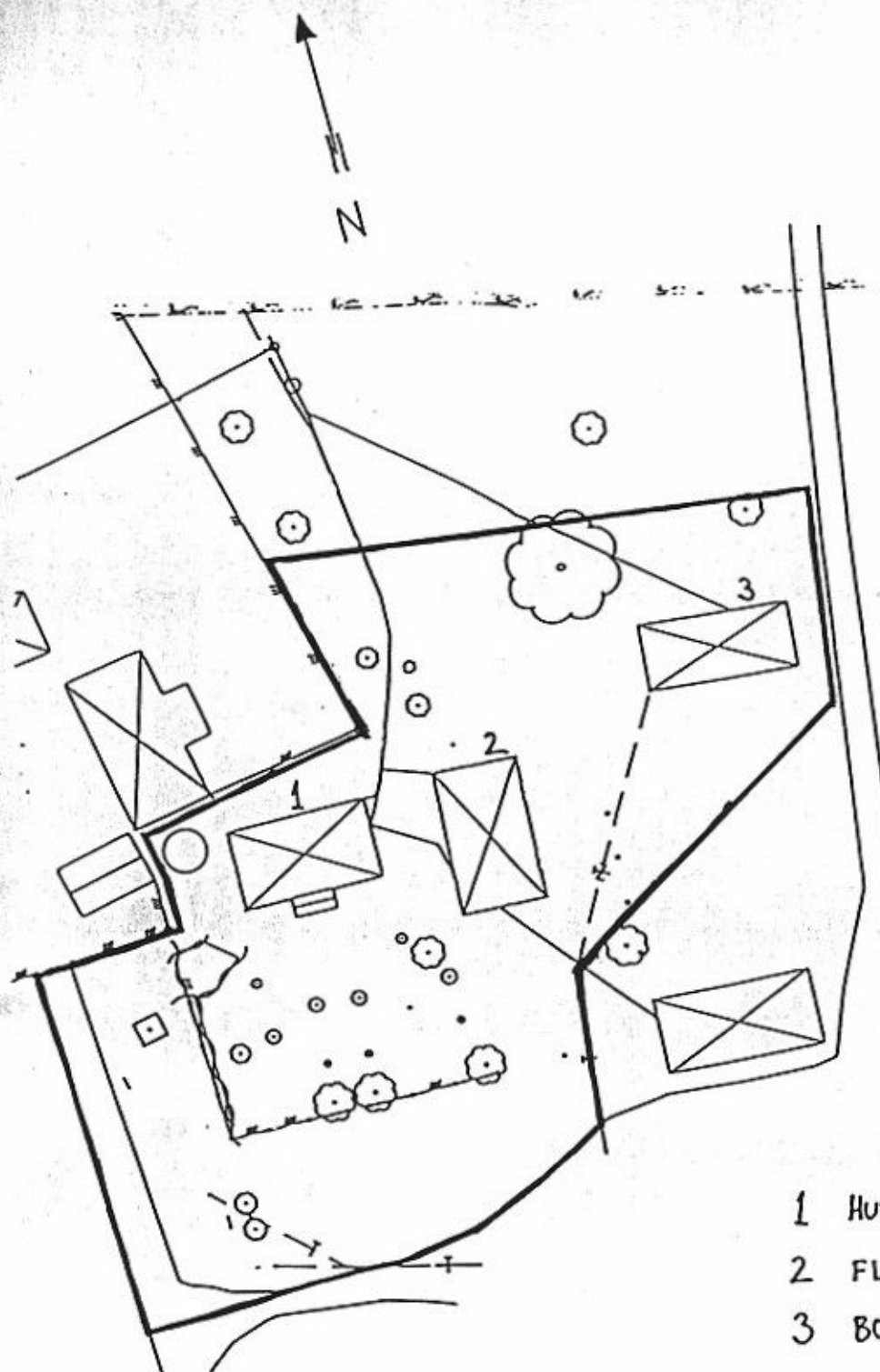
Lennart Edlund
länsantikvarie

Kopia:RAÄ

Byggnadsnämnden
Gotlands forsal
Kultur- och fritidsnämnden

Kopia av lagakraftvunnet beslutRAÄ

Lantmäterimyndigheten
Gotlands forsal
Byggnadsnämnden
Länsantikvarien



- 1 HUVUDBYGGNAD
- 2 FLYGEL
- 3 BOSTADSHUS, 1700-TA