



Anmälningsplikt för förändringar av huvudbyggnaden på fastigheten Gotland Västergarn Snauvalds 1:4



Bostadshusets (huvudbyggnadens) exteriör. Foto Tor Sundberg, länsstyrelsen.

BESLUT

Länsstyrelsen beslutar med stöd av lagen (1988:950) om kulturminnen mm (kulturminneslagen, KML) 3 kap om byggnadsminnen, 6§ att förordna om anmälningsplikt för den rubricerade byggnaden.

Avsikten med anmälningsplikten är att länsstyrelsen på förhand skall få kännedom om planerade förändringar som kan påverka byggnadens kulturhistoriska värde. Fastighetsägaren skall inför eventuella förändringar av de delar som uppräknas nedan anmäla detta i förväg. Länsstyrelsen skall inom en månad från det att anmälan har kommit in avgöra om den åtgärden får vidtas eller skall förbjudas enligt 3 kap 5§ KML. Under denna tid får den anmälda åtgärden inte utföras utan länsstyrelsens medgivande.

Beslutet omfattar huvudbyggnaden (1) och gäller såväl exteriör som interiör (se planskiss, bilaga 1) för ändringar som berör husets skiftesverksstomme (ytterväggar), andra bärande väggar och bjälklag.

I byggnadens inre omfattar anmälningsplikten förändringar av de bemålade ytterväggarna samt mellanväggarna mot salen i öster och vardagsstugan i väster samt ytterväggar i farstun och köket.

anmälningsplikt, snauvalds västergarn (skiss).doc

Postadress	Besöksadress	Telefon	Telefax	E-post
621 85 VISBY	Strandgatan 1 och 2	0498-29 21 00	0498-21 72 89	lansstyrelsen@i.lst.se
		Direktelefon	Direkfax	Direkt E-post
		0498-29 20 14	0498-24 72 75	tor.sundberg@i.lst.se

I salen och vardagsstugan omfattar anmälningsplikten förändringar av ytskikt och fast inredning såsom golv- och takbräder, salens vävtak, dörrar, lister samt vardagsstugans alkov och garderob.

BAKGRUND OCH SKÄL FÖR BESLUTET

Fastighetsägaren har ansökt om byggnadsminnesförklaring av byggnaden (ansökan inkommen 020204). Länsstyrelsen förberedde byggnadsminnesförklaring men har av tidsskäl samt eftersom endast delar av byggnaden omfattas för närvarande valt att i förordna om anmälningsplikt. Ytterligare skäl för detta är att fastigheten och ägandet står inför förändringar. Beslutet har formulerats efter inhämtande av synpunkter från Länsmuseet på Gotland.

BYGGNADSBESKRIVNING

Byggnaden är en reveterad parstuga i skiftesverksteknik, lagd på en hög källarsockel av kalksten. Byggnaden har ursprungligen varit huvudbyggnad på stamfastigheten Snauvalds några hundra meter åt nordost. Huset antas vara uppfört på 1700-talets första hälft, men flyttades till sin nuvarande plats sannolikt på 1760-talet.

Den dåvarande ägaren var Carl Hökerberg, kronobefallningsman i Gotlands södra härad och ditflyttad från Östergötland. Under hans tid utfördes rokokomåleri på väggarna i husets två större rum. I vardagsstugan finns fältindelade målningar på klistrad lumpapp på ytterväggar, grå ramar som bryts av segmentformade bågar. I salen finns fältindelade målningar på lumpapp och direkt på trä på mellanväggen. Salens måleri har ramar på vit botten och skira rankor med späda blad och prickar. I vardagsstugan finns även en ursprunglig sängalkov och garderob eller skafferi samt limfärgsmålat brådtak.



*Väggmåleri i vardagsstugan.
Foto: Tor Sundberg,
länsstyrelsen.*

På väggarna i salen och vardagsstugan spändes, troligen redan på 1790-talet väv som målades gustavianskt i gult med röd ram. Detta måleri har dock gått förlorat, eftersom allt utom små fragment har blivit nedskuret. I salstaket finns vitmålad spänd väv kvar mellan och på takbjälkarna. Farstuns yttervägg är gulmålad med gråblå bröstning. Även i köket finns bakom senare ytskikt rester av äldre måleri på lumppapp/trä. Vardagsstugan och salen har brädgolv och ursprungliga spegeldörrar med smide.

Byggnaden har under 1800- och 1900-talet moderniserats, främst avseende ytskikten. Köket har byggts om och ett mindre WC-rum har inrättats. På 1930-talet gjordes större förändringar, bl a förnyades hela takkonstruktionen och huset fick eternittak. Fönster och ytterdörrar är utbytta och på framsidan har en mindre glasveranda tillfogats. Skorstenarna är förändrade och vardagsstugans sandstensspis är nymurad av äldre delar. Under de senaste åren har senare tids ytskikt avlägsnats och originalytskikt- och måleri har restaurerats varsamt. Helt förlorade delar av måleriet har rekonstruerats, medan det bevarade originalet så långt möjligt har lämnats opåverkat och i autentiskt skick.

Byggnadens kulturhistoriska värde består främst i den välbevarade skiftesverksstommen samt bottenvåningens två större rum med sent 1700-talsmåleri, ursprungliga eller äldre golv, tak samt snickerier. På Gotlands landsbygd är denna typ av bevarade, bemålade interiörer i förhållandevis enkla byggnader mycket sällsynta.

ÖVERKLAGANDE

Beslutet gäller enligt 3 kap 21 § KML från beslutsdatum och tills vidare.
Beslutet gäller även om det överklagas, till dess att annat må ha beslutats.
Beslutet kan överklagas till Länsrätten i Gotlands Län, se bilaga.



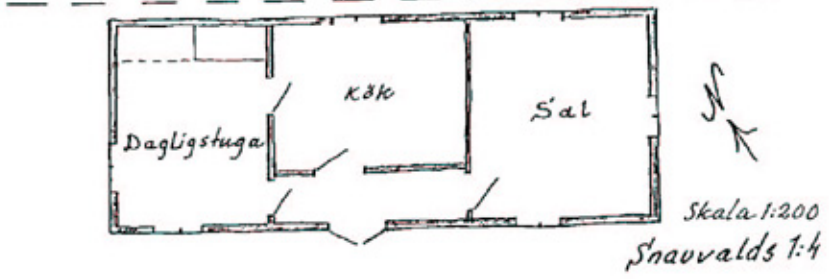
Christian Runeby
Länsantikvarie



Tor Sundberg
byggnadsantikvarie

Kopia till:
Riksantikvarieämbetet
Länsantikvarien
Länsmuseet på Gotland

Övide 1:2



Västergarn

