 Riksentikvarieämbetet	
Ink.	2003 -05- 13
Dnr.....	

## Byggnadsminnesförklaring (BM) av fastigheten Gotland Lärbro Glästäde 1:16, Båtsman Valles torp



*Båtsman Valles torp 2001. Foto Peter Olsson, länsmuseet på Gotland.*

Länsstyrelsen i Gotlands län har tillsammans med ägaren tagit initiativ till byggnadsminnesförklaring (BM) av båtsman Valles torp, fastigheten Gotland Lärbro Glästäde 1:16.

Länsstyrelsen har tidigare skickat ut ett beslut om byggnadsminnesförklaring daterat 4/4 2003. Genom ett förbiseende från Länsstyrelsens sida hade Lärbro Hembygdsförening ej tagit del av förslaget till byggnadsminnesförklaring. Lärbro Hembygdsförening är sakägare genom det nyttjanderättsavtal som ingåtts för fastigheten.

Efter en översyn av ordalydelsen reviderar Länsstyrelsen några formuleringar i beslutet. Beslutet har till sitt innehåll eller omfattning inte ändrats.

2003-05-14 beslöt Mp

BMF Båtsman Valles torp

Postadress	Besöksadress	Telefon	Telefax	E-post
621 85 VISBY	Strandgatan 1 och 2	0498-29 21 00	0498-21 72 89	lansstyrelsen@i.lst.se
		Direktelefon 0498-29 20 14	Direkfax 0498-24 72 75	Direkt E-post tosu@i.lst.se

## BESLUT

Länsstyrelsen förklarar med stöd av 3 kap. 1§ första stycket lagen om kulturminnen m.m. (1988:950), KML, båtsman Valles torp, fastigheten Gotland Lärbro Glästäde 1:16 för byggnadsminne (BM).

BM-förklaringen omfattar båtsmanstorpet (1) och ladugården (2). Till byggnadsminnet hör ett drygt två tunnland stort skyddsområde som avgränsats med heldragen svart linje på bifogade kartor (bilaga 1+2) bestående av trädgård med stensatt brunn, samt åker-, hag- och ängsmark.

## SKYDDSBESTÄMMELSER

Länsstyrelsen meddelar enligt 3 kap. 2§ KML följande skyddsbestämmelser:

1. Ovan angivna byggnader 1-2 får inte rivas, byggas till eller till sin exteriör byggas om.
2. I byggnaderna får inte göras ingrepp i stomme dvs grund, bärande väggar, bjälklag, murstock eller i takstol.
3. I byggnaderna får inte fast inredning och inte heller ytskikt borttagas eller förändras.
4. Skyddsområdet får inte ytterligare bebyggas eller på annat sätt förändras. Ädelträdbestånd, flerårigt växtmaterial skall bevaras. Avgränsade, öppna odlingsytor skall betas eller brukas så att de inte förbuskas eller växer igen. Övriga tillbehör såsom brunn, murar och tunar får inte flyttas, tas bort eller ändras.
5. Byggnadsminnet skall underhållas så att byggnadernas särart bevaras.

Om det finns skäl, får länsstyrelsen lämna tillstånd till att ett byggnadsminne ändras i strid mot skyddsbestämmelserna enligt 3 kap. 14§ i KML.

## KOMMENTARER

Med exteriör menas t.ex. takutformning, takmaterial, skorstenar, fönsterluckor inklusive beslag, dörrar inklusive beslag och fasadmateriäl.

Avsikten med skyddsbestämmelserna är att inga exteriöra förändringar skall ske, utan byggnaderna skall behålla sin ursprunglighet för framtiden. Därför är även mindre förändringar av t.ex. tunar och grindar, uppsättning av skärmtak, m.m. tillståndspliktiga. Exteriöra ändringar skall utföras i samråd med länsstyrelsen.

För underhåll och restaurering skall kontakt tas med Länsstyrelsen i Gotlands län/ Livsmiljöenheten/Kultur.

Även för BM prövas bygglovpliktiga åtgärder på sedvanligt sätt i kommunens byggnadsnämnd. Stadsarkitektkontoret skall kontaktas i osäkra fall.

## BYGGNADSBESKRIVNING

Båtsman Valles torp är beläget vid Glästäde, halvannan kilometer söder om Lärbro på norra Gotland. Torpstället brukades endast av två båtsmän fram till båtsmanhållets vakanssättning 1887. Det var bebott fram till omkring 1930 och därefter har det under en tid brukats som missionshus.

Fastigheten är bebyggd med ett bostadshus och en ladugård. De uppfördes 1861 i enlighet med 1840 års stadgade byggnadsregler för båtsmansboställen och har sedan inte förändrats märkbart, utan bevarat ursprunglig utformning. Båda byggnaderna har putsade och vitavfärgade kalkstensstommar, med tegeltak på bostadshuset medan ladugårdens tak är faltäckt. Bostadshuset har enkelstugeplan, med en liten farstu, vardagsstuga och ett mindre köksutrymme. I vardagsstugan finns en enkelt murad öppen spis och i köket finns en bakugn. Loftet är oinrett.

Ladugården är indelad i lada och fähus, vilka i sin tur är uppdelade för olika funktioner, såsom loge och bås respektive lammhus och spiltor m.m. Ladugården har varit närapå raserad men restaurerades och återuppbyggdes omkring år 1994 genom stora ideella insatser, insamlade medel m m genom Lärbro Hembygdsförenings försorg, jämte bl a arbetsinsatser och material från fastighetsägarens sida.

Den tillhörande marken, som omfattar drygt två tunnland, hävdas och hålls öppen pietetsfullt genom betning och slåtter.

Som mest fanns det, på 1870-talet, 260 båtsmansboställen på Gotland. Valles torp vid Glästäde, med dess tillhörande markområde, är ett av de bäst bevarade båtsmanstorpen på ön, vilket bidrar till ett stort kulturhistoriskt värde och symbolvärde samt betydande samhälls- och socialhistoriska värden. Dess avskilda, natursköna läge och autentiska, överblickbara inägor ger även anläggningen ett stort pedagogiskt värde och ett miljöskapande värde.

## ÖVRIGA UPPLYSNINGAR

Lärbro Hembygdsförening äger genom särskilt nyttjanderättsavtal rätt att nyttja delar av fastigheten, själva torpet är dock undantaget.


## HUR MAN ÖVERKLAGAR

Detta beslut kan överklagas hos Länsrätten i Gotlands län, se bilaga. Beslutet skall enligt 3 kap. 21 § KML tillämpas utan hinder av att ev. talan förs mot beslutet.

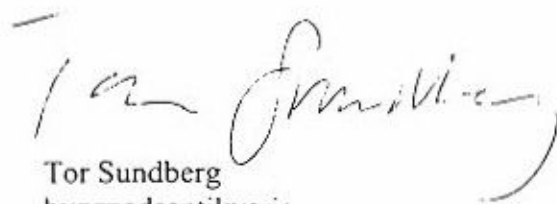
## BESLUTANDE M.M.

Beslut i detta ärende har fattats av länsantikvarie Christian Runeby och byggnadsantikvarie Tor Sundberg.

Den förberedande handläggningen har utförts av Peter Olsson vid Länsmuseet på Gotland och Tor Sundberg vid länsstyrelsen.



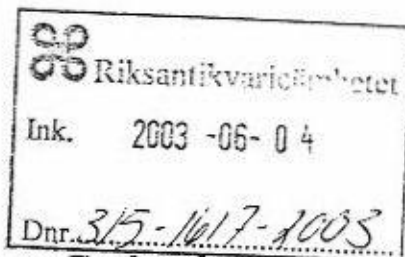
Christian Runeby  
länsantikvarie



Tor Sundberg  
byggnadsantikvarie

Kopia till:  
RAÄ  
Byggnadsnämnden  
Länsmuseet på Gotland  
Kultur- och fritidsnämnden

Kopia av lagakraftvunnet beslut:  
RAÄ  
Lantmäterimyndigheten  
Länsmuseet på Gotland  
Byggnadsnämnden  
Länsantikvarien



**Byggnadsminnesförklaring (BM) av fastigheten Gotland  
Lärbro Glästäde 1:16, Båtsman Valles torp**



*Båtsman Valles torp 2001. Foto Peter Olsson, länsmuseet på Gotland.*

Länsstyrelsen i Gotlands län har tillsammans med ägaren tagit initiativ till byggnadsminnesförklaring (BM) av båtsman Valles torp, fastigheten Gotland Lärbro Glästäde 1:16.

Länsstyrelsen har tidigare skickat ut ett beslut om byggnadsminnesförklaring daterat 4/4 2003 samt en revidering den 6/5 2003. Genom ett förbiseende från Länsstyrelsens sida hade Lärbro Hembygdsförening ej tagit del av förslaget till byggnadsminnesförklaring. Lärbro Hembygdsförening är sakägare genom det nyttjanderättsavtal som ingåtts för fastigheten.

Efter en översyn av ordalydelsen reviderar Länsstyrelsen några formuleringar i beslutet. Beslutet har till sitt innehåll eller omfattning inte ändrats.

20<sup>03</sup>-06-05 beslut  
M p  
kopierat till M-regering  
A. S. / J. H.  
BMF Båtsman Valles torp

## BESLUT

Länsstyrelsen förklarar med stöd av 3 kap. 1§ första stycket lagen om kulturminnen m.m. (1988:950), KML, båtsman Valles torp, fastigheten Gotland Lärbro Glästäde 1:16 för byggnadsminne (BM).

BM-förklaringen omfattar båtsmanstorpet (1) och ladugården (2). Till byggnadsminnet hör ett drygt två tunnland stort skyddsområde som avgränsats med heldragen svart linje på bifogade kartor (bilaga 1+2) bestående av trädgård med stensatt brunn, samt åker-, hag- och ängsmark.

## SKYDDSBESTÄMMELSER

Länsstyrelsen meddelar enligt 3 kap. 2§ KML följande skyddsbestämmelser:

1. Ovan angivna byggnader 1-2 får inte rivras, byggas till eller till sin exteriör byggas om.
2. I byggnaderna får inte göras ingrepp i stomme dvs grund, bärande väggar, bjälklag, murstock eller i takstol.
3. I byggnaderna får inte fast inredning och inte heller ytskikt borttagas eller förändras.
4. Skyddsområdet får inte ytterligare bebyggas eller på annat sätt förändras. Ädelträdbestånd, flerårigt växtmaterial skall bevaras. Avgränsade, öppna odlingsytor skall betas eller brukas så att de inte förbuskas eller växer igen. Övriga tillbehör såsom brunn, murar och tunar får inte flyttas, tas bort eller ändras.
5. Byggnadsminnet skall underhållas så att byggnadernas särart bevaras.

Om det finns skäl, får länsstyrelsen lämna tillstånd till att ett byggnadsminne ändras i strid mot skyddsbestämmelserna enligt 3 kap. 14§ i KML.

## KOMMENTARER

Med exteriör menas t.ex. takutförning, takmaterial, skorstenar, fönsterluckor inklusive beslag, dörrar inklusive beslag och fasadmaterial.

Avsikten med skyddsbestämmelserna är att inga exteriöra förändringar skall ske, utan byggnaderna skall behålla sin ursprunglighet för framtiden. Därför är även mindre förändringar av t.ex. tunar och grindar, uppsättning av skärmtak, m.m. tillståndspliktiga. Exteriöra ändringar skall utföras i samråd med länsstyrelsen.

För underhåll och restaurering skall kontakt tas med Länsstyrelsen i Gotlands län/  
Livsmiljöenheten/Kultur.

Även för BM prövas bygglovpliktiga åtgärder på sedvanligt sätt i kommunens byggnadsnämnd. Stadsarkitektkontoret skall kontaktas i osäkra fall.

## BYGGNADSBESKRIVNING

Båtsman Valles torp är beläget vid Glästäde, halvannan kilometer söder om Lärbro på norra Gotland. Torpstället brukades endast av två båtsmän fram till båtsmanhällets vakanssättning 1887. Det var bebott fram till omkring 1930 och därefter har det under en tid brukats som missionshus. Den nuvarande ägaren köpte fastigheten år 1959 och har genom åren varsamt rustat upp bostadsbyggnaden och övriga anläggningar utom ladugården, som var ganska förfallen, samt även hävdad den tillhörande marken.

Fastigheten är bebyggd med ett bostadshus och en ladugård. De uppfördes 1861 i enlighet med 1840 års stadgade byggnadsregler för båtsmansboställen och har sedan inte förändrats märkbart, utan bevarat ursprunglig utformning. Båda byggnaderna har putsade och vitavfärgade kalkstensstommar, med tegeltak på bostadshuset medan ladugårdens tak är faltäckt. Bostadshuset har enkelstugeplan, med en liten farstu, vardagsstuga och ett mindre köksutrymme. I vardagsstugan finns en enkelt murad öppen spis och i köket finns en bakugn. Loftet är oinrett.

Ladugården är indelad i lada och fähus, vilka i sin tur är uppdelade för olika funktioner, såsom loge och bås respektive lammhus och spiltor m.m. Ladugården har varit närapå raserad men restaurerades och återuppbyggdes omkring år 1994 genom stora ideella insatser, insamlade medel m m genom Lärbro Hembygdsförenings försorg. Fastighetsägaren bistod med material och en stor arbetsinsats.

Den tillhörande marken, som omfattar drygt två tunnland, hävdas och hålls öppen pietetsfullt genom betning och slåtter.

Som mest fanns det, på 1870-talet, 260 båtsmansboställen på Gotland. Valles torp vid Glästäde, med dess tillhörande markområde, är ett av de bäst bevarade båtsmanstörpen på ön, vilket bidrar till ett stort kulturhistoriskt värde och symbolvärde samt betydande samhälls- och socialhistoriska värden. Dess avskilda, natursköna läge och autentiska, överblickbara inägor ger även anläggningen ett stort pedagogiskt värde och ett miljöskapande värde.

## ÖVRIGA UPPLYSNINGAR

Lärbro Hembygdsförening äger nyttjanderätt genom särskilt avtal (se bilaga 3), upprättat 20/3 1995 att gälla i 20 år. Avtalet innebär rätt till nyttjande av ladugården samt tomten mellan vägen och ladan samt mellan ladugården och torphuset.

## HUR MAN ÖVERKLAGAR

Detta beslut kan överklagas hos Länsrätten i Gotlands län, se bilaga. Beslutet skall enligt 3 kap. 21§ KML tillämpas utan hinder av att ev. talan förs mot beslutet.

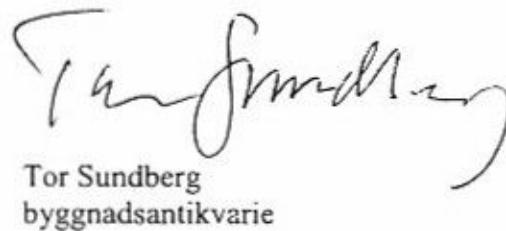
## BESLUTANDE M.M.

Beslut i detta ärende har fattats av länsantikvarie Christian Runeby och byggnadsantikvarie Tor Sundberg.

Den förberedande handläggningen har utförts av Peter Olsson vid Länsmuseet på Gotland och Tor Sundberg vid länsstyrelsen.



Christian Runeby  
länsantikvarie



Tor Sundberg  
byggnadsantikvarie

Kopia till:

RAÄ

Byggnadsnämnden

Länsmuseet på Gotland

Kultur- och fritidsnämnden

Kopia av lagakraftvunnet beslut:

RAÄ

Lantmäterimyndigheten

Länsmuseet på Gotland

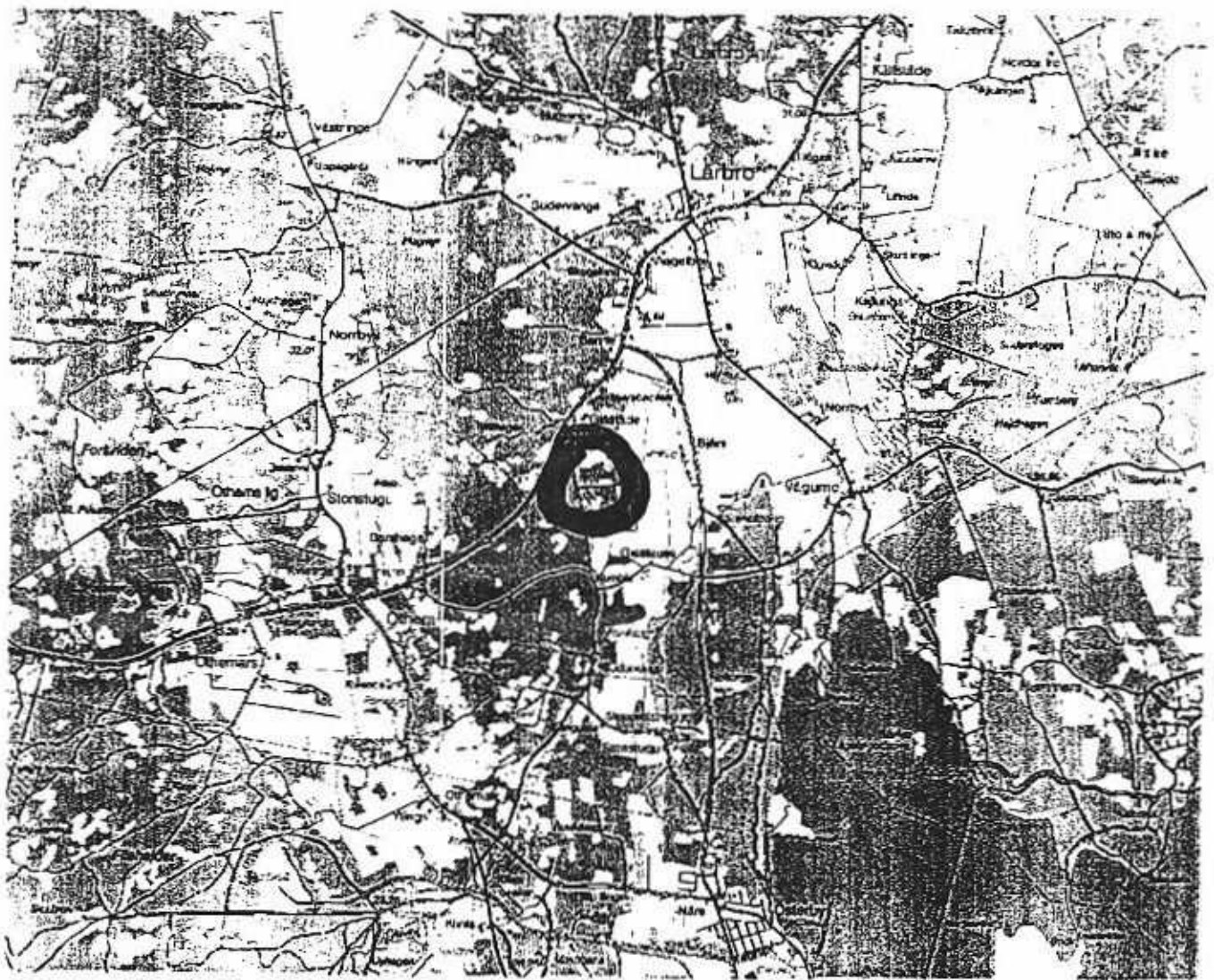
Byggnadsnämnden

Länsantikvarien



orienteringskarta

"Valles torp", Lärbro Glästäde 1:16



Riksintr. kulturmiljövård (ytor)  
Strandlinje



STORA BANNE

Tjärdal



# BILAGA 1

EKONOMISK KARTA  
SKALA 1:10000

VÄLLESTORP

LÄRBRO GLÄSTÄDE 1:16

Stora Bar

GLÄSTÄDE

Glästade

Bjärsbacken

STOR

STÄDE

Tjärdal

Stora Bjärs

Kalkugn

L.BANNE

Ridh.

ST.BANNE

Lilla Bjärs

Lilla Banne

Malmhagen

LILLA BJÄRS

Kalkugn

ST.BJÄRS

GISSLAUSE

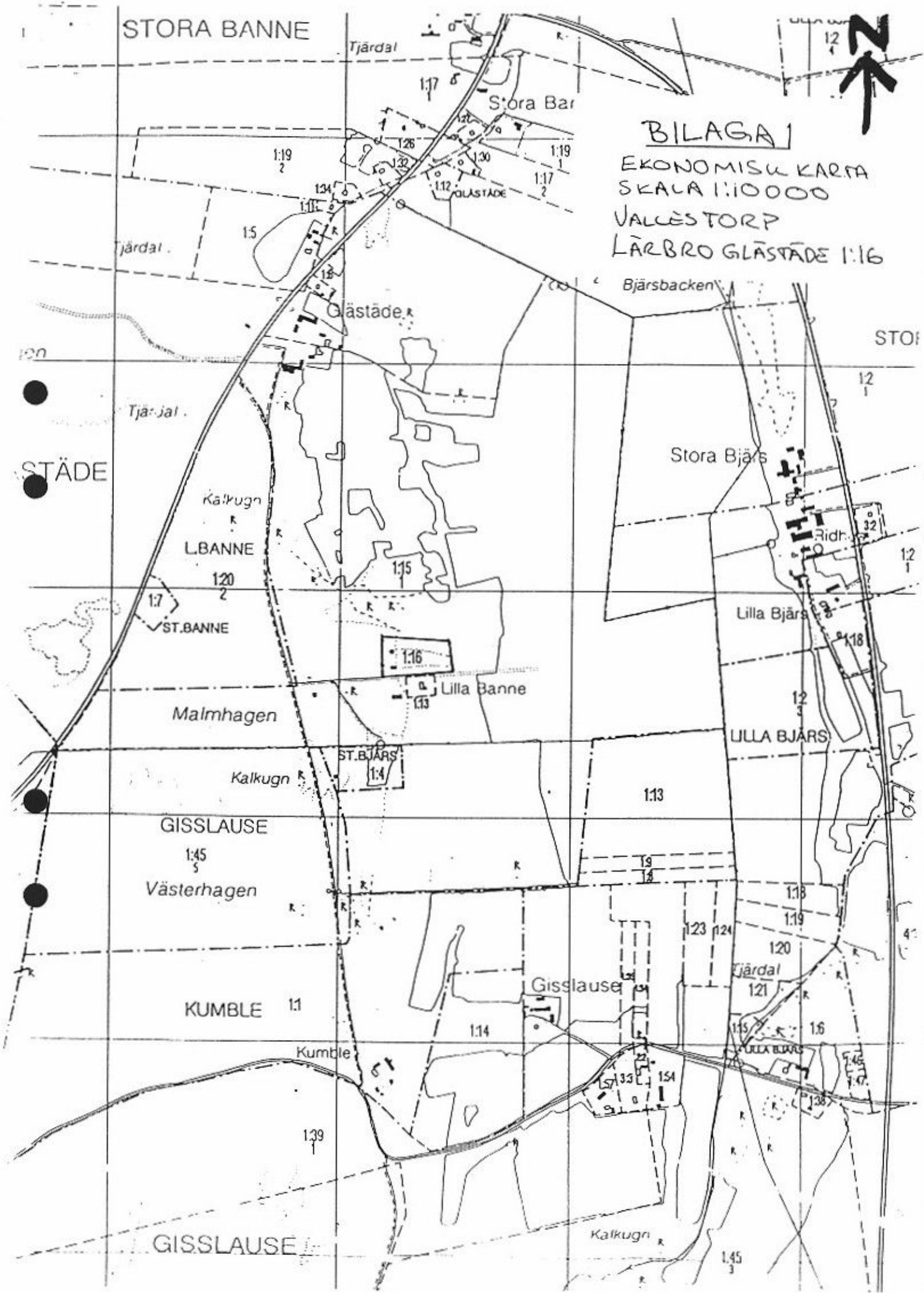
Västerhagen

KUMBLE

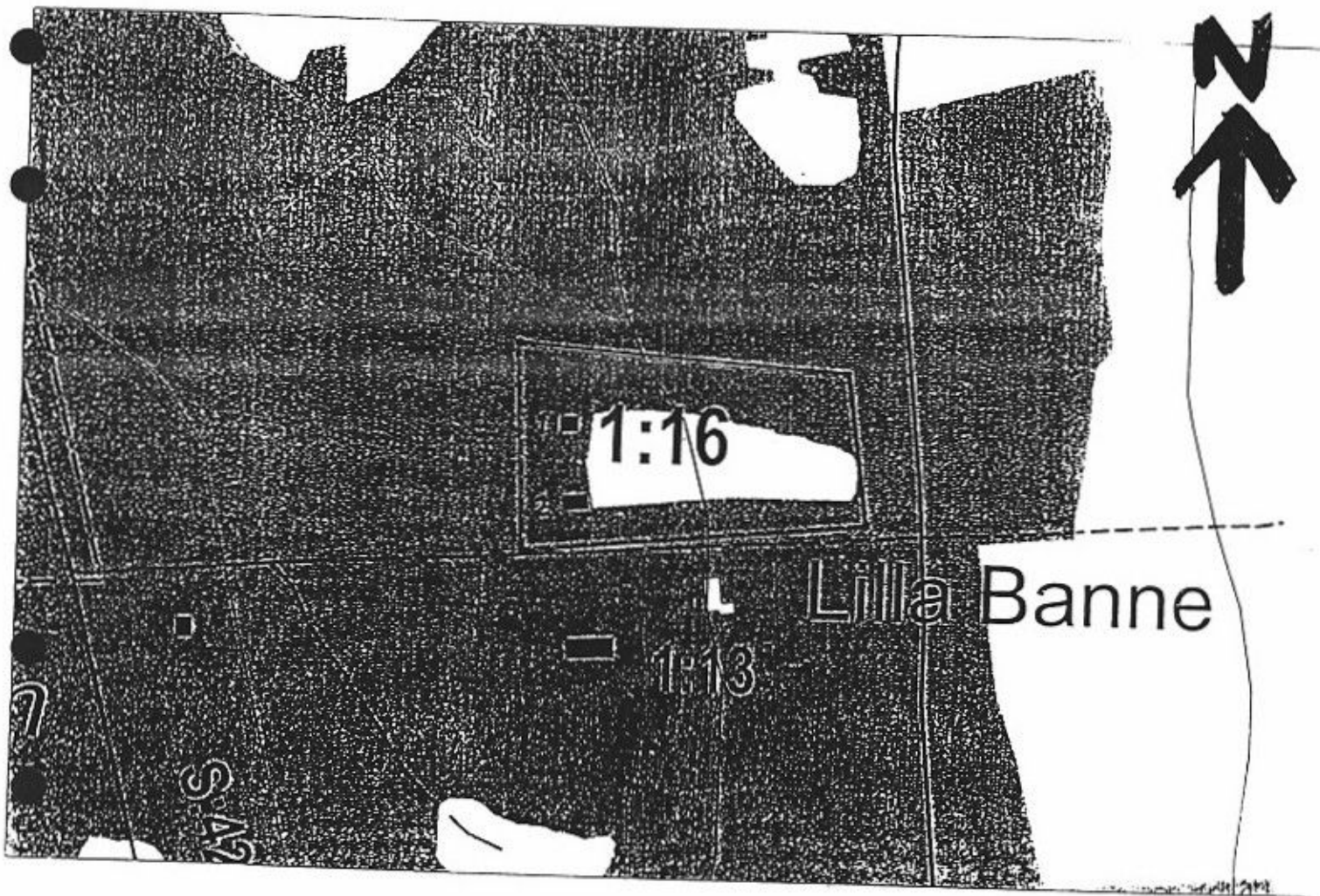
Gisslause

GISSLAUSE

Kalkugn



BILAGA 2  
SITUATIONSPLAN  
VALLES TORP  
LÄRBRO GLÄSTÄDE 1:10



## NYTTJANDERÄTTSAVTAL

Mellan \_\_\_\_\_, ägare till fastigheten Glästäde 1:16 i Lärbro socken och Lärbro Hembygdsförening, 620 34 Lärbro, nyttjanderättshavare, har följande avtal träffats:

§ 1 \_\_\_\_\_ upplåter till Lärbro Hembygdsförening nyttjanderätten till ladan till Valles båtsmanstorp samt tomten mellan vägen och ladan samt mellan ladan och torphuset och 50 % av utrymmet i ladan för vinterförvaring på fastigheten Glästäde 1:16 i Lärbro på följande villkor.

§ 2 Nyttjanderätten gäller under en tid av 20 år utan kontant ersättning till ägaren.

§ 3 Arrangemang skall anmälas i god tid i förväg till ägaren.

§ 4 I händelse av att Lärbro Hembygdsförening upphör med sin verksamhet häves avtalet.

§ 5 Detta avtal skall till alla delar gälla gentemot ny ägare till fastigheten.

§ 6 Detta avtal har upprättats i två likalydande exemplar, varav parterna tagit var sitt.

Lärbro 1995-03-20

## LÄRBRO HEMBYGDSFÖRENING

.....  
 Fastighetsägare

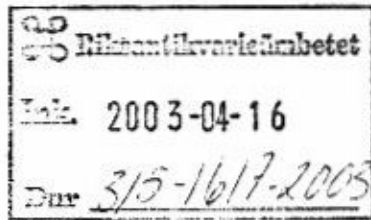
*Barbro Ahlqvist*  
 Barbro Ahlqvist  
 Ordförande

Egenhändiga namnteckningarna bevittnas:

.....



Livsmiljöenheten/Kulturmiljöfunktionen  
Tor Sundberg



H 008 (6-st. Ven) / A 228 (S. Idattorp, båtsmanstorp)

**Byggnadsminnesförklaring (BM) av fastigheten Gotland Lärbro Glästade 1:16, Båtsman Valles torp.**



Båtsman Valles torp 2001. Foto Peter Olsson, länsmuseum på Gotland.

Länsstyrelsen i Gotlands län har tillsammans med ägaren tagit initiativ till byggnadsminnesförklaring (BM) av båtsman Valles torp, fastigheten Gotland Lärbro Glästade 1:16.

**BESLUT**

Länsstyrelsen förklarar med stöd av 3 kap. 1 § första stycket lagen om kulturminnen m.m. (1988:950), KML, båtsman Valles torp, fastigheten Gotland Lärbro Glästade 1:16 för byggnadsminne (BM).

BM-förklaringen omfattar båtsmanstorp (1) och ladugården (2). Till byggnadsminnet hör ett drygt två tunnland stort skyddsområde som avgränsats med heldragen svart linje på bifogade kartor (bilaga 1+2) bestående av trädgård med stensatt brunn, samt åker-, hag- och ängsmark.

2003-04-22 beslöt...  
Kopie till Mr = Myreska / J...  
Båtsman Valles torp

## SKYDDSBESTÄMMELSER

Länsstyrelsen meddelar enligt 3 kap. 2§ KML följande skyddsbestämmelser:

1. Ovan angivna byggnader 1-2 får inte rivas, byggas till eller till sin exteriör byggas om.
2. I byggnaderna får inte göras ingrepp i stomme dvs grund, bärande väggar, bjälklag, murstock eller i takstol.
3. I byggnaderna får inte fast inredning och inte heller ytskikt borttagas eller förändras.
4. Skyddsområdet får inte ytterligare bebyggas eller på annat sätt förändras. Ädelträdbestånd, flerårigt växtmaterial skall bevaras. Avgränsade, öppna odlingsytor skall betas eller brukas så att de inte förbuskas eller växer igen. Övriga tillbehör såsom brunn, murar och tunar får inte flyttas, tas bort eller ändras.
5. Byggnadsminnet skall underhållas så att byggnadernas särart bevaras.

Om det finns skäl, får länsstyrelsen lämna tillstånd till att ett byggnadsminne ändras i strid mot skyddsbestämmelserna enligt 3 kap. 14§ i KML.

## KOMMENTARER

Med exteriör menas t.ex. takutformning, takmaterial, skorstenar, fönsterluckor inklusive beslag, dörrar inklusive beslag och fasadmateriäl.

Avsikten med skyddsbestämmelserna är att inga exteriöra förändringar skall ske, utan byggnaderna skall behålla sin ursprunglighet för framtiden. Därför är även mindre förändringar av t.ex. tunar och grindar, uppsättning av skärmtak, m.m. tillståndspliktiga. Exteriöra ändringar skall utföras i samråd med länsstyrelsen.

För underhåll och restaurering skall kontakt tas med Länsstyrelsen i Gotlands län/ Livsmiljöenheten/Kultur.

Även för BM prövas bygglovpliktiga åtgärder på sedvanligt sätt i kommunens byggnadsnämnd. Stadsarkitektkontoret skall kontaktas i osäkra fall.

## BYGGNADSBESKRIVNING

Båtsman Valles torp är beläget vid Glästäde, halvannan kilometer söder om Lärbro på norra Gotland. Torpstället brukades endast av två båtsmän fram till båtsmanhållets vakanssättning 1887. Det var bebott fram till omkring 1930 och därefter har det under en tid brukats som missionshus. Den nuvarande ägaren tog över fastigheten på 1960-talet och har genom åren varsamt rustat upp byggnaderna och de övriga anläggningarna samt hävdlat den tillhörande marken.

Fastigheten är bebyggd med ett bostadshus och en ladugård. De uppfördes 1861 i enlighet med 1840 års stadgade byggnadsregler för båtsmansboställen och har sedan inte förändrats märkbart, utan bevarat ursprunglig utformning. Båda byggnaderna har putsade

och vitavfärgade kalkstensstommar, med tegeltak på bostadshuset medan ladugårdens tak är faltäckt. Bostadshuset har enkelstugeplan, med en liten farstu, vardagsstuga och ett mindre köksutrymme. I vardagsstugan finns en enkelt murad öppen spis och i köket finns en bakugn. Loftet är oinrett.

Ladugården är indelad i lada och fåhus, vilka i sin tur är uppdelade för olika funktioner, såsom loge och bås respektive lammhus och spiltor m.m. Byggnaden restaurerades vid mitten av 1990-talet. Ågaren stod för huvudparten av arbetsinsatsen och byggnadsmaterialet och restaureringen genomfördes delvis med assistans från den lokala hembygdsföreningen, vilken även har en tidsbegränsad nyttjanderätt till byggnadens ladugård.

Den tillhörande marken, som omfattar drygt två tunnland, hävdas och hålls öppen pietetsfull genom betning och slåtter.

Som mest fanns det, på 1870-talet, 260 båtsmansboställen på Gotland. Valles torp vid Glästäde, med dess tillhörande markområde, är ett av de bäst bevarade båtsmanstörpen på ön, vilket bidrar till ett stort kulturhistoriskt värde och symbolvärde samt betydande samhälls- och socialhistoriska värden. Dess avskilda, natursköna läge och autentiska, överblickbara inägor ger även anläggningen ett stort pedagogiskt värde och ett miljöskapande värde.

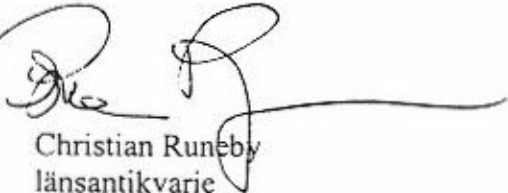
#### HUR MAN ÖVERKLAGAR

Detta beslut kan överklagas hos Länsrätten i Gotlands län, se bilaga. Beslutet skall enligt 3 kap. 21§ KML tillämpas utan hinder av att ev. talan förs mot beslutet.


#### BESLUTANDE M.M.

Beslut i detta ärende har fattats av länsantikvarie Christian Runeby och byggnadsantikvarie Tor Sundberg.

Den förberedande handläggningen har utförts av Peter Olsson vid Läns museet på Gotland och Tor Sundberg vid länsstyrelsen.



Christian Runeby  
länsantikvarie



Tor Sundberg  
byggnadsantikvarie

Kopia till:

RAÄ

Byggnadsnämnden

Länsmuseet på Gotland

Kultur- och fritidsnämnden

Kopia av lagakraftvunnet beslut:

RAÄ

Lantmäterimyndigheten

Länsmuseet på Gotland

Byggnadsnämnden

Länsantikvarien





