



Gotlands kommun
Fastighetskontoret
S:t Hansgatan 23
621 81 VISBY

Byggnadsminnesförklaring av Donnerska Huset på fastigheten
Strands 1:144 i Klinte socken, Gotland

./.

Byggnadsminnesförklaringen av ovan angivna fastighet, se karta, skall gälla byggnadernas exteriörer och interiörer med tillhörande fast inredning.

Donnerska Huset i Klinte är byggt i sten i två fulla våningar och med stor öppen vind under det branta tegeltaket. Byggnaden uppfördes i etapper under 1780- och 90-talen av den kände handelsmannen Jacob Niclas Donner, varvid undervåningen användes som handelslokal, kontor och lager och övervåningen som påkostad representationsvåning. Huset är välbevarat med betydande delar av ursprunglig inredning och unika väggmålningar i behåll. Dokumentationen av byggnaden utfördes 1988 av Gotlands Fornsal på uppdrag av Gotlands kommun, från vilken kopior av rumsbeskrivningen bifogas, med de kulturhistoriskt värdefulla beståndsdelarna understrukna.

Söder om nu nämnda byggnad står ett ståtligt magasin i två våningar. Det är byggt i bulleteknik på 1780-talet och försett med brant tegeltak. Bottenvåningens väggar består till stor del av prismahuggna bular, vilka är återanvändna från en äldre byggnad.

Eftersom Donnerska Huset och magasinet på Strands 1:444 bevarar egenarten hos gången tids byggnadsskick och därför är att anse som synnerligen märkliga, förklarar länsstyrelsen med stöd av lagen om kulturminnen m m (SFS 1988:950; 3 kap 1 §) dessa hus för byggnadsminnen.

Länsstyrelsen meddelar enligt 3 kap 2 § samma lag följande skyddsföreskrifter:

1. Byggnaderna får inte rivas eller till sitt yttre byggas om eller på annat sätt förändras. För detaljanvisningar, se bifogad "kravlista".
2. I byggnadernas inre får inte göras ingrepp i eller ändring av bärande konstruktioner, rumsindelning, ursprunglig fast inredning och färgsättning. För detaljanvisningar, se bifogad "kravlista".
3. Byggnaderna skall underhållas så de inte förfaller. Vård-, underhålls- och ev ombyggnadsarbeten skall utföras på ett sådant sätt att det kulturhistoriska värdet inte minskar.

Postadress
621 85 VISBY

Besöksadress
Strandgatan 1

Telefon
0498-921 00

Postgiro
3 51 71-8

Länsstyrelsen i
Gotlands län 1992-01-29

Överklagande har ej
skett inom föreskriven
tid.

Christina Söderberg
Christina Söderberg

./.

1991-12-09

221-3736-90

Länsantikvarien lämnar råd och anvisningar vid vård-, underhålls- och ombyggnadsarbeten.

Om ändring av byggnadsminnet i strid mot meddelade skyddsföreskrifter anses nödvändigt av särskilda skäl, får länsstyrelsen enligt lagen om kulturminnen (SFS 1988:950; 3 kap 14 §) meddela tillstånd härtill.

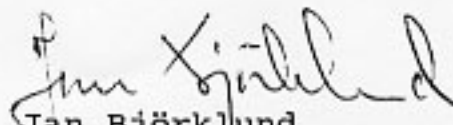
Beslut enligt 3 kap 1 § samma lag skall tillämpas utan hinder av att ev talan förs mot beslutet.

./.

Detta beslut kan överklagas hos kammarrätten, se bilaga formulär B.

Beslut i detta ärende har fattats av styrelsen. I beslutet har deltagit tf landshövdingen Jan Björklund jämte ledamöterna Gunhild Bolander, Eric Carlsson, Torsten Frölich, Torsten Gustafsson, Bertil Jakobson, Ingvar Kolmodin, Harriet Lihnell, Henry Lindkvist, Barbro Nilsson, Ulla Pettersson och Ingibjörg Sigurdsdottir samt tjf suppleanterna Yngve Friberg och Claes-Göran Larsson.

I den slutliga handläggningen har även deltagit förste länsassessorn Nils Strehlenert och länsantikvarien Marita Jonsson, föredragande.


Jan Björklund

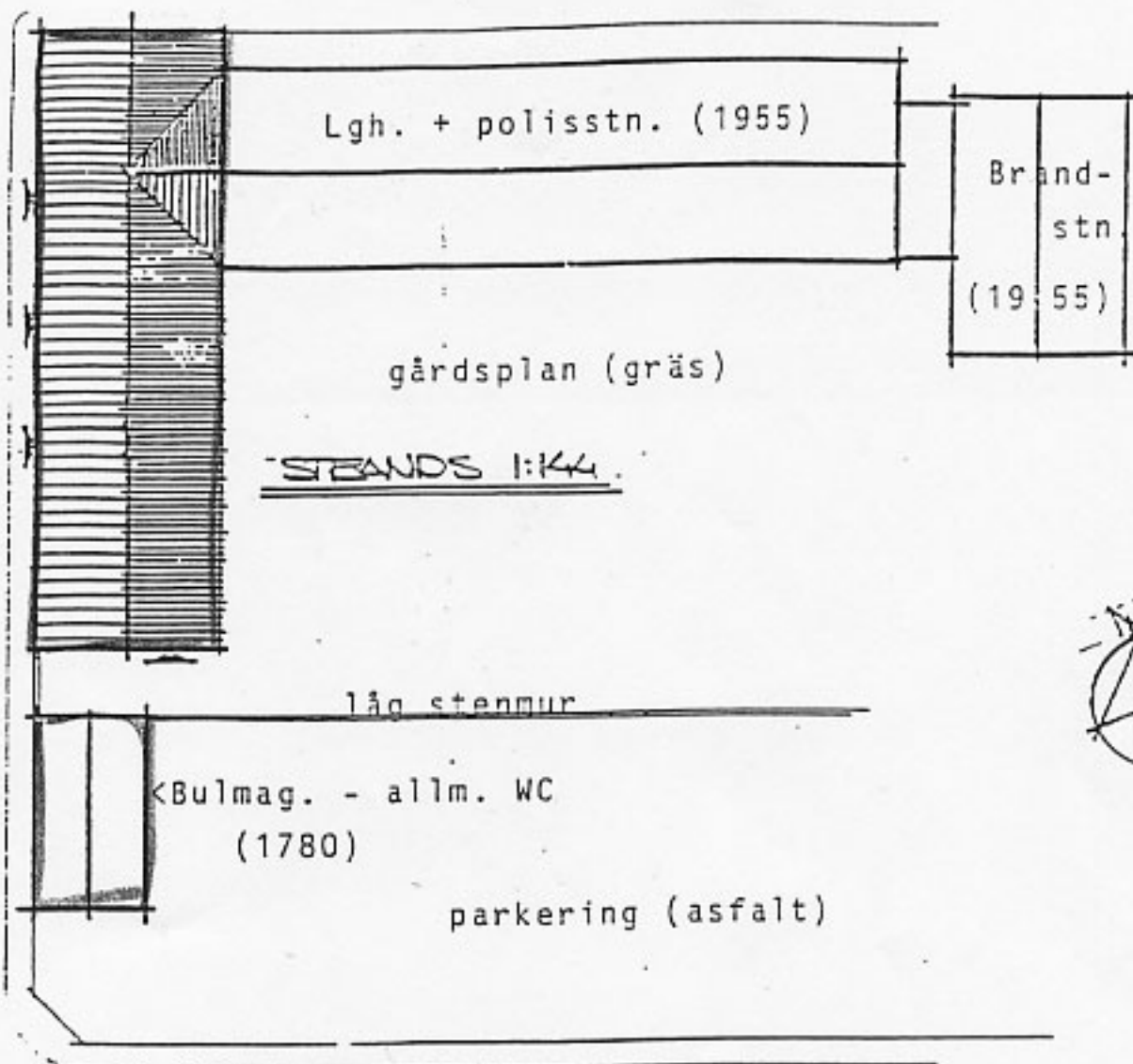

Marita Jonsson

Kopia
RAÄ
Byggnadsnämnden
Gotlands Fornsal
Kulturnämnden

Kopia av lagakraftvunnet beslut
RAÄ
Inskrivningsmyndigheten
Fastighetsregistermyndigheten
Gotlands Fornsal
Planenheten
Länsantikvarien

LINGSTEDS VÄG ..

NORRA KUSTVÄGEN



~~DONLERSGATAN~~

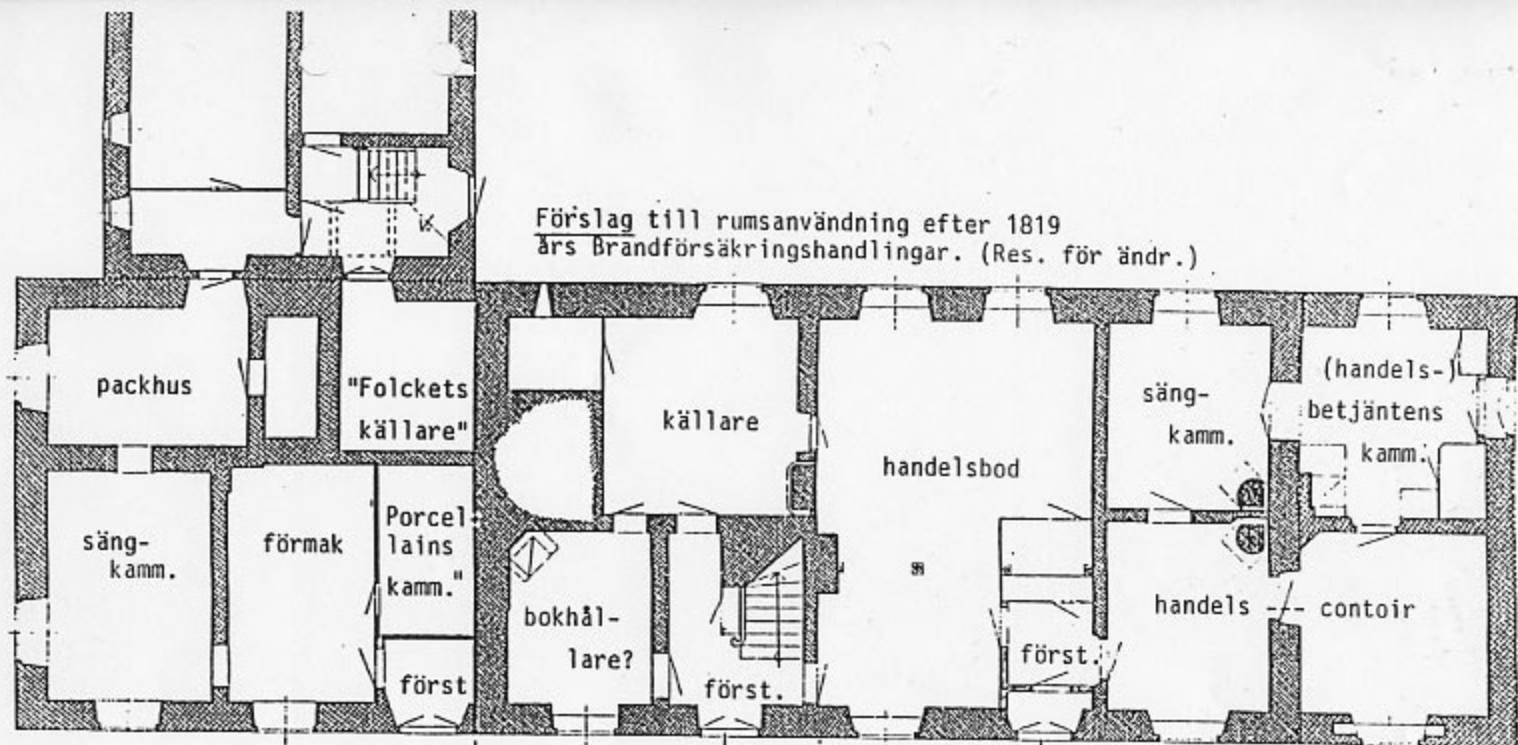
SITUATIONSPLAN

SKALA: 1/400

efter AB BJ-konsult, 1979.

Dokumentationen/inventeringen omfattar byggnaden med streckat tak.

Förslag till rumsanvändning efter 1819
 års Brandförsäkringshandlingar. (Res. för ändr.)

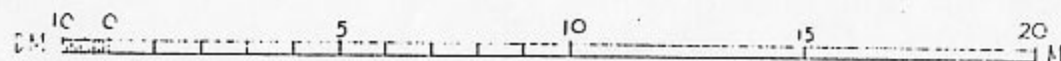


f d dörr,
 >fönster
 1857

Efter uppmätning 1948:
 J Hallberg, L Bender, C Wernberg
 Renritning 1950: Sander Rosén

1790-tal urspr. gavel (1780) urspr. entré ? priv. utr. urspr. entré ? publ. utr. urspr. gavel 1790-tal

LOTTENPLAN



L A I I D S V Ä G E N

Norra lokalen:

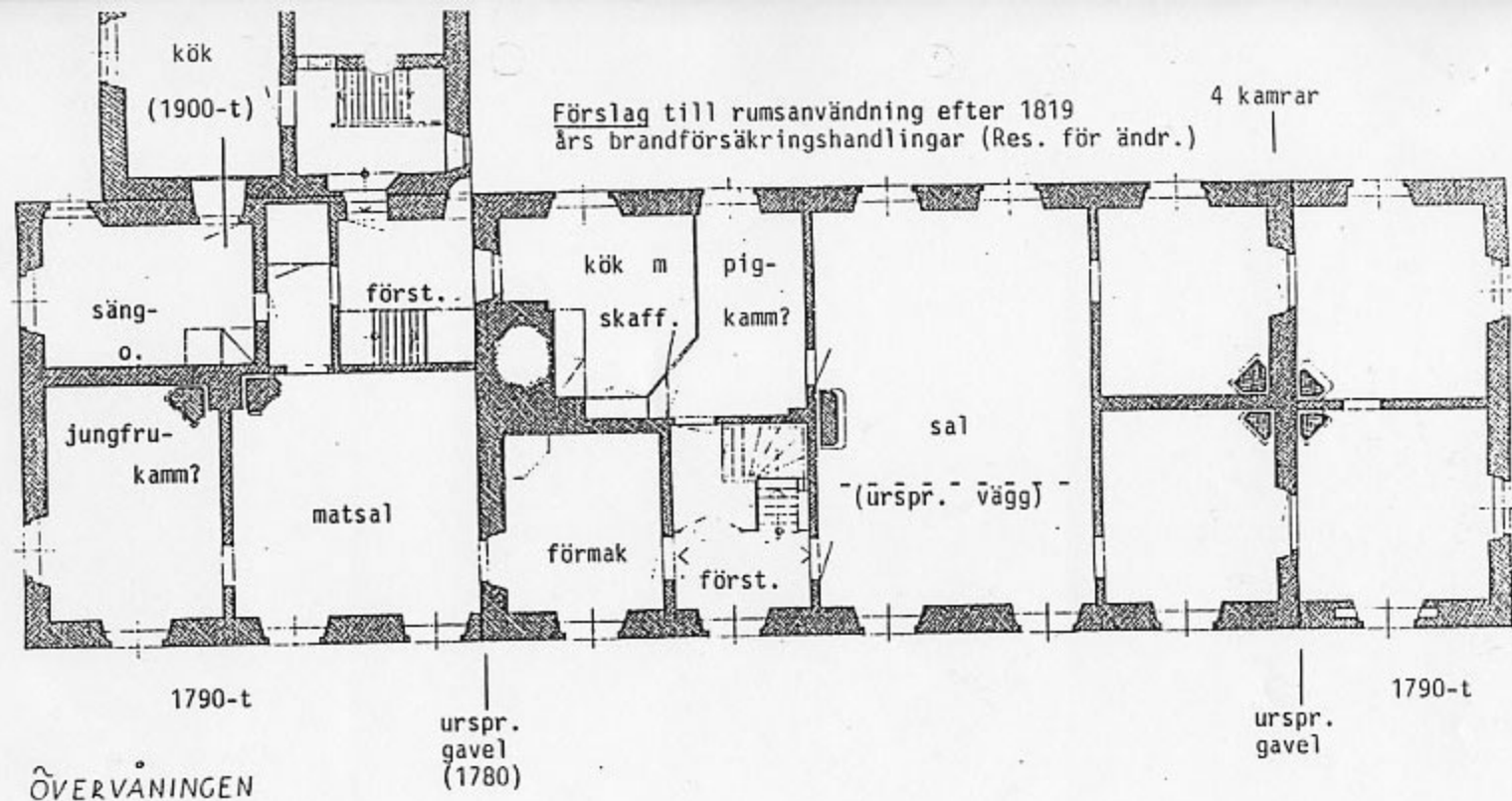
1857- Käll. + bost.
 bostadslgh
 brödförsäljning
 sed. bleckslageriförsäljn.
 1908- Gotlands Bank
 1936- skohandel
 e.1951 Komm. sjukkasse
 1988 lärosal, brandkåren

Mellersta lokalen:

Hållstuga, bod & lager
 ca 1920- Klinte Sparbank
 bibliotek i bok-
 hållare rummet
 1970-t tullverket,
 o.1988 antikvariat i bokh. rum.

Södra lokalen:

Handel o. anställda
 före 1879- bostadslgh
 -1920-t
 1924-29 postlok m. bostad
 ca 1935- blomstehandel m bost.
 1970-t turistinformation
 1988 Evn. ABF (1988)



En bostadslägenhet (representationsvåning) fram till 1900-talet.
 Efter 1905 avdelat till 2 lgh. I norr: 4 rum och kök i flygeln
 I söder: 6 r o k. Gemensam huvud- och köksfarstu (först. i planen.)

Efter uppmätning 1948:
 J Hallberg, L Bender, C Wernberg
 Renritning 1950: Sander Rosén
 (Gatlande Fornsals arkiv)

J. genomgång mot 0
nu garderob.
pröjsade fönster med
tillpost (1950-t).
21 arkiv med golvtegel
och cement i väggar o.
sk.

Outnyttjat utrymme med
källarstandard. Golvet
(av kalkstensflis!) är
uppbrutet. Dörr mot öster
är igensatt. Uppningen mot
17 är ett sek. genombrott
i den tunna hjärtväggen.
I städskrubben mot 17
syns kalkfärgspår på sten-
väggarna (3 skikt).
Urspr. brädtak.

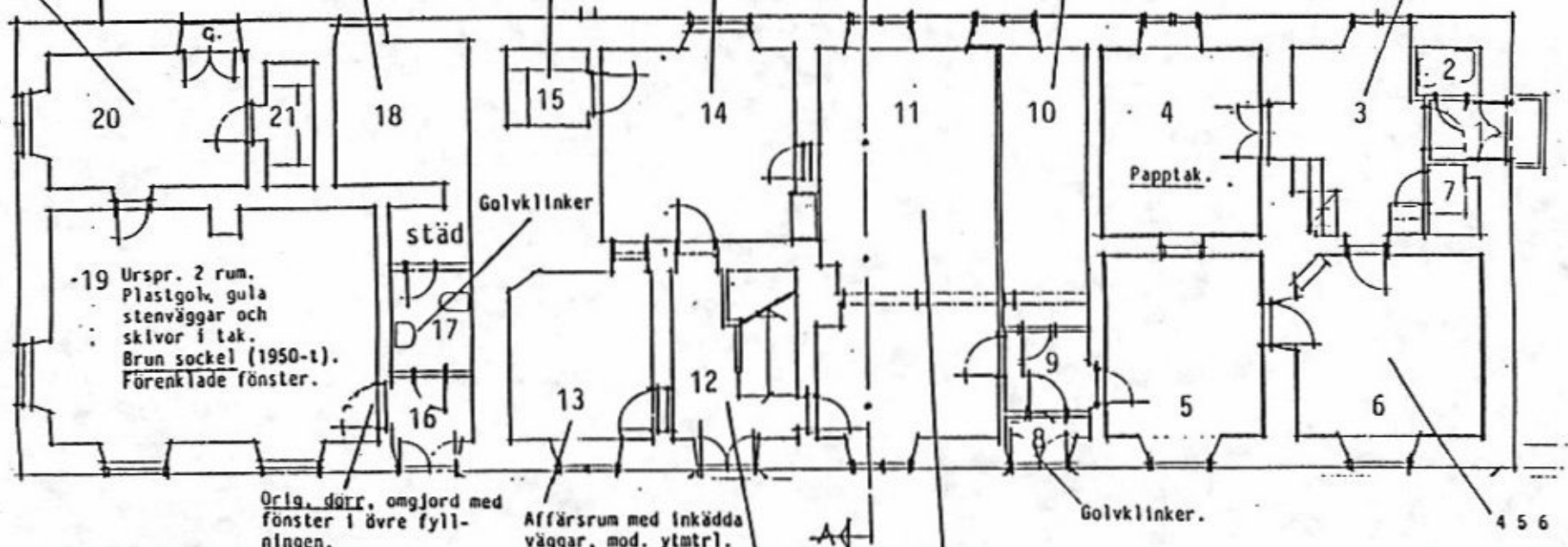
Papptak. Dörrsnickerier
och golvlis fr. 1920-t.
Dörr mot 12 ursprung-
ligt låg och bred.
Fönsternisch m. pärlspont.
Kakelugn, dat. 1792.

Kök. Moderniserad inredning.
från 1920-30-talen. Delvis
bevarade 1920-tals snickerier.
Pärlspont-bröstning i skåff. (7)
Förstu (1) och WC (2) med
1950-t material, ex. golv-
klinker. Papptak.

Arkiv m. golv,
väggar o. tak
i cement.

Avbalkning med yngre,
lackerat trägolv.
Orig. bräder skymtar
i tak.

N



Plan, bottenvåningen

Golven är mestadels belagda med modernare ytskikt.
De underliggande golvens beskaffenhet och kondition
är inte känd.

Väggarna är av sten från 1700-talets andra hälft och
slut. De är ofta skivinklädda och tapetserade eller
målade. Tunnare väggar är sekundära mellanväggar.

Taken har moderna skivmaterial, ibland papp som
underboning. Troligen finns de äldre brädtaken
däröver, i god kondition.

Snickerierna är ej helt enhetliga. I rum 1-14 är
de flesta snickerierna från 1910-20-talen ex. med
pärlspont och spegeldörrar. Originalsnickerier
finns i sparsam utsträckning.

Snickerierna är sammantaget i god kondition.

Grävd källare saknas.

Golvklinker

Orig. dörr, omgjord med
fönster i övre fyll-
ningen.

Affärsrum med inkädda
väggar, mod. ytmtrl.
Insticksfönster.
Pärlspont i fönster-
nischen.

Mittre förstugan med
golv och trappa av
kalkstensflis.
Pärlspont på väggarna.
Spegeldörrar fr. 1920-t

Golvklinker.

F.d. bank och affärslokal.
1920-tals spegeldörrar.
Träpelare fr. 1800-talet
markerar tidigare mellanvägg.
Äldre (original?) karm
med nyare, enkla fönster-
bågar. Har haft utv. luckor.
Mod. Ytmtrl.

Snarlika bröstningar i
dessa 3 rum.
Målningens fragment kan
finnas under bef. yt-
skikt på väggar.
Pardörr mot 3 samt
enkel orig. dörr (med
påspikad masonit) mel-
lan 5 o. 6.
1920-30-tals kaminställe
av kakel i 6.

Efter uppmättningsritningar:
AB BJ-konsult, 1979.



Förråd, städ, och WC.
 Modernare material.
 Papptak. Igensatt fönster under taket.
 Spegeldörr mot 109 fr. ca 1900.

Linoleummatta, något högre golv än i salen.
 Sek. trävägg mot kok.
 Dörr mot kök från ca 1920 med 4 speglar.
 Golvlister o. mittelbandslist. Skivor i tak.

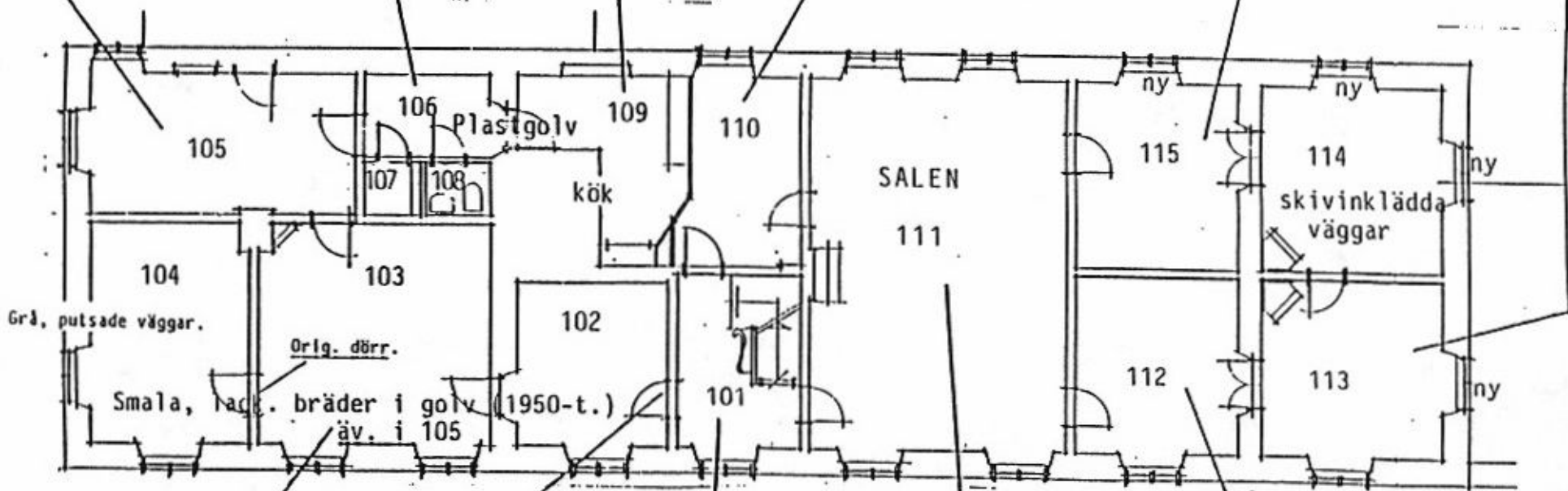
2 kamrar med "marmorerade" linoleumplattor i golv. Tapeter och vitmålad bröstning samt kakelugn från 1790-talet.
 Enklare 1950-t. fönster utan tvärpost betecknas "ny". I äldre fönstrets n. (113) finns ett litet väggskåp m. fin l. Pardörrar mot norr

Hålningar på putsväggen. F.d. genömgång mot flygeln, som revs 1955, nu gard. m. originaldörr och -beslag av "Lundre"-modell. Enkelt väggskåp. Orig. dörr mot T03.

Tapeter, masonit i tak. Nisch- igensatt fönster. Spisen m. hård och kupa är förmurad och skivinklädd. Skorstenen är kapad på vinden.

"Radiatorrummet" m. porträttmålningar-årstiderna-sinnena.

Äldre skurgolv och bräder med Tocklister i tak. Golvlister.



Tapeter. Äldre dörr mot 102 bortplockad, saknas. Kakelugn, dat. 1792.

Originaldörr från 1700-talets slut mot 101.

Plastgolv, vitmålade putsväggar. Skivor i tak. Svängt trappräcke i smäckert utförande fanns år 1860. Stentrappa nedåt. Sammansatt golvlister fr. 1950-talet (äv. i rum 102-105.)

Salen m. 2 generationer väggmålningar. Skurgolv och golvlister fr. 1950-t. Jämngamla, smala bräder i tak. Kakelugn dat. 1796. Nya dörrar av äldre typ.

"Marmorerade" linoleumplattor. Tapeter med målningar under. Sammansatt golvlister fr. 1950-t. (Äv. i 111 o. 115)

Plan, vån. 1 tr.

Troligen finns de äldre brädgolven och -taken under de modernare ytmaterialen.

Ytter- och de tunnare mellanväggarna är av sten från 1700-talets andra hälft och slut.

Taken är i de flesta rummen pappspända och vitmålade, kombinerade med äldre hänglister längs väggarna.

Snickerierna är original eller nyttillverkade efter äldre förebilder. Hög kvalitet.

Efter uppmättningsritningar:
 AB B.I-konsult, 1979.

KRAVLISTA

Pga husets höga byggnadstekniska och historiska värden, bör det på sikt komma i fråga för byggnadsminnesförklaring. Därvid utformas lämpliga skyddsföreskrifter.

Exteriörer:

>Inga förändringar i bef. utformning och material, utöver nedan nämnda åtgärder.

-Vindskivor i plåt avlägsnas.

-Järnräcken avlägsnas från gatufasaden.

-Somliga av bottenvåningens fönster bytes ut. Bottenvåningens samtliga fönster ges samma utformning med 6 rutor/båge (östra fasadens fönstersnickerier kopieras, inklusive profileringar.)

bytes: skyltfönster, rum 5,6,19.

ospröjsade , rum 19.

"insticks-" , rum 13

Västra fönstret, rum 11, kompletteras med lösa innerbågar.

-Fasaderna kalkavfärgas gula, lik bef. kulör. Slätputsens lagas på skadade punkter, varvid den bef. putssammansättningen och -tekniken används.

-Fönster- och dörrsnickerier målas utvändigt i kimröksgrått med ren linoljefärg. (gråblått)

Interiörer:

>Inga håltagningar och genombrott i bef. murverk (ytter- och mellanväggar av kalksten). Ingrepp i stomme eller ursprungliga bjälklag får endast göras efter godkännande av antikvarisk myndighet.

>Värdefull inredning, markerat med understrykningar i planerna (sid 19-20), behålles. Påspikade, sekundära ytskikt (masonit) avlägsnas från dörrar och bröstningar.

>Golv-, vägg- och takytor som kommer fram vid rivning av sekundära ytskikt, skall behandlas med försiktighet.

-Golv. De slitna golven i rum 102-105 samt 112-114 ersättes med skurgolv av bräder i minst 7-8" bredd. Salsgolvet (hårt slitet-stora springor, 1950-tal) bör läggas om på samma sätt som i ovanst. rum.

Bottenvåningens rum 11 bör få ett skurgolv som ovan, medan linoleum godtas som ytskikt i bottenvåningen i övrigt (ej rum 12).

-Väggar. Vägghputs lagas med material och tekniker lika de befintliga.

Bemålade väggar i rum 105, 111 och 115 ses över och rengörs (lagas) i samråd med konservator.

Den sekundära skärmväggen mellan rum 10 och 11 tas bort.

-Tak. Äldre papptak med tillhörande taklister behålles och repareras.

Moderna skivmaterial i tak rives bort. Underliggande bräd-/papptak tas fram och repareras. Dock kan rum 5-6, 12-13 lämpligen förses med släta skivor (gips) för att efterlikna papptak.

Det äldre bräddtaget i rum 11 bör friläggas.

-Färgsättning. Den interiöra färgsättningen på snickerier etc. behålles. Förändringar skall utföras med urspr. färgtyper och pigment, i samråd med antikvariska myndigheter.

-Samtliga 5 kakelugnar repareras och sättes om av erfaren kakelugnsmurare.

Köksspis (rum 109) frilägges och repareras. Den kapade skorstenen bör muras upp ovan nock.

-Vinden bevaras som oinrett magasinsutrymme utan större förändringar. Takstolar bevaras intakta, äldre gavelrösten får ej förändras. (De bevarar ursprungliga detaljer och färgsättning.)

Byggnadsdetaljer/snickerier som ej kommer till användning, lagras på vinden för ev. framtida återanvändning.

>Byggnadsarbeten ska följas av en antikvarisk kontrollant.

>Länsantikvarien ska kallas till byggmöten.

Exteriörer:

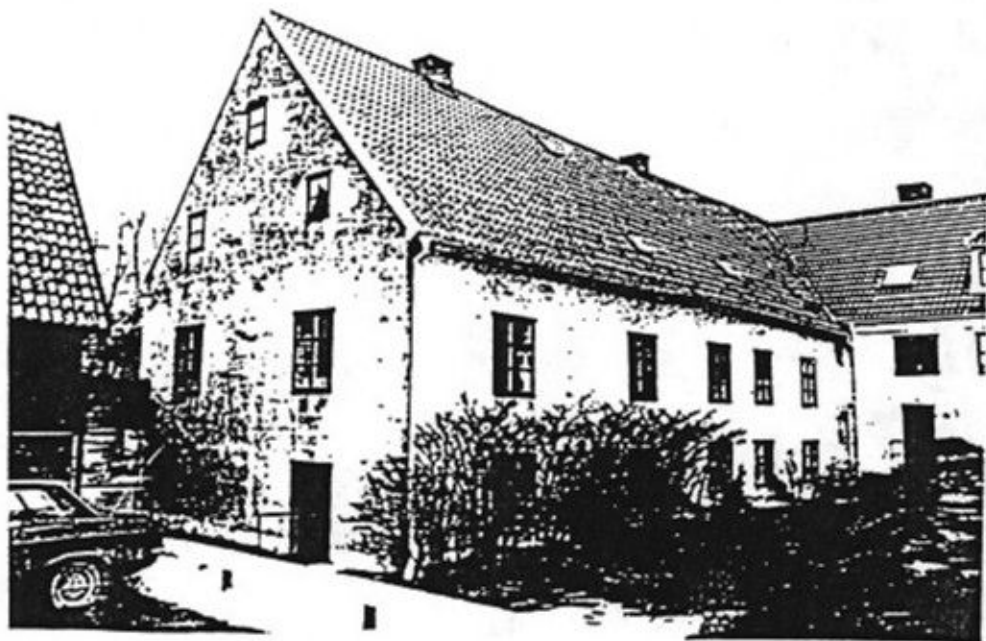


Den västra huvudfasaden. Ursprungshuset byggdes till i två omgångar, först med tre fönsteraxlar åt norr (vänster), därefter med en axel åt söder (höger).

Den släta putsen är gult kalkavfärgad och snickerierna har brun oljefärg. Gesims saknas. 1860 beskrivs en vitfärgad fasad, troligen med engelskt rött som kontrasterande snickerifärg.

Foto: T.S. 1988.

XXXIII:88:14



Södergaveln - östra långsidan med gårdsporten samt den enda kvarstående ekonomibyggnaden skymtande till vänster.

Foto: T.S. 1988

XXXIII:88:15