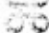


and
 Nilsantikvarieämbetet
Ink. 2004 -04- 2 0
Dnr.....

Byggnadsminnesförklaring av korsbyggnad på fastigheten Kungsgården 19:2, Bjärträ sn, Kramfors kn

BESLUT

Länsstyrelsen förklarar korsbyggnaden på fastigheten Kungsgården 19:2, Bjärträ sn, Kramfors kn som byggnadsminne.

Beslutet har tagits i enlighet med 3 kap. 1 § lagen (SFS 1988:950) om kulturminnen mm.

Om särskilda skäl finns får Länsstyrelsen enligt 3 kap. 14 § kulturminneslagen lämna tillstånd till ändring av byggnadsminne.

Länsstyrelsen och Länsmuseet lämnar råd och anvisningar för byggnadens underhåll.

SKYDDSFÖRESKRIFTER

1. Byggnaden får inte rivas, flyttas eller till sitt yttre byggas om eller på annat sätt förändras.
2. I byggnaden får inga ingrepp göras i stomme eller ursprunglig planlösning.
3. I de invändiga rummen får inga ingrepp göras på äldre fast inredning eller dess ytskikt. Som fast inredning skall anses bl a äldre väggfasta skåp och hyllor, dörrar och dörrfoder, fönster och fönsteromfattningar, tak och taklister, golv och golvsocklar samt kakelugnar.
4. Byggnaden skall underhållas så att den inte förfaller. Vård- och underhållsarbeten skall utföras på ett sådant sätt att det kulturhistoriska värdet inte minskar. Underhållet skall ske med material och metoder som är anpassade till byggandens egenart.

REDOGÖRELSE FÖR ÄRENDET

Frågan om byggnadsminnesförklaring väcktes av Länsstyrelsen 2004-01-07.

Kungsgården 19:2 har en av tre korsbyggnader, de övriga på Salum 3:2 och Skoved 3:2, som ingick i ett gemensamt restaureringsprojekt, "Korsbyggnadsprojektet", åren 2001 – 2002 och som initierades av fastighetsägarna. Projektet

finansierades med hjälp av EU:s strukturfonder mål 1 med länsstyrelsen och respektive fastighetsägare som delfinansierare. Ett av villkoren för länsstyrelsens medfinansiering var bl a att ägarna godkände en ev byggnadsminnesförklaring av respektive korsbyggnad.

Fastighetsägaren har inte yrkat på ersättning eller inlösen och ej heller haft synpunkter på byggnadsminnesförklaringen och dess skyddsföreskrifter.

Kramfors kommun har inte lämnat några synpunkter på förslaget till byggnadsminnesförklaring.

Länsmuseet Västernorrland har i ett remissyttrande, inkommet till länsstyrelsen 2004-03-19, godkänt förslaget till byggnadsminnesförklaring.

MOTIVERING

Kungsgården uppfördes under 1750-talet och är den äldsta kända korsbyggnaden i Västernorrland. Byggnaden är mycket välbevarad och är genom sin ålder en märklig representant för en annars vanligt förekommande byggnadstyp i länet. Dess ålderdomligt sparsmakade uttryck präglar byggnaden samtidigt som den uppvisar spår av en lång kontinuitet. Även själva gårdsplatsen och dess omgivning har ett stort samhällshistoriskt värde som säte för fogden över Ångermanland fram till 1500-talets slut.

Kungsgården skall också sättas i relation till de två övriga byggnaderna i "Korsbyggnadsprojektet", där tiden för uppförandet har satt sitt tydliga avtryck i respektive byggnad, vilket tillför byggnaderna ett stort sammantaget pedagogiskt värde.

HISTORIK OCH BESKRIVNING

Gårdsmiljön har en klassisk placering på krönet av en väl synlig kulle i landskapet. Strax nordväst om kullen, i dalgången, ligger resterna efter en borganläggning som är dendrokronologiskt daterad till tidigt 1400-tal. Kungsgården i Bjärträ socken var maktcentrat i Ångermanland ända fram till 1580-talet då staden Härnösand grundades. På Kungsgården i Bjärträ socken bodde fogden över Ångermanland och det är högst troligt att Kungsgården var belägen på samma plats som den nuvarande gårdsanläggningen. Själva borgen, i dalgången, var troligtvis en förläggning för soldater samt försvarsanläggning under orostider.

Byggnaden är en s k halvkorsbyggnad med fyra rum indelade runt en centralt belägen murstock. Mangården uppfördes troligtvis under 1750-talet och flyttades under senare delen av 1700-talet några tiotal meter västerut till sin nuvarande plats. Vid genomförandet av laga skiftet på 1830-talet kvarstod gården i sitt nuvarande läge. Vid denna tid ägdes gården av nämndemannen och häradshövdingen Olof Ersson Mellberg. Som brukligt i trakten byggdes en ny mangårdsbyggnad under andra delen av 1800-talet. Denna mangård brann ned 1890 och ersattes av den nuvarande salsbyggnaden. Korsbyggnaden har varit permanent bostad fram till 1920-talet och har därefter använts som sommarbostad fram till 1965.

Korsbyggnaden utgör en del i en gårdsmiljö med ett flertal timrade ekonomi- byggnader och en stor salsbyggnad från slutet av 1800-talet. Byggnaden är uppförd i ett våningsplan med oinredd vind. Timmerstommen vilar på en delvis murad naturstensgrund. Fasaderna är klädda med stående locklistpanel målade med ljus röd slamfärg och vita fönstersnickerier. Den guldockrafärgade ytterdörren har dubbla inåtgående spegeldörrar med överljusinsläpp. Fönsterna varierar mellan spröjsade korspostfönster samt fönster med två lufter och tre spröjs- indelade rutor i varje båge. Sadeltaket är täckt med tvåkupigt lertegel som ligger på ett äldre spåntak.

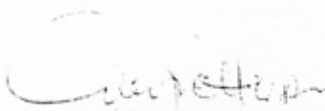
Interiören är mycket välbevarad med sina skurgolv och målade brädgolv. Speciellt märkvärdigt är det målade brädgolvet i salen med sin speciella kvartersindelning och fris. Förstun har väggar och tak med målade panel medan övriga rum är försedda med tapeter på pappspända väggar och vitmålade trätak.

HUR MAN ÖVERKLAGAR

Den som inte är nöjd med detta beslut, kan överklaga det hos Länsrätten i Västernorrlands län genom en skrivelse som dock skall sändas till Länsstyrelsen, Kulturmiljö, 871 86 Härnösand.

Skrivelsen skall ha inkommit senast tre veckor från den dag vederbörande har fått del av beslutet. Ytterligare upplysningar om sådant överklagande lämnas i bilagt informationsblad, "Hur man överklagar till Länsrätten".

I den slutliga handläggningen av detta ärende har även förste länsassessor Håkan Englund, chefen för samhällsbyggnadsavdelningen Robert Olsson och biträdande länsantikvarie Eva Carron deltagit.



Gun-Marie Pettersson
länsråd



Torbjörn Svaan
antikvarie amhällsbyggnadsavd
0611/349000

Bilaga:
Plan - och fasadritningar

Kopia till:

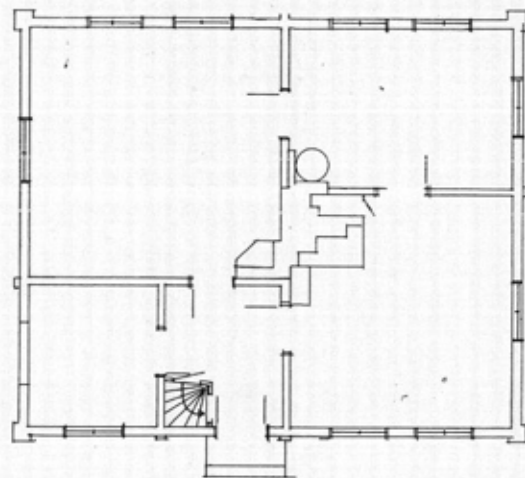
Kramfors kommun, Miljö- och byggnämnd, 872 80 Kramfors
Riksantikvarieämbetet, Kulturmiljöavd, Box 5405, 114 84 Stockholm
Länsmuseet Västernorrland, Box 34, 871 21 Härnösand
För registrering i fastighetsregistrets allmänna del enligt 3 kap 8 §
kulturminneslagen:
Lantmäterimyndigheten Härnösand, 871 23 Härnösand



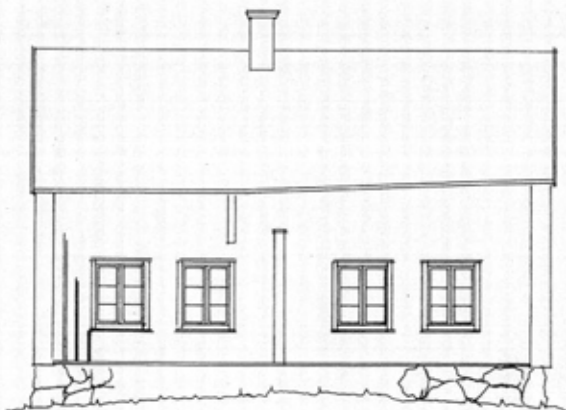
FASAD SÖDER



FASAD ÖSTER



BOTTENPLAN



FASAD NORR



FASAD VÄSTER

KUNGSGÅRDEN 19:2 BJÄRTRÅ SOCKEN
UPPMÄTNINGSRITNING
FASADER PLAN
L M BYGG & RESTAURERINGS KONS. AB
2003 03 27
SKALA 1 : 100