



Kopia
Enligt förteckning
sista sidan

Länsstyrelsen i
Gotlands län
1995-07-27

Överklagande har
ej skett inom fö-
eskriven tid.

Byggnadsminnesförklaring (BM) av bulhus på fastig-
heten Remmaren 11, Klinttorget 7 i Visby, Gotland.

Eva Jacobsson

Eva Jacobsson
Registrator

BESLUT

Visby innerstad har bevarat egenarten hos gången tids
byggnadsskick och är därför att anse som synnerligen
märklig. Bulhuset på fastigheten Remmaren 11 ingår
som en välbevarad del av denna bebyggelsemiljö.
Länsstyrelsen förklarar med stöd av 3 kap 1§ första
stycket lag (1988:950) om kulturminnen mm denna
fastighet för byggnadsminne (BM).

BM-förklaringen av ovan angiven fastighet skall om-
fatta ett av fastighetens två bostadshus enligt
bifogade karta.

BYGGNADSBESKRIVNING

Byggnaden är ett stort boningshus i en våning och
vind. Huset är uppfört i skiftesverksteknik, ett s k
bulhus. Idag är huset reveterat och slätputsat samt
har avsågade riändar.

Från början hade huset faltak, men omkring år 1900
kom taket att täckas med enkupigt tegel.

Huset är uppfört mellan år 1782 då kvarteret tillkom,
och år 1785 då den första kända uppgiften om huset
finns.

Huset ansågs vid den kulturhistoriska inventeringen
år 1952-53 till sitt omfång och sina proportioner va-
ra mycket väl bibehållen och klassades därför som en
kulturhistoriskt värdefull byggnad, K 2.

Huset blev tidigt tillbyggt bakåt. Inga uppgifter har
hittats angående husets utseende före tillbyggnaden
som ägde rum före år 1883.

År 1958 planerades en kraftig ombyggnad av huset till restaurang. Ombyggnaden blev dock aldrig utförd.

Rumsindelningen i huset är i stort sett densamma idag som år 1931, men år 1985 då bottenvåningen bland annat delades upp till två lägenheter förändrades husets utseende invändigt.

SKYDDSFÖRESKRIFTER

Länsstyrelsen meddelar enligt 3 kap 2§ samma lag följande skyddsföreskrifter:

1. Ovan angiven byggnad får inte rivas eller till sitt yttre byggas om eller till. Inga förändringar får heller ske vad gäller stomme, tak- och fasadmaterial eller övrig exteriör utformning.

Eventuella ändringar och tillägg på tomten såsom uppsättning av anordningar som antenner, räcken, skärmtak, altaner, markiser, skyltar, lampor mm skall utföras i samråd med länsstyrelsen. Gårdsmur med port ingår i BM och får ändras i samråd med länsstyrelsen.

2. I byggnadens inre får inte göras ingrepp i eller ändring av bärande konstruktioner eller fast inredning som kakelugn, spegeldörrar och listverk. Ingrepp i eller övertäckning av från insidan synliga hörnstockar får ej göras.
3. Byggnaden skall underhållas så den inte förfaller. Vid underhålls- och reparationsarbeten får endast traditionella och till byggnaden anpassade material och metoder användas. Utförandet skall ske på sådant sätt att det kulturhistoriska värdet inte minskar.

FRAMTIDA ÅTGÄRDER

Före underhåll eller restaurering skall kontakt tas med länsstyrelsens kulturmiljöenhet. Råd om åtgärder ges av länsstyrelsen.

Till beslutet bifogas länsstyrelsens förslag till riktlinjer för framtida upprustningsarbeten.

Även för BM prövas bygglovpliktiga åtgärder på sedvanligt sätt i kommunens byggnadsnämnd. Stadsarkitektkontoret bör kontaktas i osäkra fall.

EV ÄNDRING AV BM

Om ändring av byggnadsminnet i strid mot de meddelade skyddsföreskrifterna anses nödvändig av särskilda skäl, får länsstyrelsen enligt 3 kap 14§ lag om kulturminnen mm meddela tillstånd härtill.

EV ÖVERKLAGANDE AV BESLUTET

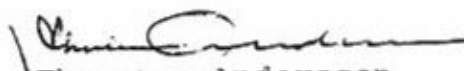
Detta beslut kan överklagas hos länsrätten, se bilaga formulär C. Beslutet skall enligt 3 kap 1§ lag om kulturminnen mm tillämpas utan hinder av att ev talan förs mot beslutet.


BESLUTANDE MM

Beslut i detta ärende har fattats av landshövding Thorsten Andersson.

Föredragande har varit tf länsantikvarie Christian Runeby.

I den slutliga handläggningen har även deltagit förste länsassessorn Nils Strehlenert.


Thorsten Andersson


Christian Runeby

Kopia

RAÄ
Byggnadsnämnden
Gotlands Fornsal
Kultur- och fritidsnämnden

Kopia av lagakraftvunnet beslut

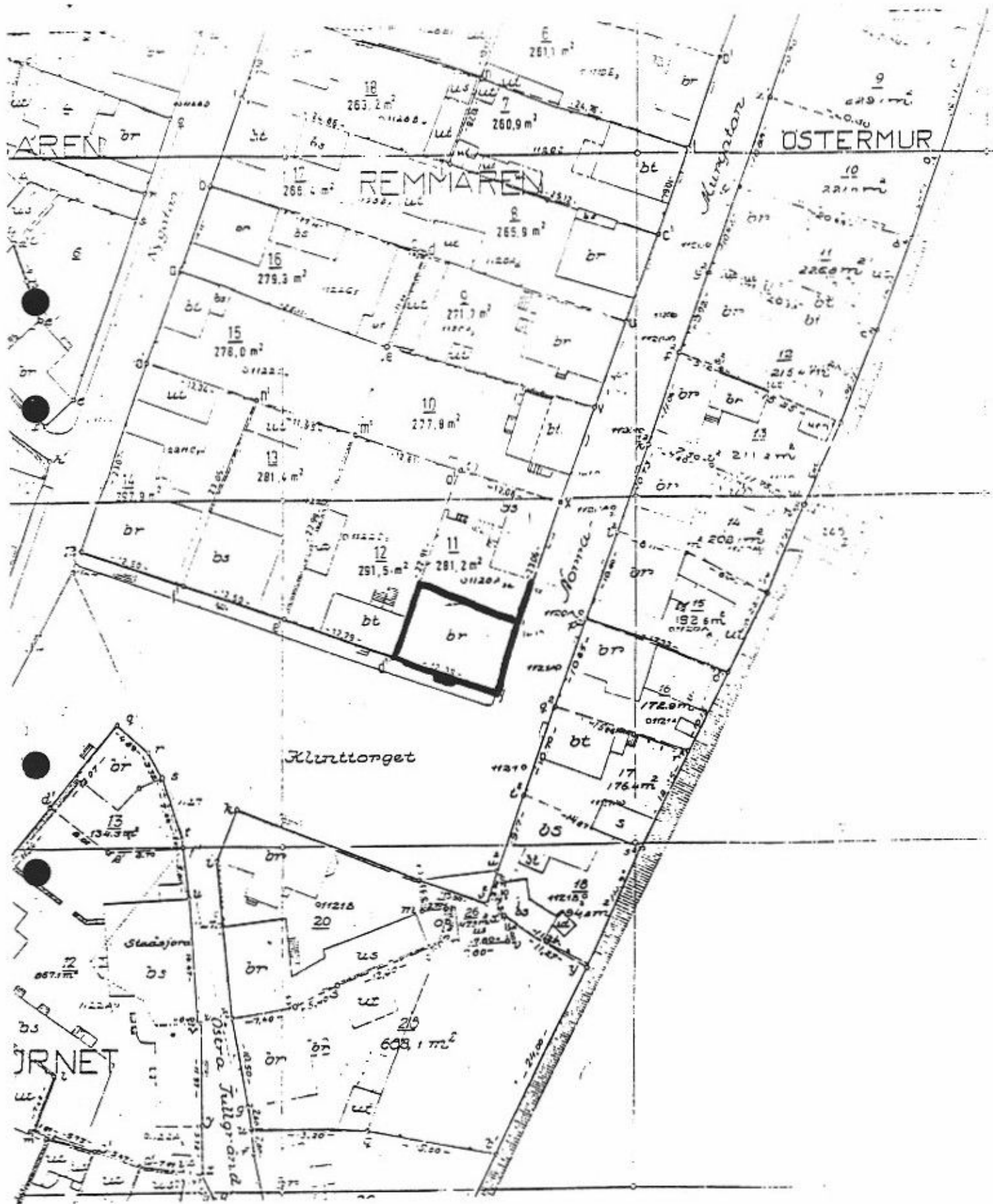
RAÄ
Inskrivningsmyndigheten
Fastighetsregistermyndigheten
Gotlands Fornsal
Byggnadsnämnden
Planenheten
Länsantikvarien

RIKTLINJER FÖR FRAMTIDA UPPRUSTNINGSBETEN (Förslag)

(Observera att ändring som strider mot BM:s skydds-
föreskrifter kräver länsstyrelsens tillstånd. Bygg-
lovpliktiga åtgärder prövas i kommunens byggnads-
nämnd.)

Vid framtida omputsning av huset ersätts nuvarande
puts av ren kalkputs. Fasaderna avfärgas sedan med
ren kalkfärg i flera tunna lager.

Utvändiga snickerier samt stuprännor målas med ren
linoljafärg.



AREN

OSTERMUR

REMMAREN

Klintonget

JRNET

Östra Jullgränd

Stadsjerna

608.1 m²

11

281.2 m²

12

291.5 m²

10

277.8 m²

16

279.3 m²

18

263.2 m²

13

281.6 m²

15

278.0 m²

17

266.4 m²

7

260.9 m²

19

261.1 m²

14

208.5 m²

16

172.9 m²

18

194.4 m²

9

215.4 m²

11

226.9 m²

13

211.2 m²

15

176.4 m²

17

176.4 m²

19

192.5 m²

21

211.2 m²

22

226.9 m²

24

208.5 m²

26

194.4 m²

28

608.1 m²

30

608.1 m²

32

608.1 m²

34

608.1 m²

36

608.1 m²

38

608.1 m²

40

608.1 m²

42

608.1 m²

44

608.1 m²

46

608.1 m²

48

608.1 m²

50

608.1 m²

52

608.1 m²

54

608.1 m²

56

608.1 m²

58

608.1 m²

60

608.1 m²

62

608.1 m²

64

608.1 m²

66

608.1 m²

68

608.1 m²

70

608.1 m²