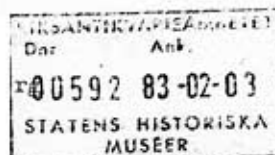


Stockholms län
Planeringsavdelningen
Länsantikvarien
Handläggare
1:e antikvarie
Gösta Magnusson

Datum
1983-01-31
Ert datum
Delg kvitto

Beteckning
11.392-945-81
Er beteckning



Byggnadsminnesförklaring av Eva Bonniers sommarhus, stads-
åga 197, Torsvägen 30, Dalarö socken, Haninge kommun

Ni har i egenskap av fastighetsägare ansökt om byggnads-
minnesförklaring av ovannämnda byggnad.

Byggnadsnämnden har inte någon erinran mot en byggnads-
minnesförklaring.

Byggnaden uppfördes 1904 som sommarbostad av konstnärinnan
Eva Bonnier efter ritningar av Ragnar Östberg.

Byggnaden är närmare beskriven i bifogade sammanställning.
Bil 1.

Åren efter sekelskiftet var en period då en ny syn på arki-
tekturen bröt fram. I opposition mot en tidigare generations
mer stilbundna arkitektur framträdde Ragnar Östberg som den
ledande bland de arkitekter som skapade en nationalromantisk
jugendarkitektur med medeltid och svensk allmogekultur som
inspirationskällor. Viktigt för denna skola var att bygga
med traditionella, "äkta" material och att låta byggnadens
utseende formas av detta materials egenskaper. Man sökte
också en bostadsplanering som skulle vara intim och familje-
inriktad.

Eva Bonniers sommarhus åskådliggör med pedagogisk tydlighet
detta program alltifrån materialval och materialbehandling
till planlösning och inredning, den senare även ritad av
Ragnar Östberg. Byggnaden blev mycket beundrad av sin samtid
och har haft stilbildande betydelse inom svensk arkitektur.

De tidigare synliga stockarna i exteriören täcks idag av
skyddande panel, vilken dock inte enligt länsstyrelsens
mening förringar byggnadens värde på avgörande sätt.

Eftersom Eva Bonniers sommarhus bevarar egenarten hos gången
tids byggnadsskick och med hänsyn därtill är att anse som
synnerligen märklig förklarar länsstyrelsen med stöd av
1 § lagen om byggnadsminnen (SPS 1960; 960; 1976:440) denna
byggnad för byggnadsminne.

Utan avgift

FA

Postadress
Box 22067
104 22 STOCKHOLM

Besöksadress
Hantverkargatan 29

Telefon
08 - 785 40 00

Postgirokonto
3 51 72 - 6

Länsstyrelsen meddelar enligt 2 § samma lag följande skyddsföreskrifter, som Ni godtagit.

1. Byggnaden får inte rivas, flyttas eller till sitt yttre byggas om eller på annat sätt förändras.
2. I byggnadens inre får inte göras ingrepp i eller ändring av stomme, stommens ytbehandling, rumsindelning eller ursprunglig fast inredning.
3. Byggnaden skall underhållas så att den inte förfaller. Vård- och underhållsarbeten skall utföras på ett sådant sätt att det kulturhistoriska värdet inte minskar.
4. Det område kring byggnaden som markerats på bifogade karta skall hållas i sådant skick, att byggnadens utseende och karaktär inte förvanskas. Bil 2.

Länsstyrelsen lämnar råd och anvisningar i fråga om vård och underhåll.

Om ändring av byggnadsminnet i strid mot meddelade skydds-föreskrifter anses nödvändig för att byggnaden skall vara till nytta eller om sådan ändring annars kan anses befogad av särskilda skäl får länsstyrelsen enligt 3 § byggnadsminneslagen meddela tillstånd härtill.

Enligt 14 § tredje stycket samma lag gäller detta beslut omedelbart även om det överklagas.

- ./. Besvär till kammarrätten enligt bilaga 3 (formulär A).

I den slutliga handläggningen av detta ärende har deltagit byråchef Mats Larsson, beslutande, länsantikvarie Bengt O H Johansson, länsassessor Karl Henrik Ziefvert, bitr länsarkitekt Kjell Bagstevold och 1:e antikvarie Gösta Magnusson föredragande.

Mats Larsson

Gösta Magnusson

BESTYRKES

B. O. Larsson

Kopia till:

riksantikvarieämbetet och statens historiska museer, delg
kvitto
riksantikvarieämbetet och statens historiska museer, med
lagakraftsbevis
byggnadsnämnden, Haninge kommun
kulturnämnden, Haninge kommun
fastighetsregistermyndigheten, med lagakraftsbevis
planenheten, 2 ex
juridiska enheten
länsantikvarien
byggnadsminnesregistret
akten

5

Stadsäga 197/198
Kvarteret Jungfrun

Sommarbostad

BILAGA 1

Tillhör länsstyrelsens
Stockholms län belut
1983-01-31
dnr 11.392-945-81

Villa

Uppförd 1904. Ritad av Ragnar Östberg.

Exteriör Mycket väl bevarad

Interiör Mycket väl bevarad

Gäststuga

av sent datum. Utan intresse.

Mindre boningshuset

av sent datum. Utan intresse.

Historik

Villan uppfördes 1904 av fröken Eva Bonnier som sommarbostad. Den ritades av Ragnar Östberg. Byggnaden uppfördes i huvudsak i enlighet med bifogade ritningar. Dock finns de utritade fönsterluckorna ej med. En utkragning på byggnadens N fasad finns ej upptagen på ritningen. Den var en del av Eva Bonniers ateljé. För timmerarbetena anställdes två dalkarlar.

Beskrivning

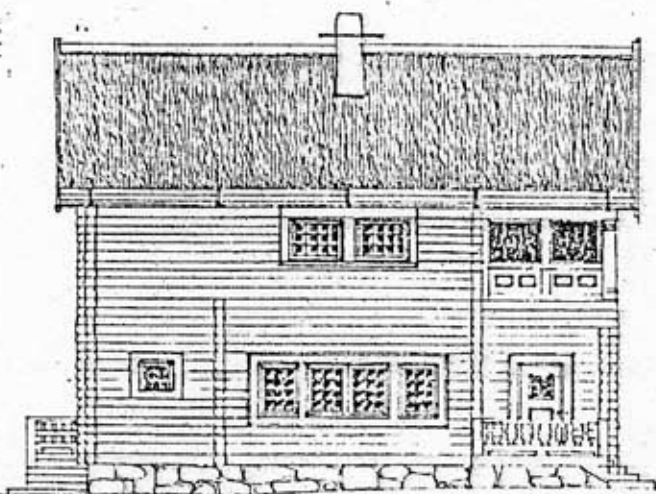
Villan utgöres av en knuttimrad byggnad i två våningar under tegeltäckt sadeltak. Det hade från början haft holländskt vitt tegel, som numera är utbytt. Byggnaden är utvändigt försedd med en gråvit lockribbspanel av sent datum. Tidigare har byggnaden även varit brädfodrad. Fönster är av smårutad typ. I V finns tre fönster med rundbågig avslutning som verkar vara inspirerade av cisterciensernas klosterarkitektur. I S finns på andra våningen en svalgång i hela husets längd. Dess barriär utgöres av lövsågade barriärbräder som påminner om granar. De är avfärgade i mörkgrönt. Barriären associerar till japanskt träsnitt. Svalgångens bärande stolpar har geometrisk dekor associerande till primitiv konst. Kapitälerna har runda avslutningar. Ytterdörren å byggnadens N fasad har handtag med beslag av jugendkaraktär utfört av Eva Bonnier.

Byggnadens interiör bär även tydliga jugenddrag. Även möblerna är ritade av Ragnar Östberg. Ofärgat trä och vitt är de dominerande interiörfärgerna. Genomgående är de romanska rundbågiga formerna. I farstun å n.b. finns utskjutande knutskallar med rund avslutning. Byggnadens samtliga dörrar har tre speglar varav den översta har stickbågig avslutning. Matsalsstolarna har genombrutna ryggar och rundbågiga ornament. En spis i ö.v. har nisch med rundbågig avslutning. Förutom dessa medeltida drag bär villan tydliga rustiserande drag. Detta framträder förutom i exteriören och i de trä-

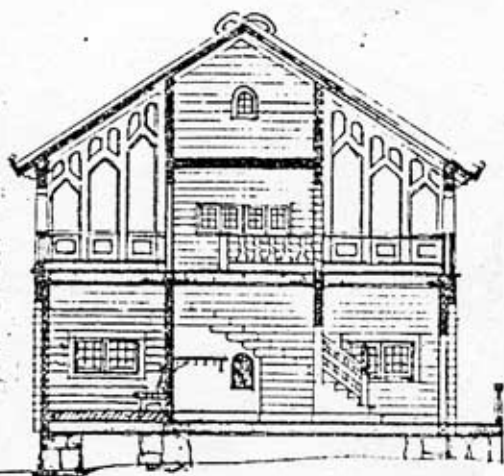
vita ytorna i interiören t.ex. av förlåtssängen, placerad vid en öppen härd i "frökens rum". Vidare finns laggade stolar i svalgången som verkar vara allmogeinspirerade.

Villan som är mycket väl bevarad måste genom sin genomförda jugendkaraktär anses vara unik och omistlig.

FRÖKEN EVA.
 BONNIERS STUGA.
 PÅ DALARÖ.



• FASAD MOT NORR •



• SEKTION MOT VESTER •

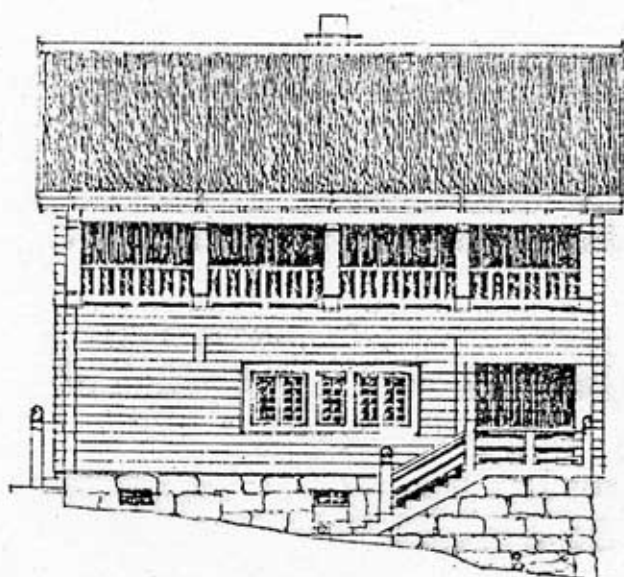


• FASAD MOT ÖSTER •

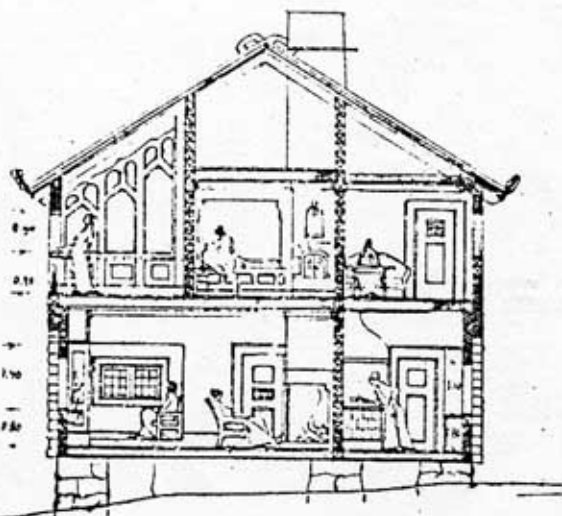


Ragnar Östberg, ark. 1904.

FÖRKEN-EVA.
BONNIERS-STUGA.
PÅ DALARÖ.



• FASAD • MOT • SÖDER •



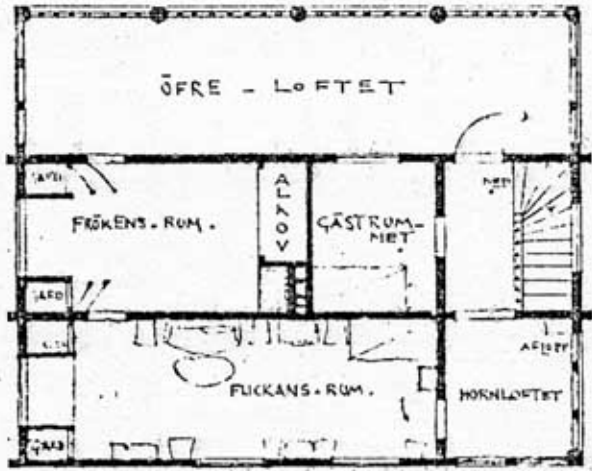
• SEKTION •



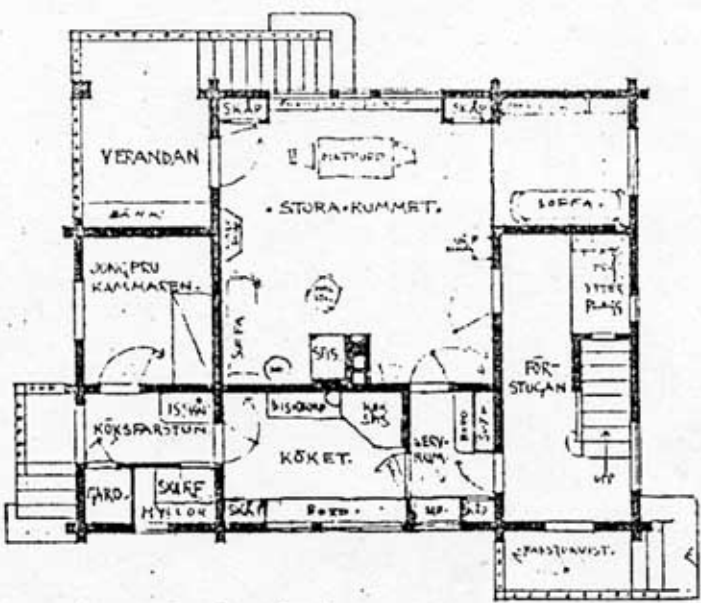
• FASAD • MOT • VESTER •

Ragnar Östberg, 1899

• FRÖKEN - EVA -
 BONNIERS - STUGA
 PÅ - DALARÖ -



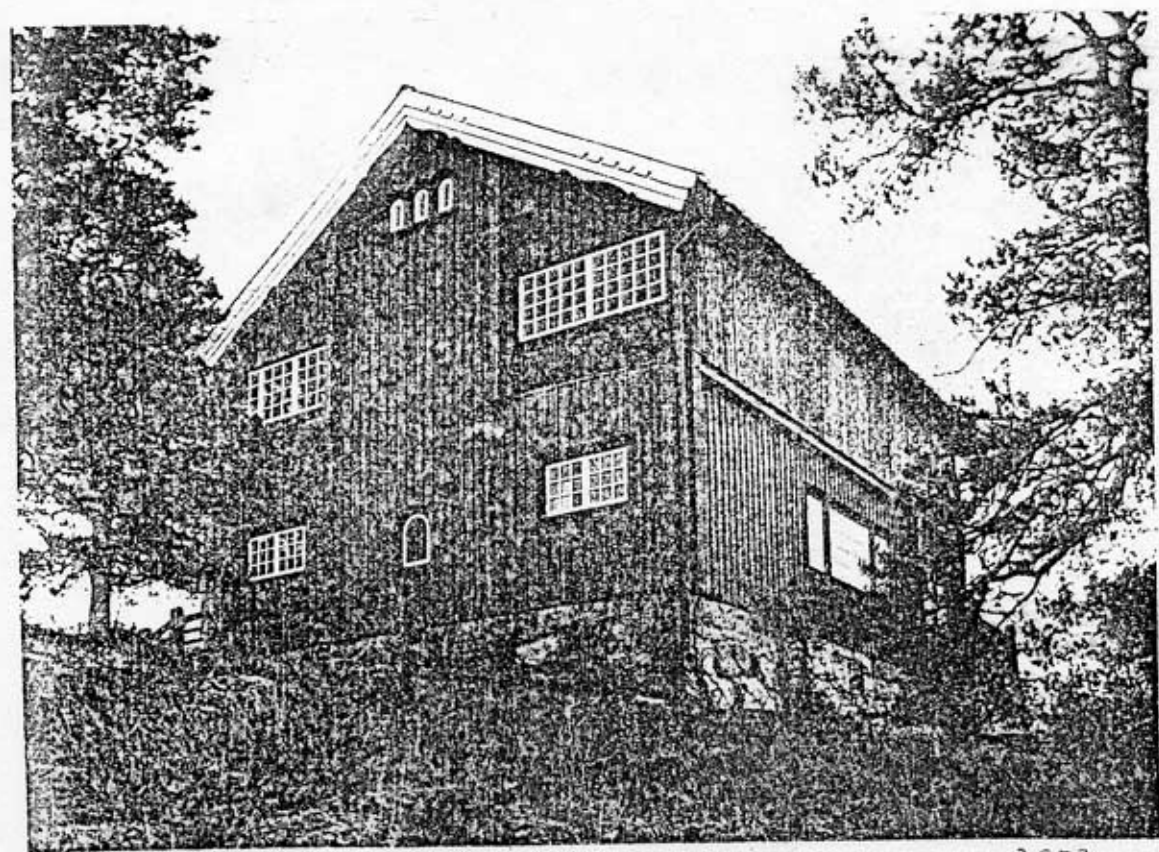
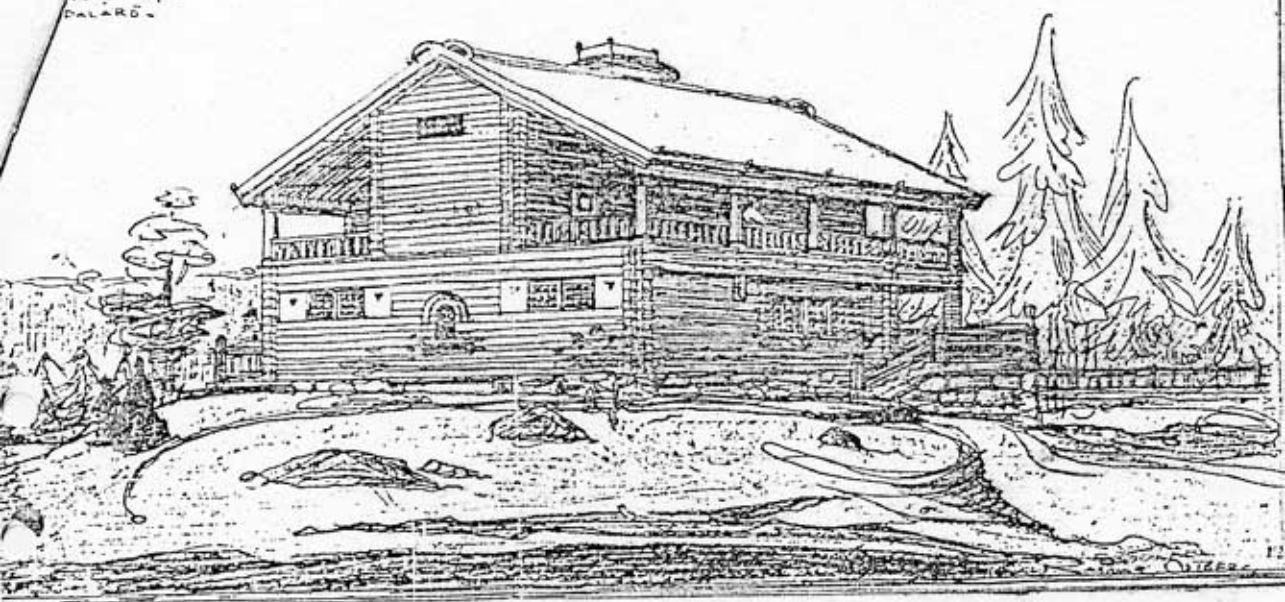
• PLAN AF ÖFRE - VÅNINGEN •



• PLAN AF BOTTENVÅNINGEN •

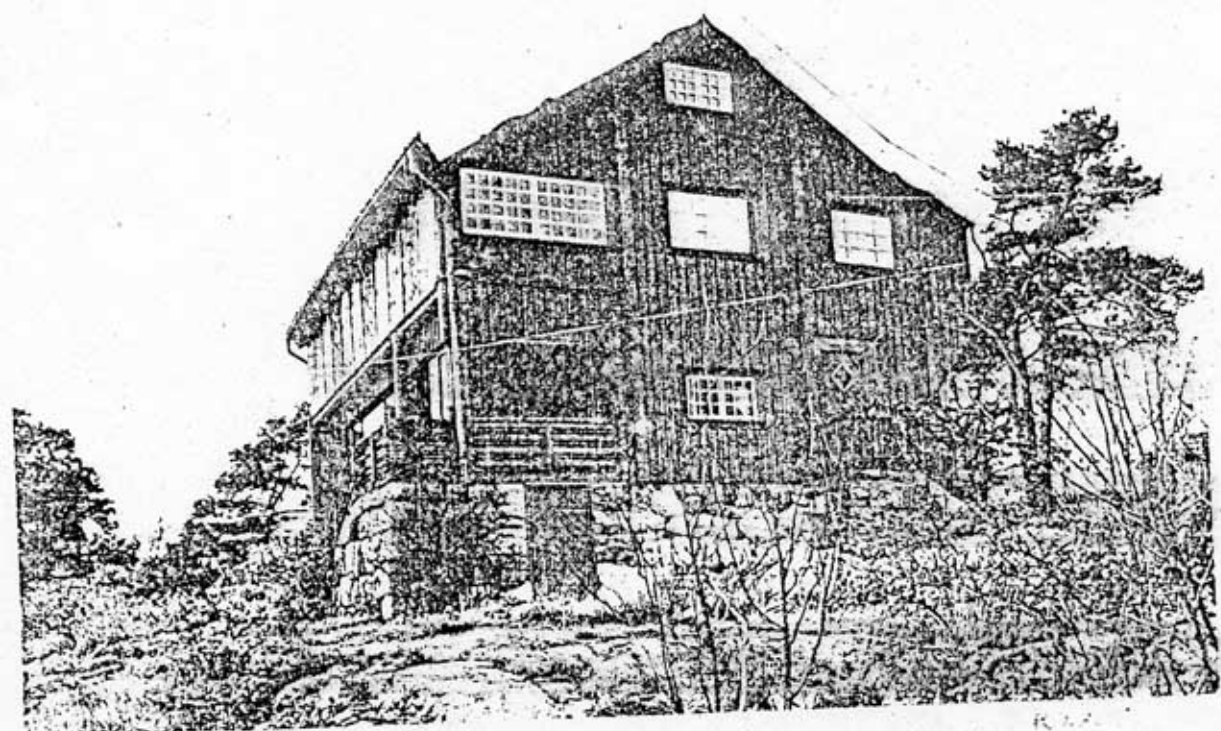
V.N. *[Signature]* 1909

EN EVA
NE... STUGA
DALARÖ

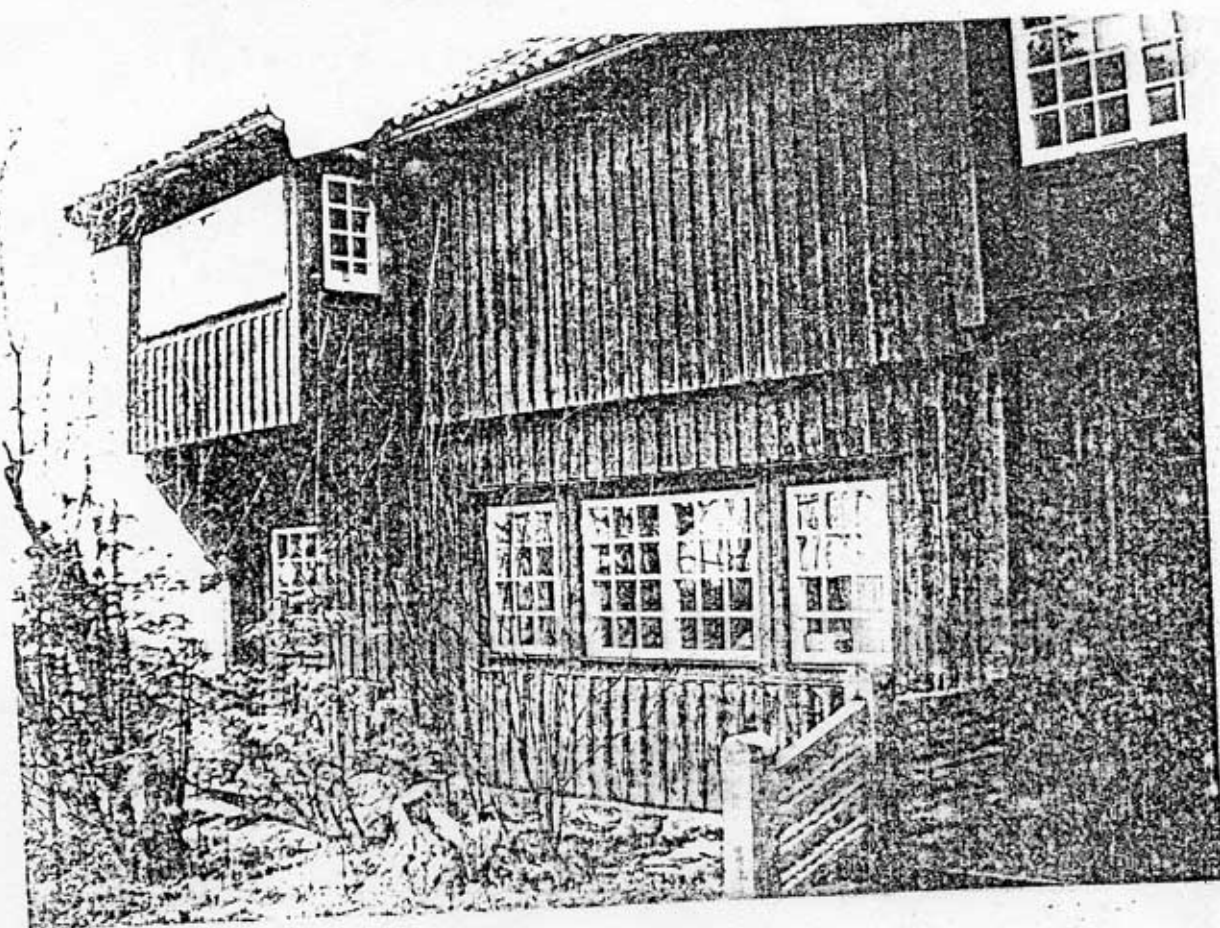


22770


STÅ MAGNUSON FOTO

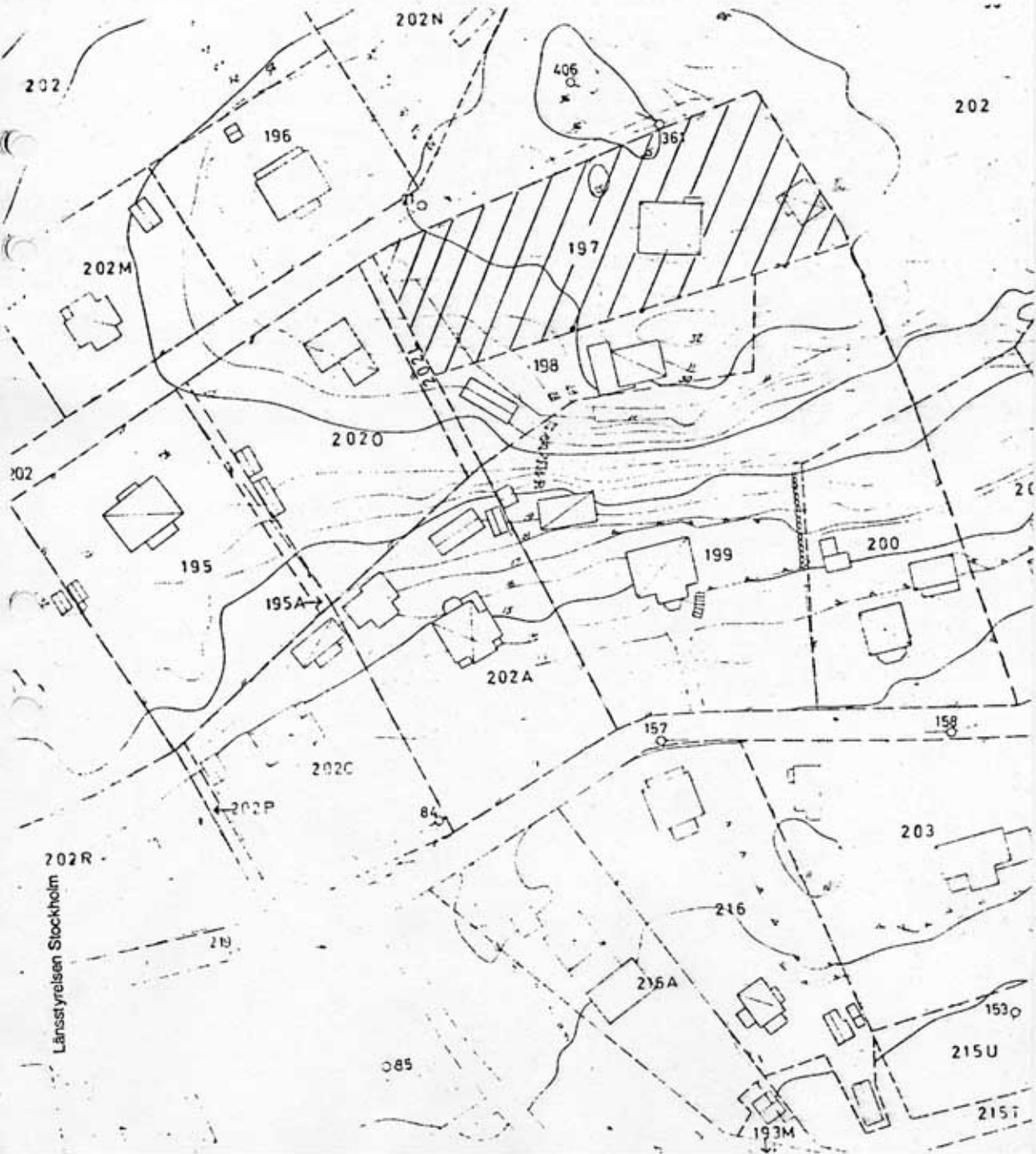


R. 2. 2.



GÖSTA WILHELMSSON FOT. 1910

 = skyddat område



Länsstyrelsen Stockholm

Den som vill överklaga länsstyrelsens beslut skall göra det skriftligen genom besvär hos kammarrätten i Stockholm.

Besvärshandling skall ha kommit in till kammarrätten inom tre veckor från den dag då klaganden fått del av beslutet.

I besvärshandlingen, som skall vara egenhändigt undertecknad av klaganden eller hans ombud, skall anges det beslut mot vilket talan föres, vad som yrkas samt de omständigheter som åberopas till stöd för yrkandet. Klagand. . . bär vidare uppge bevis som han vill åberopa och vad han vill styrka med varje särskilt bevis.

Klaganden bär i besvärshandlingen uppge namn, personnummer, yrke, postadress och telefonnummer.

Insända besvärshandlingen med posten skall det ske med betalt brev adresserat till: Kammarrätten i Stockholm, Fack, 103 10 STOCKHOLM 2.