

- Byggnadsminnesförklaring av kulturhistoriskt värdefull
bebyggelse på fastigheten Gråsjölien 1;1, Åre sn, Åre
kn, Jämtlands län

(3 bilagor)

Fråga om byggnadsminnesförklaring väcktes 1989 av läns-
styrelsen i Jämtlands län. Ägarna till bebyggelsen
har i likhet med byggnadsnämnden inte framfört någon
erinran mot de föreslagna skyddsföreskrifterna som
utarbetats tillsammans med Jämtlands läns museum.

Isboden och drängstugan har restaurerats med statliga
medel under 1988-1991, ett arbete som nyligen avslutats.

År 1890 stod jaktvillan Rensjösättern klar, uppförd
efter ritningar av göteborgsarkitekten Adrian Crispin
Pettersson på uppdrag av Oscar Dickson från Göteborg.
Bebyggelsen på Rensjösättern är belägna norr om Storlien
mitt ute på fjället i väglöst land.

Rensjösättern blev ett omfattande byggnadsprojekt med
förutom den stora jaktvillan, tre ekonomibyggnader,
en mindre bod och en lång plankvägg eller pallissad
mot norr. Nere vid sjöstranden, knappt 100 meter från
villan ligger båthus och badhytt. Jaktvillans huvudfasad
vänder sig mot sjön och ekonomibyggnaderna ligger på
rad strax bakom huvudbyggnaden i avsikt att inte synas
från sjön. Alla byggnaderna är målade i mild rosa färg-

LÄNSSTYRELSEN
Jämtlands län

ton som troligen är ursprunglig. Genom sin storlek, avvikande färg och det rika formspråk dominerar anläggningen sin omgivning. Den är väl synlig på långt håll såväl från sjön som från de omgivande fjällerna. - Byggnaderna ligger mellan Västerån som rinner intill jaktvillans västgavel och en ravin. Dickson lät röja upp i videsnåren och björkskogen ned mot sjön och därmed öppnades en utsikt mot vatten och fjäll.

Jaktvillan levererades monteringsfärdig från Dicksons eget sågverk Svartvik i Sundsvall och byggmästare blev Gustaf Nordell från Sundsvall. Jaktvillans planlösning bygger på en modul med måtten 9x9 meter och är väl anpassad till villans funktioner. Den korta tid under året den kom till användning krävdes stora utrymmen och många rum för övernattande gäster. Matsalen som ligger i mitten är en modul, sovrummen grupperade på ömse sidor likaså. Övervåningens sovrum består av två halvmoduler, entrén och överhallen som sammanbinds av husets enda trappa upptar tillsammans med halv modul.

Huvudbyggnaden, 28 m lång och 9,5 m bred, är uppförd i resvirkeskonstruktion och klädd med locklistpanel. Den kraftiga mittbyggnaden med frontespis och högt takfall är sammanfogad med hörnflyglar. Huset vilar på grova stenplintar av otuktad sten och täcks av ett avvalmat sadeltak med tre konstfullt murade skorstenar, takryttare och flaggstång. Den höga husgrunden är en anpassning till naturen och klimatet. Tidstypiskt är de fyra verandorna, en mot sjösidan med graciöst lövsågade räcken. Ytterdörrar, fönsterspröjsar och spaljén är brunmålade och kontrasterar effektivt mot husets rosa färg.

På bottenplanet grupperar sig entré, gästrum och verandor kring den centralt belägna matsalen som idag står nästan orörd kvar sedan Dicksons tid med panelklädda väggar, dörrar i obehandlad furu och fönsterkarmar, spröjsar och takbjälkar målade i brunröd oljefärg. Övre planet inrymmer fyra gästrum genomgående med väggmaterial av obehandlad trä, släthyvlad, stående panel. I matsalen finns en större kakelugn och i varje sovrum en järnkamin.

Av ekonomibygnaderna inrymde ena längan köksavdelning, vedförråd och hygienavdelning. Från köket gick en träbro över till isboden. Den andra ekonomilängan innehöll bostadsrum och den tredje längan innehöll häst- och

LÄNSSTYRELSEN
Jämtlands län

hundstall samt avträden. Ekonomibyggnaderna liksom båthus och badhus är långsmala och envåniga, byggda av resvirke på stengrund med samma fasadbehandling och tak som huvudbyggnaden. Ett undantag är isboden som har tälttak och kvadratisk grundform.

Skogsområdet omfattar marken runt anläggningens byggnader enligt bifogade karta.

Byggnaderna utgör tillsammans ett enastående exempel på 1880-talets nybyggnadsepok i västjämtland, en tid då inte minst engelsmännen lät uppföra stora sommarhus i Jämtland för jakt, fiske och rekreation. Rensjösättern är den mest monumentala och rikast påkostade av alla anläggningar som uppfördes i Jämtland under denna epok, och är att betrakta som synnerligen märklig.

Länsstyrelsen förklarar, med stöd av 3 kap 1 § kulturminneslagen (1988:950), de rubricerade byggnaderna och deras skyddsområde på fastigheten Gråsjölien 1:1, för byggnadsminne.

Länsstyrelsen meddelar enligt 3 kap 2 § samma lag följande skyddsföreskrifter.

1. Skyddsföreskrifterna omfattar huvudbyggnad, kökslänga, isbod, drängstuga, hund- och ripbod, båthus samt badhus och omfattar byggnadernas exteriörer samt planlösningar.
2. Ovannämnda byggnader får ej rivras eller flyttas.
3. Ovannämnda byggnader får ej till sitt yttre byggas om eller förändras på annat sätt.
4. Byggnadernas planlösningar får ej förändras.
5. Underhållsåtgärder som rör exteriören såsom ommålning, reparation av träpanel, takbeläggning, skorstenar, fönster, trappor och stensocklar som berörs av skyddsföreskrifterna enligt ovan ska utgöras på ett sådant sätt att byggnadernas kulturhistoriska värde inte minskas. Innan underhållsåtgärder vidtas enligt ovan ska samråd ske med länsstyrelsen, som också lämnar råd och anvisningar i dessa frågor.

LÄNSSTYRELSEN
Jämtlands län

6. Det på karta tillhörande dessa skyddsföreskrifter markerade området får inte bli föremål för väsentlig förändring. Ev nytillkommande bebyggelse måste utformas och placeras på ett sätt som inte förvanskar områdets kulturhistoriska värde. Såväl ändringar i befintlig bebyggelse som ev ny bebyggelse får först komma till stånd efter samråd med länsantikvarien.
7. Området kring byggnadsminnet ska hållas i sådant skick att byggnadsminnets utseende och karaktär inte förvanskas.
- ⑧ Föreskrifterna för byggnadsminnet gäller med de förändringar som husen genomgått från tillkomståret 1890 fram till 1988-10-31.

Länsstyrelsen lämnar utan kostnad för ägaren råd och anvisningar i fråga om vård och underhåll.

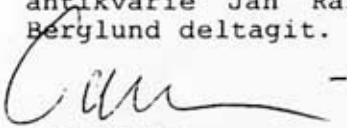
Om det finns särskilda skäl får länsstyrelsen enligt 3 kap 14 § kulturminneslagen (SFS 1988:950) lämna tillstånd till att ett byggnadsminne ändras i strid mot skyddsföreskrifterna.

Länsstyrelsen får ställa de villkor för tillståndet som är skäliga med hänsyn till de förhållanden som föranleder ändringen. Villkoren får avse hur ändringen skall utföras samt den dokumentation som behövs.

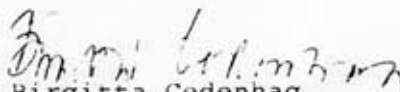
Enligt 3 kap 21 § ovannämnda lag gäller detta beslut omedelbart även om det överklagas.

Detta beslut kan överklagas hos kammarrätten i Sundsvall, se bilaga.

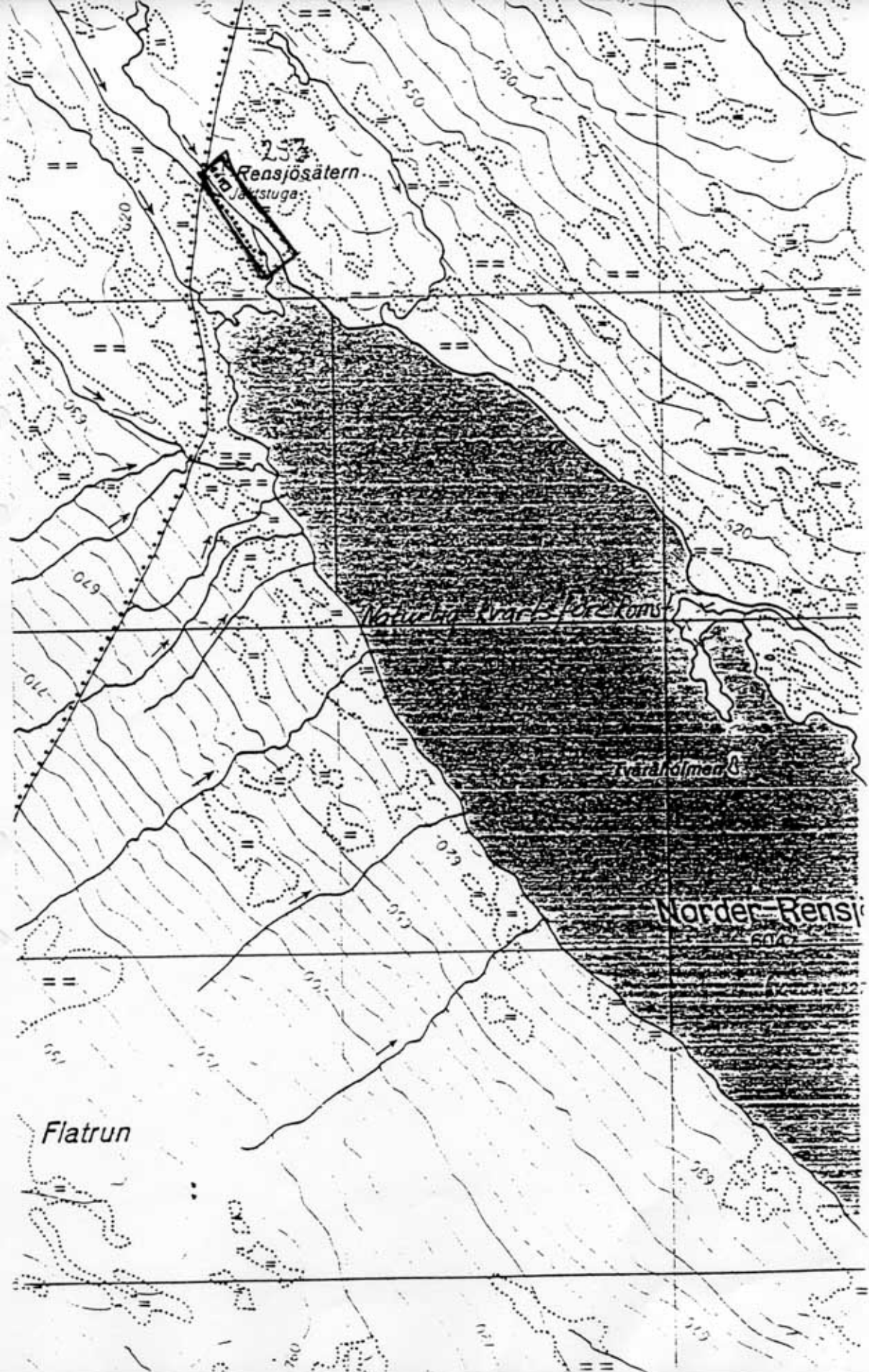
I den slutliga handläggningen av detta ärende har länsantikvarie Jan Raihle samt förste länsassessor Erik Berglund deltagit.



Tage Levin
länsråd



Birgitta Cedenhag
bitr länsantikvarie



Dnr 6010/91

