



## KISA NYA KYRKOGÅRD

*Kulturhistorisk kyrkogårdsinventering*

*Kisa församling  
Kinda kommun  
Linköpings stift  
Östergötlands län  
2006*

ÖSTERGÖTLANDS LÄNSMUSEUM

Raoul Wallenbergs plats • Box 232 • 581 02 Linköping • Tel 013-23 03 00 • Fax 013-14 05 62  
info@ostergotlandslansmuseum.se • www.ostergotlandslansmuseum.se

# KISA NYA KYRKOÅRD

*Kulturhistorisk kyrkogårdsinventering*

*Kisa församling  
Kinda kommun  
Linköpings stift  
Östergötlands län*

## Innehåll

Inledning	2
Bakgrund	2
Syfte	2
Kulturminneslagen och begravningslagen	2
Kulturhistorisk bedömning	3
Inventeringens uppläggning och rapport	3
Översiktskarta	4
Kisa nya kyrkogård	4
Kyrkogårdens omgivning	4
Kisa kyrka	5
Kyrkogårdens historik	5
Översiktlig beskrivning av vegetation m m – Karta	8
Beskrivning av kyrkogården	9
Beskrivning av enskilda kvarter	16
Övre kyrkogården, kvarter F I-VII	16
Nedre kyrkogården, kvarter A och C	19
Nedre kyrkogården, kvarter B, D och H	21
Nedre kyrkogården, kvarter E	23
Nedre kyrkogården, kvarter F	25
Nedre kyrkogården, kvarter G och M	26
Nedre kyrkogården, kvarter K	28
Nedre nya kyrkogården, kvarter A, B och C	30
Källor	33
Exempel på gravvårdar med kulturhistoriskt intresse	34
Förklaring till exempellistan	34
Utvärderingskarta	35
Bilagor	
Exempellista	
Fotografier	

# INLEDNING

## Bakgrund

Ur kulturhistorisk synpunkt är kyrkogårdar och begravningsplatser bärare av en stor mängd information och de här platserna ger anledning till frågor av olika slag. Vad är typiskt för våra kyrkogårdar när det gäller vegetation, omgärdningar, gångar, gravvårdar m m och finns det några regionala skillnader? Vad har varit gängse bruk under olika tider och vad kan vi få för historisk information bara av att gå på en kyrkogård? Med utgångspunkt i behovet av att förbättra kunskapen om våra kyrkogårdar och begravningsplatser genomförs en stiftsövergripande kulturhistorisk inventering.

På uppdrag av Linköpings stift utför Östergötlands länsmuseum inventeringen av kyrkogårdar/begravningsplatser inom den del av stiftet som ligger inom Östergötlands län. Arbetet bekostas av medel från den kyrkoantikvariska ersättningen och påbörjades under år 2002. Projektet beräknas vara avslutat vid utgången av år 2006. Inventeringen berör de till Svenska kyrkan hörande kyrkogårdarna/begravningsplatserna som omfattas av kulturminneslagen. Lagen gäller de begravningsplatser som är tillkomna före utgången av år 1939 och ytterligare några som skyddas genom särskilt beslut av Riksantikvarieämbetet. Denna rapport utgör en delrapport i inventeringen vars resultat kommer att sammanställas och analyseras i en stiftsövergripande rapport.

## Syfte

De stiftsövergripande inventeringarnas syfte är:

- att lyfta fram och öka förståelsen för kyrkogårdarnas och begravningsplatsernas kulturvärden och att främja kontakterna mellan kyrkan och kulturmiljövården
- att ge ett underlag för församlingarnas/samfälligheternas planering och förvaltning av kyrkogårdarna/begravningsplatserna och ett underlag för vård- och underhållsplaner
- att sammanställa ett enhetligt och tillgängligt kunskapsunderlag med beskrivning av och historik för den enskilda kyrkogården/begravningsplatsen samt en bedömning av de kulturhistoriska värdena. Inventeringen blir samtidigt en samlad dokumentation och överblick av kyrkogårdar/begravningsplatser i stiftet från 2000-talets första decennium.
- att ge ett underlag för handläggning av kyrkoantikvariska ärenden och för bedömning av var det är särskilt viktigt att stödja insatser med kyrkoantikvarisk ersättning.

## Kulturminneslagen och begravningslagen

Enligt Lag om kulturminnen m.m. (SFS 1988:950) skall Svenska kyrkans *kyrkobyggnader, kyrkotomter och begravningsplatser* vårdas och underhållas så att deras kulturhistoriska värde inte minskas. Tillstånd måste sökas hos länsstyrelsen för att göra väsentliga förändringar på kyrkogården. (Se vidare i bilaga om Kulturminneslagen.) Begravningslagen (SFS 1990:1144) säger att en gravvård ägs av den som betalar gravrättsavgiften. När gravrätten upphör har ägaren rätt till gravvården. Om gravrättsinnehavaren inte vill gör anspråk på gravvården inom 6 månader tillfaller gravvården upplåtaren, alltså församlingen. Vidare

säger lagen: ”Om en gravanordning har tillfallit upplåtaren och den är av kulturhistoriskt värde eller av annat skäl bör bevaras för framtiden, skall upplåtaren om möjligt lämna kvar den på platsen. Om gravanordningen ändå måste föras bort från gravplatsen, skall den åter ställas upp inom begravningsplatsen eller på någon annan lämplig och därtill avsedd plats”.

## Kulturhistorisk bedömning

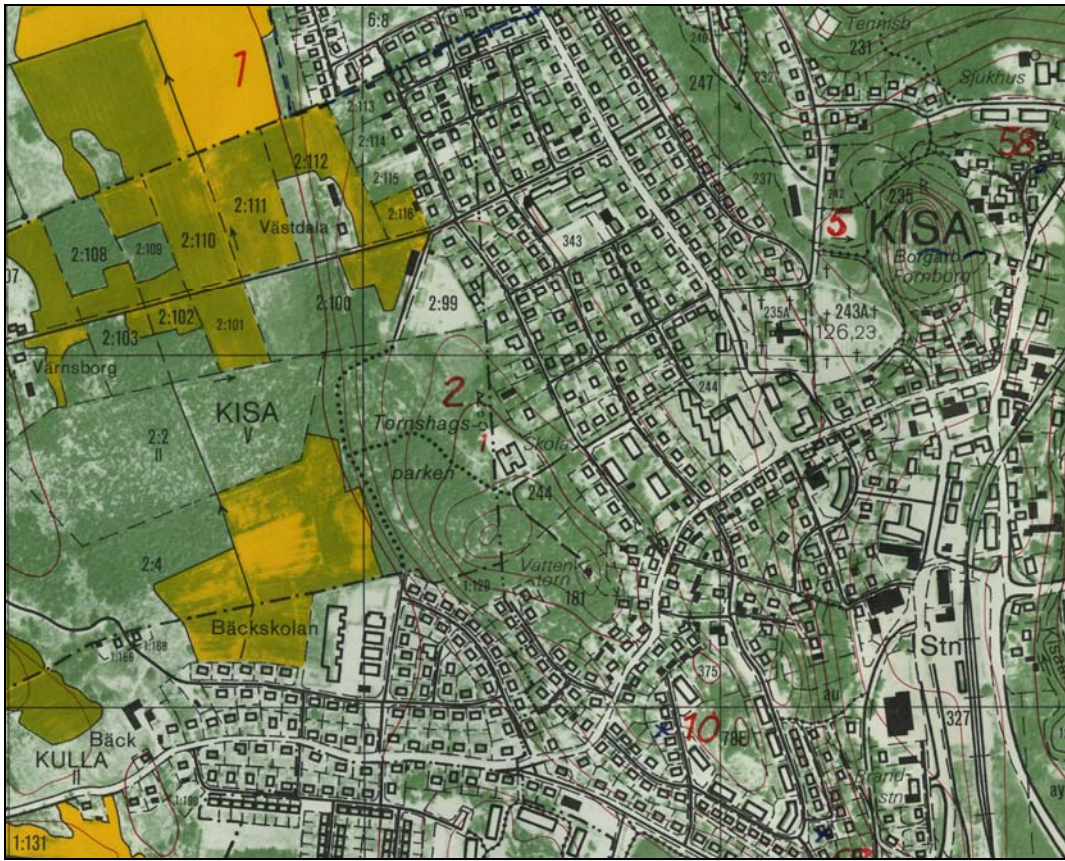
Alla gravvårdar bär på sin historia och kan berätta om en person, om en familj, om stilhistoria och om begravningstraditioner. I rapporten anges exempel på typer av gravvårdar som utifrån olika grunder bedöms som kulturhistoriskt värdefulla. Generellt gäller att ålderdomliga gravvårdar från tiden fram till 1850 bör föras in i kyrkans inventarieförteckning. Detta gäller även gravstaket och gravvårdar i gjutjärn och smidesjärn liksom äldre vårdar av trä. Många andra gravstenar har också ett kulturhistoriskt värde som kan kopplas till gravvårdens utförande, t ex material och konstnärlig utformning eller ett lokal/personhistoriskt värde. Inventeringen omfattar i första hand enbart gravvårdar ute på kyrkogården. I flera kyrkor finns det dock gravvårdar som förvaras i kyrkan eller i lokal i anslutning till kyrkan. Ofta har dessa ett stort kulturhistorisk värde och bör tas med i kyrkans inventarieförteckning.

Den kulturhistoriska bedömningen görs utifrån principer som tagits fram av och fortlöpande diskuteras med representanter för Linköpings stift, länsstyrelserna i Kalmar, Östergötland och Jönköping samt läns museerna i Jönköpings och Kalmar län. En kulturhistorisk bedömning är aldrig definitiv utan hela tiden föremål för omvärderingar. Vid bedömningen tas hänsyn till dels varje enskild kyrkogårds egna värden, men också till värden i förhållande till andra kyrkogårdar i stiftet och i övriga landet. Inför varje planerad förändring skall tillstånd inhämtas från länsstyrelsen och varje ärende behandlas där från fall till fall. Den kulturhistoriska bedömningen utgör underlag för beslut om vilka åtgärder som kan vara berättigade till kyrkoantikvarisk ersättning.

## Inventeringens uppläggning och rapport

Rapporten består av en historik över kyrkogården samt en beskrivning i ord och bild av kyrkogården som helhet och de olika kvarteren/områdena. En kulturhistorisk bedömning görs av varje kvarter/område samt över kyrkogården i dess helhet. Arbetet har varit uppdelat i en fältdel med inventering och fotografering samt en arkivgenomgång. De aktuella arkiv som gått igenom har främst varit läns museets topografiska arkiv och Antikvarisk-topografiska arkivet, Riksantikvarieämbetet i Stockholm. Uppgifter har vidare hämtats från aktuell litteratur däribland hembygds litteratur. I viss mån har lantmäteriets handlingar och kartor nyttjats. De i rapporten redovisade arkivuppgifterna utgör en sammanfattning av genomgångna arkiv och ska inte ses som en komplett beskrivning av händelser i kyrkogårdens utveckling. Arbetet inkluderar en omfattande fotodokumentation varav ett antal bilder presenteras i rapporten. Delar av inventeringsmaterialet görs tillgängligt via Kulturmiljövårdens bebyggelseregister, ett informationssystem som förvaltas av Riksantikvarieämbetet ([www.raa.se](http://www.raa.se)).

Fältarbete och rapport har utförts av antikvarie Anita Löfgren Ek, Östergötlands läns museum 2006. Rapporten finns tillgänglig på Linköpings stift, Länsstyrelsen i Östergötlands län, Östergötlands läns museum samt på respektive kyrklig samfällighet.



*Utsnitt ur ekonomiska kartans blad 075 57 Kisa, 1982. Kisa kyrka finns i kartbildens övre högra hörn. Skala 1:10 000. Den nya kyrkogården ligger öster om kyrkan, intill foten av Borgarberget.*

## KISA NYA KYRKOGÅRD

Kyrkan och den gamla kyrkogården ligger högt i ett trångt sprickdalslandskap i Kisa samhälle. Kyrkan ligger på de äldsta delarna av kyrkogården och har sitt långhus orienterat i öst/väst. Öster härom ligger en nära på halvcirkelformad utvidgning av kyrkogården, nya kyrkogården. Inventeringen gäller endast den nya kyrkogården. Den gamla kyrkogården redovisas i separat rapport.

### Kyrkogårdens omgivning

Kyrkan är högt och centralt belägen i Kisa samhälle. Själva sockencentrat växte dock upp några hundra meter sydöst om kyrkan, där den äldsta bebyggelsen bestod av bl a tingshus och gästgivargård. Söder om kyrkan, i kvarter Lönnen, finns den f d sockenstugan, prästgården och församlingshemmet samlade. Sockenstugan lär härstamma från 1700-talet, men är ombyggd vid ett flertal tillfällen. En modern prästgård uppfördes i kvarteret 1932 i en för tiden typisk 20-talsklassicism med påverkan av den begynnande funktionalismen. Församlingshemmet invigdes 1968 efter ritningar av arkitekten och byggnadsingenjören Harry Ferdinandsson i Linköping och tillbyggdes 1992. Den f d kyrkskolan, eller Klockaregården, flyttades till sin nuvarande

plats 1950. Den låg ursprungligen några meter söderut, men placerades mitt för gamla kyrkogårdens västra grindar. Den har ombyggts vid flera tillfällen och inrymmer nu lägenheter.

Den nya kyrkogården ligger öster om den gamla kyrkogården. De båda kyrkogårdarna skiljs åt av en väg. Den nya kyrkogården ligger lägre och har en grusad parkering i söder, där även kyrkogårdskontor och garage ligger. Utmed kyrkogårdens östra och norra sida går en gångväg, den s k Kärleksstigen, nedanför Borgarbergets fot.

## Kisa kyrka

Den vitputsade murade befintliga kyrkan i Kisa tillkom mellan åren 1732-33. Den består av ett rektangulärt långhus med rakslutet korparti. Kyrkan har ett torn i väster och en sakristia i norr. Den var en om- och tillbyggnad av den medeltida kyrkan som legat på samma plats sedan mitten av 1200-talet. Av den medeltida kyrkan återstår långhuset samt en del av den södra sakrestiemuren. En romansk portal finns bevarad i den södra långhusmuren. År 1754 förlängdes kyrkan åt öster och ett nytt korparti av samma bredd som långhuset byggdes. Även dagens sakristia härrör från denna tid. Den gamla sakrestieväggen utgör en av innerväggarna i den nya sakrestian. Tornet tillkom 1772-74.

## Kyrkogårdens historik



*Ett odaterat fotografi visar området för den nya kyrkogården med låga ekonomibygnader. Motivet var ett vykortsmotiv och vykortet i läns museets samlingar har påskriften: "Här var skådeplatsen för Nils Dackes bragder 1542." Foto i Östergötlands läns museums samlingar.*

Enligt en artikel i Östgöta Correspondenten den 8 februari 1929 planerades en utvidgning av kyrkogården i Kisa. Stadsarkitekt Olof Lundgren i Linköping upprättade ett förslag som bl a innebar att entrén till det nya området skulle vara från platsen söder om kyrkan. Eftersom området delvis sluttar skulle det byggas i terrasser med de olika terrasserna utbildade såsom gravgårdar. "I kyrkans axel föreslås en ceremoniplats, avsedd för jordfästningar i det fira, och i samband med denna är plats reserverad för ett mindre kapell." Själva gravarna skulle huvudsakligen orienteras mot öster. Områdets övre del skulle hägnas med bogårdsmur och den nedre delen med häck och staket. Relativt stora träd skulle planteras utefter västra gränsen och skugga den övre terrassen.

Entrégången skulle markeras med en poppelallé och terrasser och murar av jordsten krönas med låga häckar. Grusgångarna skulle skiljas från gravfälten av smala remsor gräsmatta. Mark inköptes av f. häradssdomare Gustaf Larsson, Gammalgård, och arbetet med planering m m bedrevs i församlingens egen regi under ledning av vägbyggmästare J A Rydell, Kisa. Terrasserna omgavs med granitmurar med krön av kalkstensplattor och de mindre terrasserna markerades med ligusterhäckar. 1937 stod den nya kyrkogården färdig till en kostnad av ca 56 000 kr och invigningen förrättades av biskop Tor Andrae.



*Fotot från 1937 visar den nyanlagda kyrkogården innan den har tagits i bruk. Foto i Östergötlands läns museums samling.*

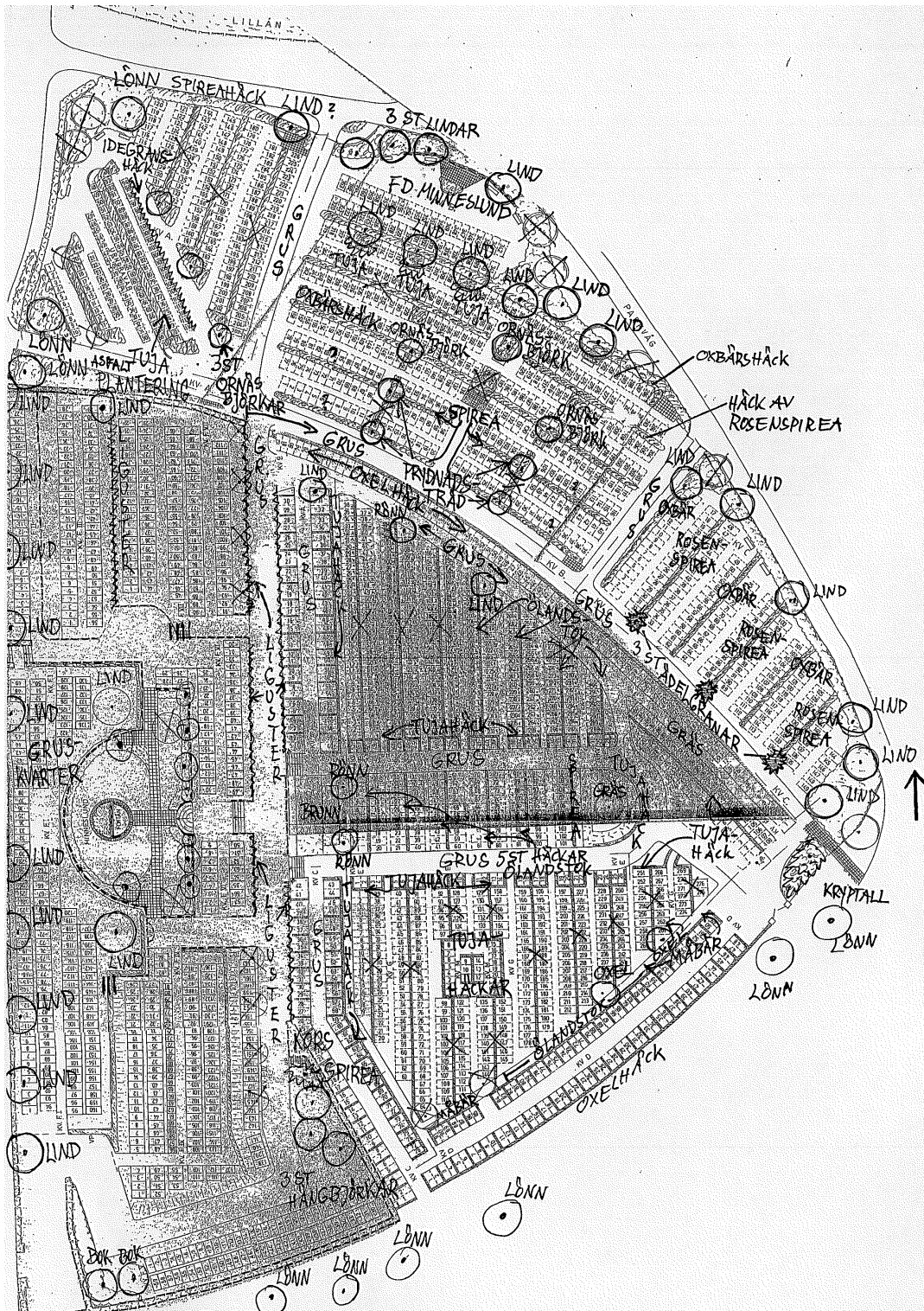


*Foto med okänd datering. Kyrkogården har nu tagits i bruk. På den övre norr delen finns platser för linjegravar som kännetecknas av de små och tätt placerade gravvårdarna. I den nedre delen är det större avgränsade gravplatser som följs av ytterligare ett område med linjegravar. Vid entrén i sydväst står några höga popplar och utmed muren har träden i trädkransen vuxit till sig. Foto i Östergötlands läns museums samling.*

Redan från slutet av 1960-talet diskuterades ytterligare en ny kyrkogård och ett föreslaget läge var på Hargs marker nära Brostorp nordväst om samhället. Några år senare förordades en utvidgning mot norr av den befintliga nedre kyrkogården och det var också det alternativet som slutligen valdes. Invigning skedde 1980 och den nya delen hade kostad 1,1 miljon kronor. Förutom kistplatser innehöll den en urnlund och en minneslund. 55 lövträd, 280 barrbuskar och drygt 900 andra slags plantor hade planterats.

I slutet av 1980-talet planerades för en minneslund på den s k ceremoniplatsen på kyrkogårdens västra del.





*Kisa nya kyrkogård. Vegetation m m. Norr ligger uppåt på kartan.*

## BESKRIVNING AV KYRKOGÅRDEN

Rapporten gäller endast inventering av den nya kyrkogården som togs i bruk 1937. Den nya kyrkogården består av tre delar: övre kyrkogården, nedre kyrkogården och nedre nya, som även kallas Kärleksstigen, efter gång- och cykelvägen utanför. Den övre kyrkogården är indelad i sju kvarter: F I-VII, den nedre kyrkogården är indelad i 10 kvarter: A-H samt K och M och nedre nya är indelad i tre kvarter: A-C.



*Övre kyrkogården från öster.*



*Vy från sydväst över den övre kyrkogården och ner mot den nedre kyrkogården.*

### **Allmän karaktär**

Kyrkogårdens indelning i tre olika delar är tydlig. Den övre kyrkogården, längst i väster, utgörs av terrasser, de flesta med stödmurar. Marken är så gott som helt grustäckt och ett stort centralt utformat parti utgör idag minneslundan. Utsträckningen är rektangulär i nord/sydlig riktning. Den nedre kyrkogården ligger öster om den övre och betydligt lägre i terrängen. Den karakteriseras till stor del av rygghäckar, gräskvarter och grusgångar. Utsträckningen är triangulär med spetsen i öster och låt konkava långsidor. Nedre nya kyrkogården ligger norr och nordöst om de övriga. Kvarter A i nordväst har mestadels små liggande vårdar och i övrigt öppna gräsytor. Den västra delen av kvarter B är öppen. I övrigt karakteriseras kvarter B och C av rygghäckar.

### **Omgärdning**

Väster: en ca 0,4-1,1 m hög helmur av cementfogad ca 0,3-0,8 m stor gråsten i ett till flera skift. Muren följer terrängen genom avtrappningar. Krönet täcks av stora jämnt liggande kalkstensskivor. Där den övre kyrkogården upphör i norr viker muren av mot öster och en ny mur går vidare mot norr. Vid grinden mellan de två murarna, grinden till nedre nya, är muren ca 1,8 m hög av gråsten med breda cementfogar. Krönet täcks av granitskivor. Den nya muren är en ca 1,5 m hög helmur av cementfogad gråsten. På krönet växer gräs. Muren följer den sluttande terrängen.

Norr/nordöst: staket med två rader plankor och rektangulära trästolpar. Staketet är ca 0,9 m högt och brunbetsat. Staketet upphör vid den norra grinden och kommer igen vid den nordöstra grinden.

Sydöst/söder: från den södra grinden består omgärdningen av en ca 1,5 m hög klippt oxelhäck? med inslag av bok? Vid övre kyrkogården består omgärdningen av en ca 1,8-2,0 m hög mur. Längst i väster har den samma karaktär som västra muren.



*Västra muren från sydväst.*



*Staket i nordöst.*



*Murövergång i nordväst.*



*Södra muren till övre kyrkogården.*

### **Ingångar**

Väster: i väster finns tre ingångar. Sydväst: pargrind i järn med rakt krön. Enkel dekoration med kryssformat mittparti med stiliserad eldslåga. Stora kvadratiska grindstolpar av cementfogad gråsten täckta med stora kalkstensskivor. På muren innanför ingången finns en inskriptionstavla av grå granit där det står med svarta bokstäver: ANLAGD 1936 – 1937 OCH HELGAD TILL HÄNSOVNAS VILA – VAD SÄGA DE FREDLIGA VÅRDAR, VAD ÄR DET SOM RUNORNA LOVA? ”DE SÄLLA, SOM BO I GUDS GÅRDAR, DE ÄRO EJ DÖDA, DE SOVA”



*Sydvästra grinden.*



*Grinden i nordnordväst.*

Nordväst: mindre pargrind i järn med rakt krön. Enkel dekoration med kryssformat stag med stiliserad eldslåga. Grinden sitter direkt i muren. En granittrappa i två etage leder ned till kyrkogårdens lägre delar. Nordnordväst: pargrind i järn med rakt krön och dekor med stor sol. Kvadratiska grindstolpar i huggen granit, täckta av en granitskiva. Norr: enkel pargrind i samma konstruktion som staketet, d v s plankor i två rader. Vid grinden finns en vilplats med fyra träbänkar. Öster: i öster finns två ingångar. Nordöst: enkel pargrind i samma konstruktion som staketet, d v s med plankor i två rader. Till ”nedre nya” finns ett vändkors. Sydöst: pargrind i järn med rakt krön. Enkel dekoration med kryssformat mittparti med stiliserad eldslåga.

### **Vegetation**

Tio stycken hamlade lindar står innanför västra muren som en trädkrans och ytterligare två lindar flankerar minneslunden på f d ceremoniplatsen. Träden finns med på det odaterade fotografiet ovan. På en del terrassmurar i F-kvarteren växer ca 0,3-0,9 m höga ligusterhäckar. I den ursprungliga planeringen av kyrkogården nämns ligusterhäckar på terrassmurarna.

### **Gångsystem**

Beläggningsen på grusgångarna varierar från sand till finkornigt mörkt krossgrus. F-kvarteren är till stor del grusbelagda och där blir inte gångsystemet så tydligt. I övrigt löper grusgångar runt nedre kyrkogården och markerar dess mittparti. Granittrappor leder mellan terrasserna. I kvarter F VII och mellan F I och V IV finns en enkel trappa av metallduk.

### **Gravårdstyper**

Flertalet gravvårdar är låga och breda i granit och större gravanläggningar saknas i stort sett. Linjegravsystemet är välbevarat i vissa partier och här dominerar de små gravvårdarna i svart eller grå granit. Det finns även ett par små rikt dekorerade kors i järnsmide. I kvarter K finns ett glaskors.



*Familjegrav.*



*Mestadels linjegravvårdar i kvarter F VII.*

### **Minneslund**

Minneslunden ligger på den f d ceremoniplatsen på en av terrasserna i väster. I väster bildar en terrassmur fond till minneslunden som har en halvcirkelformad yta med gångar i cementsten, fontän och lyktor. Växter är spaljerade vid västra muren och fyra tujor står på östra muren. Bland annan vegetation finns även sex unga lövträd och avenbokshäck. Tidigare låg en minneslund i kvarter B i ”nedre nya”.



*Minneslunden från norr.*

### **Byggnader**

Söder om kyrkogården ligger kyrkogårdsexpedition respektive garage. Expeditionen ligger i en byggnad med putsad sockel och fasader med rödfärgad panel på förvandring. Sadeltaket täcks av svarta enkupiga takpannor. En garagedel är tillbyggd i väster med sadeltaket täckt av mörk korrugerad eternit. Det är tvåluftsfönster på expeditionsdelen och liggande enluftsfönster i garaget. Vita snickerier. Väster härom ligger en garagebyggnad med sadeltak med enkupiga betongpannor. I övrigt är utförandet lika det andra garaget.



*Kyrkogårdsexpeditionen från nordöst.*



*Garaget från nordöst.*

## Övrigt

I en terrassmur söder om minneslunden finns en troligen ursprunglig springbrunn av kalksten, där vattnet rinner ur en lejonmask i muren. Själva brunnen är halvcirkelformad. På en muravslutning i F-kvarterets sydöstra del står ett stort brunmålat träkors. Ytterligare en kalkstensbrunn, se nedre kyrkogården kvarter K.



*Springbrunn invid minneslunden.*



*Springbrunn invid kvarter K.*



*Träkors på övre kyrkogården från norr.*

## Kulturhistorisk bedömning

Den kulturhistoriska bedömningen gäller enbart Kisa nya kyrkogård. Den gamla kyrkogården behandlas i en separat rapport.

Den övre och nedre kyrkogårdens struktur är i stort sett oförändrad sedan kyrkogården invigdes 1937. Till den speciella karaktären bidrar i första hand kyrkogårdens svängda och kilformade utsträckning som till stor del beror på terrängförhållandena samt terrasserna och terrassmurarna med den f d ceremoniplatsen på övre kyrkogården. Till kyrkogårdens karaktär hör även den varierande omgärningen som består av en stenmur i väster, oxelhäck i söder och norr vid nedre kyrkogården samt ett enkelt staket norr om nedre nya. De mer påkostade järngrindarna hör till den äldre övre och nedre kyrkogården och enkla trägrindar finns vid nedre nya. Övre kyrkogården är till stor del grusad och nedre kyrkogården grästäckd vilket också verkar vara fallet på det odaterade fotografiet ovan. Där det är en grusad yta står gravvårdarna i allmänhet i uppkrattade gravrader, vilket även är fallet på Kisa gamla kyrkogård. Gravradernas utformning och text ex det lilla kvarteret M och den betonade mittaxeln i väst/östlig riktning med kvarteren E och K har lång kontinuitet. Kvarter E hör även till de delar som har en något mer påkostad karaktär med familjegravar och som ligger utmed grusgångarna. Enskilda detaljer är viktiga att bevara så som de två kalkstensbrunnarna och texttavlan vid sydvästra ingången. Kyrkogården omges av en trädkrans som till största delen består av lindar, vilket troligen har en lång kontinuitet. Detta gäller även liguster som häckmaterial på övre kyrkogården och troligen även tujahäckarna på nedre kyrkogården.

Kvarter F VII på övre kyrkogården och kvarter F på nedre kyrkogården utgör till största delen linjegravsområden från slutet av 1930-talet och framåt. I kvarter F på nedre kyrkogården finns det linjegravvårdar även från andra delen av 1960-talet. Linjegravar, eller den s k allmänna linjen, har funnits som gravläggningsform i Sverige under mer än 150 år, fram till mitten av 1960-talet. Ursprungligen verkar det inte i allmänhet ha varit en statusskiljande begravningsform, men ungefär från mitten av 1800-talet begravdes oftast de som inte ville eller inte hade råd att lösa en gravplats ”i linjen”. De avlidna begravdes en och en radvis. Det kunde innebära att äkta makar fick sina vilorum långt från varandra. Att bevara dessa gravvårdar på plats är viktigt för att man ska uppfatta systemet med linjegravar och i vilken ordning gravläggningarna har skett. På Kisa nya kyrkogård är det inte helt lätt att följa begravningarna, vilket delvis kan bero på äldre omläggningar eller nya principer för ordningen. Troligen har linjegravs-systemet använts längre i kvarter F på nedre kyrkogården än i kvarter F VII. Eventuellt har kvarter F påbörjats när kvarter F VII blivit fullbelagt. Mot detta talar att det finns gravvårdar från sent 1930-tal och tidigt 1940-tal även i kvarter F.

På kyrkogården i stort har enskilda gravvårdar ett mycket högt lokalhistoriskt och socialhistoriskt värde, bl a i form av titlar, gårds- och torpnamn eller med anknytning till någon lokal händelse. Bland titlarna märks hemmansägare och f d grenadjär som är vanliga titlar på landsbygdskyrkogårdar och som visar att Kisa socken även omfattar en landsbygdsdel. Många titlar visar även på köpenskap såsom köpman, järnhandlaren och bokhandlare . De äldsta gravvårdarna har ett kulturhistoriskt värde genom att de visar när de olika kvarteren tagits i bruk.

När det gäller nedre nya kyrkogården som invigdes 1980 finns ett kulturhistoriskt värde i de tre kvarterens något olika karaktär. Rygghäckarna understryker kvarterens indelning och lindarna i trädkransen för vidare traditionen med lindar från den övre kyrkogården.



## BESKRIVNING AV ENSKILDA KVARTER

### Övre kyrkogården, kvarter F I-VII

Övre kyrkogården består av kvarteren F I-VII med respektive gravnummer: 1-160, 1-28, 1-56, 1-163, 1-59, 1-57 och 1-112. Kvarteren ligger på olika terrasser på kyrkogårdens västra del. I väster går vägen mellan gamla och nya kyrkogården, i norr ligger nedre nya, i öster nedre kyrkogården och i söder "parkmark".



*Kv F I, södra delen från nordöst.*



*Kv F II från sydöst.*



*Kv F III från sydöst.*



*Kvarter F IV från noröst.*



*Kvarter F V från nordväst.*



*Kvarter F VI från nordväst.*



*Kvarter F VII från nordöst.*

### **Allmän karaktär**

Grustäckta kvarter med enstaka grästäckta rader. Kvarterens läge på terrasser ger en speciell karaktär. Låga och breda vårdar ger i huvudsak en enhetlig prägel. Undantaget är kvarter F VII med små linjegravvårdar. På övre kyrkogården ligger nu minneslunden på det som kallats ceremoniplatsen. Genom terrasserna med sina murar har övre kyrkogården en monumental karaktär.

### **Omgärdning**

Kyrkogårdsmuren i väster, norr och söder samt olika terrassmurar.

### **Ingångar**

Huvudingången i sydväst och den nordvästra ingången, båda med grindar i järnsmide.

### **Vegetation**

Tio lindar i trädkransen i väster, två lindar som flankerar den f d ceremoniplatsen och ytterligare en lind i norra delen. På delar av terrassmurarna växer ca 0,3-0,9 m höga klippta ligusterhäckar. I sydöst står tre hängbjörkar och i sydväst två bokar. Tujor och nyplanterade träd ingår i minneslunden.

### **Gångsystem**

Gruskvarter med finkornigt rött eller svart krossgrus. Gruset verkar medvetet vara lagt med t ex svart gång och röd gravrad.

### **Gravvårdstyper**

F I: fyra rader med mestadels låga och breda vårdar i grå, svart eller röd granit. Äldsta vårdan är från 1939 och i övrigt är många vårdar från 1960-talet och framåt. Det är ett

gruskvarter där gravraderna är upphöjda. F II: utgörs av en rad gravar på nordvästra terrassen. Två liggare är från 1933 respektive 1934, men kan vara flyttade hit från den gamla kyrkogården, eller nygjorda några år senare. I övrigt är det mestadels låga och breda vårdar i svart, grå eller röd granit från 1950-talet på upphöjda rader. F III: två rader på terrassen öster om kvarter F II. Gravraderna är upphöjda och den östra raden har gravvårdar från sent 1940-tal och den västra raden från 1950-talet. Det är låga och breda gravvårdar i svart eller grå granit. F IV: består av fem gravrader på terrassen sydöst om f d ceremoniplatsen, nu minneslund, och ytterligare en rad ligger lägre i terrängen öster om dessa. Gravläggningarna är från 1938, mestadels 1950-tal och framåt. Två rader är grästäckta och de övriga markeras av upphöjda grusrader. Det är mestadels låga och breda vårdar i svart, grå eller röd granit. F V: utgörs av två grästäckta gravrader på en gräsyta invid södra muren. En stor del av gravvårdarna är från 1940-talet. Här finns två granithällar och i övrigt låga och breda vårdar i svart, grå eller röd granit. F VI: två motstående gravrader öster om minneslundens/ f d ceremoniplatsen. Gravläggningar från 1950-talet och framåt. Upphöjda gravrader med grus. Låga och breda vårdar i svart, grå eller röd granit. F VII: sju upphöjda gravrader med i första hand linjegravvårdar. Ordningsföljden på gravläggningarna är inte helt lätt att följa. En gravvård från 1938, som bör vara en av de äldsta, står i nordvästra hörnet och en gravvård från 1942 står längst i öster. Det finns dock bl a en gravvård från 1945 i en av de mittersta raderna. Vanligen är ordningsföljden klarare än här. Dessutom visar tillgänglig gravkarta fem gravrader och inte sju som det är i verkligheten.



*Familjegrav från 1940-talet.*



*Linjegravvård från 1940-talet.*

## Byggnader

-

## Övrigt

I den södra delen finns ej terrassmurar på samma sätt som i norra delen. Av de äldre fotografierna ovan att döma har det varit så redan från början. I en terrassmur söder om minneslundens finns en troligen ursprunglig springbrunn av kalksten, där vattnet rinner ur en lejonmask i muren. Själva brunnen är halvcirkelformad. På en muravslutning i F-kvarterens sydöstra del står ett stort brunmålat träkors. Vattenpost och vaser finns i kvarter F III.

## Kulturhistorisk bedömning

Den övre kyrkogårdens struktur är i stort sett oförändrad sedan kyrkogården invigdes 1937. Till den speciella karaktären bidrar i första hand terrasserna och terrassmurarna samt den f d ceremoniplatsen som nu används som minneslund. Övre kyrkogården är till stor del grusad vilket också verkar vara fallet på det odaterade fotografiet ovan. Gravvårdarna står i allmänhet i uppkrattade gravrader, vilket även är fallet på Kisa gamla kyrkogård. Kvarter F VII utgör till största delen ett linjegravsområde med början vid slutet av 1930-talet. Linjegravar, eller den s k allmänna linjen, har funnits under mer än 150 år, fram till mitten av 1960-talet. Ursprungligen verkar det inte i allmänhet ha varit en statusskiljande begravningsform, men ungefär från mitten av 1800-talet begravdes oftast de som inte ville eller inte hade råd att lösa en gravplats ”i linjen”. De avlidna begravdes en och en radvis. Det kunde innebära att äkta makar fick sina vilorum långt från varandra. Att bevara dessa gravvårdar på plats är viktigt för att man ska uppfatta systemet med linjegravar och i vilken ordning gravläggningarna har skett. I kvarteret är det inte helt lätt att följa begravingarna, vilket delvis kan bero på äldre omläggningar eller nya principer för ordningen. Det är av kulturhistoriskt intresse att bevara ”äldre” gravvårdar för att på så sätt visa när kyrkogården togs i bruk.

Även enskilda detaljer på övre kyrkogården är viktiga att bevara så som brunnen vid f d ceremoniplatsen och texttavlan vid ingången. Liguster som häckmaterial verkar ha en mycket lång kontinuitet.

## Nedre kyrkogården

Kvartersbeskrivningarna för nedre kyrkogården följer inte i bokstavsordning, utan de kvarter som har likartad karaktär beskrivs tillsammans.

### Nedre kyrkogården, kvarter A och C

Kvarter A och C ligger längst i väster på nedre kyrkogården och omfattar gravnummer 1-60 respektive 1-78. Kvarter A ligger norr om trappan upp till övre kyrkogården och kvarter C ligger söder om denna trappa. I väster ligger den övre kyrkogården (F-kvarteren), i norr respektive söder börjar kvarter B och D och i öster ligger kvarter E och G.



*Kvarter A från norr.*



*Kvarter C, södra delen, från sydöst.*

### **Allmän karaktär**

Enhetlig karaktär med likartade typer av gravvårdar, en rad ligger invid muren i väster och en rad ligger invid en häck i öster. Raderna ligger på var sida en grusgång och går i nord/sydlig riktning.

### **Omgärdning**

Terrassmur i väster och en ca 1,2 m hög klippt tujahäck i öster.

### **Ingångar**

Två trappor med granitsteg och ledstänger i svartmålat järn leder i väster upp mot övre kyrkogården. I söder finns en öppning i häcken invid övre kyrkogårdens sydöstra murhorn.

### **Vegetation**

En ca 1,2 m hög klippt tujahäck i öster. Tidigare har det funnits låga häckar även mellan gravarna.

### **Gångsystem**

En gång med finkornigt krossgrus går mellan kvarterens båda gravrader.

### **Gravvårdstyper**

I kvarter A är den tidigaste gravläggningen från 1956 och i kvarter C från 1951. De flesta gravvårdarna är låga och breda och tillverkade i grå, svart eller röd granit.



*Familjegravvård i kvarter C.*

### **Byggnader**

—

## Övrigt

Vattenpost med vaser och soptunna finns norr om kvarter A.

## Kulturhistorisk bedömning

Kvarterens enhetlighet har ett kulturhistoriskt värde liksom enskilda gravvårdar. De äldsta gravvårdarna visar troligen när kvarteren togs i bruk.

## Nedre kyrkogården, kvarter B, D och H

Kvarter B, D och H omfattar gravnummer 1-108, 1-91 respektive 1-20. Kvarter B och D ligger i kyrkogårdens ytterkant, i norr respektive söder och går i svängda rader som möts i en spets vid östra ingången. Kvarter B utgör en gravrad, utom längst i öster där det är två motstående rader. Den södra korta raden delar rygghäck med den korta rad som utgör kvarter H. Kvarter D är två motstående rader.



*Kvarter H från söder.*

## Allmän karaktär

Relativt enhetliga gravvårdar i svängda rader i väst/östlig riktning. Kvarteren präglas av att de ligger invid avgränsande häckar.



*Kvarter B från väster.*



*Kvarter D från öster.*

### **Omgärdning**

En ca 1,5 m hög klippt häck av oxel bildar avgränsning bakom kvarter B och D.

### **Ingångar**

Huvudgrinden i öster med grindar av järnsmide.

### **Vegetation**

Oxelhäck bakom kvarter B och D. En ca 1,2 m hög klippt tujahäck bildar rygghäck mellan del av kvarter B och den korta gravrad som utgör kvarter H. Bakom den norra gravraden i kvarter D finns en häck av liguster ?, ölandstok och måbär. Av gravkartan att döma har det tidigare funnits häckar mellan gravarna.

### **Gångsystem**

Gångar av finkornigt krossgrus. Det är en gång väster om kvarter B och en gång i kvarter D med en rad gravar på var sida gången.

### **Gravvårdstyper**

I kvarter B är det låga och breda gravvårdar, huvudsakligen i röd granit med gravläggningar från 1973 och framåt. I kvarter D finns det tre mindre hällar. I övrigt är det låga och breda vårdar i grå, svart eller röd granit med gravläggningar från 1959.

### **Byggnader**

–

### **Övrigt**

Vattenpost sydöst om kvarter H.

### **Kulturhistorisk bedömning**

Enskilda gravvårdar har ett kulturhistoriskt värde. De äldre gravvårdarna kan visa när kvarteren togs i bruk.



*Gravvård i kvarter D från 1960.*

## Nedre kyrkogården, kvarter E

Kvarter E omfattar gravnummer 1-52 och ligger delat med en rad invid kvarter G i söder och en rad invid kvarter F i norr. Gravarna i kvarter E ligger vinkelrätt mot gravarna i de två övriga kvarteren. Enligt gravkartan har gravarna, troligen familjegravar, legat två och två med en häck mellan. Indelningen kan anas på det odaterade fotografiet ovan.



*Kvarter E, norra delen från sydöst.*



*Kvarter E, södra delen från nordväst.*

### Allmän karaktär

Enhetlig karaktär med gravarna indelade parvis. Eftersom kvarteret är uppdelat i två delar med anslutning till varsitt annat kvarter och med kvarter K mellan de båda



delarna, upplevs det inte som ett kvarter. Kvarteret utgör de yttre begränsningarna på centralaxeln som går från ingången i öster till den f d ceremoniplatsen i väster.

### **Omgärdning**

En ca 1,0 m hög klippt tujahäck går bakom gravraderna i väst/östlig riktning. I häcken finns öppningar in till kvarter F och G.

### **Ingångar**

–

### **Vegetation**

Se omgärdning.

### **Gångsystem**

Både kvarterets norra och södra del ligger invid den grusgång som går runt kvarter K.

### **Gravvårdstyper**

Låga och breda gravvårdar, framför allt i grå eller svart granit. Gravläggningar från 1959 och framåt.



*Familjegrav i kvarter E.*

### **Byggnader**

–

### **Övrigt**

Vattenpost med vaser och soptunna i kvarterets södra del.

## Kulturhistorisk bedömning

Kvarteret betonar centralaxeln i väst/östlig riktning och enskilda gravvårdar har ett kulturhistoriskt värde. De äldre gravvårdarna kan visa när kvarteren togs i bruk.

### Nedre kyrkogården, kvarter F

Kvarter F omfattar gravnummer 1-295 och ligger på nedre kyrkogårdens norra del. I väster finns kvarter A, i söder kvarter E:s norra del och i norr och öster kvarter B och H.



*Kvarter F från nordväst.*

#### **Allmän karaktär**

I delar av kvarteret finns det rygghäckar och där är karaktären strikt. I den norra delen saknas rygghäckar och här är karaktären mer öppen. Att döma av det odaterade fotografiet ovan har det varit rygghäckar även här. Dessutom fanns då ett kvadratisk område lika dagens lilla kvarter M. De låga linjegravvårdarna dominerar kvarterets norra del.

#### **Omgårdning**

Tujahäcken öster om kvarter A upplevs som ett avslut i väster av kvarter F och tujahäcken i söder avgränsar kvarteret från kvarter E:s norra del.

#### **Ingångar**

Öppningar i tujahäcken mellan kvarter E och F.

## Vegetation

Tujahäck i väster och söder. Fyra rygghäckar av ölandstok i nord/sydlig riktning i kvarterets östra del. Övriga rygghäckar är borttagna. I kvarterets norra del står en lind och en rönn.

## Gångsystem

En gång med fint krossgrus går i en båge norr om kvarteret.

## Gravvårdstyper

Linjegravvårdar i västra delen. De är huvudsakligen från 1948 – ca 1966, men det finns någon enstaka vård från 1939. Det finns enstaka vårdar av linjegravstyp med senare datering än 1966, men det är svårt att avgöra om de hör till ett egentligt linjegravssystem. Där rygghäckarna är borttagna är det övervägande mindre vårdar, bland dessa ett järnkors som troligen har samband med ett liknande kors på övre kyrkogården, kvarter F VII. I övrigt låga och breda vårdar i grå, röd eller svart granit.



*Område med linjegravar.*



*Familjegrav i kvarter F.*

## Byggnader

–

## Övrigt

–

## Kulturhistorisk bedömning

Ett mycket högt kulturhistoriskt värde ligger i systemet med linjegravvårdar. Linjegravssystemet innebar att begravingar skedde i linje efter varandra vartefter dödsfall inträffade. Det började införas mot slutet av 1700-talet och upphörde i allmänhet på 1960-talet. Under 1800-talet övergick det till att bli en gravform för dem som inte ville eller kunde köpa gravplats. Det är av stor vikt att man kan läsa av i vilken ordning begravingarna har skett.

## Nedre kyrkogården, kvarter G och M

Kvarter G omfattar gravnummer 1-275. Insprängt i kvarteret ligger ett litet kvadratisk kvarter – kvarter M som omfattar gravnummer 1-23. Kvarteren ligger på nedre

kyrkogårdens södra del och väster om kvarter G ligger kvarter C, i söder kvarter D och i norr kvarter E:s södra del.



*Kvarter G från öster.*



*Kvarter M från sydväst.*

### **Allmän karaktär**

En enhetlig och huvudsakligen öppen karaktär med borttagna rygghäckar i kvarter G . Kvarvarande rygghäckar i och runt kvarter M skapar dock ett mer rumsligt intryck än för kvarter F.

### **Omgärdning**

Tujahäcken öster om kvarter C upplevs som ett avslut i väster av kvarter G och tujahäcken i norr avgränsar kvarteret från kvarter E:s södra del. Kvarter M omges av en ca 1,1 m hög klippt tujahäck med öppning i norr och söder.

### **Ingångar**

Öppningar i tujahäcken mellan kvarter E och G. Öppningar i tujahäcken runt kvarter M i norr och söder.

### **Vegetation**

Tujahäck i norr och väster. I nordöst bildar häcken en liten gång in i kvarteret. Två oxlar står i sydöstra delen. Kvarter M omges av en ca 1,1 m hög klippt tujahäck och i kvarter M står ett syrenträd.

### **Gångsystem**

–

### **Gravvårdstyper**

I kvarter G går gravraderna i nord/sydlig riktning. I allmänhet låga och breda vårdar i grå, röd eller svart granit. Gravläggningar från 1954 och framåt. I kvarter M är gravläggningarna från 1969 och framåt.

### **Byggnader**

–

### **Övrigt**

–



*Familjegrav från 1960-talet i kvarter G.*

## Kulturhistorisk bedömning

Kvarterets enhetlighet har ett kulturhistoriskt värde. Av äldre fotomaterial att döma har troligen kvarter M och dess utformning en lång kontinuitet.

## Nedre kyrkogården, kvarter K

Kvarter K omfattar gravnummer 1-110 och ligger i nedre kyrkogårdens mittparti. I norr och söder ligger kvarter E, i väster övre kyrkogården och i öster kvarter H.



*Kvarter K från sydväst.*



*Kvarter K, östra delen från nordväst.*

### Allmän karaktär

Kvarteret utgör en markerad mittaxel på nedre kyrkogården och har genom sina häckar en strikt karaktär.

### Omgärdning

En svängd ca 1,2 m hög klippt tujahäck avgränsar kvarteret i öster.

### Ingångar

–

### Vegetation

En svängd ca 1,2 m hög klippt tujahäck i öster. Plantering med rosenspirea i väster. Fem rygghäckar av ölandstok i nord/sydlig riktning. I öster finns en ca 1,8 m hög klippt häck av spirea (?). Häcken utgör den västra begränsningen av en gräsyta i kvarterets östra del, där ovan nämnda tujahäck är den östra begränsningen. Två rönnar står i kvarterets västra del.

### Gångsystem

En gång med fint krossgrus går runt kvarteret. Kalkstensplattor bildar gång vid gräsytan i öster.

### Gravvårdstyper

Gravläggningar från 1976 och framåt. Låga och breda vårdar i grå eller röd granit, ett glaskors.



*Gravvårdar i kvarter K.*

### Byggnader

–

### Övrigt

En rektangulär låg brunn av kalksten finns längst i väster mot en terrassmur till övre kyrkogården. Eventuellt ingår brunnen inte i själva kvarteret.

### Kulturhistorisk bedömning

Kvarterets strikta karaktär har ett kulturhistoriskt värde och karaktären understryks av häckarna.

## Nedre nya kyrkogården, kvarter A, B och C "Kärleksstigen"

Kvarter A, B och C utgör den senast tillkom delen av kyrkogården och utgör en svängd kilformad yta längst i norr. Formen följer den övriga nya kyrkogården. Kvarteren omfattar gravnummer 1-226, 1-363 respektive 1-149.



*Kvarter A från sydöst.*



*Kvarter B från väster.*



*Kvarter C från sydöst.*

### **Allmän karaktär**

Hela området har en sentida karaktär. Kvarter A ligger längst i väster och högst i terrängen. Marken sluttar sedan ner mot kvarter B. I västra delen av kvarter A är det rader med urngravar med tätt stående vårdar. Kvarterets östra del är inte ianspråktaget. Kvarter B och C är mer strikta med rygghäckar. I kvarter B går rygghäckarna i väst/östlig riktning. Här har den västra delen endast ett fåtal gravvårdar och i nordväst

finns den tidigare minneslunden. I kvarter C går rygghäckarna i nord/sydlig riktning och här är gravraderna mer regelbundet ianspråkta.

### **Omgärdning**

Staket utmed delar i norr och nordöst.

### **Ingångar**

Mellan övre kyrkogården och nedre nya är den nordnordvästra järngrinden. I norr och nordöst finns trägrindar och i sydöst ett vändkors.

### **Vegetation**

Vid nordnordvästra grinden står två lönnar liksom i nordvästra hörnet. Trädkransen utmed omgärdningen i norr/nordöst står 12 lindar. Inne i kvarteren finns det bl a ornäsbjörk och ädelgranar (3 stycken i kvarter C).

Kvarter A: nyplanterade idegranshäckar i väster och öster med friväxande tuja däremellan. En lönn i väster och tre ornäsbjörkar i öster.

Kvarter B: ca 1,0 m höga rygghäckar av oxbär i norr. I nordligaste häcken står fyra lindar varav tre står intill buskage av tuja och i den sydligare häcken står två ornäsbjörkar. I kvarteret finns ytterligare en ornäsbjörk och fyra prydnadsträd. Rygghäckar i kvarteret i övrigt är en ca 0,9 m hög klippt oxbärshäck och två ca 0,9 m höga klippta spireahäckar. Häckmaterialet klarlades inte helt då inventeringen ägde rum i november.

Kvarter C: rygghäckarna i nord/sydlig riktning består från väster av: ca 1,0 m hög oxbär, rosenspirea, Ca 0,8 m hög oxbär, rosenspirea, oxbär och rosenspirea. En lind invid trägrinden. Innanför staketet växer rosor.

### **Gångsystem**

En grusgång i söder skiljer nedre nya från övriga kyrkogården. Från denna går grusgångar till de båda trägrindarna i norr.

### **Gravårdstyper**

Kvarter A: gravläggningar från 1987 och framåt. Den västra raden består av liggare och övriga rader av stående, mindre, gravvårdar i röd eller grå granit. Urngravar.

Kvarter B: låg beläggning i väster. I övrigt är det sentida gravvårdar från 1980-talet och framåt. Låga vårdar i grå eller röd granit står i rader i väst/östlig riktning.

Kvarter C: gravrader i nord/sydlig riktning. Låga och breda vårdar från 1980 och framåt i grå eller röd granit.

Kvarter C verkar vara den del av nedre nya som först tagits i anspråk.

### **Byggnader**

–

### **Övrigt**

I den tidigare minneslunden i kvarter B:s nordvästra del finns nu kvar en mur i fonden, städsegröna buskar samt bänkar. Platser för vattenpost, vaser och soptunnor finns i kvarter B:s nordöstra hörn samt vid vändkorset i sydöst. Centralt i kvarter B finns en vilplats. Vid nordnordöstra järngrinden finns en stensatt yta med en plantering med gräs och rododendron.





*Gravvården från 1981 i kvarter C är en av de äldsta på "nedre nya".*

### Kulturhistorisk bedömning

Ett kulturhistoriskt värde ligger i de tre kvarterens något olika karaktär. Rygghäckarna understryker kvarterens indelning och lindarna i trädkransen för vidare traditionen med lindar från den övre kyrkogården.

**Källor:**

Kulturmiljövård 6/98. Riksantikvarieämbetet. Stockholm 1989.  
Kyrkoberskrivning för Kisa kyrka. Utgiven av Linköpings stiftsråds  
Kyrkoberskrivningsnämnd. 1959.  
Kyrkoberskrivning för Kisa kyrka. Utgiven av Linköpings stiftsråds  
Kyrkoberskrivningsnämnd. 1993.  
Kyrkogårdens gröna kulturarv. Stad & Land. Movium/inst för landskapsplanering.  
Sveriges lantbruksuniversitet nr 103/1992.  
Ridderstad A. Östergötlands beskrivning. Andra delen. Stockholm 1918.  
Theorell A, Wästberg P, Hammarskiöld H (foto). Minnets stigar. En resa bland svenska  
kyrkogårdar. 2001.  
Wadsjö H (red). Kyrkogårdskonst. Stockholm 1919. Theorell A, Wästberg P, Wadsjö H  
(red). Kyrkogårdskonst. Stockholm 1919.  
Östergötlands läns museums topografiska arkiv.

Muntliga uppgifter –

[www.lantmateriet.se](http://www.lantmateriet.se).

## EXEMPEL PÅ GRAVVÅRDAR MED KULTURHISTORISKT INTRESSE

### Förklaring till exempellistan

Exempellistan är indelad i två delar. Den första delen som innehåller uppgifter om kyrkogård, kvarter, gravnummer, material, efternamn, hemvist och årtal är en identifikationsdel. Under den andra delen anges en kulturhistorisk notering med uppgift om titel, gravplats och gravvård. Dessutom noteras eventuella skador och andra anmärkningar.

**Kvarter:** anges endast i de fall då kyrkogården är indelad i kvarter.

**Numrering:** görs efter gravkartan. Ofta kan det vara svårt att exakt lokalisera gravnumret, då gravbredd kan variera och många gravnummer intill varandra saknar gravvård. I vissa fall står äldre gravvårdar utan gravnummer bland övriga gravar och då ges de t ex beteckningen ”onumr. S om 042”. Stenar som står undanställda och bedöms ha ett kulturhistoriskt värde ges nya nummer.

**Material:** Här anges vårdens material. Beteckningen ”granit” används utan närmare specifikation av olika typer. Stenens färg förkortas **sv** (svart), **gr** (grå), **r** (röd), **gr/r** (grå/röd) osv.

**Efternamn:** I allmänhet det första efternamnet som står på gravvården.

**Hemvist:** Det geografiska namn som står på gravvården. Det kan röra sig om bynamn, gårdsnamn eller namnet på en mindre fastighet. I undantagsfall är det namnet på en plats som inte ligger i socknen.

**F:a årtal** och **S:a årtal:** anger det tidigaste respektive senaste dödsåret som står på gravvården. Är det endast ett årtal angivet står det i F:a årtal.

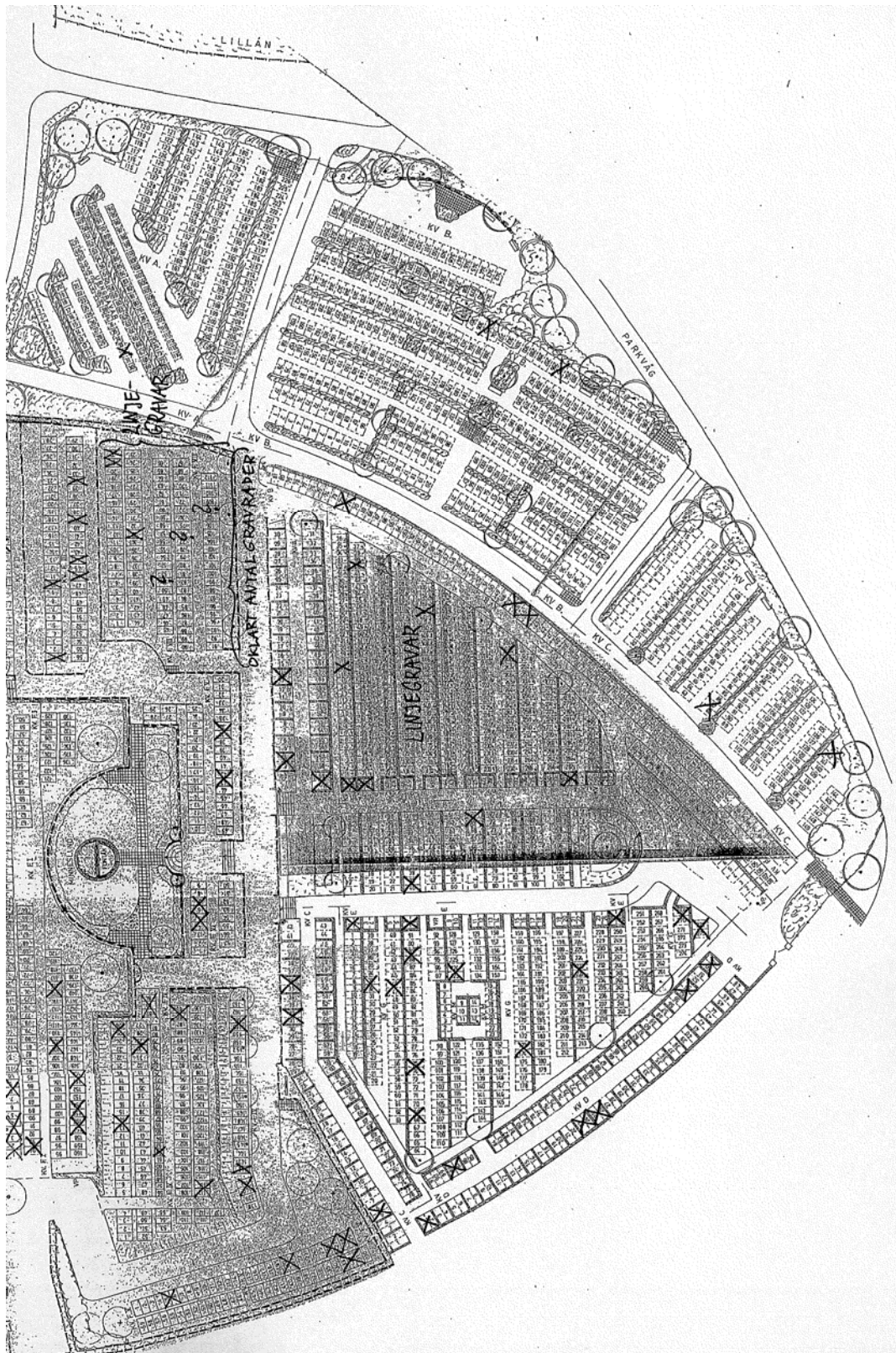
**Titel:** Samtliga yrkestitlar samt hemmansägare, rusthållare m m. Dessa gravvårdar bedöms ha ett kulturhistoriskt intresse oavsett vårdens ålder.

**Gravplats:** Gravplatsen är omramad av stenram, häck, järnstaket eller kedja. Själva gravplatsen är i allmänhet täckt med grus men i vissa fall med gräs.

**Gravvård:** Speciella typer av gravvårdar som t ex gjutjärnskors, träkors, häll, sköld, ålderdomlig sten m m.

**Skada:** Notering om eventuell skada, t ex rost på en gjutjärnsvård eller på ett järnstaket, sprucken kalkstensvård o dyl. Här noteras även om det är ovanligt mycket lava på framför allt kalkstensvårdarna.

**Anmärkning:** Här noteras om gravvården har ett lokalthistoriskt eller personhistoriskt intresse eller andra anmärkningar– L1, P1, A1 osv. Detta hänvisar till korta notiser i slutet av exempellistan.



Kisa nya kyrkogård. . Exempel på gravvårdar med kulturhistoriskt intresse  
 Norr ligger uppåt på kartan.

X