

BESLUT

1

1982-10-25

11.392-2141-8/

delgivningskvitto

Göteborgs kommun



Utökade skyddsbestämmelser för byggnadsminne, fastigheten 11 kv Rådhuset 7, Göteborgs kommun

Göteborgs historiska museum har i skrivelse den 9 juni 1981 väckt fråga om byggnadsminnesförklaring av den yngre delen av Göteborgs rådhus och föreslagit skyddsbestämmelser som omfattar exteriören samt vänthall och fyra sessionssalar i interiören. Riksantikvarieämbetet har i yttrande den 16 november 1981 framhållit att byggnaden väl uppfyller de krav som ställs i byggnadsminneslagen. Slutligen har Göteborgs kommunstyrelse, efter hörande av berörda nämnder i skrivelse den 18 augusti 1982 tillstyrkt byggnadsminnesförklaring enligt historiska museets förslag.

Den äldre delen av Göteborgs rådhus byggnadsminnesförklarades genom riksantikvarieämbetets beslut den 24 oktober 1968. De skyddsbestämmelser som följde beslutet gäller exteriören på de delar som uppförts fram till tillbyggnaden på 1930-talet samt i interiören trapphus, borgmästarens rum och ett intill detta liggande rum. De till byggnadsminne nu föreslagna delarna omfattar den av arkitekten Gunnar Asplund ritade tillbyggnaden. Den uppfördes åren 1935-1937 i en funktionalistisk arkitektur sedan en rad stilimiterande förslag förkastats. Tillbyggnaden har blivit ett nationellt och internationellt känt exempel, i många fall förebildlig, på en anpassad arkitektur med användande av den egna tidens formspråk. Den i husets höjd genomgående vänthallen och sessionssalarna en trappa upp utgör ett av de bästa exemplen på Gunnar Asplunds och den svenska funktionalismens rumsgestaltning och formgivning. Rådhusets tillbyggnad uppmärksammades mycket tidigt och har blivit ett välkänt exempel för konsthistoriker och arkitekter. Byggnaden uppfyller trots sin förhållandevis ringa ålder väl byggnadsminneslagens kriterier.

Länsstyrelsen förklarar med stöd av 1 § lagen om byggnadsminnen att skyddsbestämmelserna för byggnadsminnesförklaringen inom fastigheten 11 kv Rådhuset nr 7 i Göteborg utvidgas att omfatta även den yngre delen av byggnaden.

Länsstyrelsen meddelar enligt 2 § samma lag följande skyddsföreskrifter för den yngre delen av byggnaden.

- 1 Byggnaden får icke rivas eller till sitt yttre byggas om eller på annat sätt förändras.
- 2 I hallen med tillhörande entré samt i de fyra sessionssalarna en trappa upp, samtliga markerade på planritning tillhörande dessa föreskrifter, får åtgärder inte vidtagas som medför ingrepp i befintlig rumsindelning och fast inredning.

Arkiv 80

Postadress
403 40 GÖTEBORGGaladress
L. Rådhusgatan 2-4Telefon
031-605000Postgiro
35184-1

1982-10-25

11.392-2141-81

- 3 Byggnaden skall underhållas så att den icke förfaller. Vård och underhållsarbeten skall utföras på ett sådant sätt att det kulturhistoriska värdet ej minskar.

Länsstyrelsen lämnar råd i fråga om underhållet av byggnaden och värden av det kringliggande området.

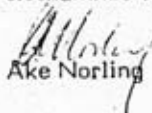
Om ändring av byggnadsminnet i strid mot meddelade skyddsföreskrifter finnes nödvändiga för att byggnaden skall vara till nytta eller om sådan ändring eljest kan anses påkallad av särskilda skäl, får länsstyrelsen enligt 3 § lagen om byggnadsminnen meddela tillstånd härtill.

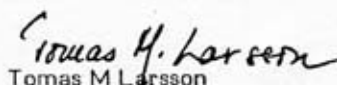
Enligt 14 § tredje stycket lagen om byggnadsminnen gäller detta beslut omedelbart, även om det överklagas.

Detta beslut kan överklagas hos kammarrätten i Göteborg inom tre veckor, se bilaga (formulär 1).

Beslut i detta ärende har fattats av länsstyrelsens styrelse. I beslutet deltog landshövdingen Ake Norling samt ledamöterna Göran Axell, Werner Olsson, Olle Jansson, Lars-Ake Skager, Erling Sundwall, Curt Glimje, Rune Thorén, Ingemar Svensson, Bengt-Olof Thylén, Stig Grauers, Kjell A Mattsson, Kerstin Sandborg, Elof Karlsson och Bertil Nilson.

I den slutliga handläggningen deltog även t f länsrådet Lennart Grönberg, förste länsassessorn Carl-Otto Lindberg, bitr länsarkitekten Elof Persson länsantikvarien Hans Andersson och antikvarie Tomas M Larsson, den sistnämnde föredragande.

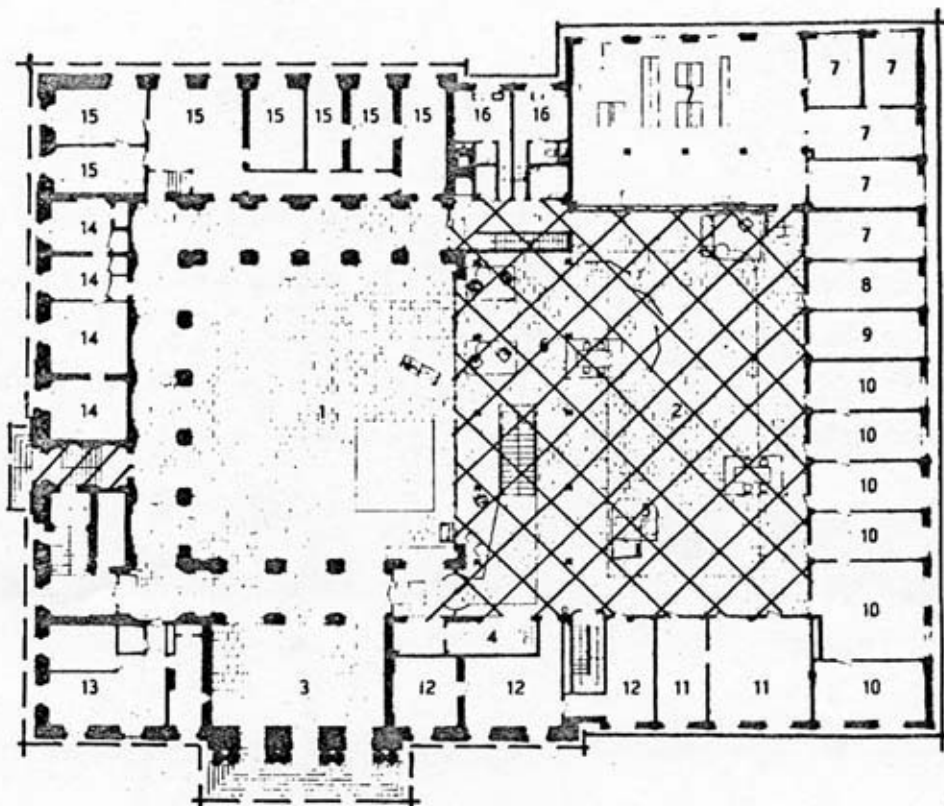

Ake Norling


Tomas M Larsson

Bilagor

Kopia till

riksantikvarieämbetet och statens historiska museer
Göteborgs kommun, kommunstyrelsen
Göteborgs kommun, byggnadsnämnden
Göteborgs museinämnd
Inskrivningsmyndigheten (när beslutet vunnit laga kraft)
juridiska enheten
planenheten
länsantikvarien
akten

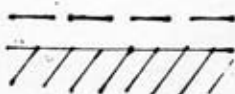


Plan av bottenvåningen. Skala 1:400.

RÅDHUSET

11 Kv Rådhuset, Göteborg

Byggnadsminnesförklaring genom
riksantikvarieämbetets beslut
den 24 okt 1968:

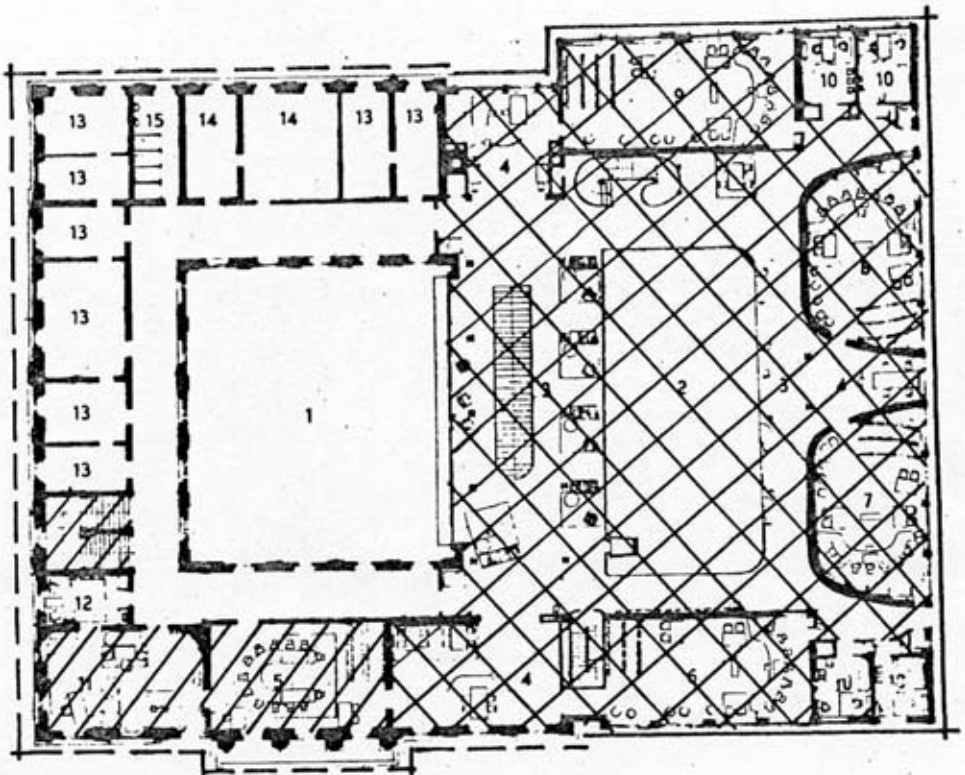


begränsningslinje
interiört skydd

Länsstyrelsens beslut den 25 okt
1982:



begränsningslinje
interiört skydd

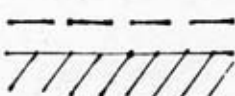


Plan av vån. 1 tr. upp. Skala 1:400.

RÅDHUSET

11 Kv Rådhuset, Göteborg

Byggnadsminnesförklaring genom
riksantikvarieämbetets beslut
den 24 okt 1968:

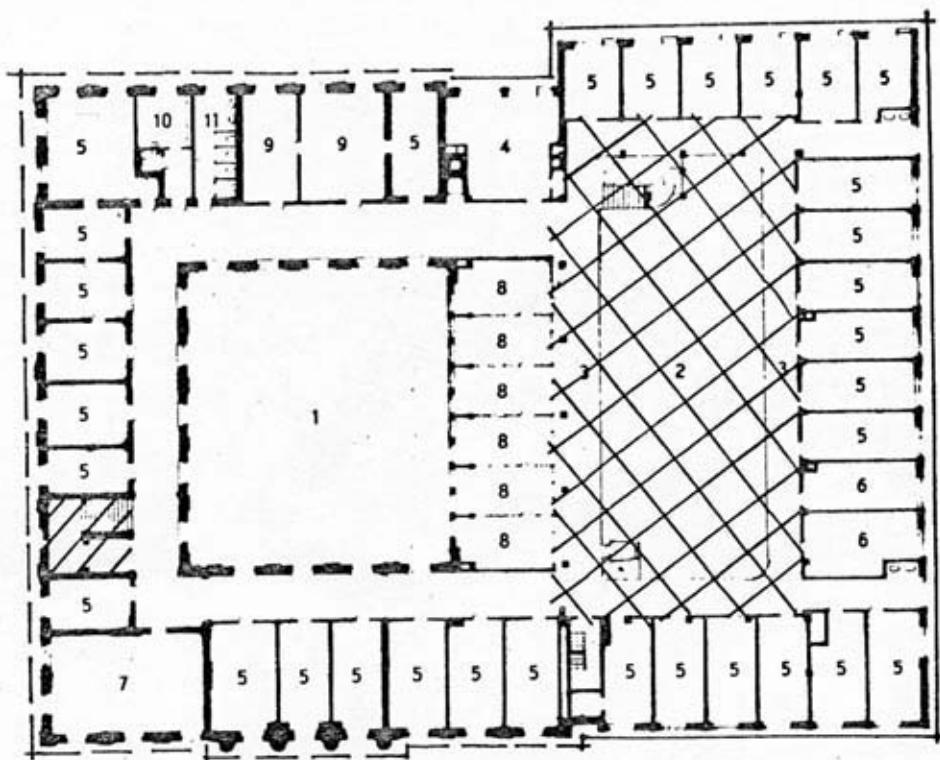


begränsningslinje
interiört skydd

Länsstyrelsens beslut den 25 okt
1982:



begränsningslinje
interiört skydd

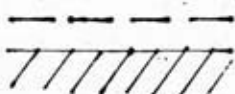


Plan av vån. 2 fr. upp. Skala 1:400.

RÅDHUSET

11 Kv Rådhuset, Göteborg

Byggnadsminnesförklaring genom
riksantikvarieämbetets beslut
den 24 okt 1968:



begränsningslinje
interiört skydd

Länsstyrelsens beslut den 25 okt
1982:



begränsningslinje
interiört skydd

Den som vill klaga över länsstyrelsens beslut skall göra det skriftligen genom besvär till kammarrätten i Göteborg, Box 1531, 401 50 GÖTEBORG.

Besvärshandling skall ha kommit in till kammarrätten inom den tid som markerats med kryss

- tre veckor från den dag då klaganden fått del av beslutet
- två månader från den dag då klaganden fått del av beslutet
- två månader från dagen för beslutet
-

UPPLYSNINGAR

I besvärshandling anges

- 1 klagandens namn, personnummer, yrke, postadress och telefonnummer
- 2 beslutet som överklagas (länsstyrelsens namn, dag för beslutet och diarienummer)
- 3 vilken ändring som yrkas i länsstyrelsens beslut
- 4 vad som åberopas till stöd för ändringsyrkande

Besvärshandling skall vara egenhändigt undertecknad av klaganden eller hans ombud.