

Byggnadsminnesförklaring av Hovs Skräddaregård 10:5, Hovs socken, Vadstena kommun.

LÄNSSTYRELSENS BESLUT

Länstyrelsen förklarar med stöd av 3 kap 1 § lagen (1988:950) om kulturminnen m.m. Hovs Skräddaregård 10:5, Hovs socken, Vadstena kommun för byggnadsminne. I samband härmed meddelar Länstyrelsen följande skyddsbestämmelser enligt 3 kap 2 § enligt nämnd lag.

Skyddsbestämmelser

Byggnaderna har markerats och numrerats på kartan som tillhör detta beslut

1. Byggnaderna 1-3 får inte rivras eller flyttas.
2. Byggnaderna 1-3 får inte utvändigt byggas om eller till eller på annat sätt förändras.
3. Byggnaderna 1-3, ingrepp i stomme och ursprunglig planlösning får inte utföras.
4. Fast äldre inredning i byggnaderna 1-3 får inte ändras. Med fast inredning menas exempelvis brädgolv och brädtak, köks-, rör- och järnspisar, dörrar, dörrfoder, socklar, lister, beslag och kammarlås, fönster, fönsteromfattningar, dass och logkista.
5. Byggnaderna ska vårdas och underhållas så att deras kulturhistoriska värden inte minskar. Vård och underhållsåtgärder ska ske i samråd med Länstyrelsen. Åtgärder ska utföras med material och metoder som är anpassade till byggnadernas egenart.
6. Det området som utgör skyddsområde och som avgränsats och markerats på kartan tillhörande detta beslut får inte bebyggas eller på annat sätt förändras. Området skall hållas i sådant skick att byggnadsminnets karaktär och utseende inte förvanskas.

Om ändring av byggnadsminnet i strid mot meddelande skyddsföreskrifter kan anses påkallad av särskilda skäl, får Länstyrelsen enligt 3 kap 14 § lagen (1988:950) om kulturminnen m.m. meddela tillstånd därtill.

Enligt 3 kap 21 § nämnda lag tillämpas detta beslut även om det överklagas.

Bevarandemål

Det huvudsakliga bevarandemålet bör vara att byggnadernas karaktär från dess uppförande under 1700- och 1800-talet bevaras och synliggörs i byggnadens exteriör och interiör.

Redogörelse för ärendet

Hovs hembygdsförening har ansökt hos Länsstyrelsen 1983-06-02 om att få frågan om byggnadsminnesförklaring av Hovs Skräddaregård 10:5, Hovs socken, Vadstena kommun prövad. Fastigheten Hovs Skräddaregård 10:5 ägs sedan 1983-01-12 av Hovs hembygdsförening.

Motala tingsrätt, Inskrivningsmyndigheten, har meddelats 1984-01-13 att fråga väckts om en byggnadsminnesförklaring.

Vadstena kommuns byggnadsnämnd har i ett yttrande från 1984-01-25 ställt sig positiv till en byggnadsminnesförklaring. Förnyad kontakt har tagits med kommunen i april 2009.

Hovs Skräddaregård är upptaget i Länsstyrelsens Kulturminnesprogram från 1983 som K 12 Hov – Bondorlunda m fl i Vadstena kommun. Hovs Skräddaregård är även beläget inom Riksintresseområdet, E 1-7 Omberg – Tåkernområdet.

Länsstyrelsen har tidigare remitterat förslaget om byggnadsminnesförklaring med kartutdrag, besiktningsprotokoll och utredning till Riksantikvarieämbetet, Nordiska museet och Östergötlands länsmuseum. Riksantikvarieämbetet och Nordiska museet har tillstyrkt förslaget.

1983 tilldelades hembygdsföreningen 20 000 kr i bidrag inom ramen för det regionala byggnadsvårdsanslaget. Vidare har bidrag via samma anslag delats ut till föreningen 2003 och 2004 med 12 000 respektive 15 500 kr.

Länsstyrelsen har remitterat förslaget om byggnadsminnesförklaring med skyddsbestämmelser till fastighetsägaren Hovs hembygdsförening, Vadstena kommun och Östergötlands länsmuseum, vilka har tillstyrkt förslaget om byggnadsminnesförklaring och skyddsbestämmelser, Hovs hembygdsförening påpekar att beskrivningen av mangårdsbyggnaden i beslutsunderlaget bör kompletteras med åtgärd gällande skorstenar och genomgång i taket som genomfördes 2008. Denna komplettering har införts i beslutsunderlaget. Vidare har Hovs hembygdsförening lämnat faktauppgifter om exempelvis manbyggnaden, logens vindflöjel, det äldre dasset och det nyare fristående dasset som införts i dokumentationen. Östergötlands länsmuseum har anfört i sitt remissvar att agrar bebyggelse är underrepresenterad i länets byggnadsminnesbestånd och bör därför prioriteras. Vidare anser länsmuseum att värdebeskrivningen bör kompletteras i fråga om det byggnadshistoriska värdet samt att ett socialhistoriskt perspektiv bör tillföras, vilket har tillgodosetts i motiveringen av beslutet. Länsmuseum har även lämnat synpunkter om skyddsbestämmelserna.

MOTIVERING TILL BYGGNADSMINNESFÖRKLARING

Beskrivning

Hovs Skräddaregård är bebyggd med: manbyggnad, brygghus och loge

Manbyggnaden – Gården har en karaktäristiskt smal parstuga i två våningar typisk för äldre bondgårdar på östgötaslätten. Byggnaden uppfördes under 1700-talet som enkelstuga med murstock utmed ena långsidan. Den byggdes sedan till med en våning och under mitten av 1800-talet byggdes den till ytterligare till en parstuga i två våningar. Möjligen kan en stock som märkts 1776 datera den första påbyggnadsfasen.

Taket är täckt med enkupigt och handslaget tegel som ligger på öppen läkt understruket med kalkbruk. Vattbrädor och vindskidor är rödtjärade. De båda skorstenarna är murade i tegel med lätt utkragade krön. Skorstenarnas avslut och genomgången i taket försågs 2008 med galvaniserad plåt. Även hängränorna är i galvaniserad plåt. Fasaden är en rödfärgad locklistpanel med breda brädor i fallande bredder och rundad locklist. Grunden är i obearbetad fogad fältsten. Huvudentrén har en ockragul inåtgående pardörr med speglar och profilerat dörröverstycke.

Den bakre långsidan har en utbyggd köksfarstu med pulpettak klätt med enkupigt handslaget tegel. Fasaden är en rödfärgad locklistpanel med vita knutar och köksdörren är en bräddörr klädd med liggande fasspontpanel.

Fönstren är i tvåluftsförande med enkla brunmålade spröjs med beslag från 1800-talets andra hälft och 1900-talet. En båge i köksfönstret har 1700-talsbeslag. Vinden har spröjsade vitmålade fönster, ett enluftsfönster i den västra gaveln och ett lunettfönster i den östra gaveln.

Interiört har merparten av rummen vitlimmade brädtak och obehandlade brädgolv. Kökspisen med kåpa och bakugn är vitlimmad och den svarta vedspisen är av typ Husqvarna 727 med separat varmvatten reservoar. Kammaren, stugan och salen har breda vitlimmade rörspisar svarta smidesluckor. Kammaren på övre planet har en liten utsirad järnkamin från slutet av 1800-talet. Flertalet rum har tapetserade väggar av sen 1800- eller tidig 1900-talskaraktär. Kallvinden har dock obehandlade väggar och tak. Innerdörrarna varierar mellan enklare bräddörrar och mer påkostade fyllningsdörrar oftast med tre speglar. Dörrarnas lås och beslag är av varierande äldre typ, exempelvis kammarlås, klinklås med äggvred eller platta äggvred och smidda bandgångjärn.

Brygghuset – Brygghuset finns med på laga skifteskartan från 1832. Det är i rödfärgat timmer med avsågade knutskallar och rödtjärade knutbrädor. Sadeltaket är klätt med enkupigt tegel och dess konstruktion är ett åstak mednockås och två sidoåsar. Taket är konstruerat för att bära ett torvtak. Dörrarna är svartmålade i stående bräduförande med smidda bandgångjärn eller liggande fasspontpanel med maskintillverkade bandgångjärn. Även fönstren och dess foder är svartmålade och de är i spröjsat enluftsförande. Murstocken och eldstaden är rivna. I byggnadens sydöstra hörn är ett dass inrymt. Golvet är belagt med grus.

Logen – Byggnaden har ett sadeltak klätt med stickspån i dess östra del och omålad plåt i dess västra del. Vid den södra gaveln är en vindflöjel som donerades av familjen Granath på Hovgården på 1980-talet och sattes upp 1986 då spåntaket byttes.

Logen består av tre delar – **södra delen, logkistan samt norra delen.**

Den **södra delen** är i friliggande timmer men mot öster är den brädpanelad och här finns en stor svartmålad logport. Öppningen i timmerstommen har varit betydligt bredare men är igensatt med brädpanelen i den södra delen. Gaveln mot söder har varit valmad. Byggnaden

är timrad med lika stora öppningar mot logkistan och i den södra gaveln. Den senare är nu igenspikad med brädor.

På baksidan är en ursprunglig lucköppning. Den nuvarande luckan har smidda bandgångjärn. I byggnadens mittparti finns en dragstock som håller ihop hammarbanden. Den utskjutande delen i väster har droppnäsa och är låst med en kil mot hammarbandet. Änden mot öster är avtagen. Invändigt finns en förstärkning av smidda beslag. Timret är märkt invändigt dels med rödkrita och dels med stämjärnshugg, vilket visar att byggnaden varit nedplockad två gånger. Märkningen med rödkrita är yngst och torde ha tillkommit då byggnaden plockades ned och flyttades i samband med laga skiftet 1832-33. Den södra delen har brädgolv.

Logkistan finns bevarad. Den västra väggen är timrad i skiftesverk med en dubbellucka kvar. Den östra väggen är ersatt med en brädvägg. Logkistan är byggd mot den södra delen där stående skiftesverksstolpar dymrats fast i den södra delens knutkedjor.

Den **norra delen** är timrad i skiftesverk av återanvänt timmer från äldre byggnader. Hörnen mot norr är knutade i slätknut och förstärkta med bultade följare. Mot väster är en ursprunglig lucköppning och mot öster en senare upptagen samt en rödfärgad logport. Gaveln mot vägen i norr har sannolikt också varit valmad.

Tomten – består i söder av en fruktträdgård med päron-, äpple- och körsbärsträd (ev. också krikon). Här finns också en syrenberså och rosbuskar av en äldre karaktär. Mot öster och väster växer stora lönnar och några björkar. Fruktträdgården avgränsas mot fågårdens av ett större syrenbuskage.

I den norra delen av trädgården leder en grusad gång från vägen ned mot manbyggnaden. Framför huset delar sig grusgången till en oval planterad med tre pionbuskar. Mot vägen är en hög syrenhäck och två lönnar. På ömse sidor om gången finns ett äppelträd och framför huset symmetriskt planterade astilbe och schersminbuskar.

I väster finns grunden efter den ena flygelbyggnaden som revs på 1950-talet. En bit av nockåsen? Tillvaratogs vid rivningen och förvaras nu i kallvinden. Den bär inskriften ”1781 PES” och torde väl ange flygeln byggnadsår. Här finns också ett vårdträd i form av en stor hamlad ask omgiven av syran. Askens har nyligen återhamlats. En större alm växer i husgrunden.

Från manbyggnaden, ca 6 m från den västra gaveln, leder en enkelradig björkallé upp till vägen där den vinklar och ansluter till logen. Infarten från vägen markeras av två cementstolpar och kantas i väster av björkallén och i öster av en hög syrenhäck.

Nära tomtgränsen väster om manbyggnaden finns ett mindre rödfärgat dass uppfört 1987 med pulpettak och en ockragul ventilationsdörr.

Historik

Den äldsta kartan över Hov från 1638 visar 15 gårdar samlade på bytomten och utanför byn i nordost låg Prästgården och Skånistorp. Samtliga gårdar var kronohemman och Skräddaregården var upptagen till ½ hemman. Vid storskiftet 1764 innehades Skräddaregården av Gabriel Jacobsson.

Vid laga skiftet 1832 blev gårdarna, utom fyra, skyldiga att flytta ut från bytomten. Skräddaregården, Kåreholmen och de två Storgårdarna fick kvarboenderätt. Skräddaregården som ägdes av Anders Zakrisson, blir tillstiftad en större del av den gamla bytomten med trädgård och gräsvallar. Husvärderingslängden från laga skiftet är ganska knapphändig och tar som regel inte upp de byggnader som inte skall flyttas. De takmaterial som omnämns är torv och halmtak. Bostadshuset förefaller i allmänhet haft torvtak som

isolerande material och yttertak av råghalm. Invändigt är väggarna i flertalet rum reveterade och flera hus har en källargrop under golvet. Både en och två murstockar av tegel förekommer och köken har i allmänhet bakugn. Kakelugn nämns i några enstaka fall. Ett kök har golv av klappersten.

På Kåreholmen uppförs ett nytt bostadshus 1854 på en ny byggnadstomt och av Storgårdarnas byggnader finns nu inga kvar från tiden för laga skiftet. Av alla hus i Hovs by som finns utritade på skifteskartan (ett 70-tal) återstår nu endast Skräddaregårdens manbyggnad och brygghus.

Bostadshuset var bebott fram till 1947 men fick därefter succesivt förfalla. Av den gamla gårdsanläggningen återstår idag, förutom manbyggnaden, ett brygghus och en lada.

Skräddaregårdens byggnader har renoverats under perioden från 1982, då gården donerades till hembygdsföreningen, fram till 1992.

Omvandlingen av jordbrukssamhället och jordbruket under 1700- och 1800-talet brukar kallas den agrara revolutionen. En rad grundläggande förändringar genomfördes under den här tiden gällande jordägande, odlingsystem, redskapsteknik och odlingsväxter. Det var skiftesreformerna som rådde bot på det äldre jordbrukets ägosplittring i form av kollektiva bruknings-ägandeformer.

Jordskiftena gick in i ett nytt skede i mitten av 1700-talet, då staten gick in aktivt i processen och stiftade lagar. I Sverige genomfördes skiftesreformerna i tre faser. Storskiftet genomfördes från ca 1750 till början av 1800-talet, alltså en utdragen process. Enskiftet genomfördes i början av 1800-talet. Senare under 1800-talet genomfördes laga skiftet som i stort var riksomfattande. Skiftena var initierade av centralmakten. De hade ett tydligt rationaliseringssyfte genom att förenkla ägostrukturen. Reformerna genomfördes under kontroll av myndigheterna med utbildade lantmätare.

Kulturhistoriskt värde

Byggnadshistoriskt värde – Manbyggnaden är en representativ bostadstyp för bondgårdarna före skiftena. Dess typiska karaktär präglas av dess höga och smala utförande i två våningar i form av en parstuga i två våningar. Skräddaregårdens manbyggnad karaktäristiskt för tiden före skiftena är en av de få kvarvarande av denna typen på Östgötaslätten.

Byggnaden uppfördes som enkelstuga under 1700-talet med murstock utmed ena långsidan. Senare tillfördes en våning och under mitten av 1800-talet byggdes den till ytterligare och fick dagens gestalt i form av en parstuga i två våningar. En stock som märkts 1776 kan möjligen datera den första påbyggnadsfasen. Byggnadens utveckling från enkelstuga till parstuga i två våningar berättar främst om den ekonomiska tillväxt som ägde rum under 1700- och 1800-talet till följd av den agrara revolutionen. Detta gav bönderna en starkare ställning i samhället, vilket t ex medförde att större manbyggnader uppfördes på gårdarna i en allt större utsträckning under 1800-talet.

Brygghuset och logen är även de, genom dess ålder och del i gårdsmiljön, intressanta ur byggnadshistoriskt värde. Båda dessa byggnader uppfördes före lagaskiftet 1832. Sannolikt är att logen flyttades till sitt nuvarande läge i samband med laga skiftet.

Samhällshistoriskt värde – Samhällshistoriskt bär byggnaderna och tomten på berättelsen om det agrara samhället före skiftena då den agrara bebyggelsen till stor del var samlad i bybildningar. Hovs by var en av de större byarna på östgötaslätten med 20 gårdar tätt samlade i byn. Byn kom till stor del att splittras genom laga skiftet och Hovs Skräddaregård är den enda gården som har kvar sitt läge på bytomten enligt gårdsbildningen före skiftena.

Socialhistoriskt värde – Skräddaregården med mangårdsbyggnad, brygghus och loge samt tomten med exempelvis äldre växtlighet som fruktträd, syren, rosenbuskar, stora lönnar, ett vårdträd i form av en hamlad ask, alm samt en enkelradig björkallé berättar om den sociala livsmiljön på en äldre gård före laga skiftet. Manbyggnaden är särskilt intressant ur socialhistoriskt perspektiv då den berättar om en för Östgötaslätten karaktäristisk boendemiljö före jordskiftena, som idag är sällsynt.

Miljöskapande värde – Brygghuset, logen och trädgården/tomten har ett stort miljöskapande värde pga att det utgör en viktig del i det samhällshistoriska värdet, genom att bidra till helhetsmiljön, som gör bilden av Skräddaregården som enda kvarvarande gård på sin ursprungliga bytomt i Hovs by före skiftena mer tillgänglig.

Sammanfattande värde

Manbyggnaden tillhör den bostadstyp som har varit vanlig på bondgårdarna i äldre tider, och är en av de fåtal kvarvarande på östgötaslätten från tiden före skiftena. Den har genom en noggrann restaurering bevarat sin ålderdomliga karaktär. Värdet bärs även till stor del av det faktum att Skräddaregården är den enda gården som har kvar sin placering i Hovs by från tiden före skiftena. Dess höga kulturhistoriska värde gör att den är att betrakta som synnerligen märklig och kan i sin ursprungliga miljö därför förklaras som lagskyddat byggnadsminne.

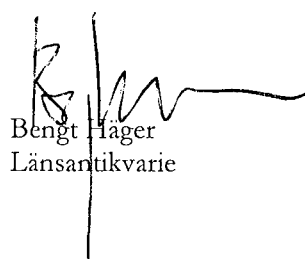
Hur man överklagar

Se bilaga, formulär 131, länsrätten

I den slutliga handläggningen av detta ärende har förutom föredraganden deltagit chefsjurist Kristina Samuelsson, samhällsbyggnadsdirektör Elisabet Weber och antikvarie Per Jernevad.



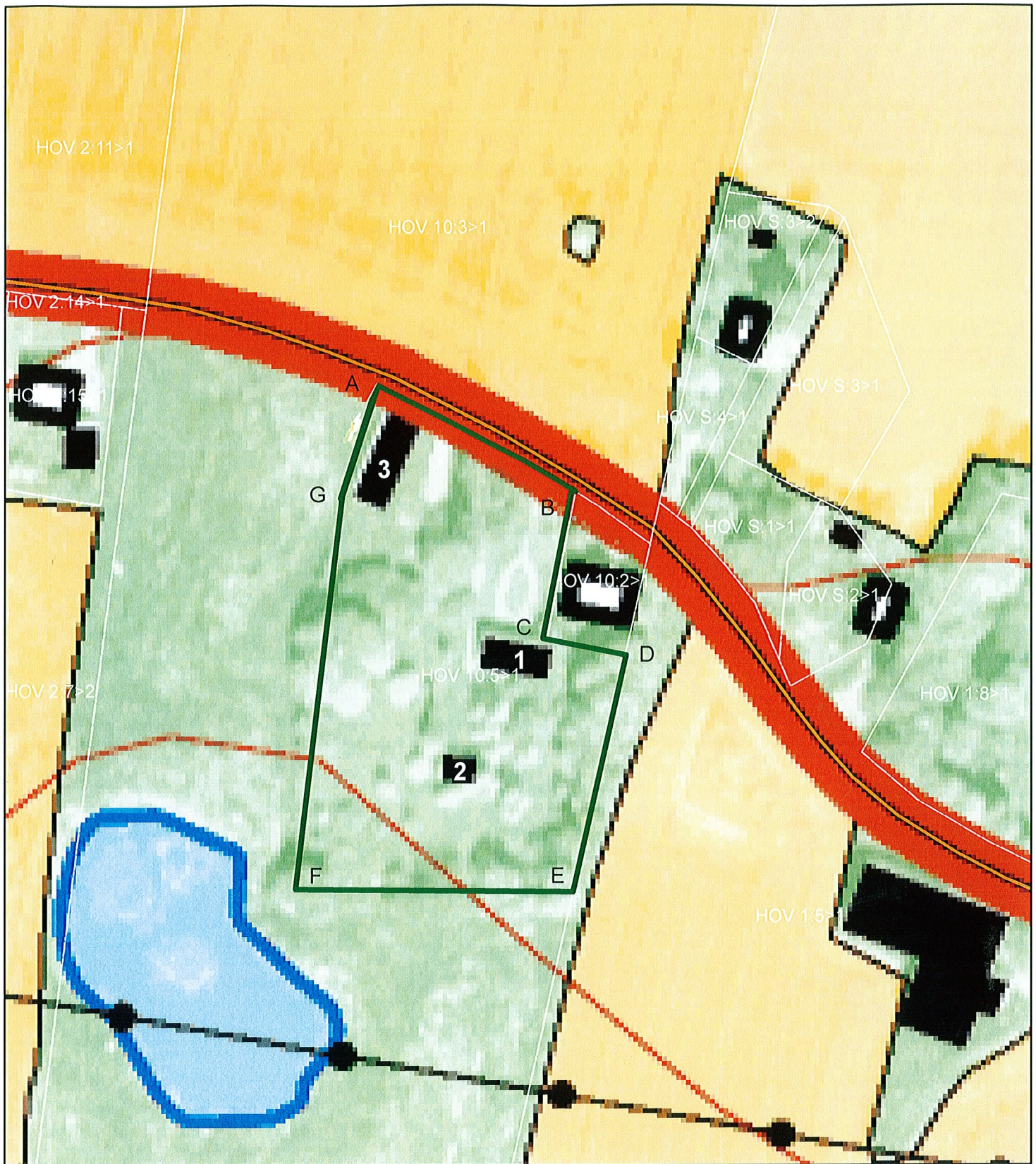
Magnus Holgersson
Länsråd



Bengt Häger
Länsantikvarie

Kopia till:

Riksantikvarieämbetet
Nordiska museet
Östergötlands läns museum
Lantmäterimyndigheten, fastighetsregistret, Box 476, 581 05 Linköping
Vadstena kommun
Hovs hembygdsförening, c/o Monika Johansson, Kung Valdemarsväg 105, 592 41 Vadstena
Rättsenheten
Kultur- och samhällsbyggnadsenheten
BM-arkivet



**Karta tillhörande
beslut 432-101-88**

Beslutsdatum 2009-06-23

Koord: A - 1448485,6473207, B - 1448526,6473185, C - 1448520,6473155,
D - 1448537,6473151, E - 1448526,6473101, F - 1448468,6473102, G - 1448478,6473184

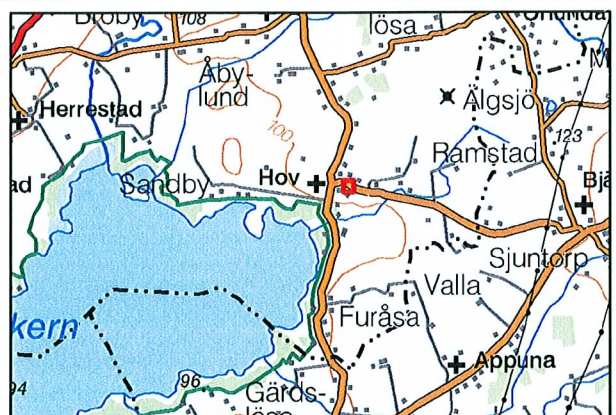


Medgivande Lantmäteriet
Dnr: 432-101-88

Byggnader: 1 - Manbyggnad
2 - Brygghus
3 - Loge

0,5 Meters
1:50 000

Fastighetskartan



Översiktskarta 1:150 000