

Byggnadsminnesförklaring av Sirishof, Djurgården 1:1, Djurgården,
Stockholms stad

har den 23 december 1981 ansökt om byggnadsminnesförklaring av Sirishof, Djurgården 1:1.

Ståthållarämbetet/Djurgårdsförvaltningen har i yttrande den 17 april 1989 meddelat att ämbetet ej har någon erinran mot att Sirishof förklaras såsom byggnadsminne.

Kommunstyrelsen i Stockholms stad har i yttrande den 30 augusti 1989 beslutat uttala att staden inte har något att erinra mot en byggnadsminnesförklaring av Sirishof.

Byggnaden är i sin äldsta del från 1760-talet. Grosshandlare von Yhlen byggde då ett tvåvånings timmerhus med förstuga, stor sal rakt fram och två rum på varje sida. På 1850-talet (troligen) tillbyggdes en veranda i två våningar åt öster. 1876 stod en tillbyggnad åt väster färdig. Arkitekt var Ernst Abraham Jakobson. Denna tillbyggnad är gjord i tegel med högt skiffertak. Ett burspråk med hög plåtklädd tornspira gjordes i övervåningen åt väster. Takåsen fick ett prydnadsräcke i gjutjärn. Hela huset rappades och målades i pompejanskt rött med trävirket i brunt. 1966 genomgick byggnaden en omfattande men varsam upprustning.

Sirishof är mycket väl bevarad både vad beträffar äldre planlösning och fast inredning från byggnadstiden och 1800-talets tillbyggnader.

Eftersom Sirishof är synnerligen märklig genom sitt kulturhistoriska värde förklarar länsstyrelsen med stöd av 3 kap 1 § lagen om kulturminnen m m (SFS 1988:950) Sirishof för byggnadsminne.

Länsstyrelsen meddelar enligt 3 kap 2 § samma lag följande skydds-föreskrifter som Ni godtagit.

1. Byggnaden får inte rivas, flyttas eller till sitt yttre byggas om eller på annat sätt förändras.



2. I byggnadens inre får inte göras ingrepp i eller ändring av stomme eller planlösning. Arbeten, som innebär ingrepp i eller förändringar av den fasta inredningen och dekorativa utsmyckningen i de delar som anges på planritningar, får inte utföras. % %
3. Byggnaden skall underhållas så att den inte förfaller. Vård och underhållsarbeten skall utföras på ett sådant sätt och med sådana material att det kulturhistoriska värdet inte minskar.
4. Det område kring byggnaden som markerats på bifogad karta får inte ytterligare bebyggas. Det skall hållas i sådant skick, % att byggnadens utseende och karaktär inte förvanskas.

Länsstyrelsen lämnar utan kostnad för ägaren råd och anvisningar i fråga om vård och underhåll.

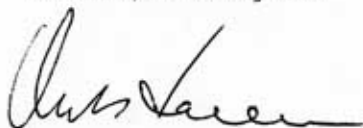
Om det finns särskilda skäl, får länsstyrelsen enligt 3 kap 14 § lagen om kulturminnen m m lämna tillstånd till att ett byggnadsminne ändras i strid mot skyddsföreskrifterna.

Länsstyrelsen får ställa de villkor för tillståndet som är skäliga med hänsyn till de förhållanden som föranleder ändringen. Villkoren får avse hur ändringen skall utföras samt den dokumentation som behövs.

Enligt 3 kap 21 § samma lag gäller detta beslut omedelbart även om det överklagas.

Detta beslut kan överklagas till kammarrätten enligt anvisningar på bilaga. %

I den slutliga handläggningen av detta ärende har deltagit byråchef Mats Larsson, beslutande, länsantikvarie Jan-Bertil Schnell, förste länsassessor Per Evæus samt förste byråsekreterare Henric Falkman, föredragande.



Mats Larsson



Henric Falkman



Kopia till:

akten

kulturmiljöenheten

byggnadsminnesregistret med lagakraftsbevis

riksantikvarieämbetet med lagakraftsbevis

riksantikvarieämbetet

Stockholms stadsmuseum

byggnadsnämnden

Ståthållarämbetet/Djurgårdsförvaltningen, Kungl Slottet,

111 30 Stockholm

Fastighetsregistermyndigheten i Stockholms stad, Stadsbyggnads-
kontoret, Box 8311, 104 20 STOCKHOLM, med lagakraftsbevis

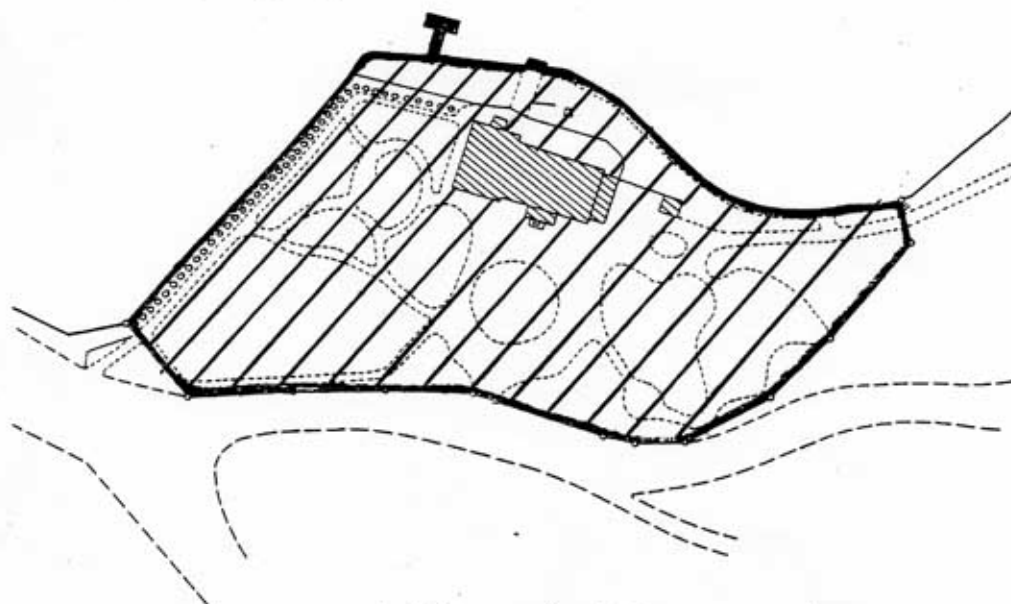
Stockholms läns hembygdsförbund, Box 30193, 104 25 STOCKHOLM



LÄGENHETEN SIRISHOV

SKALA 1:1000

Djurgårdsbrunnsviken



Kungl. Djurgården

4670 kvm

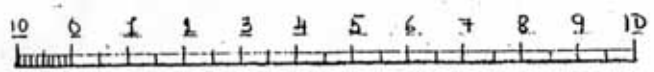
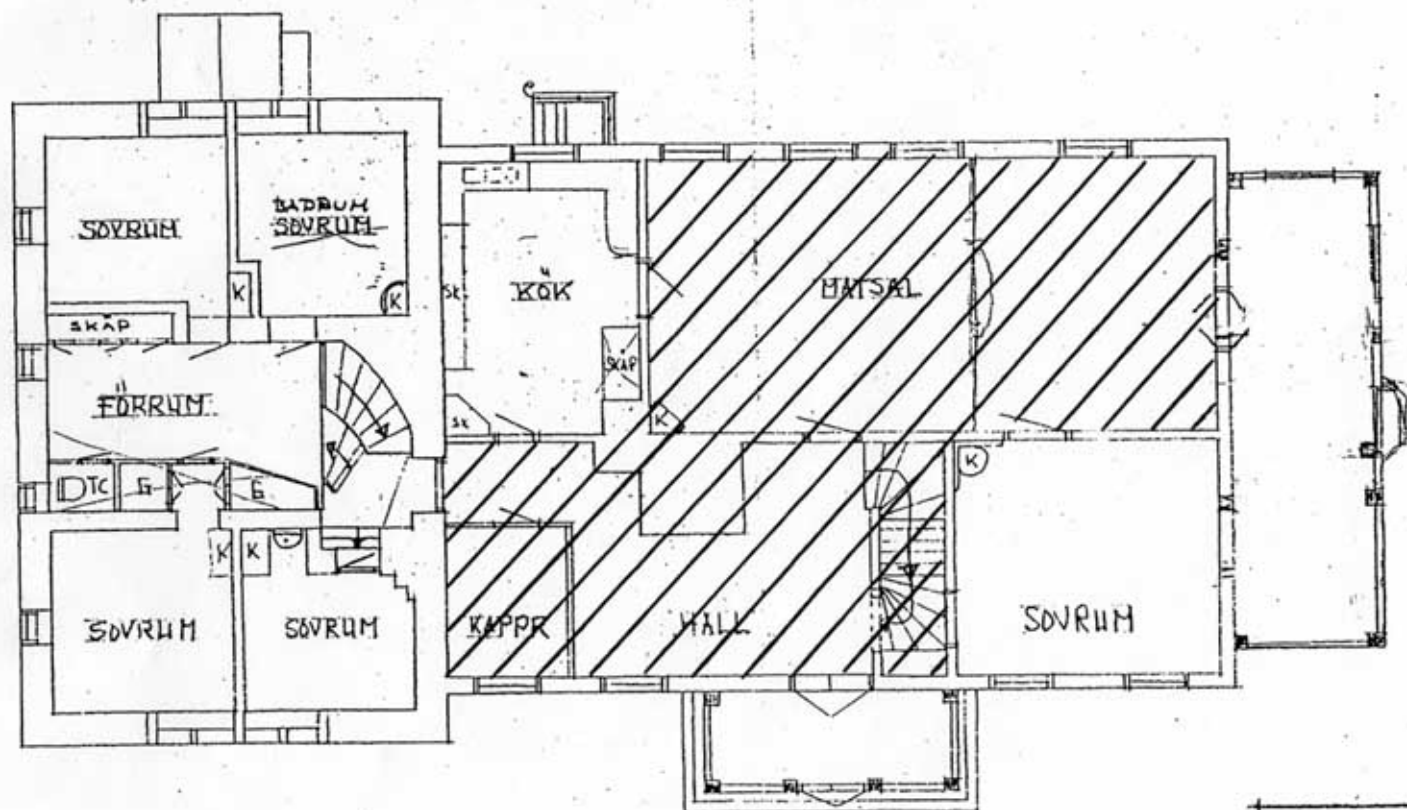
Skyddat område =



Skyddad interiör =



Bilaga
Tillhör Länsstyrelsens
Stockholms län beslut
1969-10-23
Dnr 11.392-11-85



SKALA 1:100

VILLA SIRISHOF DJURGÅRD
UPPMÄTNINGSRITNING
BOTTENVÅNING
STOCKHOLM DEN 10 JAN 1972

Skyddad interiör =

I. st. våningen.

