



Miljö- och planeringsavdelningen
Gösta Magnusson

delg. kvitto

Ink.	2001 -03- 29
Dnr.	311-1142-2001

Byggnadsminnesförklaring enligt lagen (1988:950) om kulturminnen (KML) av Norra Latin på fastigheten Barnhuskällaren 6, Norrmalm, Stockholms kommun.

BAKGRUND

Fråga om byggnadsminnesförklaring av Norra Latin väcktes genom ansökan den 20 juni 1967 av stadsantikvarien hos Riksantikvarieämbetet, som överförde ärendet till Länsstyrelsen i samband med kulturminnesvårdens decentralisering 1 juli 1976. Norra Latin upphörde som allmänt läroverk 1982. Stockholms stadsmuseum utförde 1985 på uppdrag av Stockholms stads fastighetskontor en kulturhistorisk dokumentation av Norra Latin. Enligt köpekontrakt den 2 okt. 1992 har Landsorganisationen i Sverige (LO) förvärvat fastigheten Barnhuskällaren 2 (numera Barnhuskällaren 6) av Stockholms stad.

Detaljplan för kv. Barnhuskällaren m.m. har antagits av kommunen och vann laga kraft den 18 maj 1998. Enligt detaljplanen åtnjuter Norra Latin skydd som kulturreservat (Q-beteckning). Detaljplanen ger ett med en byggnadsminnesförklaring likartat skydd. Detta utesluter dock inte en byggnadsminnesförklaring som i princip utgör ett starkare skydd än detaljplanebestämmelser.

Länsstyrelsen har den 28 jan. 2000 lämnat förslag till skyddsbestämmelser i samband med en byggnadsminnesförklaring. Dessa skyddsbestämmelser överensstämmer med gällande detaljplanebestämmelser. Stockholms stad har tillstyrkt byggnadsminnesförklaring. LO har förklarat sig i huvudsak inte ha något att invända mot Länsstyrelsens förslag, men har påpekat att nuvarande verksamhet kan ställa krav på vissa förändringar. Det gäller ingångar mot Olof Palmes gata och Barnhusgatan. Nedmontering av vissa inte bärande väggar samt bänkar på aulans läktare. Vidare kan tekniska krav på kabeldragningar m.m. uppkomma samt behov av inhägnad av sopcontainer.

Länsstyrelsen konstaterar att LO enligt nämnda köpekontrakt "har tagit del av bifogade förslag till skyddsföreskrifter, bilaga 1a. Köparen förbinder sig att utan krav på ersättning från Staden medverka till att byggnadsminnesförklaring kommer till stånd enligt skyddsföreskrifter som i allt väsentligt överensstämmer med nämnda förslag"

norra.latin.doc

Postadress
Box 22067
104 22 STOCKHOLM

Besöksadress
Kulturmiljöenheten
Hantverkargatan 29

Telefon
08 - 785 40 00 (växel)
08 - 785 42 50 (direkt)

Telefax
08 - 785 40 01 (reception)
08 - 785 44 10 (direkt)
gosta.magnusson@ab.lst.se

Postgironkonto
3 51 72 - 6

Vad gäller nu redovisade önskemål om förändringar kommer vid byggnadsminnesförklaring 3 kap 14§ KML att tillämpas, d.v.s. Länsstyrelsen får lämna tillstånd till att ett byggnadsminne ändras i strid mot skyddsbestämmelser om det finns särskilda skäl. Det innebär att Länsstyrelsen får ta ställning till nämnda önskemål om förändringar efter särskild ansökan för att avgöra om det finns särskilda skäl.

KULTURHISTORISKT VÄRDE

Norra Latin uppfördes i renässansstil 1876 - 80 efter ritningar av Helgo Zettervall 1831 - 1907. Norra Latin var Stockholms första större läroverk och på sin tid Sveriges största med 750 elever. Zettervall har framför allt förknippats med ett antal rigorösa kyrkorestaureringar, men han var i lika hög grad en nybyggnadsarkitekt som sökte nya arkitektoniska uttryck. Han behärskade hela den eklektiska repertoaren samtidigt som hans formspråk var personligt och uttrycksfullt, vilket inte minst kommer till uttryck i Norra Latin där han knyter an till florentinsk renässans. Byggnadens yttre har tunga rustikmurar i palatsstil. Interiören är uppbyggd kring två ljusgårdar, som flankerar en central trapphall. Ljusgårdarna med tak av järn och glas kantas av rundbågade arkadgallerier med gjutjärnskolonner. Gymnastiksal och aula rymms i en utskjutande del av byggnaden, som härigenom fått en T-formad grundplan. Norra Latin blev länge typbildande för de svenska skolbyggnaderna. Norra Latin jämte Bolinderska huset på Blasieholmen och Lunds universitet räknas bland Zettervalls främsta profana byggnadsverk. Under nationalromantikens och funktionalismens tid var Zettervalls anseende lågt, men han ses nu av allt fler som det svenska 1800-talets främste arkitekt. En närmare beskrivning av byggnadens kulturhistoria finns i Stockholms stadsmuseums dokumentation 1985, varav utdrag här bifogas.

Det framgår härav att byggnaden genomgått ett flertal förändringar under årens lopp, vilka dock inte inkräktat på Zettervalls koncept. Även vid de förändringar som genomförts under senare år, sedan byggnaden återats till konferenscentrum, har stor hänsyn tagits till de grundläggande kulturhistoriska värdena. Endast sådana förändringar som varit nödvändiga för konferensverksamheten har vidtagits. Vissa av dessa förändringar hade sannolikt varit nödvändiga även vid en fortsatt användning av byggnaden som allmänt läroverk. Vissa förändringar under skolans tidigare år har förstärkt det kulturhistoriska värdet. Det gäller ett antal väggmålningar av prins Eugén, Bruno Liljefors, Carl Larsson och Axel Törneman, tillkomna 1900 - 1922. I källarvåningen har ett skolmuseum inretts. Länsstyrelsen anser att museet har stor betydelse för belysning av skolans historia och inre liv. Det är inte många kulturbyggnader som har haft möjlighet inhysa ett sådant museum över den egna verksamheten.

Länsstyrelsen bedömer att Norra Latin torts alla förändringar på ett tydligt sätt belyser en viktig epok i den svenska skolhistorien och att byggnaden fortfarande har så stort kulturhistoriskt värde att den uppfyller kraven för en byggnadsminnesförklaring.

BESLUT

Länsstyrelsen beslutar med stöd av 3 kap 1 § KML att förklara Norra Latin på fastigheten Barnhuskällaren 6 för byggnadsminne. Samtidigt meddelar Länsstyrelsen följande skyddsbestämmelser för byggnadsminnet.

1. Byggnaden (Norra Latin) får inte rivas. Exteriören får inte byggas om eller på annat sätt förändras.
2. I interiören får inte vidtagas åtgärder som innebär förändring av stomme, ursprunglig planlösning, fast inredning eller dekorativ utsmyckning.
3. Byggnaden skall underhållas så att den inte förfaller. Vård och underhållsarbeten skall utföras på ett sådant sätt att det kulturhistoriska värdet inte minskar. Underhållet skall ske med material och metoder som är anpassade till byggnadens egenart.
4. Fastigheten Barnhuskällaren 6 får inte ytterligare bebyggas eller på annat sätt förändras. Fastigheten skall hållas i sådant skick att byggnadens utseende och karaktär inte förvanskas.

Om det finns särskilda skäl får Länsstyrelsen enligt 3 kap 14 § KML lämna tillstånd till att byggnadsminnet ändras i strid mot skyddsbestämmelserna. Länsstyrelsen får ställa de villkor för tillståndet som är skäliga med hänsyn till de förhållanden som föranleder ändringen. Villkoren får avse hur ändringen skall utföras samt den dokumentation som behövs.

Enligt 3 kap 21 § KML skall detta beslut tillämpas utan hinder av att talan förs mot beslutet.

./ Detta beslut kan överklagas till Länsrätten i Stockholms län enligt anvisningar på bilaga.

Beslut i detta ärende har fattats av länsöverdirektör Bo Hansson. I beslutet har även deltagit länsassessor Göran Bjarme, länsantikvarie Ann-Charlotte Backlund samt bitr.länsantikvarie Gösta Magnusson, föredragande.



Bo Hansson



Gösta Magnusson

Kopia till:
Riksantikvarieämbetet
Stockholms kommun
Lantmäterimyndigheten med laga kraftsbevis
Stockholms stadsmuseum
akten
byggnadsminnesregistret

NORRA LATIN

BARNHUSKÄLLAREN 2

Drottninggatan 71 B

INNEHÅLLSFÖRTECKNING

1	Innehållsförteckning
2	Förord
3	Situationsplan, nybyggnadsritningar.
12	Historik, ombyggnadsfakta.
16a	Källor
17-54	Inventeringsprotokoll (exteriör, interiör)
55-62	Aktuella ritningar med rumsnumrering
	<u>Bilbilaga</u>
1	Äldre bilder
4	Exteriör
20	Interiör, källare (100-planet)
45	- " - bottenvåning (200-planet)
76	- " - 1 tr (300-planet)
92	- " - 2 tr (400-planet)
106	- " - 3 tr (500-planet, vindsvåning)
121-122	- " - 4 tr (600-planet, övre vind)

FÖRORD

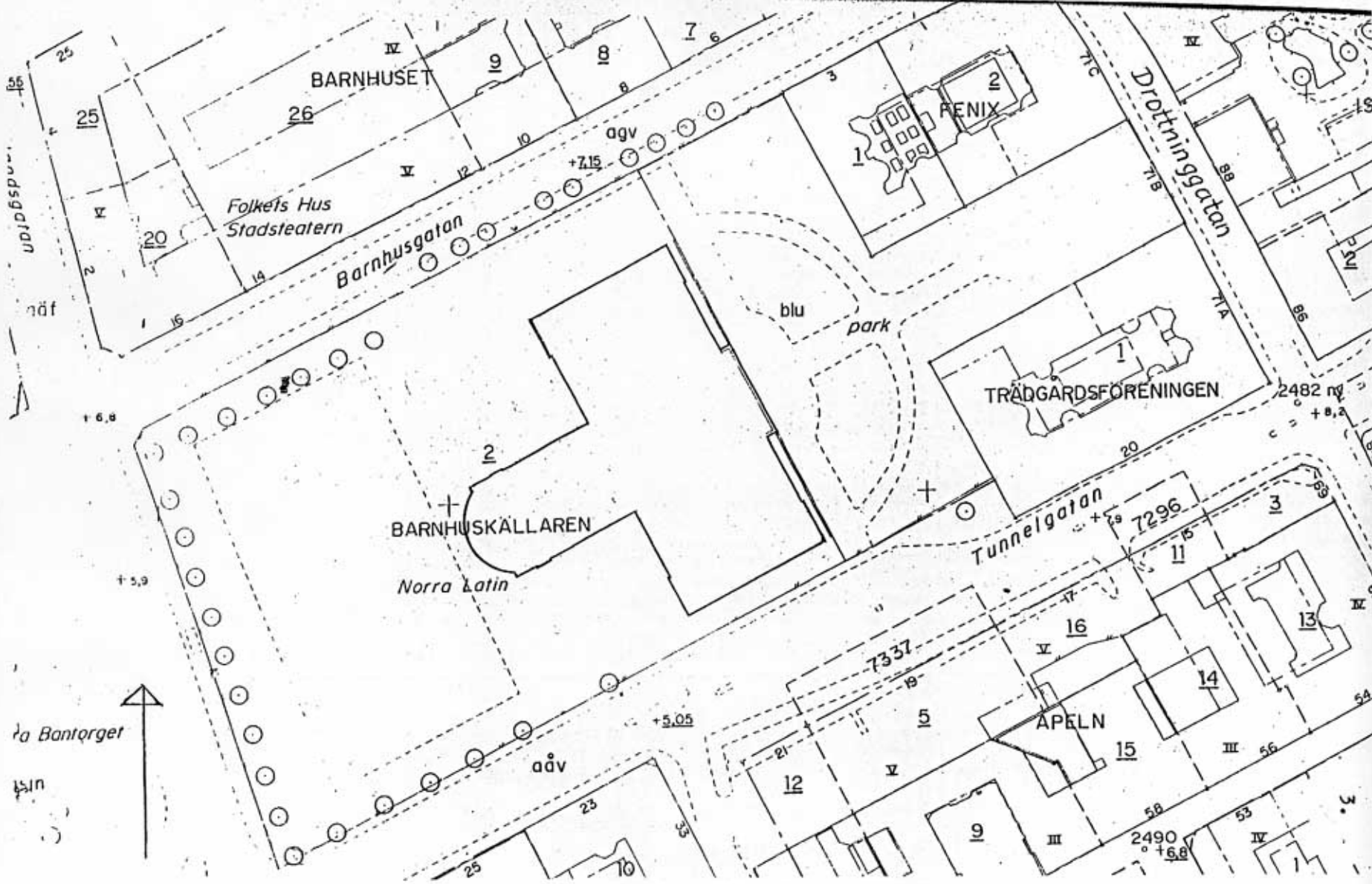
På uppdrag av Fastighetskontoret utförde Stockholms stadsmuseum under tiden februari-april 1985 en dokumentationsbesiktning med åtföljande arkivforskning av fastigheten Barnhusgatan 2, Norra Latin.

Föreliggande rapport är utförd av Ingrid Wilken (foto) och av undertecknad (text).

Maj 1985

Tarras Blom

Tarras Blom
antikvarie



BARNHuset

Folke's Hus
Stadsteatern

Barnhusgatan

FENIX

Drottninggatan

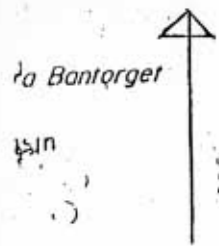
TRÄDGARDFÖRENINGEN

BARNHUSKÄLLAREN

Norra Latin

Tunnelgatan

APELN

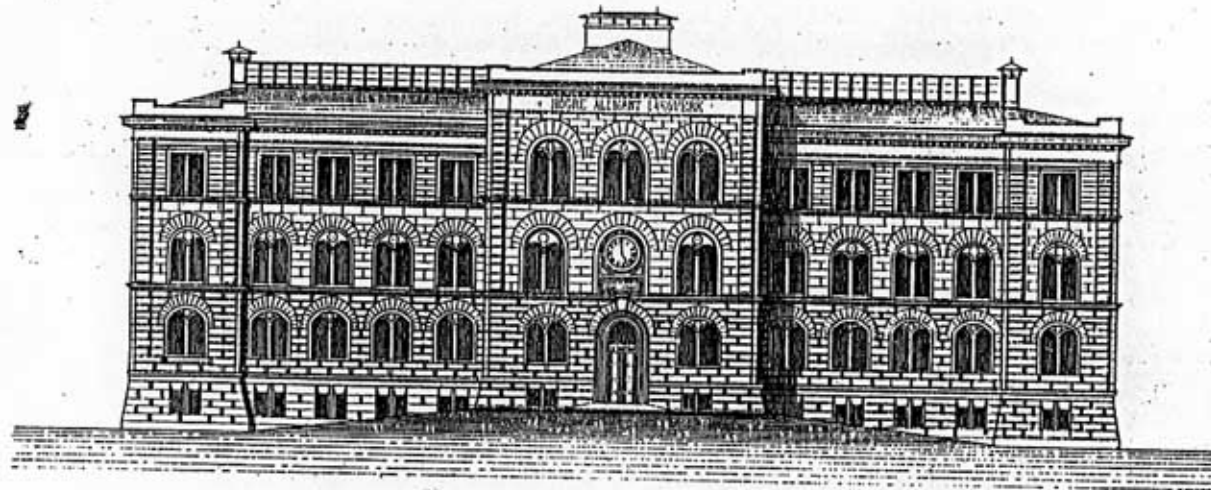


Bantorget

islin

STOCKHOLMS NORRA LATINLÄROVERK.

Hufvudfasad



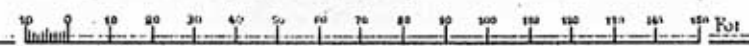
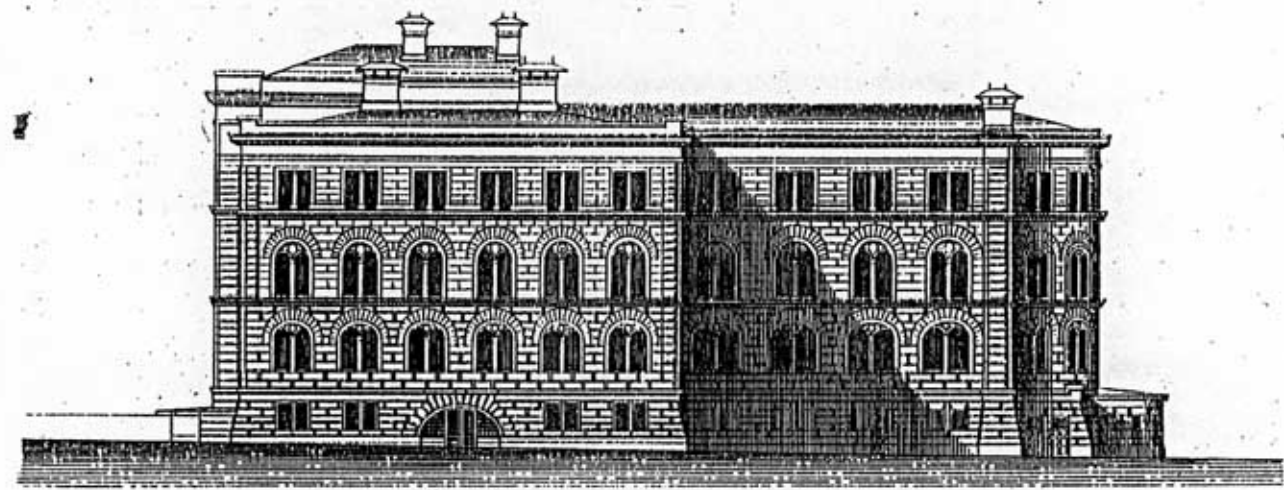
10 20 30 40 50 60 70 80 90 100 110 120 130 140 150 Fot

Ur Inbjudningsskrift med anledning af invigningen af
Stockholms Norra Latinläroverkets nya läroverksbyggnad
fredagen den 3 september 1880 af G. F. Gilljam, läro-
verkets rektor. Stockholm 1880.

Centraltryckeriet. Stockholm

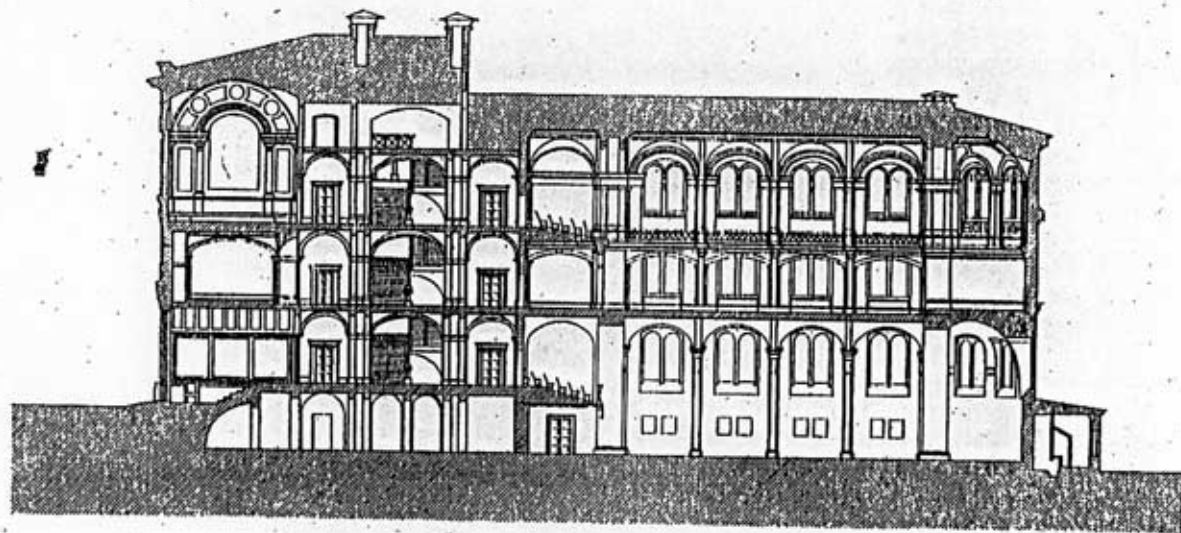
STOCKHOLMS NORRA LATINLÄROVERK.

Sidofasad.



STOCKHOLMS NORRA LATINLÄROVERK.

Längdgenomskäring.

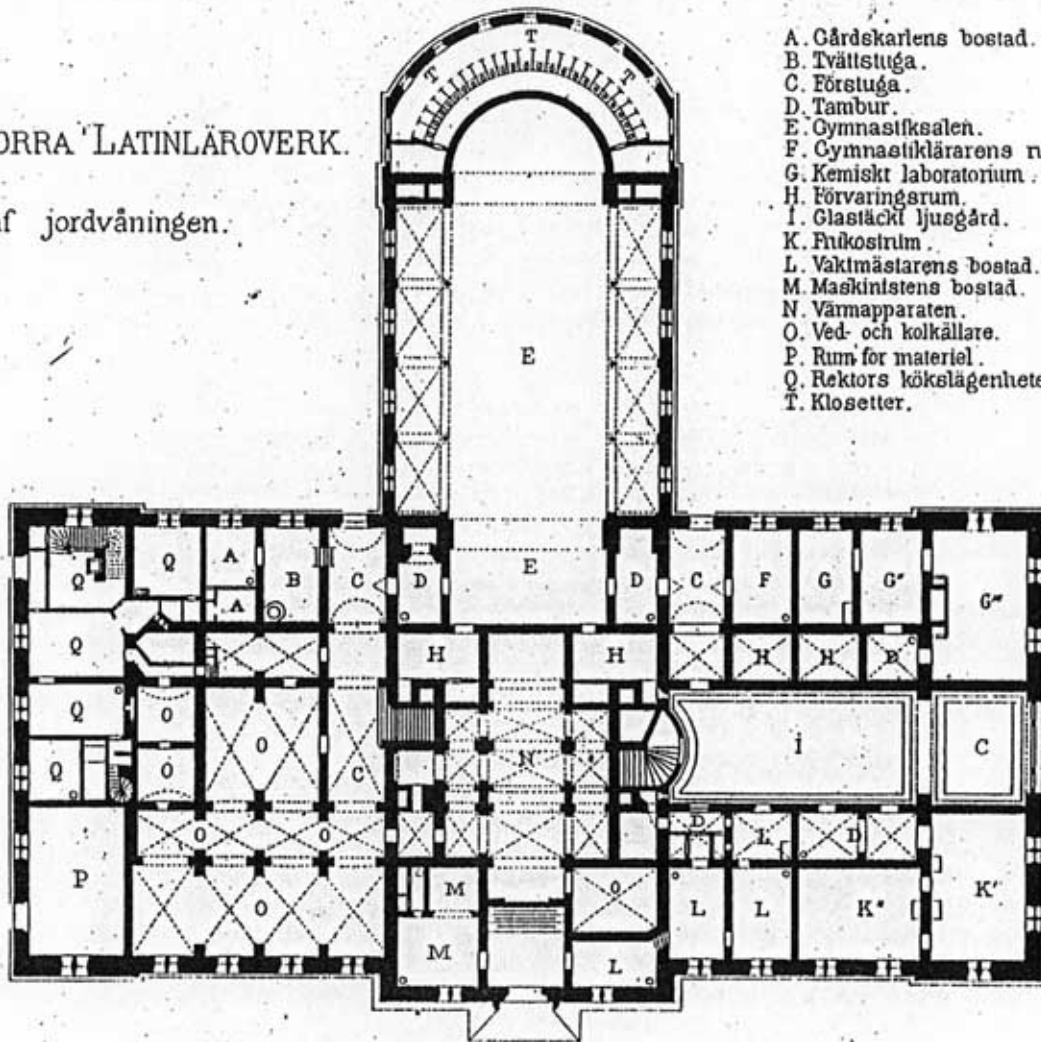


40 0 50 60 70 80 90 100 110 120 130 140 150 Fot

STOCKHOLMS NORRA LATINLÄROVERK.

Plan af jordvåningen.

- A. Gårdekarlens bostad.
- B. Tvättstuga.
- C. Förstuga.
- D. Tambur.
- E. Gymnastksalen.
- F. Gymnastiklärarens rum.
- G. Kemiskt laboratorium.
- H. Förvaringsrum.
- I. Glastäckt ljusgård.
- K. Frukostrum.
- L. Vaktmästarens bostad.
- M. Maskintstens bostad.
- N. Värmapparaten.
- O. Ved- och kolkällare.
- P. Rum för materiel.
- Q. Rektors kökslägenheter m.m.
- T. Klosetter.

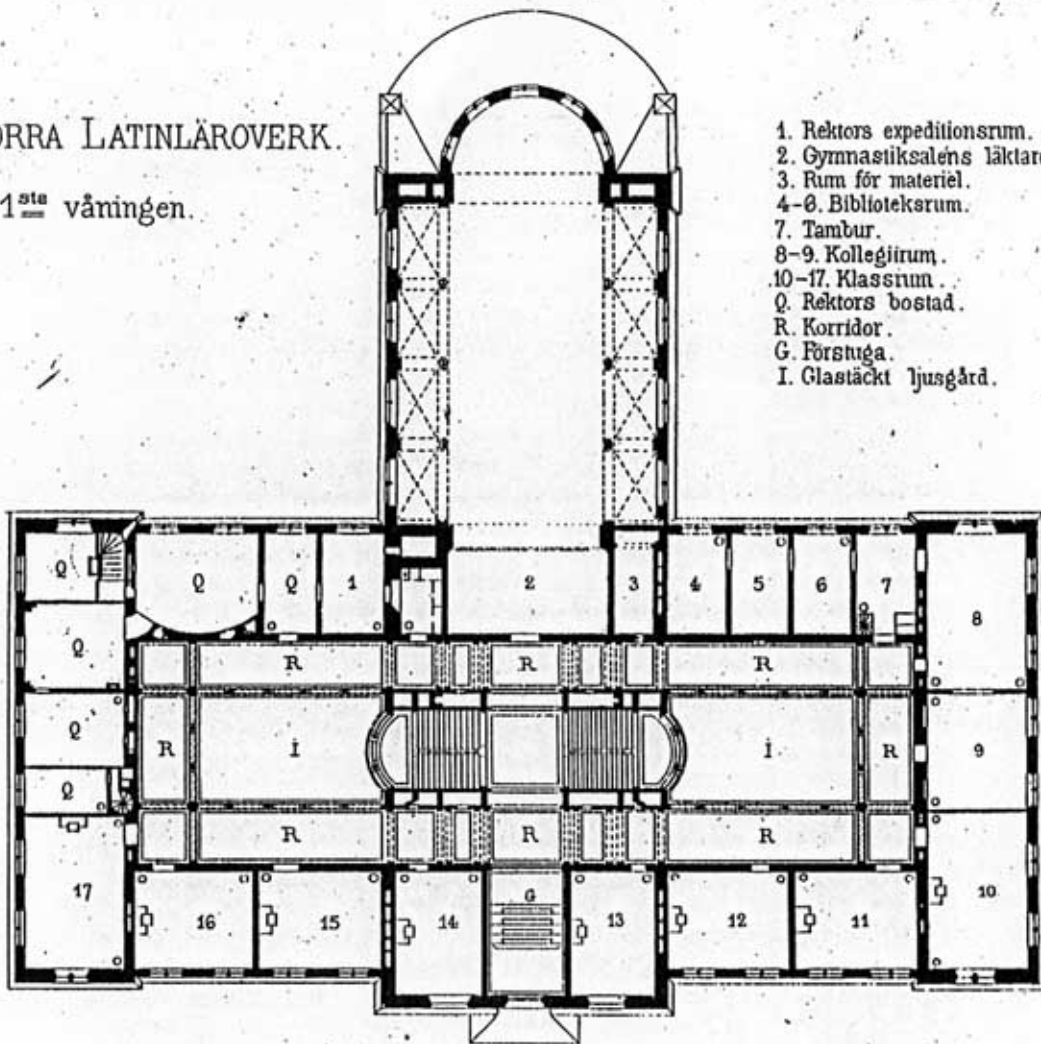


10 0 10 20 30 40 50 60 70 80 90 100 110 120 130 140 150 Fot

STOCKHOLMS NORRA LATINLÄROVERK.

Plan af 1^{sta} våningen.

1. Rektors expeditjonsrum.
2. Gymnastiksalens läktare.
3. Rum för materiel.
- 4-6. Biblioteksrum.
7. Tambur.
- 8-9. Kollegjirum.
- 10-17. Klassrum.
- Q. Rektors bostad.
- R. Korridor.
- G. Förstuga.
- I. Glastäckt ljusgård.

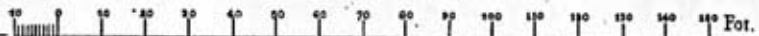
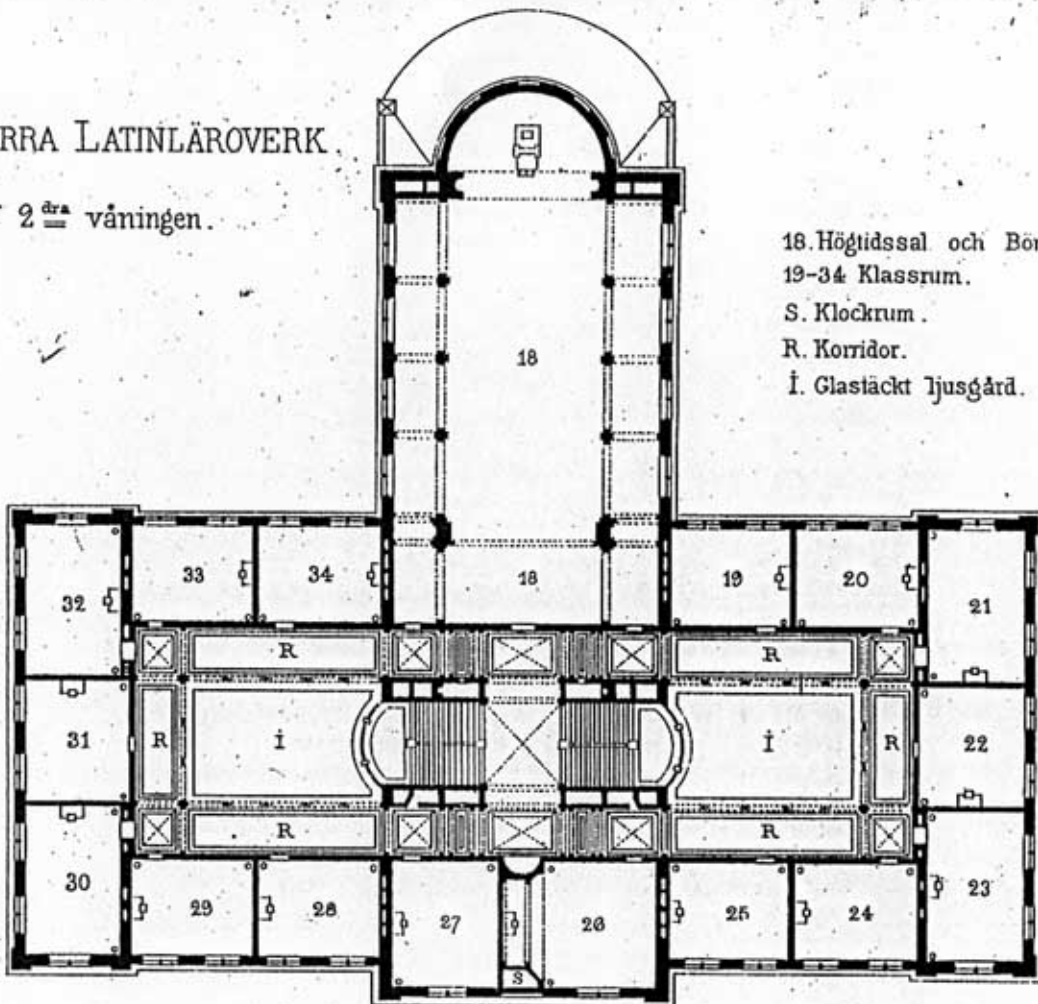


10 20 30 40 50 60 70 80 90 100 110 120 130 140 150 Fot.

STOCKHOLMS NORRA LATINLÄROVERK.

Plan af 2^{dra} våningen.

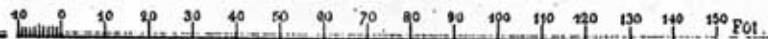
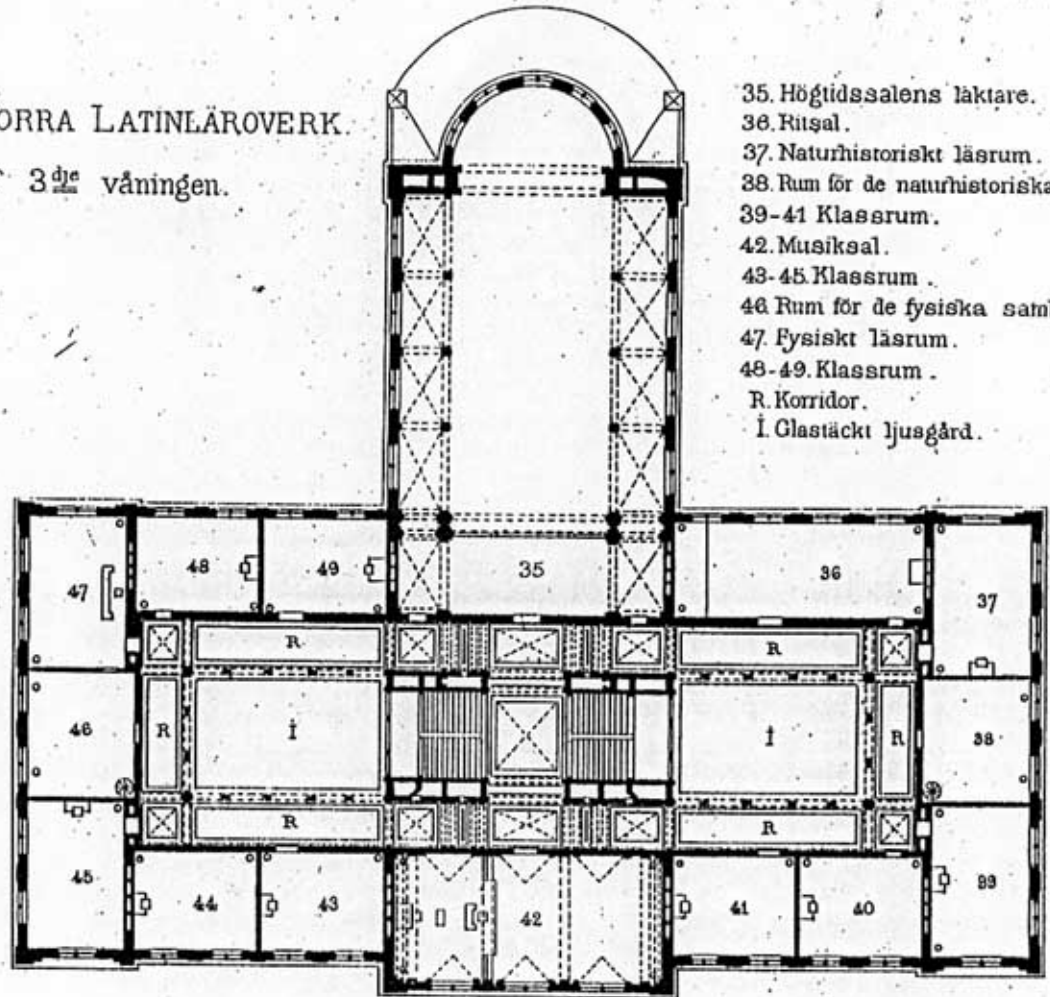
- 18. Högtidssal och Bönrum
- 19-34 Klassrum.
- S. Klockrum.
- R. Korridor.
- İ. Glastäckt ljusgård.



STOCKHOLMS NORRA LATINLÄROVERK.

Plan af 3^{de} våningen.

- 35. Högtidssalens läktare.
- 36. Ritsal.
- 37. Naturhistoriskt läsrum.
- 38. Rum för de naturhistoriska samlingarne.
- 39-41 Klassrum.
- 42. Musiksal.
- 43-45. Klassrum.
- 46. Rum för de fysiska samlingarne.
- 47. Fysiskt läsrum.
- 48-49. Klassrum.
- R. Korridor.
- †. Glastäckt ljusgård.



HISTORIKAllmänt

Läroverket i dess ännu välkända form skapades genom en serie beslut 1849-62 *). Ett stort antal läroverksbyggnader följde i reformernas spår - inom perioden 1852-73 inte mindre än 16 st. Det första i raden var det nyklassicistiska strama läroverket i Västerås uppfört 1852. Stilutvecklingen skulle följa de allmänna idealen med associationer till renässansens och medeltidens arkitektur. I Visby uppförde Scholander en personligt färgad pastisch i "hanseatisk rundbågestil" 1854-59. Med sitt tegelläroverk i Skara 1865-71 hade Helgo Zettervall låtit den gotiska domkyrkan i närheten påverka stilvalet. Särskilt omhuldad var gruppen "läroverket som renässanspalats". Den fick med Zettervalls Norra Latin i Stockholm (1876-80) sin självständigaste och bäst studerade utformning. En byggnad, kännetecknad av frihet i stilen med obestämbara historiska associationer var Scholanders läroverk i Uppsala 1864-69. Planen var T-formad med samlingsalen i T-stapel. Härmed introducerades ett kompositionsschema som länge skulle framstå som självklart och som togs upp av Zettervall i Skara och i Norra Latin.

Tomten

Skoltomten, som var en del av kvarteret Barnhuskällaren, inköptes 1872 av staden för 300 000 kronor. Säljare var barnhusdirektionen. Sedan 1630-talet fanns i området en barn- och tukthusanläggning inrymd i separata byggnader. Själva barnhuset var fram till 1885 inhytt i lokaler inom kvarteret Barnhuset norr om Barnhusgatan. Sedan 1830-talet fanns på den blivande skoltomten en "lustgård" i engelsk stil och en köksträdgård, vilken anlagts av Svenska Trädgårdsföreningen. Innanför den då alltjämt befintliga "barnhuskällaren" i nordöstra hörnet resp iskällaren i sydöstra hörnet uppförde konditor E

*) 1849 (cirkulär) Apologistskolan och lärdomsskolan slogs samman och bildade en med gymnasiet sammanhängande skolform. Det blev möjligt att välja bort de klassiska språken. Gymnasierna förlorade sin gamla ställning.

1856 och 1859 (stadgar): De naturvetenskapliga ämnena och de moderna språken fick en starkare ställning. Latinlinjen och reallinjen var jämställda.

Tomten forts.....

Davidson på 1840-talet två paviljonger som vid Drottninggatan förbands med ett ännu idag existerande staket.

Byggnaden

Norra Latin (ritat 1876, invigt 1880) var Stockholms första stora läroverk och på sin tid Sveriges största med 750 elever. Helgo Zettervall erhöll ritningsuppdraget i konkurrens med A F Nyström.

Zettervall är den mest karakteristiska gestalten i 1870-talets arkitektur. Han var den som radikalast fullbordade den putsade murens upplösning genom Bolinderska huset, men samtidigt den förste att återställa dess fasthet (en återställelse av murens och motivens verklighetskaraktär) genom Norra Latin, vilket blev en förutsättning för de följande årtiondenas av äkta material byggda fasader. Läroverkets tunga rusticerade murar saknar profiler och detaljerna är inskränkta till de kraftiga uppåt bredare avlastningsbågarna över fönstren. Förebilden är hämtad från den tidiga florentinska renässansen, kännetecknad av byggnader av Palazzo Medicis typ.

Den till utseendet T-formade planen med en rektangulär huvudkropp och en därifrån utskjutande flygel motsvaras av en fyndig och okonventionell planlösning: Huvudkroppen domineras av ett centralt trapphus omgivet av två tre våningar höga ovanbelysta ljusgårdar (varav den norra ursprungligen även omfattade källarplanet) kantade av rundbågade arkadgallerier med gjutjärnskolonner. Det hela omslutes av klassrum. I stället för att som på gängse sätt (eller som i Nyströms förslag) uppföra en separat gymnastikbyggnad placerade Zettervall gymnastiksalen i flygeln - och ovanpå denna aulan.

Nybyggnadsfakta

Byggnadstid: 1876-1880: Ritningarna godkända i juni 1876. Grundgrävningen påbörjades 1876. 1877 grundgrävningen avslutad, utförande av grunden och byggnadens stenfot. 1878 restes murarna och kom under tak före 1/11. Under sommaren 1879 fullbordades den ut- och invändiga kalkkrappningen. En dryg del av inredningarna verkställdes under vintern 1879-80 då

Nybyggnadsfakta forts.....

värmeledningen redan var färdig och hela tiden var i verksamhet. Våren 1880 fullbordades målningsarbetena. Invigning skedde 3 september 1880. Kostnad: Tomten 300 000 kr. Byggnadskostnad inklusive tomtens planering beräknades till 800 000 kr, därutöver för inredningsmaterielen 35 000 kr.

Arkitekt: Helgo Zettervall.

Byggherre: Stockholms stad.

Byggnadsentreprenör: Johan Möller, verkmästare C J Flodin.

Byggnadskontrollant: Stadens byggnadschef, kapten C J Knös. Biträde arkitekt O de la Croix, sedermera arkitekt A F E Medén.

Värme- och ventilationssystem: Konstruktör, ingenjör E A Wiman. Värme-systemets tillverkare Eriksbergs mekaniska verkstad, Göteborg.

- I skolrummen uppvärmning medelst varmvatten från centralvärmeanläggning (samma typ i Uppsala, Gävle m fl läroverk). Elementen utformade som kaminliknande plåt cylindrar, vars bemantlade inre genomströmmas av av frisk luft, som kommer från kanaler i ytterväggarna. Intaget sker via jalusiförsedda öppningar i källarfönstrens utvändiga smygar. Tillförseln av friskluft regleras genom spjäll i kaminfötterna.
- Korridorer, trappuppgångar och ljusgårdar uppvärms genom en i källaren anbragt varmluftsapparat, s k kalorifär. Varmluften utströmmas genom gjutna järngaller.
- Gymnastiksal och aula uppvärms genom Wimans patenterade kaminkakelugnar.
- Bostäderna (för rektor och vaktmästare) uppvärms genom vanliga kakelugnar.
- Den förskämda luften utleds från rummen genom kanaler i innerväggarna, som är neddragna till murade trummor i källarvåningens golvplan. Trummorna utmynnar i två stora evakueringsskorstenar på taket mellan ljusgårdarna. För att underlätta cirkulationen kan trummorna värmas via små luckförsedda hål i källaren. Gymnastiksal, aula och avträdena i absidkranen har två särskilda evakueringsskorstenar ytterst å flygelns tak.

Belysning: Alla skollokaler upplyses medelst gas.

Gas- och vattenledningar: Fabrikör W Wiklund.

Snickeriinredningar: Snickerifirman Z Falk & son.

Nybyggnadsfakta forts.....

Gymnastikmaterielen: Snickaremästare E G Ekstrand.

Orgel: Firman P L Åkerman & Lund.

Skoluret å fasaden: Urmakerifirman G W Linderoth.

Staket: Gjutjärnsstaketet runt tomten (utom vid Drottninggatan)
utfört av Kristinehamns mekaniska verkstad.

Ombyggnadsfakta

(Utan anspråk på fullständighet. I huvudsak enl skolans årsberättelser efter handskrivnen excerpering av Sigge Bruce, Norra Latins kurator. I övrigt enl fastighetskontorets arkiv = F.K.)

1888 - Nytt golv gymnastiksalen.

1896-97 - Aulan oljemålas.

1899 (ca)- Väggmålningar södra ljusgården: 1) Prins Eugen "Sommarnatt" (skärgårdslandskap Tyresö), uppsatt 1900. 2) B Liljefors "Vår-morgon" (sträck av swanar).

1899 - Elbelysning i samtliga rum, gas kvar i hallar.

1900 - Skolgården minskad med 1 120 m² för Upplandsgatans framdragande.
- Rektorsbostaden indragen (källaren + bv i söder).

1902-04 - Väggmålningar: 1) Carl Larsson "Korum" (Skolungdomens vapenövningar) i södra ljusgården. 2) Prins Eugen "Sommar" (parkmotiv) uppsatt 1904, aulans fondvägg.

1903 - Två målskjutningsbanor inredes på vinden.

1911 - Övergång från ved- till koleldning.

- Rum intill biblioteksrum förändras till WC'n för lärare.

1912 - Ljusgården m m ommålas i pärlgrå färg. Nytt glastak. Prins Eugen smakråd vid färgsättningen.

1922 - Väggmålning, norra ljusgården 2 tr av Axel Törneman "Engelbrekt rider till Arboga röktdag". Förärad skolan 1922 av konstnären + hans klasskamrat Hans Lagerlöf.

1925 - Aulan: Rentvättning av väggar, tak, snickerier. Målning 2-3 ggr i olika färgtoner. Ljus kronor och ljusarmar bronseras, patineras och fernissas.

1927 - Hyvling av gymnastikgolvet.

1930 - Omläggning av Wimanska uppvärmningssystemet.

Ombyggnadsfakta forts.....

- Inredning av vinden: Å resp kortsida kemi- resp fysiksal, upptagning av fönster till ljusschaktet.
- 1931 - Murade mittstolparna bort i källarvåningens fönster (huvudbyggnaden). Ett ursprungligt fönster med mittstolpe + originalbågar i behåll såsom blindfönster (rum 194).
- 1933 - Nya sittbänkar med ryggstöd i aulan, (tidigare saknades ryggstöd).
- 1940 - Nya mellandörrar vid stora entrén (glasade dörrpartier vid övergången mellan entrétrappa och bv).
- 1941 - F d ved- och kolförrådet (106-106a) görs till frukostrum för lärare och elever.
- Omputsning av fasaderna.
- Omläggning och delvis ombyggnad av taket, murade takuppbyggnaden i väster (ventilationsskorsten) borttages, liksom "olämplig konstruktion av takrännan".
- 1944 - Skyddsrum inreds i gymnastikavdelningen.
- Korridor- och ljusgårdsväggar tvättas och påmålas.
- 1948 - Nya kopplade inåtgående fönsterbågar (F.K.).
- 1949 - Gymnastiksalens läktare byggs in och indelas i rum.
- 1950 - Nya fönsterbågar i aula + gymnastiksal (F.K.)
- 1952 - Ny orgel
- 1953 - Nya kopplade inåtgående fönsterbågar, se även 1948 och 1950 (F.K.).
- Personhiss installeras invid trapphuset.
- 1954 - Norra ljusgårdens källarplan, som fungerat som cykelstall, sätts igen och inreds till skolmatsal, varvid ljusgården här erhåller glasbetonggolv.
- Ny värmeanläggning.
- Vikvägg i gymnastiksalen.
- Nya vaktmästarebostäder.
- Kandelabrar i aulan flyttas från sido- till mittskepp.
- 1959 - Inredning av slöjdsalar å vinden (508 + 533), (F.K.).
- Förändringar av befintliga Wc:n i absidkransen, (F.K.).
- 1965 - Ny entresoltrappa i kollegierummet.
- 1966 - Ny inredning rektorsexepeditionen.
- 1967 - Inredning av rum i aulans bakre del vid entrén, (F.K.).
- 1976 - Åtgärder i brandsäkerhetssyfte (Peter Bjugges ark.kontor):
Upptagning av dörrförbindelser mellan klassrummen. Inrättande av reservtrapphus med hiss norr om stora entrén.

KÄLLOR

- Carlgren, W: Norra Latin 50 år, 1880-1930. Stockholm 1930.
- Dahlgren, E W: Stockhom, Sveriges hufvudstad, 1-3. Stockholm 1897.
- Gilljam, G F: Invigningskrift med anledning af Stockholms Norra Latinläroverks nya läroverksbyggnad fredagen den 3 september 1880. Stockholm 1880.
- Söderberg, Bengt G: Norra Latin 1900-1955. (Ur Sveriges studenter, del VIII. Malmö 1959).
- Årsberättelser avseende verksamheten vid Norra Latin. Excerperingar av d:o utförda av skolans kurator Sigge Bruce, (handskrift, Norra Latins skolmuseum).
- Åman, Anders: "Inledning till skolarkitekturen". Om Uppsala läroverk och svenskt skolhusbyggnade i de stora undervisningsreformernas spår. (Ur Upplands nations årsskrift 25/1962, 1963).
- Fastighetskontorets arkiv: Ombyggnadsärenden (ritningar + handlingar).