



Kopia
Enligt förteckning
sista sidan



SWEDISH NATIONAL HERITAGE BOARD
RIKSANTIKVARIÄMBETET

Länsstyrelsen i
Gotlands län
1994-09-19

Överklagande har
ej skett inom fö-
reskriven tid.

Eva Jacobsson

Eva Jacobsson
Registrator

Byggnadsminnesförklaring (BM) av fastigheten S:ta Katarina 6, Klosterplan 1A och S:t Hansgatan 36 i Visby.

BESLUT

Visby innerstad har bevarat egenarten hos gången tids byggnadsskick och är därför att anse som synnerligen märklig. Fastigheten S:ta Katarina 6 ingår som en välbevarad del av denna bebyggelsemiljö. Länsstyrelsen förklarar med stöd av 3 kap 1§ första stycket lag (1988:950) om kulturminnen mm denna fastighet för byggnadsminne (BM).

BM-förklaringen av ovan angivna fastighet skall omfatta huvudbyggnaden med flygelbyggnad och gårdsmur, samt den tillhörande tomten enligt bifogade karta. BM avser byggnadens exteriör och interiör i enlighet med skyddsföreskrifterna nedan.

SKYDDSFÖRESKRIFTER

Länsstyrelsen meddelar enligt 3 kap 2§ samma lag följande skydds-föreskrifter:

1. Ovan angiven byggnad får inte rivas eller till sitt yttre byggas om eller till. Inga förändringar får heller ske vad gäller huvudbyggnadens murverk och stomme och flygelbyggnadens yttermurar. Inga förändringar får ske vad gäller tak- och fasadmateriäl, eller övrig exteriör utformning.

2. I huvudbyggnadens inre får inte göras ingrepp i eller ändring av bärande konstruktioner, äldre rum-sindelning (stenväggar), eller fast inredning som kakelugn och väggskåp, spegeldörrar, listverk, ytterdörren mot S:t Hansgatan samt bevarade äldre fönstersnickerier. Bottenvåningens valvrum samt den tunnvalvda förstugan får ej förändras.

3. Byggnaden skall underhållas så den inte förfaller. Vid underhålls- och reparationsarbeten får endast traditionella material och metoder användas och utförandet skall ske på sådant sätt att det kulturhistoriska värdet inte minskar. Alla framtida arbeten skall ske i samråd med länsantikvarien.

4. Den tillhörande tomten skall hållas i sådant skick att byggnadens utseende och karaktär inte förvanskas.

BYGGNADSBESKRIVNING

Huvudbyggnaden är av sten, i två våningar under valmat tegeltak med några mindre takkupor i. Huset har slätputsade, orangerött avfärgade fasader samt snickerier i engelskt rött. Merparten av snickerierna har under årens lopp bytts ut. Dock bevaras på huvudbyggnaden äldre snickerier till 2 st fönster samt entrédörrarna mot S:t Hansgatan. Flygelbyggnaden är en länga under tegeltäckt sadeltak, byggd i 1 1/2 till 2 plan med samma materialbehandling som huvudbyggnaden.

Huvudbyggnaden innehåller i stor omfattning murverk från två medeltida byggnader. Bottenvåningens norra del är ett hus med ett rum täckt av två kryssvalv. Söder därom ligger en genomgående tunnvalvd förstuga, tidigare överbyggd gårdspassage. Där leder en rak 1700-tals stentrappa upp till övre våningen. Förstugans ytterdörrar är välarbetade, troligen från 1800-talets början eller hälft. På ömse sidor om dörren finns stenomfattningarna till igensatta medeltida källarnedgångar.

Söder om förstugan följer ett annat medeltida hus, varav murarna och ett kryssvalv bevaras i bottenvåningens västra rum. Där finns även ett väggskap. Bottenvåningens sydligaste del tillkom vid en ombyggnad på 1700-talet.

I slutet av 1700-talet (före 1785?) byggdes de medeltida husen om och till och lades under ett gemensamt valmat tak. Huset fick långsida med entré mot S:t Hansgatan och huset breddades något österut. I övervåningens f d bostad bevaras ännu en kakelugn från 1700-talets slut.

Flygelbyggnaden av sten längs Klosterbrunnsgatan är delvis tillkommen på 1700-talet, utvidgad och ändrad under 1800- och 1900-talen.

På 1980-talet byggdes byggnaderna genomgripande men varsamt om. Vägg- och takmålningar tillkom då.

EV ÄNDRING AV BM

Om ändring av byggnadsminnet i strid mot de meddelade skyddsföreskrifterna anses nödvändig av särskilda skäl, får länsstyrelsen enligt 3 kap 14§ lag om kulturminnen mm meddela tillstånd härtill.


EV ÖVERKLAGANDE AV BESLUTET

Detta beslut kan överklagas hos kammarrätten, se bilaga formulär B. Beslutet skall enligt 3 kap 1§ lag om kulturminnen mm tillämpas utan hinder av att ev talan förs mot beslutet.

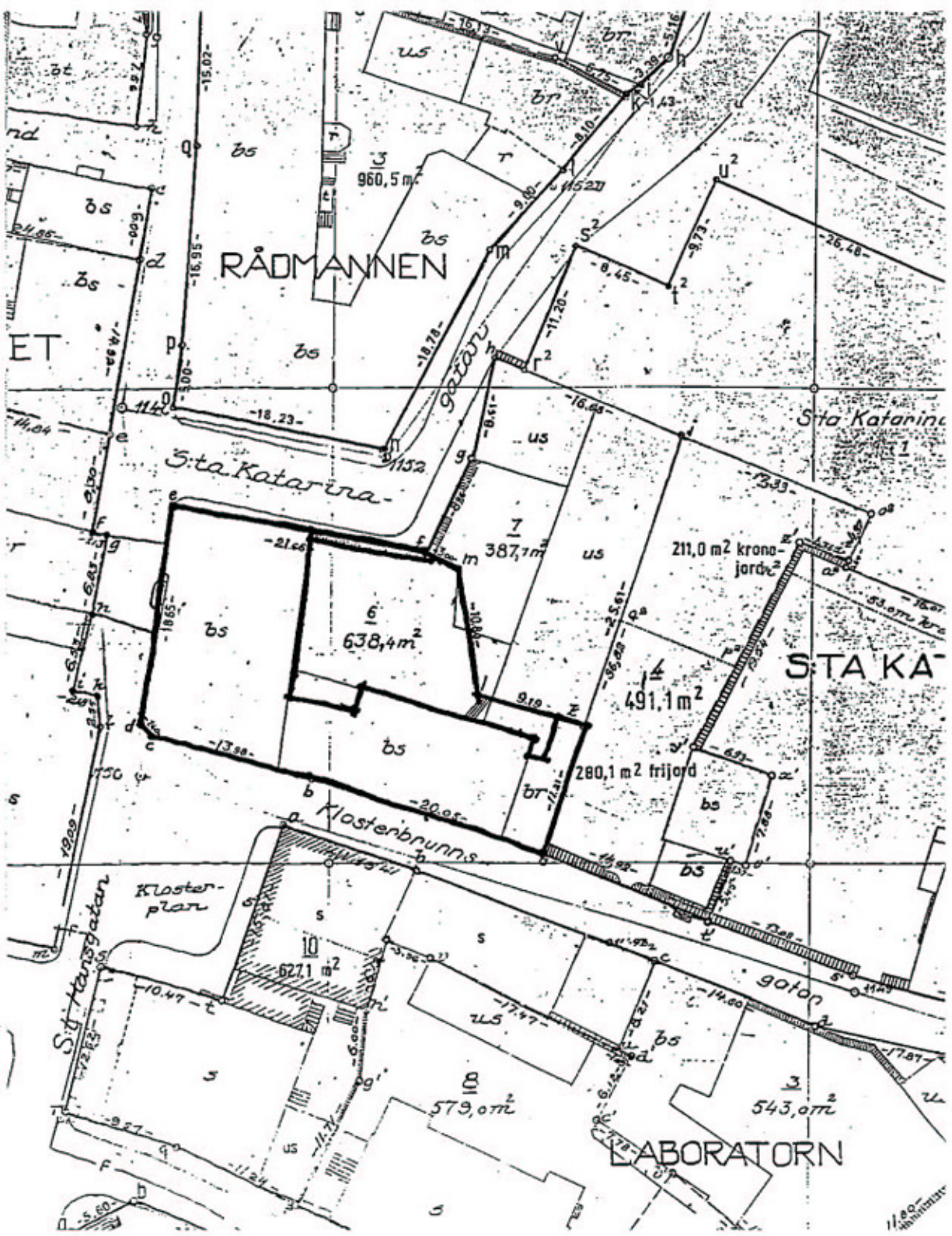
BESLUTANDE MM

Beslut i detta ärende har fattats av styrelsen. I beslutet har deltagit landshövdingen Thorsten Andersson, ordförande och ledamöterna Eric Carlsson, Torsten Frölich, Hans Klintbom, Björn Larsson, Harriet Lihnell, Henry Lindkvist, Jan Lundgren, Barbro Nilsson, Ulla Pettersson, Ingibjörg Sigurdottir och Sören Strand samt tjänstgörande suppleanterna Yngve Friberg, Rune Jakobsson och Thure Larsson.

I den slutliga handläggningen har även deltagit förste länsassessorn Nils Strehlenert och länsantikvariern Marita Jonsson. Marita Jonsson har föredragit ärendet.


Thorsten Andersson


Marita Jonsson



RÅDMANNEN

S:ta Katarina

S:ta KA

Klosterbrunnns

Klosterplan

S:t Katarinagatan

LABORATORN

960,5 m²

638,4 m²

387,7 m²

627,1 m²

579,0 m²

543,0 m²

211,0 m² krono-jord

280,1 m² frijord

491,1 m²

ET

nd

st

1180