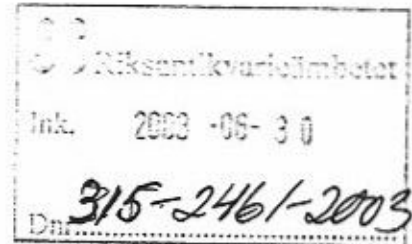




H 046 (slottshemgården)  
A 092 (hemgården)



**Byggnadsminnesförklaring av Mostorps gård, Mostorp 5:1, Getinge socken, Halmstads kommun**

**BESLUT**

Länsstyrelsen förklarar med stöd av 3 kap 1 § kulturminneslagen (1988:950) Mostorps gård, Mostorp 5:1, Getinge socken, Halmstads kommun, för byggnadsminne. Med stöd av 3 kap 2 § samma lag meddelar Länsstyrelsen nedanstående skyddsbestämmelser:

1. Byggnaderna nr 1-2 på bilagda situationsplan får inte rivas, om- eller tillbyggas, flyttas eller på annat sätt förändras till sin exteriör.
2. I Corps-de-logiet, på bilagda situationsplan byggnad nr 1, får ingrepp inte göras i byggnadens stomme. Byggnadens planlösning får inte ändras. Ingrepp i eller ändring av fast inredning får inte göras i de rum som på bilagda planritningar kryssmarkerats. Till fast inredning hör bl a dörrar och dörrfoder, tak- och väggpaneler, tak- och väggmålningar, fönster och fönsteromfattningar, taklister, golv, öppna spisar med speglar och kakelugnar.
3. De i punkt 1-2 upptagna byggnaderna skall underhållas så att de inte förfaller. Vård- och underhållsarbeten ska utföras på ett sådant sätt att det kulturhistoriska värdet inte minskar. Underhållet ska ske med material och metoder som är anpassade till byggnadernas egenart.
4. Det område som på bilagda karta markerats med heldragen grön linje får inte ytterligare bebyggas eller på annat sätt förändras. Parken skall vårdas och underhållas så att dess karaktär bevaras. Tillbehör och fasta installationer i parken såsom stenpartier, stenbord, dammar, fontäner och grusade gångar får inte flyttas, tas bort eller förändras.

2003-07-01 beslutat  
Kupen km kv = M-red A-092

5. Området skall vårdas och underhållas på ett sådant sätt att byggnadsminnets karaktär bevaras och dess kulturhistoriska värde inte minskar. Vård och underhåll av parken ska ske enligt en särskilt upprättad vårdplan, som godkänts av Länsstyrelsen.

Länsstyrelsen lämnar råd och anvisningar i fråga om underhåll av byggnaderna.

Om särskilda skäl finns får Länsstyrelsen enligt 3 kap 14 § kulturminneslagen lämna dispens från ovan nämnda skyddsbestämmelser.

Detta beslut kan enligt 3 kap 19 § kulturminneslagen överklagas hos länsrätten, se bilaga.

## REDOGÖRELSE FÖR ÄRENDET

Fråga om byggnadsminnesförklaring har 2000-11-01 väckts av Anita, Peter och Elisabeth von Braun.

Underrättelse har skett genom skrivelse till inskrivningsmyndigheten vid Halmstads tingsrätt 2000-11-13.

Underrättelse med beskrivning, dokumentation och förslag till skyddsbestämmelser har 2003-02-14 tillsänts fastighetsägarna.

Remiss med beskrivning, dokumentation och förslag till skyddsbestämmelser har 2003-02-14 tillsänts riksantikvarieämbetet, Hallands läns museer, landsantikvarien, Halmstads kommun, byggnadsnämnden samt kultur- och fritidsnämnden och Länsstyrelsens plan- och bostadsenhet.

Fastighetsägarna har inte inkommit med några erinringar mot förslaget till byggnadsminnesförklaring och de föreslagna skyddsbestämmelserna.

Samtliga remissinstanser som besvarat remissen har uttalat sitt stöd för en byggnadsminnesförklaring.

Riksantikvarieämbetet har i sitt remissyttrande påpekat att även gårdens ekonomibyggnader borde ingå i byggnadsminnet samt att det på kartan finns byggnader inom skyddsområdet som inte omfattas av skyddsbestämmelserna.

Hallands läns museer, landsantikvarien, har i sitt remissyttrande påpekat att inredningen i rum 110 nyttillverkats och att ett skydd för den fasta inredningen i detta rum därför inte är motiverat.

Beträffande riksantikvarieämbetets synpunkter vill Länsstyrelsen anföra följande:

Länsstyrelsen har besiktigat samtliga byggnader på gården. De ursprungliga ekonomibyggnaderna är idag kraftigt om- och tillbyggda. På gården bedrivs ett modernt jordbruk med krav på rationella och ändamålsenliga byggnader. Byggnadsminnesförklaringen motiveras i första hand av av corps-de-logiet med bevarad originalinredning och kopplingen till arkitekten Thorvald Bindsböll.

De byggnader som riksantikvarieämbetet påpekat inte omnämns i skyddsbestämmelserna är sedan en längre tid rivna.

Beträffande landsantikvariens påpekande angående skydd för den fasta inredningen i rum 110 vill Länsstyrelsen anföra:

Originalinredningen i rummet var förstörd av hussvamp. Den har därefter rekonstruerats och återställts efter originalutförandet. Rummet ingår i en sammanhängande svit av utrymmen som erhållit särskilt skydd för den fasta inredningen. Länsstyrelsen anser därför att skydd för den fasta inredningen i rum 110 är väl motiverat.

## BESKRIVNING

Mostorps gård ligger vid Suseån på gränsen mellan Falkenberg och Halmstads kommuner. Gårdens corps-de-logi ligger på halmstadsidan av Suseån i Getinge socken medan ekonomibyggnaderna ligger på falkenbergssidan i Slöinge socken.

Gården är belägen i ett kuperat och naturskönt landskap med stort inslag av lövträd. Gårdsmiljön har med en medveten gestaltning byggts upp kring vattenfallet i Suseån. Med sina två karakteristiska torn är corps-de-logiet väl synligt från motorvägen.

Mostorps gård är resultatet av Ludvig von Segebadens strävanden att skapa ett för tiden modernt jordbruk. År 1854 påbörjade han sitt livsverk genom att förvärva en del av Mostorps by. Efterhand förvärvades och sammanslogs de fyra gårdarna i Mostorps by med tillhörande tre skvaltkvarnar i Suseån. Till gården förvärvades även ett stort antal andra egendomar så att Mostorp som mest kom att omfatta hela 5 ½ mantal.

### Byggnaderna

Nuvarande corps-de-logi är beläget där bebyggelsen i den gamla Mostorps by låg. Den gamla huvudbyggnaden, uppförd omkring år 1800 som en av mangårdsbyggnaderna i byn, ligger ännu kvar som en flygelbyggnad till

corps-de-logiet. Detta uppfördes åren 1878-80 efter ritningar av den danske arkitekten och formgivaren Thorvald Bindesböll.

Corps-de-logiet är uppfört i franskinfluerad medeltidsstil med nygotiska drag. Det valmade sadeltaket är täckt med svart skiffer. Torntaken är täckta med små plattor av småländskt rosaskimrande skiffer. Vid omtäckning av taken år 2001 utfördes samtliga plåtarbeten i anslutning till skiffret i zinkplåt. Torntaken avslutas med spiror av zinkplåt, tillverkade i Frankrike. Fasaderna är utförda av grovhuggen granit med enkla dekorativa element ovanför fönstren och en kraftig tandsnittsfris vid takfoten. Stenarbetena är mycket skickligt utförda och ger fasaderna en levande yta trots det tunga intrycket. Byggnadskroppen är enhetligt formad och symmetrin framhävs av de två framspringande tornen med avslutande koniska spiror. Tornen förbinds med en öppen takförsedd veranda i två plan med smidesräcke och järnkolonner. Konstruktionen är tidstypisk men mindre vanlig inom svensk arkitektur. Huvudentrén är belägen på gårdssidan och markeras av en enkel men vackert huggen stenomfattning.

Interiört dominerar den stora öppna entréhallen i två våningar med mycket originell friliggande trätrappa. Rakt fram ligger matsalen med två symmetriskt placerade majolikakakelugnar från Rörstrand, boaserade väggar i ek och lönn och kassetindelad tak. Matsalens fasta inredning är ritad av Bindesböll. Möblemanget är ursprungligt och enligt traditionen även det ritat av Bindesböll. Matsalen är ett anslående exempel på en välbevarad helhetsinteriör från det sena 1870-talet.

På övre våningen ligger i direkt anslutning till hallen Stora salongen med dekormålade väggar och två öppna spisar i vit italiensk marmor med praktfulla speglar. Intill salongen ligger biblioteket med det ena tornrummet samt den mindre Röda salongen med öppen spis i svart fransk marmor och örnbeckront förgylld spegel. I ett flertal rum finns tidstypiska majolikakakelugnar från Rörstrand.

#### **Parken**

Kring corps-de-logiet anlades en större park i engelsk landskapsstil med slingrande grusade gångar kantade med stora vita snäckor, rabatter med utplanteringsväxter och exotiska växter, fontäner, grottor och bersåer med stenbord. I parken anlades också flera stora stenpartier med uppresta stenar och i nationalromantisk anda en fornminnespark vars resta stenar uppges ha hämtats från gravfältet i Vägbro, Risarp. I anslutning till parken finns en äldre landsvägsbro med slaget valv av sten över Suseån.

Parken har under senare år förenklats men har trots detta stort kulturhistoriskt intresse med ruinparken, stenpartierna, grottorna med stenbord, fontäner, m m.

## MOTIVERING

Mostorps gård skapades under 1800-talet genom Ludvig von Segebadens strävande att skapa ett för tiden modernt jordbruk. Det storslagna corps-de-logiet på Mostorp kunde uppföras som en följd av "det halländska jordbruksundret" och jordbrukets ekonomiska uppsving genom införandet av moderna brukningsmetoder under andra hälften av 1800-talet.

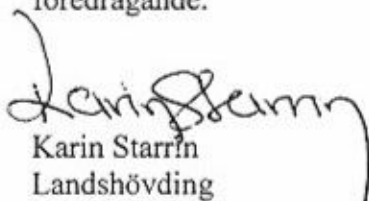
Den välbevarade herrgårdsmiljön kring corps-de-logiet från andra hälften av 1800-talet utgör kärnan i anläggningens kulturhistoriska värde. Corps-de-logiets placering intill ett vattenfall i Suseån med omgivande bergshöjder och parkanläggning förläner anläggningen stora arkitektoniska och estetiska värden. Corps-de-logiet är ritat av en av Danmarks mest kända formgivare, Thorvald Bindesböll, och tillhör det fåtal byggnader han ritade innan han helt gick över till design och konsthantverk. I corps-de-logiet finns flera unika och välbevarade interiörer ritade av Bindesböll.

Till gården hör även en parkanläggning i engelsk landskapsstil. Parken har trots förenklingar under senare år ett stort kulturhistoriskt intresse med fornminnesparken, stenpartierna, fontäner, m m.

Länsstyrelsen anser därför att corps-de-logiet med gammelgården och parken på Mostorps gård skall betraktas som synnerligen märkliga genom sitt kulturhistoriska värde och att de därmed skall förklaras som byggnadsminne enligt 3 kap lagen om kulturminnen m m (SFS 1988:950).

Beslut i detta ärende har fattats av Länsstyrelsens styrelse. I beslutet deltog landshövding Karin Starrin, ordförande, jämte ledamöterna Romulo Enmark, Alf Eriksson, Ingemo Johansson, Lasse Järvsén, Agneta Kores, Henrik von Sydow och Leif Wästerlund.

I beredningen av ärendet har även deltagit länsråd Erik Österberg, rättschef Per Widell, länsantikvarie Mats Folkesson och 1:e antikvarie Hans Bergfast, föredragande.

  
Karin Starrin  
Landshövding

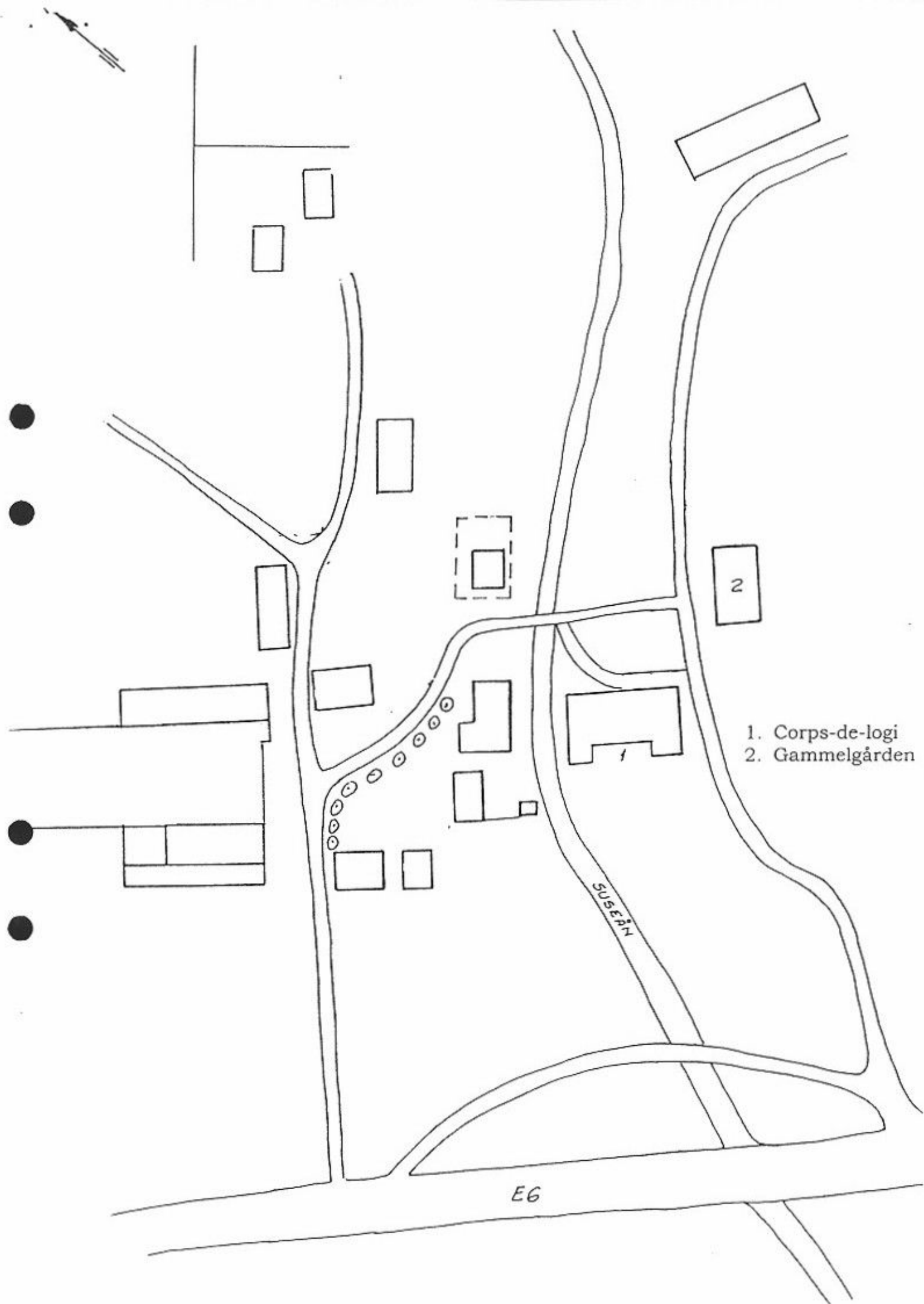
  
Hans Bergfast  
1:e antikvarie

**Bilagor**

1. Situationsplan
2. Planritningar
3. Karta över skyddsområde till byggnadsminnet
4. Hur man överklagar

**Kopia**

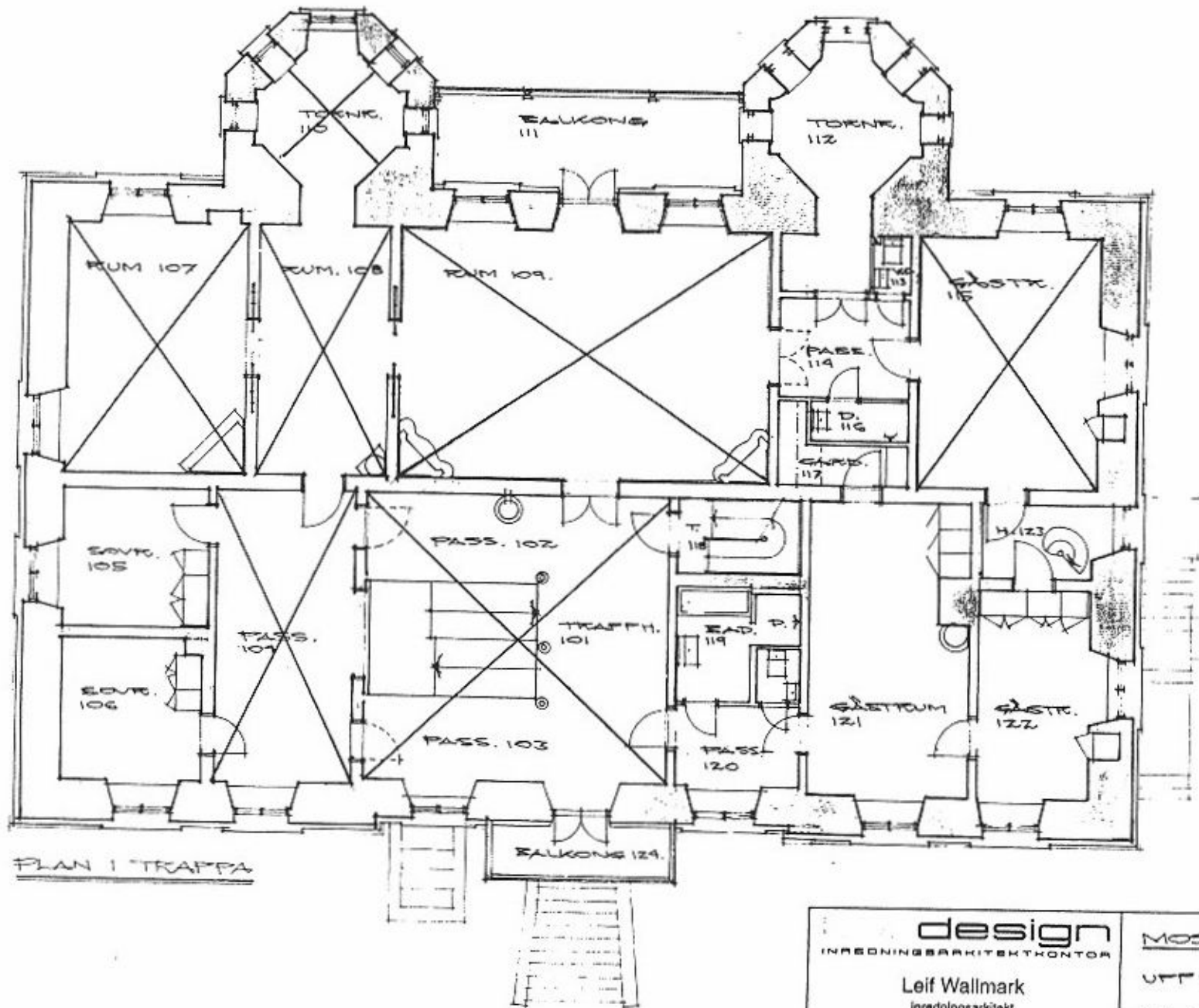
Riksantikvarieämbetet, kulturmiljöavdelningen  
Hallands läns museer, landsantikvarien  
Halmstads kommun, byggnadsnämnden  
Halmstads kommun, kultur- och fritidsnämnden  
Lantmäterimyndigheten, Halmstad  
Halmstads hembygds krets  
Getinge hembygdsförening  
Det Danske Kunstindustrimuseum, Köpenhamn  
Plan- och bostad  
PW, MF, MFr, MJ, HB, BM



- 1. Corps-de-logi
- 2. Gammalgården

EG

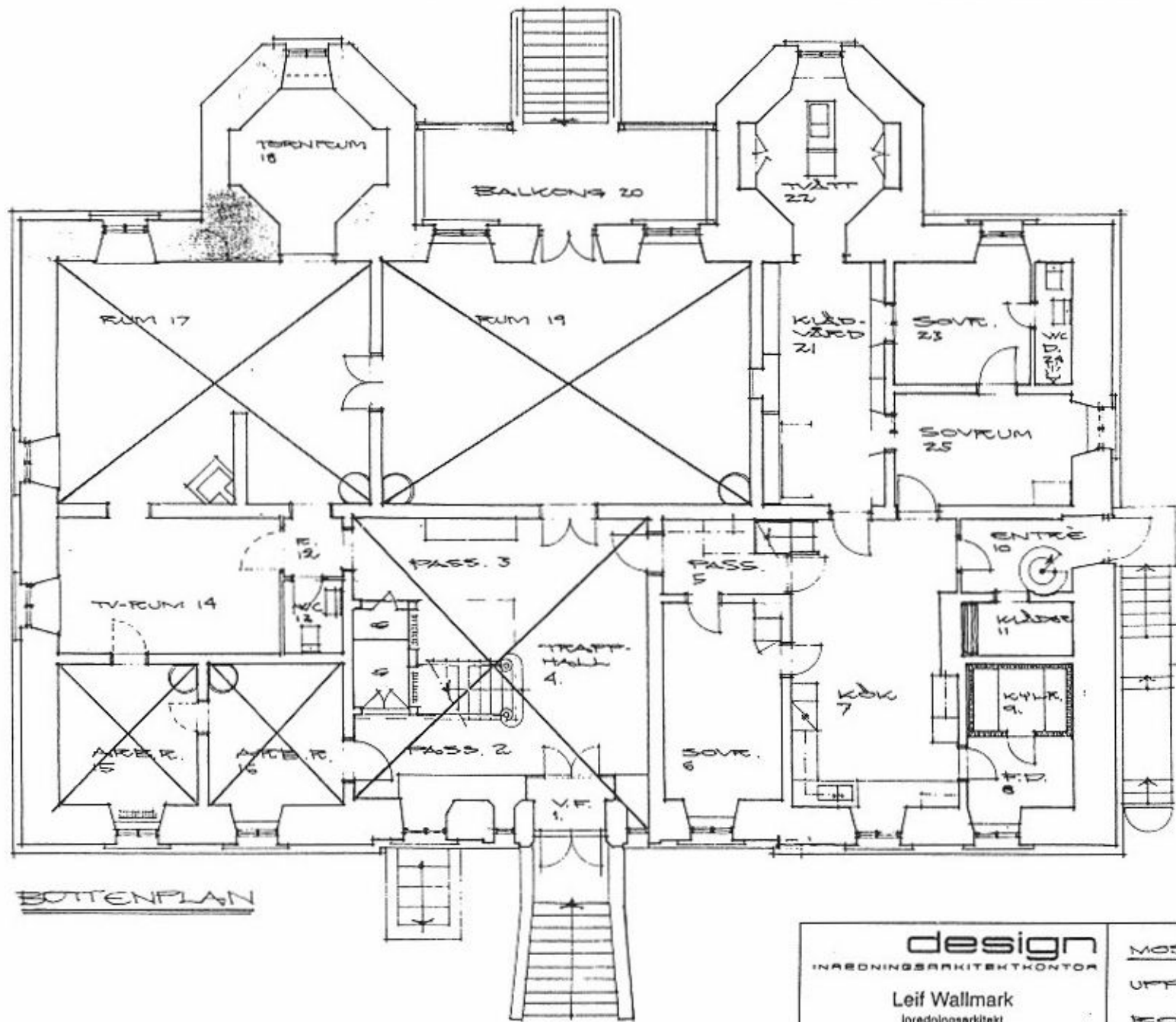
SUSERN



PLAN I TRAFFA

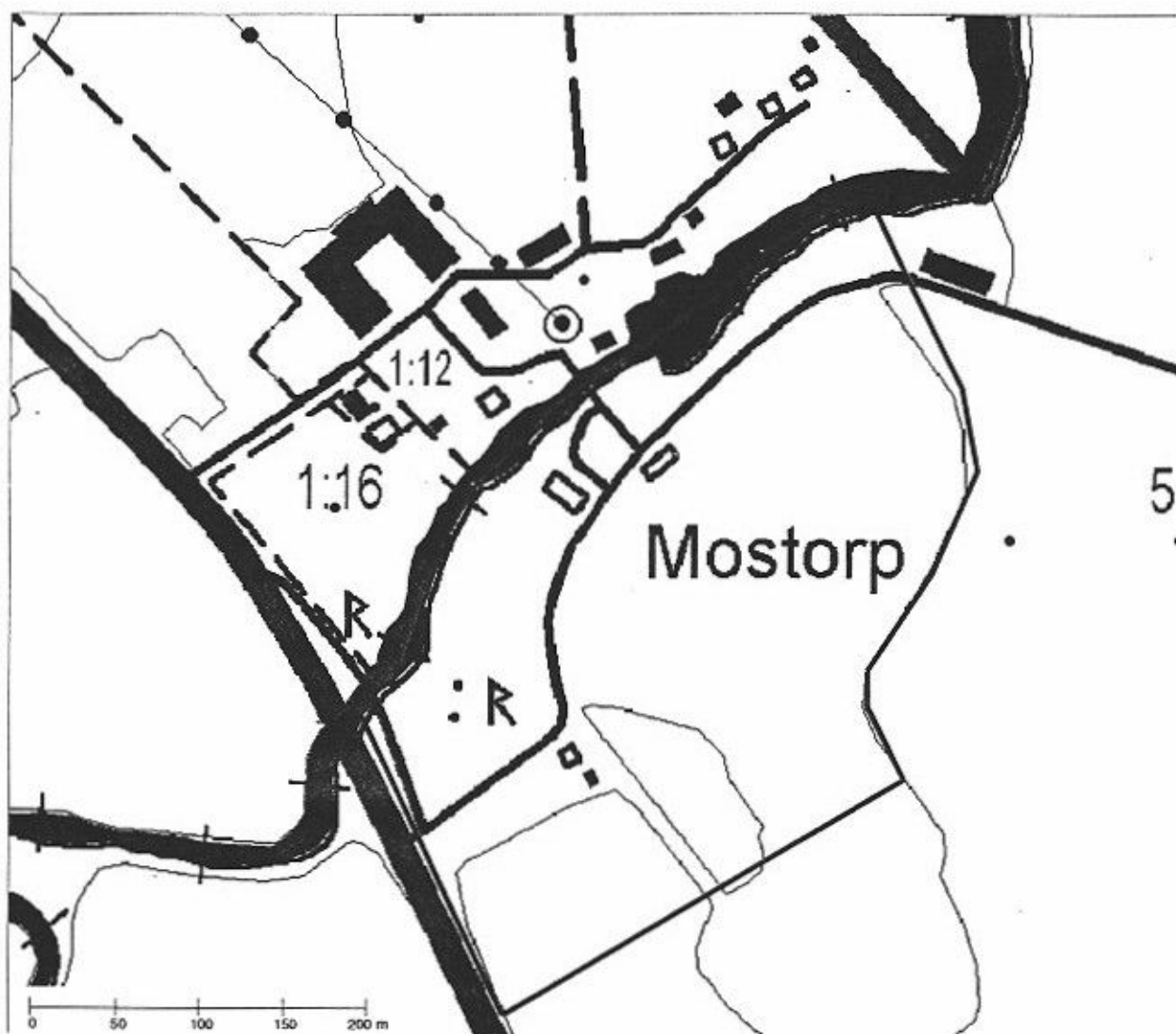
<p><b>design</b> INREDNINGSBARKITEKTKONTOR</p> <p>Leif Wallmark inredningsarkitekt</p> <p>ANDERSBERGSRINGEN 119, 302 55 HALMSTAD TEL 035 / 10 15 81</p>	<p><b>MOSTORP SLOTT</b></p> <p>UPPMÄTNINGSBLATT</p> <p>PLAN I TRAFFA</p>
	<p>SKALA 1:100</p> <p>DATUM 03052002 RITN. NR. 3 REV.</p>






BOTTENPLAN

<p><b>design</b> INREDNINGSAKITEKTHONTOR</p> <p>Leif Wallmark Inredningsarkitekt</p> <p>ANDERSBERGSRINGEN 119, 302 55 HALMSTAD TEL 035 / 10 15 81</p>	<p><u>MOSTORP SKOTT</u></p> <p>UPPMÄTNINGSRITNING</p> <p>BOTTENPLAN</p>
<p><i>Leif Wallmark</i></p>	<p>DATUM 0305 2007</p> <p>RITN. NR. 2</p> <p>SKALA 1:100</p> <p>REV</p>



 Skyddsområde till byggnadsminnet Mostorps gård, Mostorp 5:1, Getinge socken, Halmstad kommun