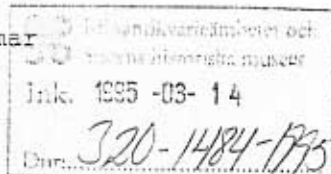




Kopia  
Enligt förteckning  
sista sidan

Vasakronan AB  
Region sydost  
Box 988  
391 29 Kalmar



Förklaring att Tingshuset, kv Geten 1 i Visby, Gotland har övergått till byggnadsminne (BM) enligt kulturminneslagen

#### FÖRKLARING

Länsstyrelsen förklarar, enligt 3 kap 7§ lagen (SFS 1988:950) om kulturminnen att Tingshuset, kv Geten 1 i Visby har övergått till att bli byggnadsminne (BM) enligt nämnda kapitel.

#### REDOGÖRELSE FÖR ÄRENDET

Tingshuset i Visby, kv Geten 1, förklarades 1993-03-18 för statligt byggnadsminne (SBM). Härvid fastställdes också de av riksantikvarieämbetet utarbetade skyddsföreskrifterna för fastigheten.

Enligt avtal mellan Svenska Staten och Byggnadsstyrelsen övergick fastigheten 1993-10-01 med full äganderätt till Vasakronan AB. Enligt 3 kap 1§ lagen (SFS 1988:950) om kulturminnen skall ett statligt byggnadsminne som övergår till annan ägare än staten därmed utgöra ett byggnadsminne enligt denna lag.

#### BYGGNADSBESKRIVNING

Tingshuset i Visby är uppfört år 1961 efter ritningar av arkitekten L Lundström. Under 1980-talet inreddes vinden och källaren byggdes om efter ritningar av samme Lundström.

Tingshuset har tre våningsplan förskjutna i nivå för god anpassning till den sluttande terrängen. Byggnaden är uppförd i tegel och putsad. Hela byggnadskroppen är avtäckta med ett sadeltak belagt med tegel. Byggnadens exteriör är anpassad till Gotlands lokala byggnadstradition. Invändigt är väggarna av vitslamat tegel och golven belagda med kork-o-plast. Tings-salen har synlig takkonstruktion och stengolv.

#### PLAN G TOR GETEN I REGIMET

Postadress  
621 85 VISBY

Besöksadress  
Strandgatan 1

Telefon  
0498-29 21 00

Telefax  
0498-21 72 89

Tingshuset i Visby är en byggnad av stort arkitektoniskt värde. Byggnaden präglas av väl valda material och för tiden ovanligt genomtänkta detaljlösningar såväl exteriört som interiört, till exempel ovanlig fönsterutformning. Byggnaden har dessutom en välbevarad interiör med såväl tingssal som övriga rum med tingsfunktion oförändrade.

BM-förklaringen av ovan angivna fastighet omfattar tingshuset samt den tillhörande tomten enligt bifogade karta. BM avser byggnadens exteriör och interiör i enlighet med skyddsföreskrifterna nedan.

#### SKYDDSFÖRESKRIFTER

1. Tingshusbyggnaden får inte rivas, flyttas eller till sitt yttre byggas om eller på annat sätt förändras
2. Ingrepp får inte göras i byggnadens stomme eller planlösning.
3. Byggnaden skall underhållas så att den inte förfaller. Vård- och underhållsarbeten skall utföras med traditionella byggnadsmaterial och metoder på ett sådant sätt att det kulturhistoriska värdet inte minskar.
4. Tingshustomten får inte ytterligare bebyggas. Inom tomten får inte heller sådana åtgärder vidtas med mark och vegetation att dess karaktär förvanskas.

#### EV ÄNDRING AV BM

Om det av särskilda skäl bedöms vara nödvändigt att ändra byggnadsminnet i strid med skyddsföreskrifterna skall ansökan om tillstånd inges till länsstyrelsen, som enligt 3 kap 14§ lagen (SFS 1988:950) om kulturminnen mm får lämna tillstånd till ändringar i sådant fall.

#### FRAMTIDA ÅTGÄRDER

Före underhåll eller restaurering skall kontakt tas med länsstyrelsens Kulturmiljöenheten, som ger råd om åtgärder. Även för BM prövas bygglovpliktiga åtgärder på sedvanligt sätt i kommunens byggnadsnämnd. Stadsarkitektkontoret ser kontaktas i osäkra fall.

BESLUTANDE MM

Beslut i detta ärende har fattats av landshövding Thorsten Andersson.

Föredragande har varit länsantikvarie Marita Jonsson.

I den slutliga handläggningen har även deltagit länsassessorn Lena Johansson.

  
Thorsten Andersson

  
Marita Jonsson

Kopia:

RAÄ

Gotlands Fornsal  
Inskrivningsmyndigheten  
Planenheten  
Kultur- och fritidsnämnden i Gotlands kommun  
Länsantikvarien  
Byggnadsnämnden i Gotlands kommun

